

2022年9月17日事业单位联考C类
《职业能力倾向测验》试题

公考通网校

www.chinaexam.org



公考通 APP



微信公众平台

2022年9月17日事业单位联考C类《职业能力倾向测验》试题

一、常识判断。根据题目要求，在四个选项中选出一个最恰当的答案。

1、下列关于2022年中国经济上半年运行情况的说法，正确的是（ ）。

- ①经济增速快于人均可支配收入实际增速
- ②全国城镇新增就业完成全年目标任务过半
- ③外贸进出口连续8个季度实现同比正增长
- ④国内生产总值二季度实现正增长

- A、①②③
- B、①②④
- C、①③④
- D、②③④

2、《中华人民共和国国民经济和社会发展第十四个五年规划和2035年远景目标纲要》提出，要完善新型城镇化战略，提升城镇化发展质量。下列关于我国城镇化的说法，错误的是（ ）。

- A、放开放宽大型城市和超大型城市的落户限制
- B、我国推进的新型城镇化战略以人为核心
- C、增强特大城市中心城区科技创新策源功能
- D、引导金融资本加大对县城建设的投入力度

3、《中华人民共和国个人信息保护法》自2021年11月1日起施行。根据该法的规定，下列说法正确的是（ ）。

- A、公安部负责统筹协调个人信息保护工作
- B、个人信息的处理规则、处理目的和方式不需要公开
- C、基于个人同意处理个人信息的，个人有权撤回其同意
- D、个人信息的提供、公开、删除不属于个人信息的处理范畴

4、《中华人民共和国生物安全法》自2021年4月15日起施行。下列活动不属于该法适用范畴的是（ ）。

- A、动植物疫情的防控
- B、应对微生物耐药性
- C、防御生物武器威胁
- D、水合物技术的研究

5、根据新修订的《中华人民共和国道路交通安全法》，下列说法错误的是（ ）。

- A、任何单位和个人不得收缴，扣留机动车号牌
- B、电动自行车行驶时最高时速不得超过二十公里

- C、大中城市中心城区内的道路，禁止拖拉机通行
- D、工程救险车执行紧急任务时，可以使用警报器
- 6、关于第七次全国人口普查，下列说法正确的是（ ）。
- A、普查标准时点是 2020 年 12 月 1 日零时
- B、不允许使用智能手机采集普查对象数据
- C、中部地区人口在全国人口中的占比上升
- D、家庭户规模较之上次人口普查继续缩小
- 7、根据相关法规，关于网络直播营销，下列说法错误的是（ ）。
- A、自然人身份的直播营销人员，应当年满十六周岁
- B、对直播销售的商品，主播应抽检商品质量是否合格
- C、直播营销人员的真实身份信息认证，应由直播营销平台进行
- D、网络直播营销主播推销的商品中涉及专利的，应核对专利证书
- 8、杂交水稻的研发和推广为全球粮食安全提供了重要保障，入选“2021 年度全球十大工程成就”。关于杂交水稻，下列说法正确的是（ ）。
- A、袁隆平是世界上首位提出杂交水稻基本思想的科学家
- B、我国杂交水稻示范基地已经实现了双季亩产三千斤
- C、第三代杂交水稻技术主要利用雌性不育系为遗传工具
- D、杂交水稻的后代不易出现性状分离，不需要年年制种
- 9、关于我国环境保护，下列说法错误的是（ ）。
- A、“千村示范、万村整治”工程获得过“地球卫士奖”
- B、次生盐渍化是东南丘陵地区面临的主要问题
- C、西双版纳是我国境内亚洲象的主要保护区
- D、三北防护林最重要的生态效益是防风固沙
- 10、关于化妆品中的化学常识，下列说法错误的是（ ）。
- A、皂基型洁面乳一般呈弱酸性
- B、果酸具有去角质的作用
- C、口红含有油类、色素等成分
- D、玻尿酸具有保湿的功效
- 11、关于食品添加剂，下列说法正确的是（ ）。
- A、爆炒过程中加入味精可保持其鲜味
- B、低钠盐不适合患有高血压病患者食用

- C、二氧化硫可以作为着色剂用于巧克力制品
- D、小苏打加热分解产生二氧化碳故可作为膨松剂
- 12、关于经纬线，下列说法错误的是（ ）。
- A、经度的起点经线是本初子午线，即国际日期变更线
- B、东西半球的分界线是 20°W 、 160°E 组成的经线圈
- C、在两条回归线之间的地区一年能受到两次太阳直射
- D、受纬度因素影响，非洲气候类型大致以赤道为轴对称分布
- 13、关于海军舰船，下列说法错误的是（ ）。
- A、山东舰是我国第一艘国产航空母舰
- B、南昌舰是由我国自主研制的巡洋舰
- C、海南舰与现役航空母舰高度几乎一致
- D、临沂舰曾停靠也门港口撤离中国公民
- 14、下列科学家及其重要成就，对应错误的是（ ）。
- A、孟德尔——创立染色体遗传理论
- B、施莱登——建立细胞学说
- C、巴斯德——发明狂犬病疫苗
- D、巴甫洛夫——提出经典条件反射学说
- 15、下列科技成就与用途的对应，错误的是（ ）。
- A、“甘霖-I”——人工影响天气无人机
- B、“深海一号”——半潜式生产储油平台
- C、“天河二号”——深海探测器
- D、“蓝鲸2号”——半潜式钻井平台
- 16、关于空气负离子，下列说法错误的是（ ）。
- A、雷雨过后空气负离子浓度相对较高
- B、海滨地区空气负离子含量相对较低
- C、是评价环境和空气质量的重要标准
- D、负离子对细菌、病毒均有灭活作用
- 17、下列古诗文中，包含被子植物的是（ ）。
- A、偶来松下，高枕石头眠
- B、苔痕上阶绿，草色入帘青
- C、绛囊因入贡，银杏贵中州

D、杨柳枝枝弱，枇杷树树香

18、小李正在用显微镜观察人血的永久涂片，下列有关说法错误的是（ ）。

- A、视野中所见到数目最多的细胞是红细胞
- B、所用显微镜的物镜相当于凸透镜，成倒立放大的实像
- C、视野中个体最大的细胞没有细胞核，这种细胞能够吞噬细菌
- D、光照弱时，应使用反光镜的凹面；光照强时，要用平面

19、下列马克思主义哲学观点在“共谋人与自然和谐共生之道”中得到体现的有几项（ ）。

- ①人类应当合理地调节人与自然之间的物质变换
- ②人的发展过程就是人与自然界相互作用的过程
- ③人类通过生产生活的实践活动在自然界中印证了人类的存在
- ④人是自然界的产物，是在他们的环境中并且和这个环境一起发展起来的

- A、1 项
- B、2 项
- C、3 项
- D、4 项

20、下列事件发生在 20 世纪 90 年代的有几项？（ ）

- ①香港回归祖国
- ②秦山核电站并网发电
- ③深圳证券交易所成立
- ④中国运动员首次获得奥运会金牌

- A、1 项
- B、2 项
- C、3 项
- D、4 项

二、言语理解与表达。本部分包括表达与理解两方面的内容。请根据题目要求，在四个选项中选出一个最恰当的答案。

21、如今，从日常的互联网交易到国家机密，都受到各种加密方法的保护，这些方法看似安全，但随时可能失效。为了创建一个真正安全且永久的加密方法，就需要一个足够困难的计算问题，来为对手设置一个（ ）的障碍。

- A、高不可攀
- B、固若金汤

C、颠扑不破

D、不可逾越

22、据测算，实现碳达峰碳中和目标需要百万亿元级别资金，目前仍然存在巨大资金缺口。这意味着，实现经济社会发展全面绿色转型，走生态优先、绿色低碳的高质量发展道路，金融业应当发挥（ ）作用。

A、风向标

B、助推器

C、压舱石

D、指挥棒

23、当前我国对突发公共卫生事件的信息采集主要依靠医院系统发现病例上报各级疾控中心，疾控中心再层层上报，信息来源（ ），存在瞒报漏报的风险。各级疾控中心应重视对社会信息的收集和利用，以弥补制度上的缺陷。应发挥特定组织、专家或直接利害关系人等在疫情信息方面的优势，（ ）听取和采纳他们的意见，以更好地防范风险。

A、滞后 全面

B、单一 积极

C、低效 广泛

D、片面 虚心

24、年轻人常常面临成为生活“局外人”的风险，如何铆定生活的坐标、（ ）意义的网络，这个过程需要不断地和他人的生活进行（ ）。而纪录片则提供了一个参考系。优秀的纪录片带着年轻人去看他人的生活、看他人的时代，这正是成长所必需的自我对话和自我发现的过程。

A、编织 比照

B、构建 协商

C、完善 融合

D、定位 交流

25、传统村落在经济维度上的低效，一定程度上（ ）了它们在文化维度上的重要价值。作为乡土中国的重要载体，对传统村落的保护应该超越（ ）的经济考量，对其精神和历史文化价值给予充分的珍视。

A、掩饰 机械

B、局限 简单

C、忽视 狭隘

D、遮蔽 单纯

26、或许在我们的太阳系里，（ ）着一颗体积足够大的小行星或彗星，它的前方目标是地球，只是我们不知道它现在何方，也不知道它何时降临。不过目前，人类大多数预防小行星撞击的方法都以提前预警为主，

只要能提前几个月甚至几年预警，就可以发射相应武器去（ ）迎面袭来的这一威胁。

- A、运行 消解
- B、隐藏 破灭
- C、潜伏 截击
- D、存在 根除

27、食物变质，多是由微生物繁殖引起的。食品辐照技术以辐射加工技术为基础，利用射线打断微生物的DNA分子链，杀灭致病菌，进而（ ）食品储存时间。经一次性辐照的食品，不仅不会沾染放射性物质，而且因很少使用防腐剂，反而提升了食品的（ ）。

- A、延长 安全性
- B、改变 新鲜度
- C、增加 抗菌性
- D、确定 保质期

28、“恐龙王朝”的覆灭，让我们深刻（ ）到自然界的残酷无情。称霸空中、陆地和海洋近两亿年的庞然大物，在十几万年间就消亡殆尽。相比之下，我们人类的历史最多也就几百万年，这样可怕的物种灭绝，实在让人（ ）。

- A、意识 惴惴不安
- B、领悟 不寒而栗
- C、认识 望而生畏
- D、体验 胆战心惊

29、中国古代技术的西传，为欧洲农业、手工业的改进和提高创造了条件，这成为后来英国工业革命兴起的隐形因素。同时，我们有理由相信，一个民族越是思想活跃、眼界开阔，技术的产生越如雨后春笋，从而（ ）时代；越是（ ）、满足现状，技术越会被禁锢，从而被时代遗弃。

- A、引领 固步自封
- B、推动 畏首畏尾
- C、超越 墨守成规
- D、开启 抱残守缺

30、自然界的挖坑手段并非只有岩溶作用，广泛分布的火山也能产生（ ）的坑洞。火山喷发停止后，岩浆通道中的熔岩冷凝收缩，就会形成凹陷的圆形区域，也就是（ ）的火山口。但如果大量岩浆喷出，火山体下方失去支撑，地表发生塌陷，便会形成“破火山口”。破火山口通常为陡壁包围，规模比一般火山口大得多，可达数百米至数十公里。

- A、数不胜数 巨大

- B、深不可测 完整
- C、叹为观止 常见
- D、千姿百态 普通

31、从某种程度上来说，数学锻炼的是一种高屋建瓴的思辨行为，基于理性的严谨和（ ），剖析真实世界的秘密。它打开了一扇科学的大门，特别注重证据、反思以及逻辑的连贯和（ ）。因此，一个具备良好数学思维的人，不会轻易被谣言击中。

- A、条分缕析 规范
- B、循序渐进 合理
- C、融会贯通 一致
- D、一丝不苟 严密

32、在催化剂设计领域，“通用”可能是一个（ ）的词汇。即使是在传统的双键化学领域，期望存在一种通用催化剂也是（ ）的。酶是催化剂设计的杰作，大自然赋予了酶（ ）的选择性，因而不可避免地使其底物范围受限。因此，使用同一催化剂，在不同种类的底物上实现高选择性，是不可能的。

- A、无效 徒劳 严苛
- B、新鲜 矛盾 卓越
- C、错误 幼稚 非凡
- D、复杂 奢侈 奇妙

33、航天工程是一个（ ）的系统工程，涉及方方面面。其中，运载工具、空间飞行器、月球及火星巡视器等包含的众多机械运动机构或部件都需要润滑。这些机械运动机构或部件通常工作于高真空、强辐射、特殊介质等（ ）环境条件下，润滑是它们（ ）运行及维持设定运行寿命的最重要保障。

- A、艰巨 复杂 持续
- B、尖端 特定 规范
- C、综合 罕见 正常
- D、庞大 苛刻 可靠

34、在宇宙中，出现一个地球的概率是七万亿分之一，仅仅是双脚站在大地上一秒钟，就已经是无限神秘的（ ）。但我们太容易把大地的存在视为理所当然，也很少有人（ ）注视过脚下这颗星球。地球并不是一成不变的，它有自己的生命周期，我们是这一趟旅程中的（ ）产物。

- A、现象 深情 随机
- B、奇迹 认真 偶然
- C、感觉 仔细 必然
- D、幸运 专心 普通

35、实验表明，四成人的“记忆”事实上都是（ ）的。人类的情景记忆受情绪感受影响，情绪越强烈，记忆越深刻，被（ ）“改造”的程度也就越强；如果情绪不够强烈，那么记忆就不够深刻，结果是我们回忆起来总是（ ）的。而当人们像翻阅照片一样，回顾情景记忆时，大脑的奖励机制就会启动，为这份记忆增加体验感。

- A、隐晦 强行 断断续续
- B、杜撰 反复 隐隐约约
- C、捏造 彻底 影影绰绰
- D、虚构 主观 模模糊糊

36、印刷史是一门技术史，研究技术和工艺的兴废变革，与单纯的文史研究比起来，其研究对象和论证依据更加丰富，既有实物，又有文献。实物包括印刷工具和印成品，文献则包括对技术工艺的说明和一般记载。但印刷术又是在生活中产生、使用的技术，人们对身边事物往往视而不见，对相关史料无心留存。从技术资料看，除了晚近的雕版和木活字，早期印刷工具基本失传，技术、工艺说明存世无多；从文献资料看，多数时候未留下详细、可靠的记载，今天的研究只能根据古人的只言片语来分析推断。

这段文字旨在（ ）。

- A、分析印刷史研究所用资料的特点
- B、强调技术因素在印刷史中的价值
- C、说明印刷史与普通文史研究的差异
- D、介绍印刷技术研究资料的获取途径

37、目前，人工智能仍处于感知智能，即弱人工智能的发展阶段，也是人类广泛应用人工智能的阶段。例如语言识别、自动驾驶、图像识别、移动医疗等，给社会带来了便捷与福利。而在科幻电影中自主意识觉醒的人工智能则属于强人工智能，如今的技术水平尚未达到。不过，就像人类生命的进化一样，人工智能不会只停留在感知智能的基础阶段，当各方面条件完善后，它会迈向智慧阶段，拥有认知能力与更高级的技能。而从弱到强的跨越，也是人类和人工智能逐渐交汇的过程。

这段文字意在说明（ ）。

- A、强人工智能的实现仍需技术突破
- B、认知智能是人工智能的最高级阶段
- C、人工智能会随着社会进步而继续发展
- D、人工智能的应用创造了独特的社会价值

38、气候变化正在使海洋温度不断升高，这破坏了珊瑚及其共生光合藻类之间的关系，并导致珊瑚白化甚至死亡。为了验证改善微生物群是否可帮助增强珊瑚对高温的耐受性，研究人员进行了实验，将从珊瑚中分离出来的有益菌株相关混合物施用到珊瑚上，再改变珊瑚环境温度。结果显示，施用和未施用益生菌的珊瑚在峰

值温度下都发生了白化。但当温度降低后，益生菌改善了珊瑚在热应激事件后的反应和恢复能力；对其基因的研究发现，恢复期凋亡和细胞重建相关基因表达降低，热应激保护基因表达增加。

最适合做这段文字标题的是（ ）。

- A、气候变暖加快了珊瑚白化
- B、珊瑚为存活更换共生藻类
- C、基因研究可延缓珊瑚白化
- D、益生菌助力珊瑚高温存活

39、5G 时代的推进，一方面促使内容产业要与技术产业保持同步且深度融合，另一方面也意味着原有单个产业链条之间在产业利润上的分配博弈。5G 时代下呈现融合发展的数字创意产业生态，应该是一条比传统条件下更简洁的产业链条。内容生产端与消费端之间更为垂直与扁平，以保障产业利润分配链条的简洁性。这是数字创意产业价值分配变革的第一个层次。在传统文化创意产业市场中，技术载体或技术平台往往占据更有利的位置，而进入 5G 推广与成熟阶段，去中心化效应将大大降低技术平台的价值分配权限，逐渐形成以内容生产端为核心的产业价值分配模式，这是第二个分配变革层次。

这段文字意在强调（ ）。

- A、5G 建设推进数字创意产业价值的分配变革
- B、5G 建设高效赋能数字创意产业高质量发展
- C、5G 技术促使内容产业与技术产业深度融合
- D、5G 技术平台和载体逐步进入了推广成熟期

40、飞行表演由各种基础动作组成，如横滚、筋斗以及著名的眼镜蛇动作等。此时，飞机发动机会遭受进气畸变，发动机稳定裕度衰减，即航空发动机进口流场参数与其设计的假设不一致。进气畸变是航空发动机失稳的主要诱因，易造成压气机稳定性丧失，此时涡轮负荷和热应力增加，压气机叶片发生强迫振动，极有可能对发动机造成不可逆的损害，影响飞机飞行安全，因此有必要发展及时可靠的压气机失稳预报技术，确保在进气畸变条件下航空发动机安全稳定运行。

这段文字所在的文章最可能讨论的是（ ）。

- A、航空发动机设计的技术难点
- B、航空发动机适航规定中的参数
- C、飞行表演中存在的空气动力学
- D、预报航空发动机气动失稳的方法

41、新冠病毒的包膜蛋白与刺突蛋白一起存在于病毒的外膜上，帮助病毒在感染细胞内组装新颗粒。早期研究表明，包膜蛋白在“劫持”人类蛋白质以促进病毒释放和传播方面发挥了关键作用。科学家们推测，包膜蛋白破坏了肺细胞的连接，免疫细胞试图修复损伤，释放被称为细胞因子的小蛋白。这种免疫反应可能会引发

大规模炎症，导致“细胞因子风暴”和急性呼吸窘迫综合征，从而加重病情。此外，由于损伤削弱了细胞间的联系，病毒可能更容易从肺部逃逸，并通过血液传播，感染其他器官。

下列说法与原文相符的是（ ）。

- A、新冠病毒能够破坏肺细胞之间的连接
- B、新冠病毒包膜蛋白直接导致了“细胞因子风暴”
- C、刺突蛋白使得新冠病毒更易在细胞内组装颗粒
- D、刺突蛋白在新冠病毒从肺部逃逸中起到关键作用

42、生息于刚果河盆地和坦噶尼喀湖的巨虎鱼，虽然只是一条鱼，却只有尼罗鳄能撼动它的霸主地位。它身形巨大，满口利齿，简直是食人鱼牙齿的武装升级版。巨虎鱼生性敏感，独来独往，相比食人鱼群起而攻之的策略，它擅长搅浑周边水环境，凭借犀利的视觉对猎物发起迅猛攻击，一口便可将猎物切成两半。巨虎鱼性情凶猛，攻击性极强，在其原产地咬伤过渔民和游泳的人。人们目前对巨虎鱼的认识非常有限，但这种凶猛的鱼中之虎，如今在世界许多地方的水族馆甚至水族市场都能见到。

关于巨虎鱼，下列说法与原文相符的是（ ）。

- A、具有优秀的视觉能力
- B、身形比尼罗鳄更巨大
- C、经常受到食人鱼的围攻
- D、世界各地均有野生种群

43、城市的资源禀赋和竞争力各不相同，发展的路径和前景更是天差地别，_____。有的城市强者愈强，虹吸效应明显；有的城市成功转型，搭上了快速发展的列车；也有城市偏安一隅，发展面临困境·····大小分明、强弱有别、快慢相对、进退共存，实事求是地说，这符合客观发展的规律。其实，收缩型城市并非我国独有的现象。有研究表明，2000年至2012年，全球有20%的城市属于收缩型城市，数量最多的是美国，平均收缩比例达到28%，德国、法国、英国、中国分列其后。

填入横线处最恰当的一项是（ ）。

- A、收缩型城市是这个时代特有的产物
- B、收缩型城市的出现就成为一种必然
- C、收缩型城市是未来城市发展的趋势
- D、城市在收缩并不等同于城市在萎缩

44、①萤火虫因此还被视作一类重要的环境指标生物，代表着洁净的优质生态环境

②萤火虫对生活环境较为挑剔，它们只生存在生态环境好的地方，如河流、湖泊、湿地、稻田、森林等

③一旦水质或栖息环境遭受到污染，萤火虫就会很快死亡

④这些地方共同的特点就是草木繁茂，较为湿润，没有灯光的干扰和农药的污染

⑤如果萤火虫数量下降或者消失，则代表环境遭受了污染或者破坏

⑥萤火虫对光污染也非常敏感，光污染会严重干扰和阻碍萤火虫成虫进行求偶和交配，导致它们因无法繁殖而快速灭亡

将以上六个句子重新排序，语序正确的是（ ）。

A、②①④⑤⑥③

B、②④③⑥①⑤

C、③⑥①②⑤④

D、③②④⑤⑥①

45、①如果四季流转是物理的节奏，那么黑夜与白昼的交替则关乎生理的节奏

②在没有充足照明条件的时代，人们只能“日出而作，日入而息”，顺应自然并不是为了表现“帝力于我何有哉”的情怀

③大家步伐一致，各地时间一致，才会觉得像一个“民族”、一个“国家”

④时间分配关乎“秩序”，这在古代中国的一统社会里面是很重要的，无论民间和官方都一样重视

⑤民间关心它，自有民间的理由，这是因为生产和作息需要

⑥官方重视它，也自有官方的道理，因为对作息时间的管理，在某种意义上说也是对社会秩序的管理

将以上六个句子重新排序，语序正确的是（ ）。

A、①③⑤⑥④②

B、②①⑤⑥③④

C、③④⑤②⑥①

D、④⑤①②⑥③

三、数量分析。本部分包括数学运算和资料分析两种类型，在四个选项中选出一个最恰当的答案。

46、会务组租车接送参会人员，要求租用同样的车，在够用的前提下尽可能少租车，且任意两辆车的乘客数之差不超过1人，已知如租用最多运载40名乘客的车辆，则超过一半车辆的乘客数为29人，如租用最多运载30名乘客的车辆，则一部分车辆正好能坐满，问租用最多运载多少名乘客的车辆时，每辆车都正好能坐满？

()

A、5

B、6

C、7

D、8

47、某特警部队训练警犬时发现“可疑人员”张某以6m/s的速度由A处跑向人质C，与此同时警犬以8m/s

从 B 跑向人质 C，C 也同时以 4m/s 跑向 B，A、C、B 在一条直线上，为确保警犬不晚于张某与人质相遇，问 BC 的距离最多是 AC 距离的多少倍？（ ）

- A、2
- B、4
- C、6
- D、8

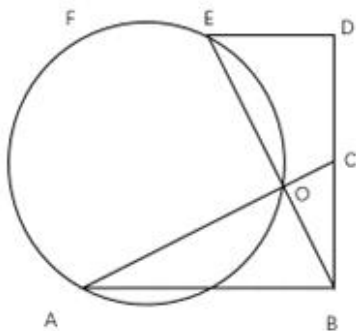
48、为了加强某社区消防安全意识，某消防支队对该社区的 4 栋居民楼开展消防安全检查，该支队 6 名消防员负责此次安全检查，规定任一栋居民楼保证至少一名消防员前往，若同时开始检查，问共有多少种检查方式？（ ）

- A、1560
- B、3240
- C、6300
- D、7200

49、水质实验室已有烧杯和三角瓶的数量比为 7:4，若再买进若干个烧杯，这时烧杯与三角瓶的数量比变成 3:1，接着又买进相同数量的三角瓶，此时烧杯与三角瓶的比为 4:3。问实验室原有三角瓶的个数是新增三角瓶个数的多少倍？（ ）

- A、0.5
- B、0.8
- C、1.25
- D、2

50、如下图所示， $\triangle ABC$ 和 $\triangle BDE$ 是两个完全相同的直角三角形，两者相交于 O 点，点 A、O、E、F 位于同一圆上，圆过 AB 上一点，F 位于弧 AE 上，则 $\angle BAF$ 是多少度？（ ）



- A、45°
- B、60°

- C、90°
- D、105°

(一)

2021年，S省完成建筑业总产值5677.7亿元，同比增长11.0%，增速比上年快1.1个百分点，增速与全国持平。其中，省外产值增速快于省内产值增速，省内产值3764.9亿元，增长9.3%；省外产值1912.8亿元，增长14.5%，增幅比上年快7.9个百分点，占全省建筑业总产值比重由上年的32.7%提升到33.7%。

2021年，全省房屋建筑业产值完成2765.8亿元，增长14.9%，较上年提高1.6个百分点；土木工程建筑业产值完成2109.2亿元，增长6%，较上年下降2个百分点；建筑安装业产值591.6亿元，增长6.5%；建筑装饰装修和其他建筑业产值211.1亿元，增长31.6%。

从完成产值的规模看，2021年全省建筑业完成产值超过10亿元以上企业95个，占全省建筑企业总数的比重仅为2.5%，完成产值占全省建筑业总产值比重高达67.3%。其中，特级资质企业20家，建筑业产值完成1984.4亿元。

2021年，全省建筑业企业直接从事建筑业生产经营活动的平均人数达122.8万人，增长1.2%；期末从业人员90.3万人，增长3.5%，其中，工程技术人员14.3万人，同比增长6.1%。按建筑业总产值除以直接从事建筑业生产经营活动的平均人数计算的劳动生产率为(X)万元/人。

51、2019年S省完成建筑业总产值在以下哪个范围内？（ ）

- A、不到4400亿元
- B、4400-4800亿元之间
- C、4800-5200亿元之间
- D、超过5200亿元

52、2020年S省建筑业省内产值与省外产值的差额在以下哪个范围内？（ ）

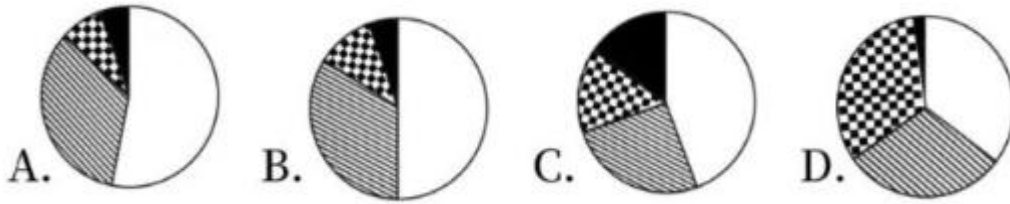
- A、不到1500亿元
- B、1500-1700亿元
- C、1700-1900亿元
- D、超过1900亿元

53、资料中(X)处应填入的数值最可能是（ ）。

- A、38
- B、42
- C、46
- D、51

54、以下饼图中，最能准确反映2021年S省房屋建筑业、土木工程建筑业、建筑安装业、建筑装饰装修和

其他建筑业分别占建筑业总产值比重的是（ ）。



- A、A
- B、B
- C、C
- D、D

55、能够从上述资料中推出的是（ ）。

- A、2021年S省建筑企业总数不到4000个
- B、2020年S省房屋建筑业产值超过2800亿元
- C、2021年S省平均每家特级资质建筑企业建筑业产值超过100亿元
- D、2021年S省工程技术人员占建筑业期末从业人员的比重不到15%

(二)

2021年B市全年城市客运总量为55.8亿人次，同比增速29.9%。其中公共汽电车客运量为23亿人次，同比增速25.8%；轨道交通客运量为30.7亿人次，同比增速33.7%；巡游出租汽车客运量为2.1亿人次，同比增速23.1%。

2021 年 B 市全年城市客运量

单位：万人次

时间	客运总量	客运构成		
		公共汽电车	轨道交通	巡游出租汽车
1 月	34697	13066	19873	1758
2 月	32215	14748	15735	1732
3 月	47914	18281	27552	2081
4 月	53117	21919	29280	1919
5 月	51009	20877	28200	1931
6 月	51099	21295	27972	1833
7 月	52070	19789	30443	1839
8 月	43294	18146	23550	1597
9 月	49074	19644	27591	1839
10 月	45856	19221	25111	1524
11 月	44614	18988	24103	1524
12 月	52749	23661	27212	1877

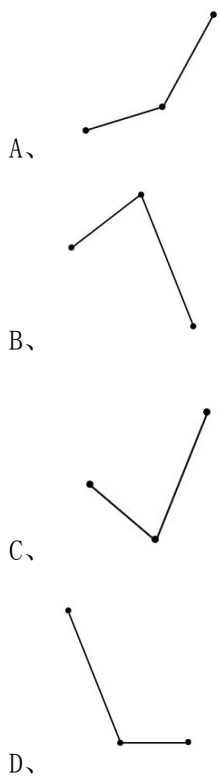
- 56、2020 年 B 市全年轨道交通客运量比公共汽电车多（ ）。
- A、不到 3 亿人次
 B、3-6 亿人次之间
 C、6-9 亿人次之间
 D、超过 9 亿人次
- 57、2021 年下半年 B 市公共汽电车客运量环比增量为负的月份有几个？（ ）
- A、2
 B、3
 C、4
 D、5
- 58、2021 年第四季度 B 市轨道交通客运量大约是巡游出租汽车客运量的几倍？（ ）
- A、不到 10 倍

- B、10-14 倍之间
- C、14-18 倍之间
- D、超过 18 倍

59、2021 年全年 B 市巡游出租汽车客运量占客运总量超过 5%的月份有几个？（ ）

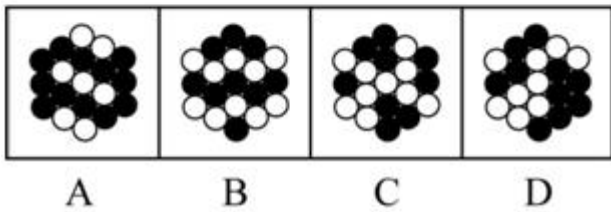
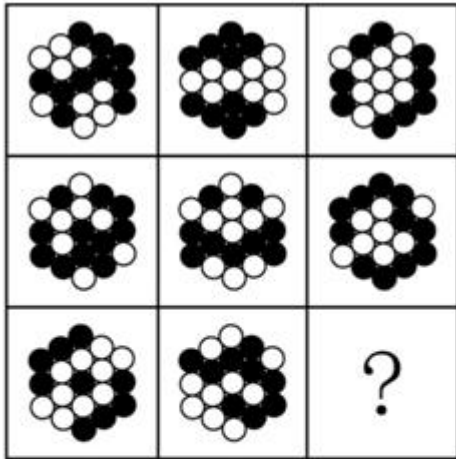
- A、1
- B、2
- C、3
- D、4

60、以下折线图中，最能准确反映 B 市第二、三、四季度巡游出租车客运量环比增速变化趋势的是（ ）。



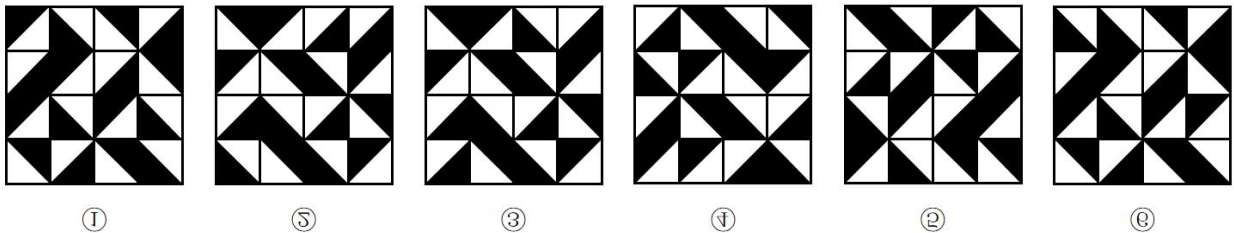
四、判断推理。本部分包括图形推理、定义判断、类比推理和逻辑判断四种类型的试题，在四个选项中选出一个最恰当的答案。

61、从所给的四个选项中，选择最合适的一个填入问号处，使之呈现一定的规律性（ ）。



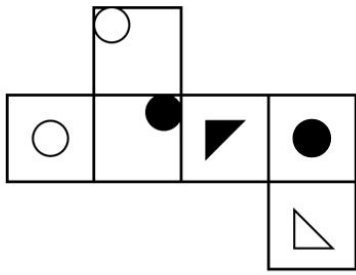
- A、A
- B、B
- C、C
- D、D

62、把下面的六个图形分为两类，使每一类图形都有各自的共同特征或规律。分类正确的一项是（ ）。

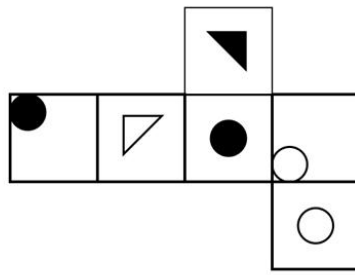


- A、①②④，③⑤⑥
- B、①②⑤，③④⑥
- C、①③④，②⑤⑥
- D、①③⑤，②④⑥

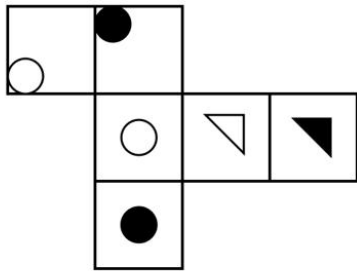
63、以下为纸盒的外表面展开图，问哪一个折叠成的纸盒和其他三个不一样？（ ）



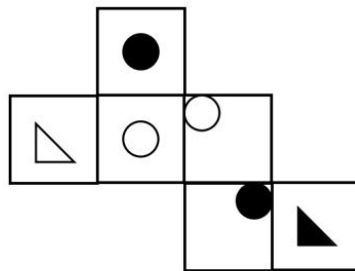
A



B



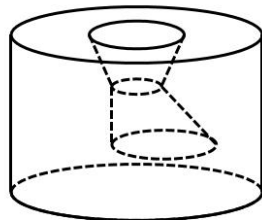
C



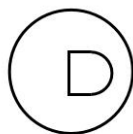
D

- A、A
- B、B
- C、C
- D、D

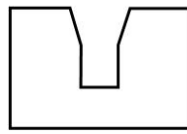
64、下面给出的立体图形中空圆柱体，以下哪个选项不可能是该立体图形的截面（ ）。



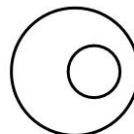
A



B



C

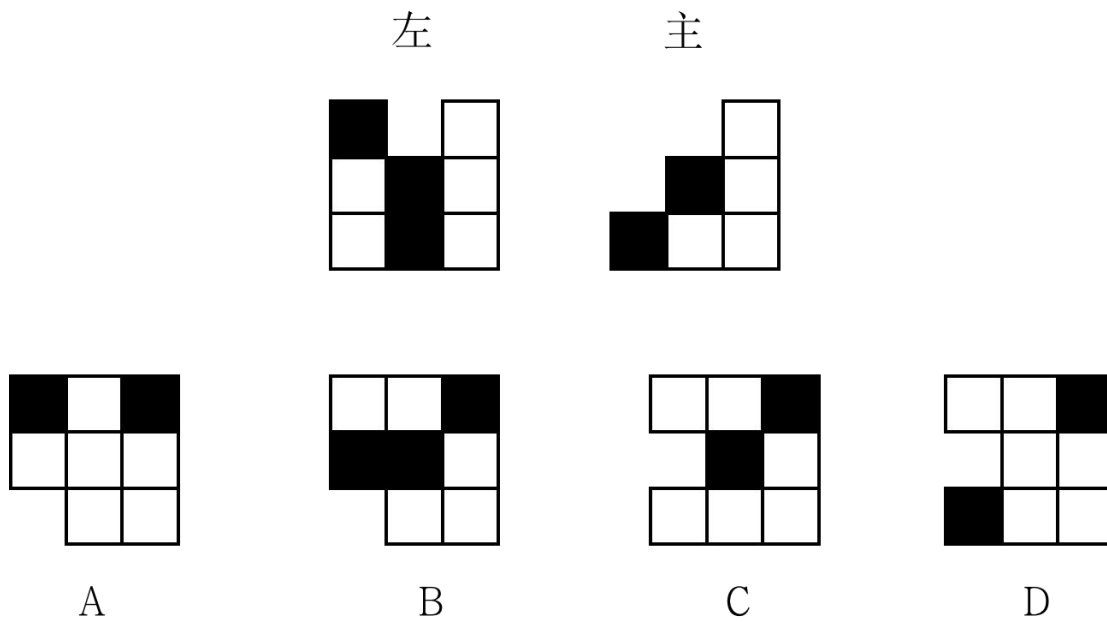


D

- A、A
- B、B
- C、C
- D、D

65、用 12 个相同的白色正方体和 3 个相同的黑色正方体搭建成一个多面体，其左视图和主视图如下图所示。

问以下哪个选项可能是其正确的俯视图？（ ）



- A、A
- B、B
- C、C
- D、D

66、碳捕集利用与封存是把生产过程中排放的二氧化碳进行捕获提纯，继而投入到新的生产过程中进行循环再利用或封存的一种技术。

根据上述定义，下列属于碳捕集利用与封存的是（ ）。

- A、某研究机构发明了一种新型碳孔材料，该材料可以吸收燃烧过程中的二氧化硫，并永久封存
- B、某化工企业与国内某高校联合开发了一种催化剂，该催化剂可以催化金属铂吸附空气中的一氧化碳并且转化为二氧化碳进行无毒排放
- C、某火电厂发电过程中产生大量二氧化碳及氮氧化物，近期引入一种设备能捕获上述物质，并将二氧化碳转化为甲烷，甲烷可用于燃烧发电
- D、由于天然气燃烧产生的二氧化碳比燃烧煤炭产生的二氧化碳少，某市大力推广天然气用以减少二氧化碳排放

67、（1）生物富集指生物通过非吞食方式，从周围环境中蓄积某种物质，使其在机体内浓度超过周围环境中浓度的现象。

（2）生物放大指在同一食物链上的高营养级生物，通过吞食低营养级生物蓄积某种物质，使其在机体内的浓度随营养级数提高而增大的现象。生物放大会使食物链上高营养级生物机体中某种物质的浓度显著超过环境中的浓度。有些物质只能沿食物链传递，不能沿食物链放大；有些物质既不能沿食物链传递也不能沿食物链放

大。

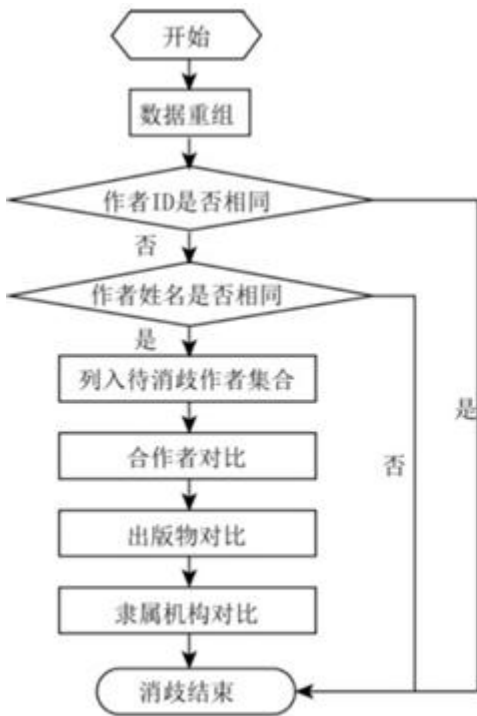
(3) 生物积累指生物从周围环境和食物中蓄积某种物质，使其在生物体中的浓度超过周围环境中浓度的现象。

根据上述定义，下列判断错误的是（ ）。

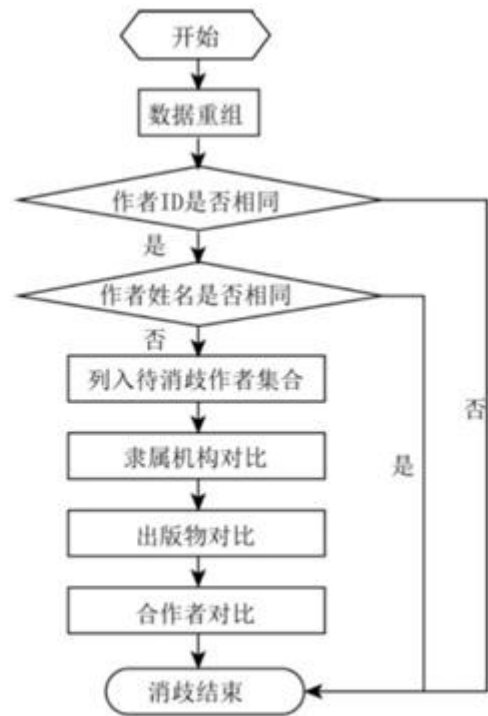
- A、生物富集一定会造成生物放大
- B、生物富集一定会造成生物积累
- C、生物放大一定会造成生物积累
- D、生物放大一定是沿食物链传递

68、在学者智能目录体系构建中，对海量的科研信息进行作者同名消歧是重点和难点，基于合作作者、隶属机构及出版物信息的综合消歧方法将从论文数据重组开始。首先，要判断作者 ID 是否相同，若相同则归为同一学者，消歧结束，若不同则进行作者姓名的判断。其次，若作者 ID 不同且作者姓名也不同，则归为不同学者，消歧结束。最后，若作者 ID 不同但姓名相同，则将其列为待消歧作者集合，依次对集合内作者的隶属机构、出版物、合作者进行对比，以此衡量两者是同一人的可能性。

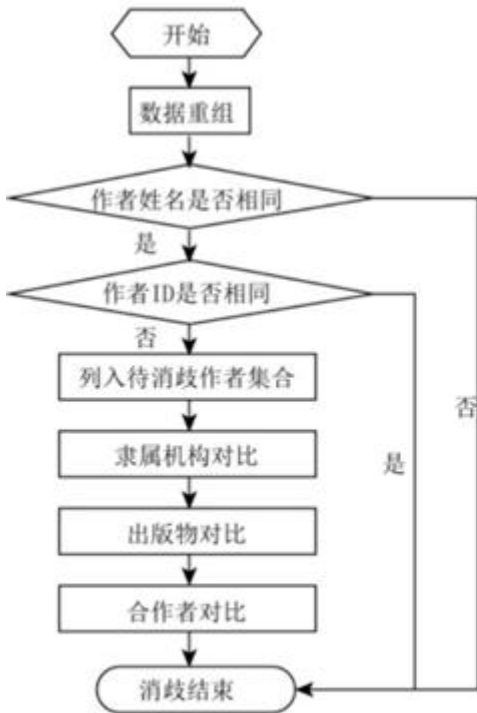
根据上述文字，下列最符合上述流程的图是（ ）。



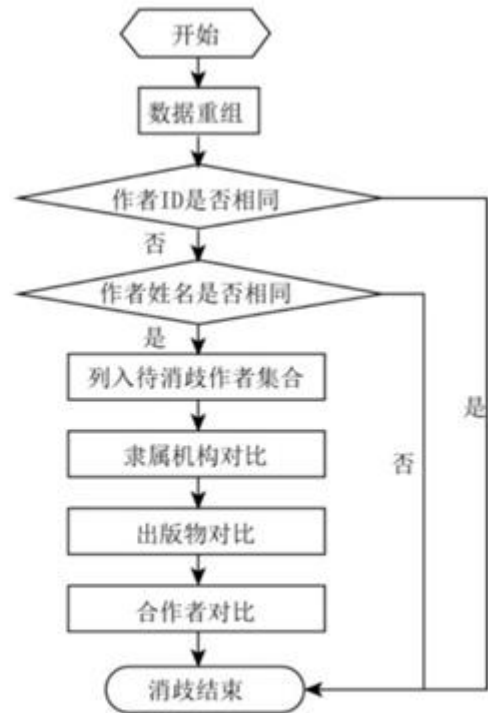
A



B



C



D

- A、A
- B、B
- C、C
- D、D

69、数词对举式四字格是指由两个数词分别和其他单音节词交错搭配而成的四音节固定词语。其中，衬字

双音化是指把一个双音词拆开中间嵌入数词，在格式上起强调的作用，其中数词意义已经虚化，整个词语的意义主要由与数词搭配的词来表达。

根据上述定义，下列属于衬字双音化的是（ ）。

- A、一干二净
- B、三心二意
- C、张三李四
- D、三头六臂

70、一个自然数的素根指的是将这个数除以这个数各位数字之和，再将所得商的整数部分继续执行前述操作，直至所得商不超过 10，这时该商的整数部分就是这个自然数的素根。

根据上述定义，以下哪项是正确的？（ ）

- A、38 的素根是 5
- B、190 的素根是 2
- C、1691 的素根是 5
- D、10001 的素根是 1

71、听障：助听器

- A、跛脚：拐杖
- B、消肿：止疼膏
- C、祛斑：激光仪
- D、高血压：安眠药

72、有理数：负整数

- A、花卉：玫瑰
- B、淀粉：面粉
- C、汽车：座椅
- D、团员：党员

73、学生：顾客

- A、蔬菜：火锅
- B、药品：中药
- C、蛋糕：礼物
- D、寝室：卧室

74、鱼竿：渔网

- A、行李箱：配电箱

- B、游泳衣：潜水服
- C、橡胶：发胶
- D、阿拉斯加犬：猎犬
- 75、市场饱和：产品滞销
- A、政策支持：税收优惠
- B、准备不足：发挥失常
- C、营养不良：发育迟缓
- D、地貌变迁：火山爆发
- 76、宇宙：星系：行星
- A、学校：大学：学生
- B、公园：湖泊：假山
- C、国家：政府：个人
- D、社会：组织：成员
- 77、凸透镜：凹透镜：光线会聚
- A、高压线：低压线：输送电能
- B、破冰船：远洋船：开辟航道
- C、动力设备：汽车引擎：提供动力
- D、雪地轮胎：普通轮胎：增大摩擦
- 78、马脑：樟脑：鱼脑
- A、豆角：旦角：菱角
- B、荸荠：芥菜：蔬菜
- C、旗手：水手：生手
- D、周刊：报刊：期刊
- 79、清新 对于 () 相当于 () 对于 如意
- A、清爽 心意
- B、污浊 坎坷
- C、空气 称心
- D、文艺 玉器
- 80、凤毛麟角 对于 () 相当于 () 对于 威武雄壮
- A、车载斗量 溃不成军
- B、盛世祥瑞 神兵利器

C、珍贵稀少 龙骧虎跃

D、土鸡瓦犬 弱不禁风

81、张、王、刘、李 4 人在甲、乙、丙、丁 4 门课中每人选修了 2-3 门，每门课程都至少有 2 人选修，且 4 人选修的课程均不完全相同。已知：

(1) 若张、刘至少有 1 人选修了甲课程，则李既未选修乙课程，也未选修丙课程；

(2) 若张、刘至少有 1 人选修了乙课程，则李选修丙课程，而王选修丁课程。

根据以上信息，可以推出（ ）。

A、王选修了甲课程、丁课程

B、李选修了乙课程、丙课程

C、张选修了乙课程、丙课程

D、刘选修了甲课程、丁课程

82、奥杜威峡谷是早期人类的活动地之一，也是火山活动活跃的地区。科学家对一些来自奥杜威峡谷的 170 万年前的火山沉积物进行了研究，意外地在沉积物中发现了一种由超嗜热细菌合成的脂类，科学家推断，奥杜威峡谷在 170 万年前存在高温温泉，生活在这里的古人类很有可能借助这些温泉煮熟食物。

以下哪项如果为真，最能支持上述结论？（ ）

A、在其他古人类遗址中也发现了借助温泉煮食物的遗迹

B、奥杜威峡谷是地质活动活跃的构造区，火山活动频繁

C、超嗜热细菌通常在水温超过 80° C 的环境中生长

D、只有经过火山活动才能形成火山沉积物

83、研究人员从健康人骨髓中提取出间充质干细胞并大量培养，制成再生医疗产品。研究人员将这种再生医疗产品注射到 46 名外伤性脑损伤患者的大脑损伤部位，并和没有接受注射的另外 15 名同类型患者进行比较。结果发现，接受注射的患者手脚运动机能有明显改善。研究人员据此认为，注射这种干细胞制品帮助了脑内神经细胞再生，改善了患者的运动机能。

以下哪项如果为真，最能支持上述结论（ ）。

A、接受间充质干细胞制品注射的患者基本没有出现排异反应

B、间充质干细胞制品已达到了批量生产的条件

C、间充质干细胞可分化成多种组织细胞，修复受损器官

D、血清素也可以帮助脑内神经细胞再生

84、一项国民阅读调查报告显示，2020 年我国有 31.6% 的成年人具有有声阅读的习惯，较 2019 年的平均水平提高了 1.3%，与此同时，有声阅读的介质正在悄然发生改变。随着移动互联网兴起，有声阅读平台从早年的电台、听书网站等逐步转移，目前移动有声 APP 平台已经成为有声阅读的主流选择。有人认为，未来国民有声

阅读规模将进一步扩大。

以下除哪项外，均支持上述结论？（ ）

- A、未来音频课程和各种讲述的音视频会更加丰富
- B、越来越多的人喜欢利用碎片化的时间收听图书
- C、有声阅读的介质将与智能家居、音箱等智能终端相结合
- D、个别有声阅读平台尝试从版权上游开始直接与作家合作

85、在上课时间与学习成绩的关联研究中，研究者跟踪调查了 10 所中学里就读的上万名学生，结果发现：

如果将早晨上课时间推迟半个小时，一个学期后，学生们的数学、英语、科学成绩普遍提高了 $\frac{1}{2}$ 个等级，如从 B 提高到 B+ 的位置。因此，研究者认为推迟半个小时上早课，有助于保证学生更加充足的睡眠，从而提高成绩。

以下哪项如果为真，最能削弱上述观点？（ ）

- A、调查中少数学生有部分课程的成绩降低了 1 个等级
- B、即使推迟上课时间，成绩提高的学生依然早起预习
- C、推迟半个小时上早课，缩短了学生上课的整体时间
- D、改善学生的学习方法，会有效提高学生的学习成绩

86、R 超市位于某市繁华地带，然而开业后销量一直不景气。后来，店长重新调整了超市货架通道的宽度，将通道宽度从原来的 1.3 米调整为 0.8 米。出乎意料的是，重新布局后的超市销量大增。因此，店长认为超市货架通道由宽变窄是销量好的关键因素。

以下哪项如果为真，没有支持店长的观点？（ ）

- A、该超市属于便利超市，不提供购物车，货架通道不用很宽
- B、超市货架通道过宽时，顾客与货品有疏离感，购买欲望难以提升
- C、除了货架通道宽度调整外，超市货品摆放、商品标识等其他内容均未变化
- D、货架变窄后，顾客更容易关注到其他顾客购买的货品，从而跟随购买

87、生酮饮食是指高脂肪高蛋白但极低碳水化合物水平的膳食模式，其减重效果十分惊人。尽管低碳饮食整体上效果良好，但其作用机制至今尚不明确。目前流行的“碳水化合物-胰岛素模型”（简称 CIM 模型）认为，摄入碳水化合物会引起餐后胰岛素水平激增，而胰岛素促进机体摄入的能量储存到脂肪组织中，产生饥饿信号，这会抑制代谢率并进一步刺激进食。但低碳水的生酮饮食则会打破这一循环，降低机体对食物的渴望并提高代谢率，因此减肥效果显著。

以下各项如果为真，最能质疑上述 CIM 模型的是（ ）。

A、根据 CIM 模型，低碳水饮食会导致食欲降低和体重降低，但目前对肥胖和超重患者采用低碳水饮食的研究结果各异

- B、科研人员认为，基础胰岛素水平比摄入碳水化合物后升高的胰岛素水平对减肥更重要

C、一种新的模型认为，肥胖的发生是胰岛素和其他激素共同作用的结果，而不是 CIM 模型认为的简单的碳水化合物-餐后胰岛素水平调控通路

D、CIM 模型预测，摄入高碳水饮食后引起更高餐后血糖水平，进而导致较高的体重和体脂水平，但是动物实验和人类实验均显示了相反的结果

88、新发现的翼龙足迹化石共 114 个足迹，包括 57 个前足足迹和 57 个后足足迹，研究者推断造迹者是四足行走的。其中含有 2 种大小和形态不一的翼龙足迹：尺寸较小的为乌尔禾翼龙足迹，尺寸较大的也属于翼龙足迹属的成员，这两类足迹是由两种体型不同的翼龙所留。研究人员从乌尔禾翼龙足迹后足提取了解剖学的特征，并首次与当地发现的翼龙实体化石进行了对比，他们推断，乌尔禾翼龙足迹的造迹者极有可能是复齿湖翼龙。这些足迹化石密度很高且大小不一，代表有不同年龄层次的湖翼龙在乌尔禾地区的湖岸边生活。

以下各项如果为真，除哪项外均能支持文中的推论（ ）。

- A、两足行走的恐龙不会同时留下前足和后足足迹
- B、恐龙在不同运动形态下的足迹大小不同
- C、不同体型的恐龙留下的足迹大小不同
- D、不同年龄的湖翼龙其足迹大小不同

(三)

王博士、宋博士、苏博士、丁博士、姜博士 5 人是从事经济学研究的学者，因为研究需要，他们拟到“金”“木”“水”“火”“土”5 家上市公司进行调研，其基本情况是：

- (1) 每家公司均有 3 人调研；
- (2) 王和宋调研的公司无重合；
- (3) 若宋、苏 2 人至少有 1 人调研“火”公司，则他们均调研“金”公司；
- (4) 若丁调研“火”公司，则苏、丁和姜均调研“土”公司；
- (5) 若王、宋和苏 3 人至少有 2 人调研“金”公司，则他们 3 人均调研“木”公司。

89、根据上述信息，可以推出（ ）。

- A、王博士未调研“土”公司
- B、宋博士未调研“木”公司
- C、苏博士未调研“金”公司
- D、丁博士未调研“火”公司

90、若无人 5 个公司都调研，则可以推出（ ）。

- A、王博士调研“水”公司
- B、宋博士调研“金”公司
- C、姜博士调研“木”公司

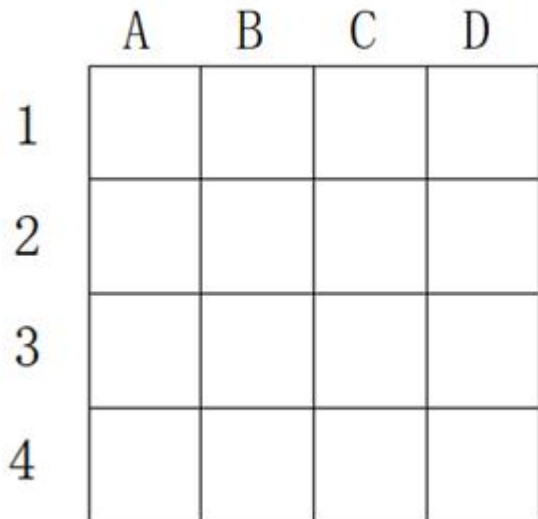
D、苏博士调研“木”公司

五、综合分析。本部分包括数学方法、策略制定、资料分析和实验设计四种类型的内容。请根据题目要求，在四个选项中选出一个最恰当的答案。

(四)

策略制定：请根据资料提供的信息，通过分析、比较、计算，选择解决问题的最优途径。

下图所示为边长 40 米的正方形试验田，其被划分为 16 个边长 10 米的小型地块，用于种植各种作物。



现要将 8 种作物中的一部分或全部种植在这块试验田中，要求：①每个小型地块只能种植一种作物或不种植任何作物；②种植同一种作物的不同小型地块之间必须边相邻；③每个小型地块如果种有作物，其上、下、左和右四个地块中不得种植不同类的作物。

91、如果 8 种作物都要种植，则单种作物最多在几个小型地块上种植（ ）。

- A、1
- B、2
- C、3
- D、4

92、如 B2、B3 和 C3 地块上种植了同一种作物，则试验田最多还能再种植多少种作物（ ）。

- A、3
- B、4
- C、5
- D、6

93、如果种植至少 4 种作物，则以下哪两个小型地块不能种植同一种作物（ ）。

- A、A1 和 D4

B、B3 和 C2

C、C1 和 B3

D、A3 和 D3

94、如每种作物至少要种植 200 平方米,且至少要种植 4 种作物,问最多可以种植多少平方米的植物()。

A、800

B、900

C、1000

D、1100

95、现要求种植 4 种作物,且任意 2 块作物种植区域之间的最短直线距离不得低于 10 米。问种植面积最大的作物最多种植在几个小型地块中()。

A、3

B、4

C、5

D、6

(五)

实验设计:请根据实验提供的信息,通过分析、比较、判断和处理,选出最符合每道题要求的一项。

在复杂多变的自然环境中,大脑如何“快速”“简洁”“精准”地判断天敌信号,产生快速且合适的防御反应是物种得以生存与繁衍的重要前提。

近日,某研究团队发现动物大脑快速防御天敌反应的“简单”策略。该研究揭示了小鼠的大脑在处理视觉线索时存在一个用于检测天敌的“警戒范围”通过这种方式可以快速识别危险信号,并诱发防御反应。

••••• (此处略去第三段)

视觉线索是动物快速检测危险的重要依据,此前研究常用一个逐渐扩大的阴影圆盘来模拟捕食者的攻击,并成功诱发了小鼠的本能防御反应。这说明视觉系统在判断危险信号时可能会忽略掉一些细节,只基于某些关键视觉线索进行判断。

小鼠通过视觉刺激是否处于警戒范围来判断危险程度,并采用适当的行为反应。

那么动物到底基于哪些视觉线索来判断风险,又有哪些线索是不需要过多关注的呢?在研究过程中,研究团队开发了基于红外触摸屏的小动物行为自动监测系统,通过给小鼠设定视觉刺激,鼠在遇到视觉刺激时的反应参数。

该自动检测系统可以记录小鼠在装置内的行为数据,例如小鼠大小、位置以及对应的时间,根据这些数据可以计算小鼠逃跑的速度、僵直的时间、站立次数等等,数据的采集和后续的计算和统计都可由程序完成,该系统基本实现了小鼠行为数据采集和分析的自动化。

研究人员通过监测系统给小鼠呈现一系列以不同速度扩大、具有不同大小的圆盘阴影，记录并量化分析了小鼠由这些视觉刺激引发的行为反应，包括逃跑、僵直和站立等。团队发现，小鼠对圆盘阴影的大小变化和扩大速度的检测存在一个“警戒范围”，即大小处于 10° 至 40° ，扩大速度在 $57^\circ/s$ 至 $320^\circ/s$ 这个范围内的圆盘阴影更容易引发强烈的逃跑反应。

基于研究中发现的“警戒范围”在进一步的验证中，研究团队根据动物大小和来袭速度，模拟仓鸮、蜻蜓、苍蝇等动物对小鼠的视觉刺激。

团队发现捕食鼠类的猛禽，如黑翅鸢、仓鸮等，它们在捕食过程中的影像基本符合小鼠的“警戒范围”，而低危险性的视觉线索，如苍蝇、蜻蜓等昆虫靠近的影像，则与“警戒范围”不重合或只有很少的重合。由此推测，“警戒范围”代表发动攻击的捕食者所具有的共同视觉特征。

经过系列实验后，团队得出小鼠检测捕食者的策略：小鼠基于视觉线索是否处于警戒范围来做出反应，而不是为不同天敌“定制”特定的检测机制，这个简单的策略有助于小鼠快速且精准地辨识真正的危险。该研究将有助于理解大脑处理危险信号的神经机制及其进化意义。

96、下列语句经恰当排序后可构成文中省略的第三段，位于段落中间的三句最可能是（ ）。

- (1) 这是动物在漫长的进化过程中逐渐形成的本能
- (2) 另一方面，它们不能对非危险性线索，比如飞过的昆虫做出过度反应
- (3) 一方面，它们需要快速检测到逼近的天敌
- (4) 对动物的生存和繁衍至关重要
- (5) 自然环境中充斥着各种复杂的感觉线索，动物需要基于这些线索做出判断
- (6) 采取恰当的防御行为，来确保自身的安全
- (7) 以免白白耗费体力并错失获得食物和配偶的机会

- A、(6) (2) (7)
B、(5) (1) (6)
C、(2) (7) (5)
D、(3) (7) (1)

97、本实验的研究主旨是（ ）。

- A、动物大脑如何判断天敌信号
B、小鼠对捕食者基于何种检测、防御反应策略
C、动物大脑处理危险信号的神经机制及其进化策略
D、小鼠基于哪些视觉线索来判断风险，避免过多关注

98、小鼠的“警戒范围”主要包括（ ）。

- (1) 影像的视觉刺激

- (2) 视觉大小的变化
- (3) 阴影的扩大速度
- (4) 天敌的数额特征

- A、 (1) (2)
- B、 (2) (3)
- C、 (3) (4)
- D、 (1) (4)

99、本实验通过以下哪项来判断小鼠应对天敌所采取的策略？（ ）

- A、天敌种类
- B、视觉刺激
- C、体态行为
- D、危险程度

100、本实验得出结论所采用的主要研究方法是（ ）。

- A、求同法（结果出现的若干不同场合中探求其共同因素）
- B、求异法（在结果出现和不出现的两个尽可能相同的场合中探求其唯一的差异因素）
- C、共变法（在结果发生变化的若干不同场合中探求与其共同变化的因素）
- D、剩余法（在剔除已知的具有因果联系的关系之外，在剩余结果和剩余因素之间探求其联系）

参考答案

1、本题考查政治常识。

①2022年上半年，全国居民人均可支配收入同比实际增长3%，快于经济增速。

②2022年7月22日人力资源和社会保障部召开2022年二季度新闻发布会。今年1至6月，城镇新增就业654万人，完成全年目标的59%，人才队伍建设持续加强。

③2022年7月13日，国务院新闻办公室举行新闻发布会，今年上半年，我国外贸进出口稳步增长，已连续8个季度实现同比正增长，外贸规模稳中有增，达到19.8万亿元，为稳定宏观经济大盘作出了贡献。

④2022年7月15日，中国经济上半年运行数据发布——上半年国内生产总值同比增长2.5%；二季度经济实现正增长。

故正确答案为D。

2、本题考查政治常识。

A项错误，2022年国家发展改革委发布《“十四五”新型城镇化实施方案》，方案明确，放开放宽除个别超大城市外的落户限制，试行以经常居住地登记户口制度。

B项正确，2022年国家发展改革委发布《“十四五”新型城镇化实施方案》，方案指出，为深入贯彻《中华人民共和国国民经济和社会发展第十四个五年规划和2035年远景目标纲要》和《国家新型城镇化规划（2021-2035年）》，坚持走以人为本、四化同步、优化布局、生态文明、文化传承的中国特色新型城镇化道路，明确“十四五”时期深入推进以人为核心的新型城镇化战略的目标任务和政策举措，制定本实施方案。

C项正确，2022年国家发展改革委发布《“十四五”新型城镇化实施方案》，方案明确，推动超大特大城市转变发展方式……优化提升中心城区功能，增强全球资源配置、科技创新策源、高端产业引领功能，率先形成以现代服务业为主体、先进制造业为支撑的产业结构，提高综合能级与国际竞争力。

D项正确，2022年5月6日，中共中央办公厅、国务院办公厅《关于推进以县城为重要载体的城镇化建设的意见》公开发布。《意见》指出，引导社会资金参与县城建设，规范推广政府和社会资本合作模式，鼓励中央企业等参与县城建设。引入社会资本参与县城城镇化建设，可以充分激发市场主体活力，促进有效投资。

本题为选非题，故正确答案为A。

3、本题考查法律常识。

A项错误，根据《个人信息保护法》第六十条规定：“国家网信部门负责统筹协调个人信息保护工作和相关监督管理工作。国务院有关部门依照本法和有关法律、行政法规的规定，在各自职责范围内负责个人信息保护和监督管理工作。县级以上地方人民政府有关部门的个人信息保护和监督管理职责，按照国家有关规定确定。前两款规定的部门统称为履行个人信息保护职责的部门。”统筹协调个人信息保护工作的部门是国家网信部门不是公安部。

B项错误，根据《个人信息保护法》第七条规定：“处理个人信息应当遵循公开、透明原则，公开个人信

息处理规则，明示处理的目的、方式和范围。”

C项正确，根据《个人信息保护法》第十五条规定：“基于个人同意处理个人信息的，个人有权撤回其同意。个人信息处理者应当提供便捷的撤回同意的方式。个人撤回同意，不影响撤回前基于个人同意已进行的个人信息处理活动的效力。”

D项错误，根据《个人信息保护法》第四条第二款规定：“个人信息的处理包括个人信息的收集、存储、使用、加工、传输、提供、公开、删除等。”

故本题正确答案为C。

4、本题考查法律常识。

根据《生物安全法》第二条规定：“本法所称生物安全，是指国家有效防范和应对危险生物因子及相关因素威胁，生物技术能够稳定健康发展，人民生命健康和生态系统相对处于没有危险和不受威胁的状态，生物领域具备维护国家安全和持续发展的能力。从事下列活动，适用本法：（一）防控重大新发突发传染病、动植物疫情；·····（六）应对微生物耐药；（七）防范生物恐怖袭击与防御生物武器威胁；·····”

本题为选非题，故正确答案为D。

5、本题考查法律常识。

A项正确，根据《道路交通安全法》第十一条第三款规定：“任何单位和个人不得收缴、扣留机动车号牌。”

B项错误，根据《道路交通安全法》第五十八条规定：“残疾人机动轮椅车、电动自行车在非机动车道内行驶时，最高时速不得超过十五公里。”由此可知，电动自行车行驶时最高时速不得超过十五公里而非“二十公里”。

C项正确，根据《道路交通安全法》第五十五条第一款规定：“高速公路、大中城市中心城区内的道路，禁止拖拉机通行。其他禁止拖拉机通行的道路，由省、自治区、直辖市人民政府根据当地实际情况规定。”

D项正确，根据《道路交通安全法》第五十三条第一款规定：“警车、消防车、救护车、工程救险车执行紧急任务时，可以使用警报器、标志灯具；在确保安全的前提下，不受行驶路线、行驶方向、行驶速度和信号灯的制约，其他车辆和行人应当让行。”

本题为选非题，故正确答案为B。

6、本题考查政治常识。

A项错误，根据《中华人民共和国统计法》和《全国人口普查条例》规定，国务院决定于2020年开展第七次全国人口普查。第七次全国人口普查的普查标准时点是2020年11月1日零时，彻查人口出生变动情况以及房屋情况。

B项错误，第七次全国人口普查入户工作于2020年10月11日至12月10日期间进行，11月1日起正式开启。此次人口普查采取电子化方式开展普查登记，同时倡导普查对象自主填报的方式，鼓励大家使用手机等移动终端自行申报个人和家庭信息。此次普查采用互联网云技术、云服务和云应用部署，全流程加强对公民个人

信息的保护，确保公民个人信息安全。

C项错误，2021年5月11日，国家统计局发布的《第七次全国人口普查公报》显示，中部地区人口占25.83%，与2010年相比，中部地区人口所占比重下降0.79个百分点。人口向经济发达区域、城市群进一步集聚。

D项正确，2021年5月11日，国家统计局发布的《第七次全国人口普查公报》显示，全国共有家庭户49416万户，平均每个家庭户的人口为2.62人，比2010年的3.10人减少0.48人。家庭户规模继续缩小，主要是受我国人口流动日趋频繁和住房条件改善年轻人婚后独立居住等因素的影响。

故正确答案为D。

7、本题考查法律常识。

A项正确，根据《网络直播营销管理办法（试行）》第十七条规定：“直播营销人员或者直播间运营者为自然人的，应当年满十六周岁；十六周岁以上的未成年人申请成为直播营销人员或者直播间运营者的，应当经监护人同意。”由此可知，自然人身份的直播营销人员，应当年满十六周岁。

B项错误，根据《网络直播营销选品规范》第十条规定：“鼓励主播和机构在直播销售前随机选择直播商品样品送具有检测资质的第三方专业机构进行检测，以确保选品符合相关标准要求。对已经直播销售的商品，鼓励主播和机构自行委托第三方专业机构对商品进行抽检，检验商品质量是否合格。”由此可知，对直播销售的商品，应当由具有检测资质的第三方专业机构进行检测。

C项正确，根据《网络直播营销管理办法（试行）》第八条规定：“直播营销平台应当对直播间运营者、直播营销人员进行基于身份证件信息、统一社会信用代码等真实身份信息认证，并依法依规向税务机关报送身份信息和其他涉税信息。直播营销平台应当采取必要措施保障处理的个人信息安全。直播营销平台应当建立直播营销人员真实身份动态核验机制，在直播前核验所有直播营销人员身份信息，对与真实身份信息不符或按照国家有关规定不得从事网络直播发布的，不得为其提供直播发布服务。”由此可知，直播销售人员的真实身份信息认证，应由直播营销平台进行。

D项正确，根据《网络直播营销选品规范》第六条规定：“主播和机构推销的商品中涉及商标、专利、认证等证书以及代言人证明等用于确认产品实际情况的其他必要文件资料的，应认真进行核对。涉及他人名义形象的，主播及机构需向权利方索要相关权利证明文件，必要时，予以公示。”由此可知，网络直播营销主播推销的商品涉及专利的，应核对专利证书。

本题为选非题，故正确答案为B。

8、本题考查科技常识。

A项错误，杂交水稻的基本思想和技术，以及首次成功的实现是由美国人Henry Beachell在1963年于印度尼西亚完成的，Henry Beachell也被学术界一些人称为“杂交水稻之父”，并由此获得1996年的世界粮食奖。但是由于Henry Beachell的设想和方案存在着某些缺陷，无法进行大规模的推广。

B项正确，2021年11月26日上午，广东省广州市黄埔区洋田村，国家杂交水稻工程技术研究中心双季稻

亩产 3000 斤高产攻关黄埔示范基地开展晚稻测产验收。

C 项错误，2019 年 10 月 21 日至 22 日，第三代杂交水稻在湖南省衡阳市衡南县清竹村进行首次公开测试，亩产 1046.3 公斤。第三代杂交水稻技术是以遗传工程雄性不育系为遗传工具，它让所有的水稻，在理论上都能找到适合自己的“另一半”，并产生优良后代。

D 项错误，杂交水稻具有个体高度杂合性，杂种后代会出现性状分离，故需年年制种。

故正确答案为 B。

9、本题考查地理国情。

A 项正确，2018 年 9 月 26 日晚，在美国纽约举行的联合国最高环境荣誉——“地球卫士”颁奖典礼上，浙江省“千村示范、万村整治”工程荣获联合国“地球卫士奖”中的“激励与行动奖”。

B 项错误，土壤次生盐渍化又称“土壤次生盐碱化”，主要发生在蒸发作用强烈的干旱和半干旱地区。因渠系渗透和不合理灌溉使地下水位过分升高时，地下水通过毛细作用上升至地表附近而蒸发，使土壤母质和地下水中所含盐分随毛细管水上升而积聚于土壤表层，形成次生盐渍化。东南丘陵地区地处亚热带季风气候，温暖湿润，其最大的生态环境问题是水土流失。所以次生盐渍化不是东南丘陵地区面临的主要问题。

C 项正确，西双版纳国家自然保护区位于我国云南南部，保存着我国最大的野生亚洲象种群，是我国亚洲象种群数量最多分布最广的一个自然保护区。

D 项正确，三北防护林工程是指在我国三北地区（西北、华北和东北）建设的大型人工林业生态工程。我国政府为改善生态环境，于 1978 年决定把这项工程列为国家经济建设的重要项目。三北防护林最重要的生态效益是防风固沙，防止沙漠化。

本题为选非题，故正确答案为 B。

10、本题考查科技常识。

A 项错误，皂基洁面乳膏体有质感，泡沫丰富、柔滑和致密，但由于脂肪酸皂呈碱性，产品 pH 多为 9 ~ 10，与弱酸性的皮肤表面相容性不佳，同时由于其脱脂力较强，对皮肤不够温和，使用后皮肤可能产生紧绷感。因此，皂基型洁面乳一般呈碱性。

B 项正确，果酸能够促进表皮面细胞的活化与更新，降低角质细胞间的凝结力，并使老化细胞能顺利脱落，避免不正常的角质堆积，增加皮肤的保湿能力，并且使得毛囊开口不会被堵塞，有利于皮脂的顺利排出，同时也使得已生成的痘痘在软化后易于脱落。因此，果酸具有去角质的作用。

C 项正确，制作口红的原材料大致可以分为颜料色粉（色素）、油和助剂等。

颜料色粉主要是一些金属氧化物或者有机大分子。金属氧化物一般是氧化铁，本身对人体无毒，但是它们通常来自金属矿，会携带极微量的重金属。因此，对色粉原料的管控是控制口红质量安全的关键。

油主要是采用植物油，比如蓖麻油，它的作用是让色粉更均匀地分散其中，并调节天然蜡的硬度，让口红易于涂抹。

助剂在口红原料中含量较少，但成分复杂，含有防腐剂、肤感调节剂、保湿剂等。

D项正确，玻尿酸又称透明质酸，广泛存在于生物体的皮肤、软骨、关节滑液、眼玻璃体、血管壁等部位。在护肤品中，透明质酸一直是备受瞩目的保湿成分，具有修复紫外线损伤肌肤、预防黑斑及皱纹、维持肌肤弹性等作用。

本题为选非题，故正确答案为A。

11、本题考查科技常识。

A项错误，味精一般都在菜快熟时或者刚出锅后加入，因为这时菜的温度正好在 $70-90^{\circ}\text{C}$ 左右，是味精溶解度最好的温度，鲜味也最浓。相反，在高温时加用，当温度超过 120°C 时，味精中的谷胺酸钠就会变成焦化的谷胺酸钠，焦化的谷胺酸钠既没有鲜味，还具有一定的毒性。

B项错误，一般情况下，食用低钠盐可以降低患高血压和心血管疾病的风险，适合中老年人和一些高血压、心脏病患者。然而，低钠盐并不适合所有的高血压患者，对于高血压患者，以下三种情况不应该食用低钠盐：一是肾功能不全时；二是服用普利类、沙坦类降压药物时；三是服用螺内酯时。

C项错误，我国《食品安全国家标准食品添加剂使用标准》（GB2760-2014）明确规定了二氧化硫作为漂白剂、防腐剂、抗氧化剂用于经表面处理的鲜水果、水果干类、蜜饯凉果、干制蔬菜、腌渍的蔬菜、蔬菜罐头（仅限竹笋、酸菜）、干制的食用菌和藻类、食用菌和藻类罐头（仅限蘑菇罐头）、腐竹类（包括腐竹、油皮等）、坚果与籽类罐头、可可制品、巧克力和巧克力制品（包括代可可脂巧克力及制品）以及糖果、生湿面制品（如面条、饺子皮、馄饨皮、烧麦皮）（仅限拉面）、食用淀粉、冷冻米面制品（仅限风味派）、饼干、食糖、淀粉糖（果糖，葡萄糖、饴糖、部分转化糖等）、调味糖浆、半固体复合调味料、果蔬（浆）、果蔬汁（浆）类饮料、甜型葡萄酒及果酒、啤酒和麦芽饮料。

D项正确，小苏打主要原料是纯碱、二氧化碳、石灰石等，这些物质在加工过程中受热分解，产生大量的气体，使面团或面糊体积充分膨胀，形成致密多孔状态，从而使食物蓬松、酥脆或柔软。

故正确答案为D。

12、本题考查地理国情。

A项错误，在地球仪上，连接南北两极并垂直于纬线的线，叫经线，也叫子午线。本初子午线的经度为 0° ，是经度的起始线。但是为了避免日期的紊乱，1884年的国际经度会议规定了原则上以 180° 经线作为地球上“今天”和“昨天”的分界线，并把这条分界线叫作“国际日期变更线”，现改称“国际日界线”。

B项正确，我国采用的是西经 20° （ 20°W ）和东经 160° （ 160°E ）相对的两条经线组成的经线圈，作为东西半球的分界线。即西经 20° 以东，东经 160° 以西为东半球；西经 20° 以西，东经 160° 以东为西半球。

C项正确，由于黄赤交角的存在，地球在公转轨道上的位置不同，地表接受太阳垂直照射的点（简称太阳直射点）是有变化的。太阳直射的范围，最北到达北纬 $23^{\circ}26'$ （北回归线），最南到达南纬 $23^{\circ}26'$ （南回归线）。北半球夏至日太阳直射北纬 $23^{\circ}26'$ 。之后，太阳直射点逐渐南移，到了秋分日太阳直射赤道，至冬至日太阳直

射南纬 $23^{\circ}26'$ 。之后，太阳直射点逐渐北返，春分日太阳直射赤道，到了夏至日太阳再次直射北纬 $23^{\circ}26'$ 。太阳直射点在南、北纬 $23^{\circ}26'$ 之间的往返运动，称为太阳直射点的回归运动。随着太阳直射点在南北回归线之间周而复始地循环移动，在南北回归线之间各地每年受到太阳直射两次。

D项正确，非洲有“热带大陆”之称，其气候特点是高温、少雨、干燥，气候带分布呈南北对称状。赤道横贯中央，气候一般从赤道随纬度增加而降低。

本题为选非题，故正确答案为A。

13、本题考查科技常识。

A项正确，2019年12月17日，我国第一艘国产航空母舰——山东舰，在海南三亚某军港交付海军，这是中国首艘自主制造的国产航母，是中国自行改进研发而成，也是中国真正意义上的第一艘国产航空母舰。

B项错误，南昌舰是我国自主研发的055型万吨级驱逐舰首舰，先后突破了大型舰艇总体设计、信息集成、总装建造等一系列关键技术，装备有新型防空、反导、反舰、反潜武器，具有较强的信息感知、防空反导和对海打击能力。

C项正确，中国人民解放军海军海南舰，是中国首艘075型两栖攻击舰。其高度相当于有15层楼高，与中国海军现役的山东号、辽宁号航母高度几乎一致。

D项正确，也门撤侨指的是中国海军第19批护航编队自2014年12月2日起航，历时221天，在亚丁湾、索马里海域安全护送36批109艘次中外船舶的行动事件。当时，我国第19批护航编队立即组织位于亚丁湾执行护航任务的临沂舰、潍坊舰和微山湖舰，赴也门执行撤侨行动。2015年9月23日，临沂舰因此被授予集体一等功。

本题为选非题，故正确答案为B。

14、本题考查科技常识。

A项错误，格雷戈尔·孟德尔，奥地利帝国生物学家，是遗传学的奠基人，被誉为现代遗传学之父。他通过豌豆实验，发现了遗传学三大基本规律中的两个，分别为分离规律及自由组合规律。

托马斯·亨特·摩尔根是美国进化生物学家、遗传学家和胚胎学家。发现了染色体的遗传机制，创立染色体遗传理论，是现代实验生物学奠基人，于1933年由于发现染色体在遗传中的作用，赢得了诺贝尔生理学或医学奖。

B项正确，施莱登是19世纪德国著名的植物学家，细胞学说的奠基人。1838年，施莱登提出了一个关于细胞的生命特征、细胞的生理过程以及细胞的生理地位的理论，它标志着第一个较为系统的细胞学说的建立。

C项正确，路易斯·巴斯德，法国微生物学家、化学家，近代微生物学的奠基人，被后人誉为“微生物学之父”。巴斯德和他的团队冒着被咬伤的危险采集狂犬的唾液进行研究，研制出狂犬病疫苗。

D项正确，伊万·彼德罗维奇·巴甫洛夫，俄国生理学家、心理学家、医师、高级神经活动学说的创始人，高级神经活动生理学的奠基人，条件反射理论的建构者，提出经典条件反射学说。巴甫洛夫经典条件反射学说

是指一个刺激和另一个带有奖赏或惩罚的无条件刺激多次联结，可使个体学会在单独呈现该一刺激时，也能引发类似无条件反应的条件反应。

本题为选非题，故正确答案为A。

15、本题考查科技常识。

A项正确，2021年1月6日，我国拥有自主知识产权的人工影响天气无人机“甘霖-I”在甘肃省金昌金川机场首飞成功。“甘霖-I”是目前中国第一架大型人工影响天气无人机，具备远距离气象探测能力、大气数据采集能力和增雨催化剂播撒能力，同时拥有防除冰能力，具备复杂气象条件下的作业能力，其技术在世界人工影响天气领域处于领先地位。

B项正确，2021年1月14日，中国海油宣布，由我国自主研发建造的全球首座十万吨级深水半潜式生产储油平台——“深海一号”能源站在山东烟台交付启航，它的成功交付标志着我国深水油气田开发能力和深水海洋工程装备建造水平取得重大突破，对提升我国海洋资源开发能力、保障国家能源安全和支撑海洋强国战略具有重要意义。

C项错误，“天河二号”是由国防科学技术大学研制的超级计算机系统，根据超级计算机2022年上半年的榜单，中国的天河二号的运算速度位列前十。深海探测器的主要任务是深海科研和作业，可以完成多种科学研究及救生、修理、寻找、探查、摄影等工作，二者对应错误。

D项正确，“蓝鲸2号”为半潜式钻井平台，是我国自主设计建造的全球最大最先进的海上钻井平台，最大钻井深度15250米，可抵御15级以上的飓风，作业范围覆盖全球95%的海域。

本题为选非题，故正确答案为C。

16、本题考查科技常识。

A项正确，雷雨过后，气压相对较高，大气能见度好，紫外线辐射较强，空气负离子浓度相对较高。

B项错误，海滨地区负氧离子浓度高，主要原因是海浪引起的喷筒效应产生的大量负氧离子。

C项正确，空气负离子具有净化空气的作用，空气中负离子浓度高低也已经成为人们衡量空气质量好坏的重要标准之一。

D项正确，空气负离子具有较高的活性，有很强的氧化后的还原作用。释放空气负离子，能破坏细菌的细胞膜或细胞原生质活性酶的活性，从而达到抗菌杀菌的目的。

本题为选非题，故正确答案为B。

17、本题考查科技常识。

被子植物是当今世界植物界中最进化、种类最多、分布最广、适应性最强的类群。主要特征为：形态上具有不同于裸子植物孢子叶球的真正的花（尤其是有雌蕊）；所有类别都有双受精现象，胚珠被包藏于闭合的子房内，由子房发育成果实；具有由少数细胞构成的胚，孢子体高度发达，配子体进一步退化。裸子植物与被子植物的主要区别就是种子外有无果皮包被着，都属于种子植物。

A 项错误，松树的种子没有被果皮包着，属于裸子植物。一般特点乃树叶形状像一根针，防止水分大量被蒸发。

B 项错误，“苔痕上阶绿”描写的是苔藓植物。苔藓植物没有真根和维管组织的分化，多生于阴湿环境中。它是由孢子萌发成原丝体，再由原丝体发育而成的。

C 项错误，银杏的种子是裸露着的，没有果皮包被，属于裸子植物。银杏为中生代孑遗的稀有树种，是中国特产，它以其苍劲的体魄，独特的性格，清奇的风骨，较高的观赏价值和经济价值而受到世人的钟爱和青睐。

D 项正确，杨柳指柳树，容易杂交，易无性繁殖，属于被子植物。杨柳枝条细长，生长迅速，自古以来深受中国人民热爱，在我国古代诗词中，“杨柳”是一个情思缠绵的常见意象。

故正确答案为 D。

18、本题考查科技常识。

A 项正确，血细胞中数量最多的就是红细胞。红细胞呈两面凹的圆盘状。成熟的红细胞没有细胞核，因此它的寿命不会很长，一般只能生存 120 天左右。

B 项正确，显微镜镜筒两端各有一组透镜，每组透镜的作用都相当于一个凸透镜。靠近眼睛的凸透镜叫目镜，靠近被观察物体的凸透镜叫物镜。来自被观察物体的光经过物镜和目镜后，成一个倒立、放大的实像。

C 项错误，血细胞中体积比较大、数量比较少的细胞是白细胞，白细胞是具有细胞核的。当病菌侵入人体时，白细胞能通过变形而穿过毛细血管壁，集中到病菌入侵部位，将病菌包围、吞噬。

D 项正确，转动反光镜能使适量的反射光线通过通光孔、物镜、镜筒到达目镜，以获得明亮的视野。当外界光源弱时，用凹面反光镜；光源强时，用平面反光镜。

本题为选非题，故正确答案为 C。

19、本题考查政治常识。

“共谋人与自然和谐共生之道”的内在支撑是“人与自然生命共同体”。换言之，正是由于人与自然是生命共同体这一显而易见或无可置疑的前提，我们必须把坚持人与自然和谐共生置于所有经济社会活动中的优先地位。

①符合题意。马克思认为，应当合理地调节人与自然之间的物质变换，在最无愧于和最适合人类本性的条件下进行这种物质变换。就是人在对自然界进行获取资源或者说对自然改造的实践活动中，要合理调节两者的关系，遵循客观规律，要保持自然系统内平衡关系。

②符合题意。人类生命存在及其延续首先是自然世界整体的长期与复杂运动演进的历史结果，而适宜的自然生态环境条件是作为生物物种繁衍生息的必须前提。同时，人类的所有现实性活动——从个体的物质精神活动到社会的生产实践活动，都离不开所处其中的自然界。因此，人的发展过程就是人与自然界相互作用的过程。

③不符合题意。马克思主义的实践观，不仅揭示了自然界和社会的物质统一性，而且阐明了实践在人类社

会生活中的根本地位，人与自然的的关系是在实践中形成的，人在实践活动中创造了人类社会，人类社会的存在和发展，又反过来影响和制约自然界，不断改变自然界。③更多强调的是实践的重要性，而题干侧重人与自然的的关系，因此，不符合题意。

④符合题意。恩格斯说：“人本身是自然界的产物，是在他们的环境中并和这个环境一起发展起来的”强调的就是人与自然的的关系。人因自然而生，人与自然是一种共生关系，对自然的伤害最终会伤及人类自身。只有尊重自然规律，才能有效防止在开发利用自然上走弯路。

因此，能得到体现的有3项。

故正确答案为C。

20、本题考查人文常识。

20世纪90年代指的是1990年至1999年这十年。

①香港回归是指中华人民共和国政府决定在1997年7月1日对香港恢复行使主权，大不列颠及北爱尔兰联合王国政府于1997年7月1日将香港交还给中华人民共和国的历史事件。“香港回归祖国”发生在20世纪90年代。

②秦山核电站工程位于浙江省海盐县秦山北麓，1991年12月15日，秦山核电站30万千瓦压水堆核电机组并网发电，实现了中国大陆核电零的突破。我国也因此成为世界上第七个能够自主设计建造核电站的国家。“秦山核电站并网发电”发生在20世纪90年代。

③深圳证券交易所成立于1990年12月1日，是经国务院批准设立的全国性证券交易场所，是为证券集中交易提供场所和设施，组织和监督证券交易，实行自律管理的法人，由中国证券监督管理委员会监督管理。深交所履行市场组织、市场监管和市场服务等职责。“深圳证券交易所成立”发生在20世纪90年代。

④1984年，在第23届奥运会上，中国射击运动员许海峰获得男子自选手枪比赛冠军，这是中国首次获得的奥运金牌。“中国运动员首次获得奥运会金牌”发生在20世纪80年代。

综上所述，发生在20世纪90年代的事件有3项。

故正确答案为C。

21、根据“为了创建一个真正安全且永久的加密方法，就需要一个足够困难的计算问题”可知，要设置出让对手通过不了的障碍。D项“不可逾越”指不能越过，可体现出加密方法“安全且永久”，对手无法通过，符合文意，当选。

A项“高不可攀”指高得没法儿攀登，多指难以达到或攀附，与“障碍”搭配不当，排除；

B项“固若金汤”形容防御工事非常坚固，难以攻破，强调站在我方角度，表达防御坚固之意，而文中是为对手设置障碍，不合文意，排除；

C项“颠扑不破”比喻言论、学说等牢固可靠，经得起检验，与“障碍”搭配不当，排除。

故正确答案为D。

22、根据“巨大资金缺口”“金融业应当发挥”可知，空白处应体现金融业“助力解决问题”之意，B项“助推器”比喻对事件的发展有推动作用的因素，能体现出“助力解决问题”之意，当选。

A项“风向标”指引某种事物发展的潮流；C项“压舱石”比喻稳定事物状态的最关键最核心的要素；D项“指挥棒”比喻号令和旨意。三项均无法体现“助力解决问题”之意，排除。

故正确答案为B。

23、第一空，根据“当前我国对突发公共卫生事件的信息采集主要依靠医院系统发现病例上报各级疾控中心”可知，“信息来源”主要依靠这一种方式，即信息来源少，B项“单一”、D项“片面”均符合文意，保留。A项“滞后”强调延迟，可以说信息滞后，但与“来源”搭配不当，排除；C项“低效”指效率低下，与“来源”搭配不当，排除。

第二空，B项“积极”可体现疾控中心对社会信息收集的主动性，符合文意，当选。D项“虚心”指不自满，不自以为是，与“他们”的指代对象，即前一分句的“特定组织、专家或直接利害关系人”搭配不当，排除。

故正确答案为B。

24、第一空，搭配“网络”，A项“编织”及B项“构建”均与“网络”搭配得当，保留。C项“完善”指使某物或某件事更加完备、美好，而文段并未强调“意义的网络”目前已有，需要变得更好之意，故该项不符合语境，排除；D项“定位”指确定位置，与“网络”搭配不当，排除。

第二空，根据后文“纪录片则提供了一个参考系”及“优秀的纪录片带着年轻人去看他人的生活”可知，此处需体现年轻人要参考别人的生活，和他人的生活进行对比。A项“比照”指对照，符合语境，当选。B项“协商”指商量，不符合文意，排除。

故正确答案为A。

25、第一空，根据后文“对传统村落的保护应该超越·····的经济考量，对其精神和历史文化价值给予充分的珍视”，可知没有珍视文化价值，第一空应体现出传统村落的低效经济，掩盖了其文化价值。A项“掩饰”强调设法故意遮盖、掩盖，但文段并未强调“刻意”，不合文意，排除；B项“局限”指限制在一定范围内，文段并非强调经济限制了文化价值的范围，不合文意，排除；C项“忽视”意思是忽略、无视，与横线前的主语搭配不当，排除；D项“遮蔽”指遮挡、拦挡，能够体现低效的经济掩盖了传统村落的文化价值，符合文意，当选。

第二空代入验证，“单纯”即简单、单一，“超越单纯的经济考量·····”能够体现出除了考虑经济还应考虑文化历史价值，符合文意，当选。

故正确答案为D。

26、第一空，所填词语搭配“行星、彗星”，且根据原文“它的前方目标是地球，我们不知道它现在何方，也不知道他何时降临”可知，这颗行星是抱以攻击目的并潜藏在太阳系中的。A项“运行”及D项“存在”均无法体现出“潜藏”之意，排除；B项“隐藏”指隐蔽躲藏，不让人发现，只能体现出“躲藏”之意而无法体

现行星、彗星的“攻击”目的，排除；C项“潜伏”指隐匿埋伏，伺机而动，既能体现出“躲藏”之意且能体现行星、彗星的“攻击”目的，符合文意，当选。

第二空代入验证，“截击”指在对方的行动还没成熟的时候扼杀对方的行为，符合文意，当选。

故正确答案为C。

27、第一空，根据前文“食物变质，多是由微生物繁殖引起的”及“利用射线打断微生物的DNA分子链，杀灭致病菌”可知，食品可储存的时间变长了。A项“延长”及C项“增加”均符合语境，保留。B项“改变”指有变化，置于此处无法体现时间变长还是变短，表述不明确，排除；D项“确定”指明确肯定，但文段并未体现在此操作前，食品储存时间是模糊的，故不符合语境，排除。

第二空，根据文段可知，此处需与“很少使用防腐剂”构成因果关系。防腐剂如在食品中添加过多会给人体带来副作用，且根据文段讨论话题“食物变质”可知，文段强调的是食物质量的保障，故A项“安全性”更加符合语境，当选。C项“抗菌性”填入此处，与“很少使用防腐剂”无法成因果关系，且与“食物变质”话题对应不够直接，排除。

故正确答案为A。

28、第一空，根据“‘恐龙王朝’的覆灭”以及后文完整语句可知，由恐龙的消亡足以见得自然界的残酷，设空处应体现出恐龙的灭绝让人们自然界的残酷有了更深刻的了解与认识。A项“意识”指觉察、B项“领悟”指对事物有所了解和认识、C项“认识”指知晓、认明，均符合文段语境，保留；D项“体验”指在实践中认识事物，亲身经历，文段并未提及人类亲历恐龙覆灭的过程，与文段语境不符，排除。

第二空，根据“消亡殆尽”“灭绝”可知，所填词语应与文段语义程度保持一致，程度较重，且体现出让人害怕之意。B项“不寒而栗”形容非常恐惧，语义与程度均与文段契合，且该项第一空“领悟”较之“意识”与“认识”语义更为丰富，当选；A项“惴惴不安”形容因害怕或担心而不安，侧重指又发愁又害怕的样子，语义程度较轻，不符合文段语境，排除；C项“望而生畏”指看见了就害怕，多形容人态度威严或事务艰难令人畏惧，文段并未体现“看见”，不符合文段语境，排除。

故正确答案为B。

29、第一空，根据空白后的分号可知，空白处与后文构成并列关系，且“技术的产生越如雨后春笋”与后文“技术越会被禁锢”呈现相反关系，故该并列关系为反义并列，则空白处与后文“被·····遗弃”含义相反，可知空白处应表达“处于时代前沿之意”。A项“引领”指引导、带领，填入表示我们的技术引领时代前行，符合文意，保留；B项“推动”指使事物前进，使工作开展，填入虽不如“引领”，但也可表达推动时代进步，我们处于时代前沿之意，保留；C项“超越”指超出、超过，文段并未表达出技术更新就能让我们超出不属于这个时代，超越时代的产物，与文意无关，排除；D项“开启”指打开，文段并未有技术更新能够开启时代之意，与文意无关，排除。

第二空，根据顿号可知，与后文“满足现状”构成同义并列。A项“固步自封”比喻安于现状，不求进步，

符合文意，保留；B项“畏首畏尾”指怕这怕那，形容疑虑过多，与文意无关，排除。

故正确答案为A。

30、第一空，搭配“坑洞”，根据后文“火山喷发停止后·····就会形成凹陷的圆形区域·····如果大量岩浆喷出·····便会形成‘破火山口’”，可知会形成不同类型的坑洞。A项“数不胜数”强调数量多，D项“千姿百态”形容事物或景色的姿态、形状多种多样，均能够体现出“坑洞”类型多样，符合文意，保留。B项“深不可测”指深得无法测量，比喻对事物的情况捉摸不透，不符合文意，排除；C项“叹为观止”是用来赞叹所见的事物尽善尽美，好到了极点，文段并非强调赞美，故排除。

第二空，与后文“破火山口·····规模比一般火山口大得多”对应，横线处应体现出“凹陷的圆形区域”是火山口的常规形态，D项“普通”符合文意，当选。A项“巨大”不能体现出“常规”之意，排除。

故正确答案为D。

31、第一空，根据“和”可知，空白处与“严谨”形成并列关系，语意相近或感情色彩相同，且根据后文“剖析真实世界的秘密”可知，此处要填入的词语和“剖析”相关。A项“条分缕析”形容分析得严密而又条理，填入可以与“严谨”构成并列，且与后文形成对应，保留；B项“循序渐进”指学习或工作按照一定的步骤逐渐深入或提高，与“严谨”无关，且文段并未体现出逐渐提高之意，排除；C项“融会贯通”指参考并综合多方面的知识或道理而得到全面透彻的领悟，与文意无关，文段并未表现出“融会贯通”之意，排除；D项“一丝不苟”指连最细微的地方也不马虎，形容办事认真，填入可以与“严谨”构成并列，且“办事”可以与“剖析”勉强对应，保留。

第二空，搭配“逻辑”，分析整个文段可知，文段主要强调数学思维的严谨细致，A项“规范”搭配“逻辑”不当，排除；D项“严密”指周密，没有疏漏，搭配恰当，符合文意，当选。

故正确答案为D。

32、第一空，根据后文“因此，使用同一催化剂，在不同种类的底物上实现高选择性，是不可能的”可知，试图以“通用”的方式解决问题是不现实、不正确的。A项“无效”指没有效果，C项“错误”指不正确的，均符合文意，保留；B项“新鲜”指鲜活，没有变质，D项“复杂”指繁多而杂，均无法体现出“不现实、不正确”之意，排除。

第二空，设空处修饰“期望存在一种通用催化剂”这一想法，且根据“是不可能的”可知程度较重，体现出这种想法试图与大自然对抗的天真。C项“幼稚”，与“某一想法”搭配恰当，且程度匹配，保留。A项“徒劳”指无益地耗费劳力，无法体现出作者对试图对抗自然伟力的讽刺，排除。

代入验证第三空，“非凡”指超出一般，与“杰作”呼应，且体现了“酶”有高度的选择性催化性能，符合文意，当选。

故正确答案为C。

33、第一空，搭配“工程”，根据后文“涉及方方面面”可知，该工程涵盖面广，体量大，C项“综合”、

D项“庞大”均可体现此意，保留。A项“艰巨”侧重困难、B项“尖端”侧重发展的水平高，在文中未体现，排除。

第二空，搭配“环境条件”，根据前文“高真空、强辐射、特殊介质”可知，该环境对部件的要求比较高。D项“苛刻”指过分严格，符合文意，当选。C项“罕见”指不常见，文段并未体现这些环境不常见，排除。

第三空代入验证，“可靠运行”为持续、稳固运行之意，符合文意，搭配得当，D项当选。

故正确答案为D。

34、第一空，根据“出现一个地球的概率是七万亿分之一”可知，空处须体现仅仅是双脚站在大地上一秒钟，就已经是非常难得之意，B项“奇迹”、D项“幸运”均符合文意，保留；A项“现象”、C项“感觉”均无法体现出难得之意，排除。

第二空，根据“我们太容易把大地的存在视为理所当然”可知，很少有人重视、严肃对待这颗星球，B项“认真”、D项“专心”均符合文意，保留。

第三空，根据“不是·····是·····”可知，前后形成反义并列关系，前文指出地球不是一成不变的，有周期性，后文要体现我们是地球变化的、没有规律旅程中随机的产物，B项“偶然”指突发的，符合文意，当选；D项“普通”指平常、一般，与文意不符，排除。

故正确答案为B。

35、第一空，搭配“记忆”，根据后文“‘改造’程度也就越强”可知，空处须体现记忆是被人们制造出来的，没有根据之意。B、C、D项均有凭想象造出来，凭空编造的意思，保留。A项“隐晦”指不明显，与文意不符，排除。

第二空，搭配“改造”，根据前文“情绪越强烈，记忆越深刻”可知，记忆的改造受到情绪的影响，而情绪是来自人们自己的。D项“主观”指人的自我意识，符合文意，当选。B项“反复”指一遍又一遍，文段未体现，排除；C项“彻底”形容深透、完全而无所遗留，后文指出“程度也就越强”说明没有到“彻底”的地步，程度过重，排除。

第三空代入验证，根据前文“如果情绪不够强烈，那么记忆就不够深刻”，可知空处须体现记忆不深刻带来的结果，即回忆起来不清晰之意，“模模糊糊”意为不清楚、不明确，符合文意，D项当选。

故正确答案为D。

36、文段开篇引出“印刷史”的话题，随后指印刷史研究的对象和论证依据比单纯的文史研究更为丰富，实物与文献都能用以研究印刷史。后文解释利用实物与文献研究印刷史的范围，并具体从技术资料 and 文献资料两个角度介绍了关于印刷史的研究现状。故文段为“总分”结构，围绕“印刷史研究”展开，介绍其研究所用资料的特点，对应A项。

B项，“技术因素在印刷史中的价值”文段未体现，无中生有，排除；

C项，该项将“印刷史与普通文史研究”两个话题作为并列关系，而文段唯一主题词为“印刷史”，故主

题词表述错误，与文段重点不符，排除；

D项，“获取途径”文段未提及，无中生有，排除。

故正确答案为A。

37、文段首先介绍了目前人工智能处于弱人工智能的发展阶段，进而通过“例如”进行举例，阐述了社会生活中使用人工智能的一些场景以及科幻电影中对强人工智能的演绎。接着由转折关联词“不过”提出观点，以“人类生命的进化”进行类比，重在强调当各方面条件完善后，人工智能会迈向更高更强的智慧阶段，继续向前发展，尾句为补充说明。故转折之后是重点，文段旨在强调，人工智能会随着条件的成熟而进一步完善，C项为文段中心句的同义替换，当选。

A项，“强人工智能”位于转折之前，属于举例论证的内容，非重点，且“需要技术突破”与文意不符，文段强调的是“各方面条件完善”，排除；

B项，文段并未提及何为人工智能的最高级阶段，选项表述无中生有，排除；

D项，“人工智能的应用创造了独特的社会价值”属于转折之前的举例内容，非重点，排除。

故正确答案为C。

38、文段开篇背景引入介绍了海洋温度升高会导致珊瑚白化甚至死亡，随后介绍了有通过益菌株改善这一问题的实验，最后通过“结果显示”引出文段的结论，故文段为分总结构。结论显示：虽然益生菌在温度峰值下无作用，但是温度降低后，益生菌改善了珊瑚在热应激事件后的反应和恢复能力，且热应激保护基因表达增加，可总结为益生菌有益于珊瑚高温下的存活，对应D项。

A项，“加快了珊瑚白化”属于背景引入部分，非重点，排除；

B项，“为存活更换共生藻类”文段未提及，无中生有，排除；

C项，“基因研究”表述不明确，且缺少主题词“益生菌”，排除。

故正确答案为D。

39、文段开篇为背景铺垫，引出5G时代下“内容产业要与技术产业保持同步且深度融合”且“原有单个产业链条之间在产业利润上的分配博弈”这个大背景。随后重点介绍5G时代下“数字创意产业价值分配变革的第一个层次”，紧接着论述“第二个分配变革层次”，故文段为并列文段，旨在介绍“数字创意产业利润分配变革”的不同层次，全面概括，对应A项。

B项，“赋能数字创意产业高质量发展”文段未提及，且“高质量发展”，不明确，无法突出“分配变革”，排除；

C项，“促使内容产业与技术产业深度融合”对应首句背景铺垫，非重点，排除；

D项，无主题词“数字创意产业”，排除。

故正确答案为A。

40、文段开篇介绍了飞行表演时发动机会遭受进气畸变，导致航空发动机失稳，极有可能对发动机造成损

害，影响飞机飞行安全等问题，最后通过“因此”总结前文，提出对策，为文段的重点，即有必要发展及时可靠的压气机失稳预报技术，对应D项。

A项“发动机设计的技术难点”、B项“规定中的参数”均属于结论前的内容，非重点，排除；

C项，“空气动力学”文段未直接提及，且选项缺少结论中的“压气机失稳预报技术”，偏离重点，排除。

故正确答案为D。

41、A项，根据文段“科学家们推测，包膜蛋白破坏了肺细胞的连接”可知，该项“能够”表述过于绝对，排除；

B项，根据文段“这种免疫反应可能会引发大规模炎症，导致‘细胞因子风暴’”可知，是免疫反应导致“细胞因子风暴”，该项偷换概念，排除；

C项，根据文段“新冠病毒的包膜蛋白与刺突蛋白一起存在于病毒的外膜上，帮助病毒在感染细胞内组装新颗粒”可知，该项的“更易”与该句中“帮助”为同义替换，符合文意，当选；

D项，根据“损伤削弱了细胞间的联系，病毒可能更容易从肺部逃逸”可知，不是刺突蛋白起到关键作用，偷换概念，排除。

故正确答案为C。

42、A项，根据“凭借犀利的视觉对猎物发起迅猛攻击”可知，它具有优秀的视觉能力，表述正确，当选；

B项，根据“虽然只是一条鱼，却只有尼罗鳄能撼动它的霸主地位”可知，文段并未将二者身形进行对比，无中生有，排除；

C项，根据“相比食人鱼群起而攻之的策略，它擅长搅浑周边水环境”可知，表述混淆概念，文中并无其常受到食人鱼攻击的相关论述，排除；

D项，文段未提及，无中生有，排除。

故正确答案为A。

43、横线在开头，需概括全文内容。文段开篇提出各个城市的情况不同，则发展状况也各不相同。横线后具体举例说明城市之间呈现快速发展、成功转型、面临困境等多种差异状态，并强调这一系列差异性符合客观规律。尾句列数据解释说明，即收缩型城市在多个国家均有所出现，属于常态化现象。故文段后文重在表明，收缩型城市是城市发展的一种必然，对应B项。

A项，“特有的产物”文中未提及，无中生有，排除；

C项，文段未提及未来城市将如何发展，“未来城市发展的趋势”无中生有，排除；

D项，文段仅客观表述不同城市间不同的发展状态，并未表明城市收缩与城市发展好坏间的关系，无中生有，排除。

故正确答案为B。

44、对比选项，确定首句。首句存在于②、③两句，②句介绍萤火虫对生存环境的要求，即“生态环境好”，

③句通过反面论证指出“一旦”周边环境受到污染，萤火虫就会死亡，故③句是对②句的解释说明，不适合做首句，排除C、D项。观察文段，寻找其他线索，④句出现指代词“这些地方”，指代多个地点，且根据“没有灯光的干扰和农药的污染”可知，前句应出现生态环境良好的一些地点，选项分别为①④与②④，①句以“因此”引导结论，未出现具体地名，捆绑不当，排除A项；②句列举多处环境良好的地方，可与④句构成捆绑，锁定B项。

故正确答案为B。

45、观察选项，判断首句。首句无明显特征，不好判断，均保留。

寻找其他线索。④句引出“民间”和“官方”对时间的态度，按照逻辑顺序，接下来应该先后围绕这两方面展开论述，⑤句指出“民间”关心时间与生产和作息相关，⑥句针对“官方”展开论述，故顺序应为④、⑤、⑥，排除A、B项。

继续寻找其他线索。对比选项，尾句有①和③，①句由“四季流转”引出“昼夜交替”与生理节奏有关，③句指出“时间”的统一对“民族”和“国家”的重要性，分析可知，③句更能承接前句体现官方对时间的重视，适合结尾，排除C项。

故正确答案为D。

46、租用最多运载40名乘客的车辆时，超过一半车辆的乘客数为29人，即车辆数应 ≥ 3 。要求租车的数量尽量少，从车辆数为3进行代入，又要求任意两辆车的乘客数之差不超过1人，则三辆车分别载有29人、29人、28或30人。分类讨论：

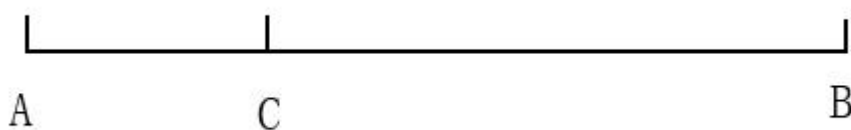
①如果三辆车分别载有29人、29人、28人，若租用最多运载30名乘客的车辆，根据题意人数分配情况可能为(30、30、26)、(30、29、27)或(30、28、28)，均不满足任意两辆车的乘客数之差不超过一人，不符合题意。

②如果三辆车分别载有29人、29人、30人，若租用最多运载30名乘客的车辆，人数分配为(30、29、29)时刚好符合题意，此时总人数为 $29 + 29 + 30 = 88$ 人。结合选项，只有8是88的约数，即租用最多运载8名乘客的车辆时，每辆车都正好能坐满。

故正确答案为D。

(备注：题干中要求超过一半车辆的乘客数为29人，结合本题语境，应存在部分车辆乘客数不为29。)

47、根据题意作图如下：



设警犬与人质相遇时间为 t_1 ，张某与人质相遇时间为 t_2 。警犬与人质为相遇过程，根据公式 $s = vt$ ，可

得： $BC = (4 + 8)t_1 = 12t_1$ ，则 $t_1 = \frac{BC}{12}$ ； 张某与人质为追及过程，根据公式 $s_{差} = v_{差}t$ ，可得：
 $AC = (6 - 4)t_2 = 2t_2$ ，则 $t_2 = \frac{AC}{2}$ 。警犬不晚于张某与人质相遇，则 $t_1 \leq t_2$ ，即 $\frac{BC}{12} \leq \frac{AC}{2}$ ， $BC \leq 6AC$ ，因此
 BC 的距离最多是 AC 距离的 6 倍。

故正确答案为 C。

48、根据题意，任一栋居民楼保证至少一名消防员前往有两类情况：

①人数分布为 (3, 1, 1, 1)：先从 4 栋楼中选择 1 栋楼安排 3 人，情况数为 $C_4^1 \times C_6^3$ ，剩余 3 人分配到 3 栋楼，情况数为 A_3^3 ，总情况数为 $C_4^1 \times C_6^3 \times A_3^3 = 4 \times \frac{6 \times 5 \times 4}{3 \times 2 \times 1} \times 3 \times 2 = 480$ 种；

②人数分布为 (2, 2, 1, 1)：先从 4 栋楼中选择 2 栋楼均安排 2 人，情况数为 $C_4^2 \times C_6^2 \times C_4^2$ ，剩余 2 人分配到 2 栋楼，情况数为 A_2^2 ，总情况数为 $C_4^2 \times C_6^2 \times C_4^2 \times A_2^2 = 1080$ 种。

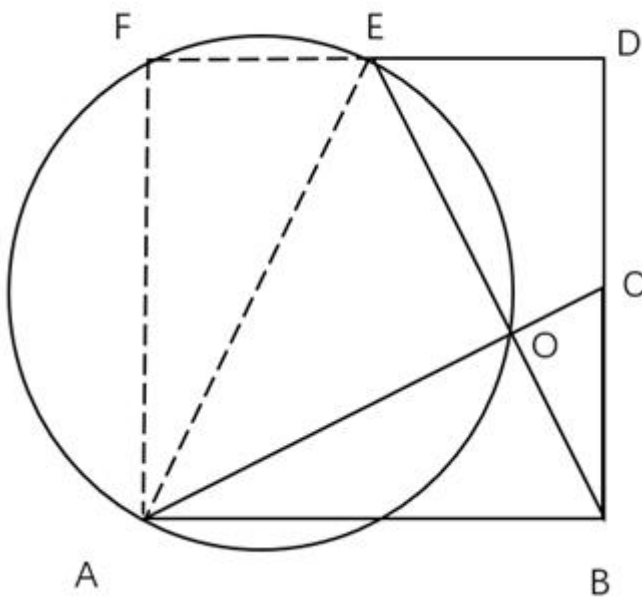
则共有种 $480 + 1080 = 1560$ 检查方式。

故正确答案为 A。

49、根据题意赋值原有烧杯和三角瓶的数量分别为 7 个和 4 个，设再买进 x 个烧杯，此时烧杯与三角瓶的数量比为 $\frac{7+x}{4} = \frac{3}{1}$ ，解得 $x = 5$ ，即新买进的三角瓶数量也为 5 个。因此，原有三角瓶的个数是新增三角瓶个数的 $\frac{4}{5} = 0.8$ 倍。

故正确答案为 B。

50、原题缺少条件，无法求解，依据题目图形可判断 $\angle BAF$ 为 90° 。



假设补充条件“点 F 为 DE 延长线与圆的交点”，解题过程如下：

连接 EF、AF、EA，根据题意 $\triangle ABC$ 与 $\triangle BDE$ 全等，可知 $\angle DEB = \angle ACB$ 。因为 $\triangle BDE$ 中 $\angle D$ 为 90° ，则

$\angle DEB + \angle OBC = 90^\circ$ ，故 $\angle ACB + \angle OBC = 90^\circ$ ，则 $\angle BOC = \angle AOE = 90^\circ$ 。因为点 A、O、E、F 均位于圆上，故 AE 为圆的直径，则 $\angle F$ 为 90° ，即四边形 ABDF 中有三个内角为 90° ，而四边形内角和为 360° ，故 $\angle BAF$ 为 $360^\circ - 90^\circ \times 3 = 90^\circ$ 。

故正确答案为 C。

51、根据题干“2019 年 . . . 总产值 . . .”，结合材料时间为 2021 年，可判定本题为间隔基期问题。定位材料第一段可知：2021 年 S 省完成建筑业总产值 5677.7 亿元，同比增长 11.0%，增速比上年快 1.1 个百分点。故 2020 年 S 省完成建筑业总产值的同比增速为 $11.0\% - 1.1\% = 9.9\%$ 。根据公式： $r_{\text{间}} = r_1 + r_2 + r_1 \times r_2$ ，则 2021 年 S 省完成建筑业总产值较 2019 年的增速 $r_{\text{间}} = 11.0\% + 9.9\% + 11.0\% \times 9.9\% \approx 22\%$ 。根据公式： $\text{间隔基期} = \frac{\text{现期量}}{1 + r_{\text{间}}}$ ，则 2019 年 S 省完成建筑业总产值 $= \frac{5677.7}{1 + 22\%} \approx 4600^+$ 亿元，在 B 项范围内。

故正确答案为 B。

52、根据题干“2020 年 . . . 与 . . . 的差值 . . .”，结合材料时间为 2021 年，可判定本题为基期和差问题。定位文字材料第一段可知：2021 年 S 省完成建筑业省内产值 3764.9 亿元，增长 9.3%；省外产值 1912.8 亿元，增长 14.5%。根据公式： $\text{基期量} = \frac{\text{现期量}}{1 + \text{增长率}}$ ，可得 2020 年 S 省建筑业省内产值与省外产值的差额 $= \frac{3764.9}{1 + 9.3\%} - \frac{1912.8}{1 + 14.5\%} \approx \frac{3764.9}{1.09} - \frac{1912.8}{1.15} \approx 3454 - 1663 = 1791$ 亿元，在 C 项范围之内。

故正确答案为 C。

53、根据材料最后一段可知：求解 X 的具体计算方式为比值，可判定本题为比值计算问题。定位材料第一段和最后一段可知：2021 年，S 省完成建筑业总产值 5677.7 亿元，全省建筑业企业直接从事建筑业生产经营活动的平均人数达 122.8 万人。代入数据可得，劳动生产率 $= \frac{5677.7 \text{亿元}}{122.8 \text{万人}} \approx \frac{5677.7}{123} \text{万元/人} \approx 46.2 \text{万元/人}$ ，与 C 项最为接近。

故正确答案为 C。

54、根据题干“. . . 反映 2021 年 . . . 比重的是”，可判定本题为现期比重问题。定位材料第一段和第二段可知：2021 年 S 省完成建筑业总产值为 5677.7 亿元，房屋建筑业、土木工程建筑业、建筑安装业、建筑装饰装修和其他建筑业产值完成分别是 2765.8 亿元、2109.2 亿元、591.6 亿元、211.1 亿元。根据公式： $\text{比重} = \frac{\text{部分}}{\text{总体}}$ ，代入数据，可得房屋建筑业占建筑业总产值比重为 $\frac{2765.8}{5677.7} \approx \frac{1}{2}$ ，即第一个区域近似半圆，B 项最为相符。

故正确答案为 B。

55、A 项：定位材料第三段可知“2021 年全省建筑业完成产值超过 10 亿元以上的企业 95 个，占全省建筑企业总数的比重仅为 2.5%”，根据公式： $\text{总体} = \frac{\text{部分}}{\text{比重}}$ ，故全省建筑企业总数 $= \frac{95}{2.5\%} = 3800 < 4000$ 个，正确；

B项：定位材料第二段可知“2021年，全省房屋建筑业产值完成2765.8亿元，增长14.9%”，则2020年S省房屋建筑业产值小于2021年产值，故一定小于2800亿元，错误；

C项：定位材料第三段可知“特级资质企业20家，建筑业产值完成1984.4亿元”，根据公式： $\text{平均数} = \frac{\text{总数}}{\text{个数}}$ ，
则2021年S省平均每家特级资质建筑企业建筑业产值 $= \frac{1984.4}{20} = 99.22 < 100$ 亿元，错误；

D项：定位材料第四段可知“期末从业人员90.3万人，增长3.5%，其中，工程技术人员14.3万人”，根据公式： $\text{比重} = \frac{\text{部分}}{\text{总体}}$ ，则2021年S省工程技术人员占建筑业期末从业人员的比重 $= \frac{14.3}{90.3} \approx 15.8\% > 15\%$ ，错误。

故正确答案为A。

56、根据题干“2020年……比……多”，结合材料时间为2021年，可判定本题为基期和差问题。定位文字材料可知，2021年公共汽电车客运量为23亿人次，同比增速25.8%；轨道交通客运量为30.7亿人次，同比增速为33.7%。根据公式： $\text{基期量} = \frac{\text{现期量}}{1 + \text{增长率}}$ ，则2020年B市全年轨道交通客运量比公共

汽电车多 $\frac{30.7}{1 + 33.7\%} - \frac{23}{1 + 25.8\%} \approx \frac{30.7}{1.34} - \frac{23}{1.26} \approx 23 - 18 = 5$ 亿人次，在B项范围内。

故正确答案为B。

57、定位表格材料，可知B市2021年6-12月各月公共汽电车客运量。环比增量为负，即当月数值小于上月数值，故2021年下半年中满足此要求的月份有4个，分别为7月、8月、10月和11月。

故正确答案为C。

58、根据题干“2021年第四季度，……是……的几倍”，结合材料时间为2021年，可判定本题为现期倍数问题。定位表格可知，2021年10月、11月、12月B市轨道交通客运量与巡游出租汽车客运量。则2021年第四季度B市轨道交通客运量为 $25111 + 24103 + 27212 \approx 25000 + 24000 + 27000 = 76000$ 万人次，巡游出租汽车客运量为 $1524 + 1524 + 1877 \approx 1500 + 1500 + 1900 = 4900$ 万人次。则轨道交通客运量大

约是巡游出租汽车客运量的 $\frac{76000}{4900} \approx 15.5$ 倍，在C项范围内。

故正确答案为C。

59、根据题干“2021年……巡游出租汽车客运量占客运总量……”，可判定本题为现期比重问题。定位表格材料，可知B市2021年1-12月各月的巡游出租汽车客运量及客运总量。根据公式：

$\text{比重} = \frac{\text{部分}}{\text{整体}}$ ，代入数据可得各月占比如下：

1月： $\frac{1758}{34697} = 5\%+$ ，满足；2月： $\frac{1732}{32215} = 5\%+$ ，满足；3月： $\frac{2081}{47914} < 5\%$ ，不满足；

4月： $\frac{1919}{53117} < 5\%$ ，不满足；5月： $\frac{1931}{51009} < 5\%$ ，不满足；6月： $\frac{1833}{51099} < 5\%$ ，不满足；

7月： $\frac{1839}{52070} < 5\%$ ，不满足；8月： $\frac{1597}{43294} < 5\%$ ，不满足；9月： $\frac{1839}{49074} < 5\%$ ，不满足；

10月： $\frac{1524}{45856} < 5\%$ ，不满足；11月： $\frac{1524}{44614} < 5\%$ ，不满足；12月： $\frac{1877}{52749} < 5\%$ ，不满足。

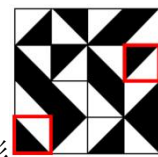
综上所述，仅有1、2月满足，则2021年全年B市巡游出租汽车客运量占客运总量超过5%的月份有2个。故正确答案为B。

60、根据题干“.....环比变化趋势”，可判定本题为一般增长率比较问题。定位表格材料，可知2021年各月份巡游出租车客运量。则各季度巡游出租车客运量分别为：一季度， $1758 + 1732 + 2081 = 5571$ 万人次；二季度， $1919 + 1931 + 1833 = 5683$ 万人次；三季度， $1839 + 1597 + 1839 = 5275$ 万人次；四季度， $1524 + 1524 + 1877 = 4925$ 万人次。故二季度环比增长，即增长率为正；三、四季度环比下降，即增长率为负。因此二季度环比增长率最大，对应图中最高点，只有D项符合。

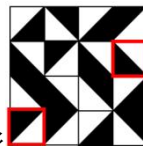
故正确答案为D。

61、元素组成不同，且没有属性规律。观察发现，题干图形的黑球分堆明显，考虑黑色的部分数。第一行部分数分别为1、2、3，第二行部分数分别为2、3、1，则前两行每行的部分数之和均为6，第三行前两幅图部分数分别为3、1，故？处应选择黑色部分数为2的图形。A项有1部分，B项3部分，C项有4部分，D项有2部分，只有D项符合。

故正确答案为D。



62、元素组成相同，优先考虑位置规律。观察发现，图①②④由同一个图形

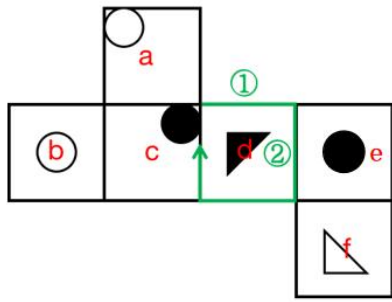


（红框标注点为两图不同之处）旋转得到，图③⑤⑥由同一个图形

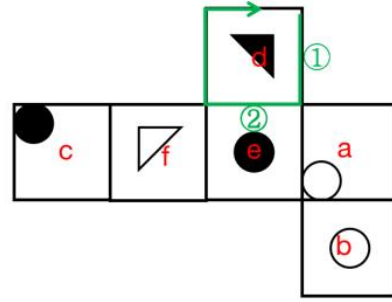
旋转得到，故图①②④为一组，图③⑤⑥为一组。故正确答案为A。

63、本题为空间重构题。

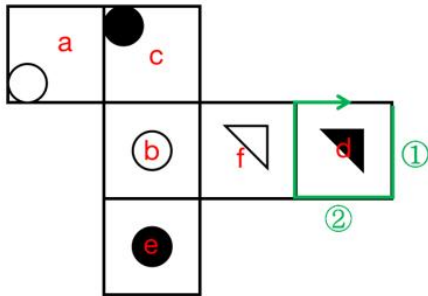
对A项展开图的每个面进行标号，并对B、C、D项中相同图案的面标注相同的字母。以面d中黑色直角三角形直角所对应的顶点为起点，沿顺时针方向依次画边，如图所示。观察发现A、B、C项边②对应的面均为面e，而D项边②所对应的为面a，与其他三项不同。



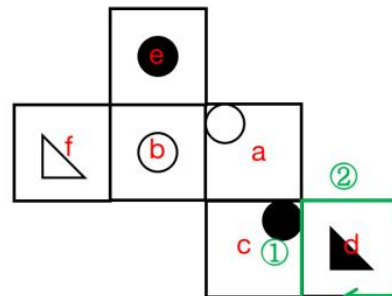
A



B



C

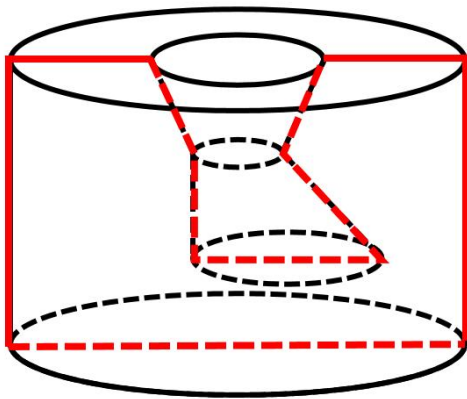


D

本题为选非题，故正确答案为D。

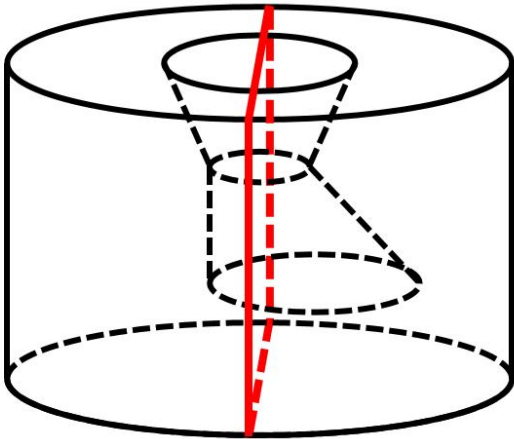
64、本题考查截面图，逐一分析选项。

A项：如下图所示，沿图中方向竖直截开，可以得到选项中截面，排除；

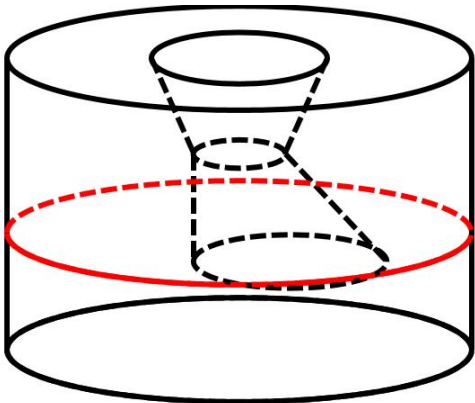


B项：从任何方向剖开，都得不到该截面，当选。

C项：如下图所示，沿图中方向竖直截开，可以得到选项中截面，排除；

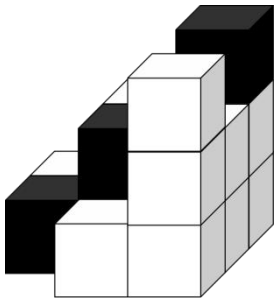


D项：如下图所示，沿图中方向水平截开，可以得到选项中截面，排除；

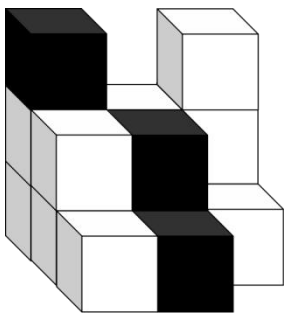


本题为选非题，故正确答案为B。

65、本题考察三视图。根据题干给出的左视图和主视图，该多面体可能如下图所示：



(多面体沿主视图方向观察)



(多面体沿左视图方向观察)

只有B项可能满足该多面体的俯视图。

故正确答案为B。

66、第一步：找出定义关键词。

“把生产过程中排放的二氧化碳进行捕获提纯”、“投入到新的生产过程中进行循环再利用或封存的一种技术”。

第二步：逐一分析选项。

A项：新型碳孔材料可以吸收燃烧过程中的二氧化硫，吸收的是二氧化硫而不是二氧化碳，不符合“把生产过程中排放的二氧化碳进行捕获提纯”，不符合定义，排除；

B项：该催化剂可以催化金属铂吸附空气中的一氧化碳并且转化为二氧化碳进行无毒排放，捕获的是一氧化碳而不是二氧化碳，不符合“把生产过程中排放的二氧化碳进行捕获提纯”、“投入到新的生产过程中进行循环再利用或封存的一种技术”，不符合定义，排除；

C项：该设备能捕获发电过程中产生大量二氧化碳及氮氧化物，并将二氧化碳转化为甲烷，符合“把生产过程中排放的二氧化碳进行捕获提纯”、“投入到新的生产过程中进行循环再利用或封存的一种技术”，符合定义，当选；

D项：推广天然气用以减少二氧化碳排放，未涉及将二氧化碳捕获提纯，不符合“把生产过程中排放的二氧化碳进行捕获提纯”、“投入到新的生产过程中进行循环再利用或封存的一种技术”，不符合定义，排除。

故正确答案为C。

67、第一步：找出定义关键词。

生物富集：“通过非吞食方式，从周围环境中蓄积某种物质，使其在机体内浓度超过周围环境中浓度”；

生物放大：“在同一食物链上的高营养级生物，通过吞食低营养级生物蓄积某种物质，使其在机体内的浓度随营养级数提高而增大”；

生物积累：“生物从周围环境和食物中蓄积某种物质，使其在生物体中的浓度超过周围环境中浓度”。

第二步：逐一分析选项。

A项：生物放大需要在同一食物链上的高营养级生物，通过吞食低营养级生物蓄积某种物质，而生物富集是通过非吞食方式从周围环境中蓄积某种物质，所以“生物富集”一定不会造成“生物放大”，判断错误，当选；

B项：生物富集是通过非吞食方式，从周围环境中蓄积某种物质，使其在机体内浓度超过周围环境中浓度，生物积累是生物从周围环境和食物中蓄积某种物质，使其在生物体中的浓度超过周围环境中浓度，所以“生物富集”一定会造成“生物积累”，判断正确，排除；

C项：生物放大是在同一食物链上的高营养级生物，通过吞食低营养级生物蓄积某种物质，使其在机体内的浓度随营养级数提高而增大，生物积累是生物从周围环境和食物中蓄积某种物质，使其在生物体中的浓度超过周围环境中浓度，所以“生物放大”一定会造成“生物积累”，判断正确，排除；

D项：生物放大是在同一食物链上的高营养级生物，通过吞食低营养级生物蓄积某种物质，使其在机体内

的浓度随营养级数提高而增大，所以生物放大一定是沿食物链传递，判断正确，排除。

本题为选非题，故正确答案为 A。

68、第一步：找出定义关键词。

“首先，要判断作者 ID 是否相同，若相同则归为同一学者，消歧结束，若不同则进行作者姓名的判断”、“其次，若作者 ID 不同且作者姓名也不同，则归为不同学者，消歧结束”、“最后，若作者 ID 不同但姓名相同，则将其列为待消歧作者集合，依次对集合内作者的隶属机构、出版物、合作者进行对比”。

第二步：逐一分析选项。

A 项：该流程图中，第三步，当作者 ID 不同但姓名相同时，将其列为待消歧作者集合，依次对集合内作者的合作者、出版物、隶属机构进行对比，不符合“最后，若作者 ID 不同但姓名相同，则将其列为待消歧作者集合，依次对集合内作者的隶属机构、出版物、合作者进行对比”，不符合定义，排除；

B 项：该流程图中，第一步，判定作者 ID 是否相同时，若不同，则消歧结束，不符合“首先，要判断作者 ID 是否相同，若相同则归为同一学者，消歧结束，若不同则进行作者姓名的判断”，不符合定义，排除；

C 项：该流程图中，第一步，判定作者姓名是否相同，不符合“首先，要判断作者 ID 是否相同，若相同则归为同一学者，消歧结束，若不同则进行作者姓名的判断”，不符合定义，排除；

D 项：该流程图中，第一步，判定作者 ID 是否相同，若相同则归为同一学者，消歧结束，若不同则进行作者姓名的判断，符合“首先，要判断作者 ID 是否相同，若相同则归为同一学者，消歧结束，若不同则进行作者姓名的判断”；第二步，判定作者姓名是否相同，若不同归为不同学者，消歧结束，若相同则列为待消歧作者集合，符合“其次，若作者 ID 不同且作者姓名也不同，则归为不同学者，消歧结束”；第三步，对待消歧作者集合内作者的隶属机构、出版物、合作者依次进行对比，符合“最后，若作者 ID 不同但姓名相同，则将其列为待消歧作者集合，依次对集合内作者的隶属机构、出版物、合作者进行对比”，符合定义，当选。

故正确答案为 D。

69、第一步：找出定义关键词。

数词对举式四字格：“两个数词分别和其他单音节词交错搭配而成的四音节固定词语”；

衬字双音化：“把一个双音词拆开中间嵌入数词”、“数词意义已经虚化，整个词语的意义主要由与数词搭配的词语来表达”。

第二步：逐一分析选项。

A 项：一干二净是指非常干净，一点不剩，形容非常彻底，其中的“一”和“二”插入“干净”这个词，并均作为虚词，符合“把一个双音词拆开中间嵌入数词”、“数词意义已经虚化，整个词语的意义主要由与数词搭配的词语来表达”，符合“衬字双音化”定义，当选；

B 项：三心二意是指又想这样又想那样，犹豫不定，常指不安心，不专一，整个词语的意义结合数词和数词搭配的词语来表达，不符合“数词意义已经虚化，整个词语的意义主要由与数词搭配的词语来表达”，不符

合“衬字双音化”定义，排除；

C项：张三李四是假设的名字，泛指某人或某些人，属于姓氏加上名字的组合，不符合“数词意义已经虚化，整个词语的意义主要由与数词搭配的词语来表达”，不符合“衬字双音化”定义，排除；

D项：三头六臂是指三个脑袋，六条胳膊，原为佛家语，指佛的法相，后比喻神奇的本领，整个词语的意义结合数词和数词搭配的词语来表达，不符合“数词意义已经虚化，整个词语的意义主要由与数词搭配的词语来表达”，不符合“衬字双音化”定义，排除。

故正确答案为A。

70、第一步：找出定义关键词。

“将这个数除以这个数各位数字之和，再将所得商的整数部分继续执行前述操作，直至所得商不超过10，这时该商的整数部分就是这个自然数的素根”。

第二步：逐一分析选项。

A项：38除以各位数字之和11所得商的整数部分为3，则3为38的素根，该项错误，排除；

B项：190除以各位数字之和10所得商的整数部分为19，继续执行前述操作，结果为1，则1为190的素根，该项错误，排除；

C项：1691除以各位数字之和17所得商的整数部分为99，继续执行前述操作，结果为5，则5为1691的素根，该项正确，当选；

D项：10001除以各位数字之和2所得商的整数部分为5000，继续执行前述操作，结果为1000，此后继续执行前述操作，结果恒为1000，无法不超过10，因此10001没有素根，该项错误，排除。

故正确答案为C。

71、第一步：判断题干词语间逻辑关系。

助听器可以解决听障的问题，二者为工具和症状的对应关系。

第二步：判断选项词语间逻辑关系。

A项：拐杖可以解决跛脚的问题，二者为工具和症状的对应关系，与题干逻辑关系一致，当选；

B项：止疼膏可以消肿，二者为功能对应关系，与题干逻辑关系不一致，排除；

C项：激光仪可以祛斑，二者为功能对应关系，与题干逻辑关系不一致，排除；

D项：安眠药可以快速诱导睡眠，与高血压无关，与题干逻辑关系不一致，排除。

故正确答案为A。

72、第一步：判断题干词语间逻辑关系。

负整数是有理数的一种，二者为种属关系。

第二步：判断选项词语间逻辑关系。

A项：玫瑰是花卉的一种，二者为种属关系，与题干逻辑关系一致，当选；

B项：淀粉是从面粉中提炼出来的，二者不是种属关系，与题干逻辑关系不一致，排除；

C项：座椅是汽车的一部分，二者为组成关系，与题干逻辑关系不一致，排除；

D项：团员和党员是两种不同的政治面貌，二者为并列关系，与题干逻辑关系不一致，排除。

故正确答案为A。

73、第一步：判断题干词语间逻辑关系

有的学生是顾客，有的学生不是顾客，有的顾客是学生，有的顾客不是学生，二者为交叉关系。

第二步：判断选项词语间逻辑关系。

A项：蔬菜是一种火锅食材，二者为烹调方式和食材的对应关系，与题干逻辑关系不一致，排除；

B项：中药是药品，二者为种属关系，与题干逻辑关系不一致，排除；

C项：有的蛋糕是礼物，有的蛋糕不是礼物，有的礼物是蛋糕，有的礼物不是蛋糕，二者为交叉关系，与题干逻辑关系一致，当选；

D项：寝室即卧室，一般指设有床、书桌等物品，主要供人睡觉用的房间，二者为全同关系，与题干逻辑关系不一致，排除。

故正确答案为C。

74、第一步：判断题干词语间逻辑关系。

鱼竿、渔网都是可以用来钓鱼的工具，二者为并列关系。

第二步：判断选项词语间逻辑关系。

A项：行李箱是出门时所携带用以放置物品的箱子，配电箱是电气装备，二者无明显逻辑关系，与题干逻辑关系不一致，排除；

B项：游泳衣和潜水服均是入水所需的服装，二者为并列关系，与题干逻辑关系一致，当选；

C项：橡胶是高弹性聚合物材料，发胶是用来固定发型的化妆品，二者无明显逻辑关系，与题干逻辑关系不一致，排除；

D项：阿拉斯加犬是雪橇犬之一，猎犬是指经过训练，用来帮助人类打猎的狗，二者不是并列关系，而是反向种属关系，与题干逻辑关系不一致，排除。

故正确答案为B。

75、第一步：判断题干词语间逻辑关系。

市场饱和是指所在的市场上本商品的数目和频率都无法再扩展，产品滞销指市场贩卖的产品上因为某些原因使得销售、周转过慢。市场饱和可能会导致产品滞销，二者为因果对应关系。

第二步：判断选项词语间逻辑关系。

A项：税收优惠是政策支持的一种，二者为种属关系，与题干逻辑关系不一致，排除；

B项：发挥失常指没有将最好的状态发挥出来，与常态不符。准备不足可能导致失败，而不是发挥失常，

二者无明显逻辑关系，与题干逻辑关系不一致，排除；

C项：营养不良可能会导致发育迟缓，二者为因果对应关系，与题干逻辑关系一致，当选；

D项：火山爆发可能会导致地貌变迁，二者为因果对应关系，但两词顺序与题干相反，与题干逻辑关系不一致，排除。

故正确答案为C。

76、第一步：判断题干词语间逻辑关系。

星系是构成宇宙的基本单位，二者为组成关系。行星是星系的组成部分，二者为组成关系。

第二步：判断选项词语间逻辑关系。

A项：大学是学校，二者为种属关系，与题干逻辑关系不一致，排除；

B项：公园中有湖泊和假山，后两个词语与第一个词语为组成关系，与题干逻辑关系不一致，排除；

C项：政府是构成国家的基本要素，二者为组成关系；政府管理个人、为个人提供服务，二者为对应关系，与题干逻辑关系不一致，排除；

D项：组织是社会的组成部分，二者为组成关系；成员是组织的组成部分，二者为组成关系，与题干逻辑关系一致，当选。

故正确答案为D。

77、第一步：判断题干词语间逻辑关系。

凸透镜和凹透镜都是透镜，二者为并列关系。凸透镜可以令光线会聚，二者为功能对应关系。凹透镜可以令光线发散，与光线会聚不是功能对应关系。

第二步：判断选项词语间逻辑关系。

A项：高压线和低压线都是电力线路，二者为并列关系。高压线和低压线都可以输送电能，前两个词语与第三个词语为功能对应关系，与题干逻辑关系不一致，排除；

B项：破冰船是用于破碎水面冰层，开辟航道，保障舰船进出冰封港口、锚地，或引导舰船在冰区航行的勤务船。远洋船特指我国经批准参与国际航线运营，从事远洋运输的船舶。破冰船和远洋船都是轮船，二者为并列关系。破冰船可以用于开辟航道，二者为功能对应关系。远洋船用于远洋运输，与开辟航道不是功能对应关系，与题干逻辑关系一致，当选；

C项：汽车引擎是一种动力设备，二者为种属关系，汽车引擎可以起到提供动力的作用，二者为功能对应关系，与题干逻辑关系不一致，排除；

D项：雪地轮胎和普通轮胎都是轮胎，二者为并列关系。雪地轮胎和普通轮胎都可以增大摩擦，前两个词语与第三个词语为功能对应关系，与题干逻辑关系不一致，排除。

故正确答案为B。

78、第一步：判断题干词语间逻辑关系。

马脑和鱼脑都是动物的大脑，二者为并列关系，樟脑是一种中药，与第一词和第三词无关。

第二步：判断选项词语间逻辑关系。

A项：豆角和菱角都是食物，二者为并列关系，旦角是戏剧中的一种角色，与第一词和第三词无关，与题干逻辑关系一致，当选；

B项：荸荠和荠菜都是蔬菜，二者为并列关系，且与第三词为种属关系，与题干逻辑关系不一致，排除；

C项：旗手是在队伍前打旗子的人，水手是船员职务之一，生手是新做某种工作而不熟练的人，第一词与第三词为交叉关系，与题干逻辑关系不一致，排除；

D项：周刊是一种期刊，二者为种属关系，与题干逻辑关系不一致，排除。

故正确答案为A。

79、逐一代入选项。

A项：清新和清爽都有清新凉爽的意思，二者为近义关系；如意是指符合心意，二者为对应关系，前后逻辑关系不一致，排除；

B项：清新指清爽新鲜，污浊指水、空气不洁净，二者为反义关系；坎坷比喻事情不顺利、不顺心，如意指符合心意，二者为反义关系，前后逻辑关系一致，当选；

C项：清新可以用来修饰空气，二者为偏正关系；称心和如意都是符合心意的意思，二者为近义关系，前后逻辑关系不一致，排除；

D项：文艺、清新在现代口语中都可以指代青春、阳光、有活力的音乐或人，二者为近义关系；如意是一种工艺宝品，通常由玉或金制成，玉器是由玉制成的器物，有的玉器是如意，有的玉器不是如意，有的如意是玉器，有的如意不是玉器，二者为交叉关系，前后逻辑关系不一致，排除。

故正确答案为B。

80、逐一代入选项。

A项：凤毛麟角比喻珍贵而稀少的人或物，车载斗量形容数量很多，不足为奇，二者为反义关系；溃不成军形容惨败，威武雄壮形容威力强大，壮盛有气势，二者无明显逻辑关系，前后逻辑关系不一致，排除；

B项：凤毛麟角比喻珍贵而稀少的人或物，盛世祥瑞指吉祥的征兆降临，繁荣昌盛的时代即将到来，二者无明显逻辑关系；“神兵利器”指精良的兵器，与“威武雄壮”无明显逻辑关系，前后逻辑关系不一致，排除；

C项：凤毛麟角与珍贵稀少都比喻珍贵而稀少的人或物，二者为近义关系；龙骧虎跃形容威武雄壮，二者为近义关系，前后逻辑关系一致，当选；

D项：凤毛麟角比喻珍贵而稀少的人或物，土鸡瓦犬比喻徒有虚名而无实用的东西，二者无明显逻辑关系；弱不禁风形容人体质虚弱，威武雄壮形容威力强大，壮盛有气势，二者为反义关系，前后逻辑关系不一致，排除。

故正确答案为C。

81、第一步：分析题干。

①张甲或刘甲 \rightarrow \neg 李乙且 \neg 李丙

②张乙或刘乙 \rightarrow 李丙且王丁

③每人选 2-3 门，每门课至少 2 人选

④4 人课程不完全相同

第二步：根据题干条件分析选项。

因为①和②箭头后选丙课程的情况不能同时成立，故①和②箭头前的条件不可能同时为真，则①和②箭头前的两个条件存在三种情况。

使用假设法：

情况一：假设①和②箭头前的两个条件同时为假

根据①和②箭头前同时为假可知： \neg 张甲且 \neg 刘甲、 \neg 张乙且 \neg 刘乙

结合条件③每人选 2-3 门可知张选了丙和丁，刘选了丙和丁，则违背了条件④4 人课程不完全相同，故该假设不成立；

情况二：假设①箭头前为真，②箭头前为假

根据①箭头前为真可知：张甲或刘甲、 \neg 李乙且 \neg 李丙；

根据②箭头前为假可知：⑤ \neg 张乙且 \neg 刘乙；

综上所述， \neg 李乙、 \neg 张乙、 \neg 刘乙，那么只有王选了乙，则违背了③每门课至少 2 人选，故该假设不成立；

情况三：假设①箭头前为假，②箭头前为真

根据①箭头前为假可知：⑥ \neg 张甲且 \neg 刘甲；

根据②箭头前为真可知：⑦张乙或刘乙、⑧李丙且王丁；

结合⑥与③每门课至少 2 人选可知：王甲且李甲；

再结合条件⑧可知：王选了甲课程、丁课程。

故正确答案为 A。

82、第一步：找出论点和论据。

论点：奥杜威峡谷在 170 万年前存在高温温泉，生活在这里的古人类很有可能借助这些温泉煮熟食物。

论据：科学家对一些来自奥杜威峡谷的 170 万年前的火山沉积物进行了研究，意外地在沉积物中发现了一种由嗜热细菌合成的脂类。

论据说明发现由嗜热细菌合成的脂类，论点指出该地存在高温温泉，话题不一致，优先考虑搭桥。

第二步：逐一分析选项。

A 项：该项说明其他古人类遗址中发现了借助温泉煮食物的遗迹，与生活在奥杜威峡谷的古人类是否借助温泉煮熟食物无关，无法加强，排除；

B项：该项说明奥杜威峡谷火山活动频繁，与该地170万年前是否存在高温温泉，生活在这里的古人类是否借助温泉煮熟食物无关，无法加强，排除；

C项：该项说明嗜热细菌通常在水温超过 80°C 的环境中生长，建立嗜热细菌与高温温泉之间的联系，为搭桥项，可以加强，当选；

D项：该项说明只有经过火山活动才能形成火山沉积物，奥杜威峡谷中发现了170万年前的火山沉积物，说明该地存在火山运动，但与该地170万年前是否存在高温温泉，生活在这里的古人类是否借助温泉煮熟食物无关，无法加强，排除。

故正确答案为C。

83、第一步：找出论点和论据。

论点：注射这种干细胞制品帮助了脑内神经细胞再生，改善了患者的运动机能。

论据：研究人员将这种再生医疗产品注射到46名外伤性脑损伤患者的大脑损伤部位，并和没有接受注射的另外15名同类型患者进行比较。结果发现，接受注射的患者手脚运动机能有明显改善。

论点论据均讨论间充质干细胞对脑损伤的修复作用，话题一致，考虑补充论据。

第二步：逐一分析选项。

A项：选项说明注射间充质干细胞没有排异反应，与间充质干细胞制品能不能帮助脑内神经细胞再生无关，为无关项，无法加强，排除；

B项：选项说明间充质干细胞制品可以批量生产，与间充质干细胞制品能不能帮助脑内神经细胞再生无关，为无关项，无法加强，排除；

C项：选项说明间充质干细胞可以通过分化成多种组织细胞来修复受损器官，解释说明了为什么间充质干细胞制品能帮助脑内神经细胞再生，补充论据，可以加强，当选；

D项：选项说明血清素可以帮助脑内神经细胞再生，与间充质干细胞制品能不能帮助脑内神经细胞再生无关，为无关项，无法加强，排除。

故正确答案为C。

84、第一步：找出论点和论据。

论点：有人认为，未来国民有声阅读规模将进一步扩大。

论据：一项国民阅读调查报告显示，2020年我国有31.6%的成年人具有有声阅读的习惯，较2019年的平均水平提高了1.3%，与此同时，有声阅读的介质正在悄然发生改变。随着移动互联网兴起，有声阅读平台从早年的电台、听书网站等逐步转移，目前移动有声APP平台已经成为有声阅读的主流选择。

第二步：逐一分析选项。

A项：选项说明未来音视频会更加丰富，说明有声阅读的规模会进一步扩大，补充论据，可以加强，排除；

B项：选项说明越来越多的人喜欢收听图书，说明有声阅读的规模会进一步扩大，补充论据，可以加强，

排除；

C项：选项说明有声阅读将与一些智能终端相结合，说明有声阅读的规模会进一步扩大，补充论据，可以加强，排除；

D项：选项讨论的是各别有声阅读平台是否会直接与作家合作，而论点讨论的是有声阅读规模是否会进一步扩大，话题不一致，不能加强，当选。

本题为选非题，故正确答案为D。

85、第一步：找出论点和论据。

论点：推迟半个小时上早课，有助于保证学生更加充足的睡眠，从而提高成绩。

论据：如果将早晨上课时间推迟半个小时，一个学期后，学生们的数学、英语、科学成绩普遍提高了 $\frac{1}{2}$ 个等级，如从B提高到B⁺的位置。

论点论据都在讨论推迟早上上课时间和学习成绩的关系，论点论据话题一致，考虑否论点。

第二步：逐一分析选项。

A项：该项说明调查中少数人部分课程成绩降低，举了反例说明并不是只要推迟早上上课时间就会提高成绩，有一定的削弱力度，但是力度比较弱，保留；

B项：该项说明即使推迟上课时间，成绩提高的学生依然早起预习，说明推迟上课时间不能保证学生有更加充足的睡眠，那么学习成绩的提高也就与更加充足的睡眠无关，否论点，可以削弱，保留；

C项：该项说明推迟上课时间会缩短学生上课的整体时间，但并不明确是否能够保证学生有更加充足的睡眠以及成绩是否会提高，为不明确项，不能削弱，排除；

D项：该项说明改善学习方法可以提高学习成绩，题干讨论的是推迟半个小时上早课对学习成绩的影响，话题不一致，不能削弱，排除。

比较A项和B项，A项是局部削弱，B项是整体削弱，整体削弱力度比较强，所以选择B项。

故正确答案为B。

86、第一步：找出论点和论据。

论点：超市货架通道由宽变窄是销量好的关键因素。

论据：调整了超市货架通道的宽度，将通道宽度从原来的1.3米调整为0.8米，重新布局后的超市销量大增。

第二步：逐一分析选项。

A项：选项讨论的是该超市的货架通道需不需要很宽，但论点讨论的是货架通道由宽变窄是否是销量好的关键因素，话题不一致，不能加强，当选；

B项：选项说明超市货架通道过宽时购买欲望难以提升，所以变窄后可以提升顾客的购买欲，使得销量大增，补充论据，可以加强，排除；

C项：选项说明只调整了货架通道宽度其余内容均未变化，所以销量大增的原因是能是调整了超市货架通道的宽度，补充论据，可以加强，排除；

D项：选项说明货架变窄后，使得顾客会跟随其他顾客购买商品，从而提升销量，补充论据，可以加强，排除。

本题为选非题，故正确答案为A。

87、第一步：找出论点和论据。

论点：摄入碳水化合物会引起餐后胰岛素水平激增，而胰岛素促进机体摄入的能量储存到脂肪组织中，产生饥饿信号，这会抑制代谢率并进一步刺激进食。

论据：无。

本题只有论点没有论据，削弱优先考虑否论点。

第二步：逐一分析选项。

A项：该项说明目前对肥胖和超重患者采用低碳水饮食的研究结果各异，那么便不明确 CIM 模型是否成立，为不明确项，不能削弱，排除；

B项：该项说明基础胰岛素水平对减肥更重要，并未否定餐后胰岛素水平所起的作用，不能削弱，排除；

C项：该项说明一种新的模型认为，肥胖的发生是胰岛素和其他激素共同作用的结果，但不明确该新模型的观点是否正确，为不明确项，不能削弱，排除；

D项：该项通过动物实验和人类实验均显示了相反的结果，说明 CIM 模型其实是不成立的，否定论点，当选。

故正确答案为D。

88、第一步：找出论点和论据。

论点：推论 1：造迹者是四足行走的。其中含有 2 种大小和形态不一的翼龙足迹：尺寸较小的为乌尔禾翼龙足迹，尺寸较大的也属于翼龙足迹属的成员，这两类足迹是由两种体型不同的翼龙所留；推论 2：乌尔禾翼龙足迹的造迹者极有可能是复齿湖翼龙。这些足迹化石密度很高且大小不一，代表有不同年龄层次的湖翼龙在乌尔禾地区的湖岸边生活。

论据：无。

第二步：逐一分析选项。

A项：该项说明两足行走的恐龙不会同时留下前足和后足足迹，新发现的翼龙足迹化石有前足和后足，说明造迹者不是两足行走的，所以四脚行走的可能性更大，加强推论 1，排除；

B项：该项说明恐龙在不同运动形态下的足迹大小不同，说明不一定是由两种体型不同的翼龙所留，削弱推论 1；同时也说明足迹化石密度很高且大小不一可能是同一体型或年龄的翼龙在不同运动形态下留下的，削弱推论 2，当选；

C项：该项说明不同体型的恐龙留下的足迹大小不同，说明足迹大小不同是体型不同造成的，加强推论1，排除；

D项：该项说明不同年龄的湖翼龙其足迹大小不同，说明足迹化石密度很高且大小不一代表有不同年龄层次的湖翼龙，加强推论2，排除。

本题为选非题，故正确答案为B。

89、第一步：分析题干。

- (1) 每家公司均有3人调研
- (2) 王和宋调研的公司无重合
- (3) 宋“火”或苏“火” \rightarrow 宋“金”且苏“金”
- (4) 丁“火” \rightarrow 苏“土”且丁“土”且姜“土”
- (5) 王、宋和苏至少有2人“金” \rightarrow 王“木”且宋“木”且苏“木”

第二步：根据题干条件分析选项。

条件(2)直接指出王和宋调研的公司无重合，为确定信息，由此入手推理。王和宋调研的公司无重合，则王、宋、苏三人不可能均调研“木”公司，是对(5)的否后，否后必否前，可以推出王、宋、苏三人至多有一人调研“金”公司；那么宋和苏不可能同时调研“金”公司，是对(3)的否后，否后必否前，可以推出宋不调研“火”公司且苏不调研“火”公司；结合条件(1)每家公司均有3人调研，则调研“火”公司的是王、丁、姜；丁调研“火”公司是对(4)的肯前，肯前必肯后，可以推出调研“土”公司的是苏、丁、姜，则王博士没有调研“土”公司。只有A项符合。

故正确答案为A。

90、第一步：分析题干。

- (1) 每家公司均有3人调研
- (2) 王和宋调研的公司无重合
- (3) 宋“火”或苏“火” \rightarrow 宋“金”且苏“金”
- (4) 丁“火” \rightarrow 苏“土”且丁“土”且姜“土”
- (5) 王、宋和苏至少有2人“金” \rightarrow 王“木”且宋“木”且苏“木”
- (6) 无人5个公司都调研

第二步：根据题干条件分析选项。

根据确定信息条件(2)王和宋调研的公司无重合，由此入手推理。王和宋调研的公司无重合，则王、宋、苏三人不可能均调研“木”公司，是对条件(5)的否后，否后必否前，可以推出王、宋、苏三人至多有一人调研“金”公司，结合条件(1)每家公司均有3人调研，可推出丁、姜必然调研“金公司”；那么宋和苏不可能同时调研“金”公司，是对条件(3)的否后，否后必否前，可以推出宋不调研“火”公司且苏不调研“火”公

司；结合条件（1）每家公司均有 3 人调研，则调研“火”公司的是王、丁、姜；丁调研“火”公司是对（4）的肯前，可以推出调研“土”公司的是苏、丁、姜。

观察发现，丁、姜都调研了“金”、“火”、“土”三家公司。结合条件（6），丁不能同时选择“木”公司和“水”公司，姜同理，丁和姜各自至多选择一家进行调研，且若丁和姜选择同一家公司，则剩余一家公司的调研人员中必然同时包括王和宋，与条件（2）矛盾，因此可以推得条件（7）丁、姜两人应分别调研“木”、“水”两家公司，结合条件（1）（2）（7）可知，调研“木”公司和“水”公司的人员中一人为丁、姜中任意一个，一人为王、宋中任意一个，还有一人一定是苏。故苏一定调研“木”、“水”公司。只有 D 项符合。

故正确答案为 D。

91、要想 8 种作物都种植，且满足材料所有要求，只能在下图所示圆圈标注的 8 个小型地块上分别种植 8 种作物，其余地块不种植任何作物；或者在下图所示空白的 8 个小型地块上种植 8 种作物，圆圈标注的地块不种植任何作物。

	A	B	C	D
1	○		○	
2		○		○
3	○		○	
4		○		○

则单种作物最多只能在 1 个小型地块上种植。

故正确答案为 A。

92、要使得试验田尽可能多的种植作物，如下图所示，应使得 B2、B3 和 C3 地块上、下、左、右四个地块即图中打叉处尽量不种植作物。

	A	B	C	D
1		×		
2	×	●	×	
3	×	●	●	×
4		×	×	

在剩下的6个地块中，C1和D2两个地块都与D1相邻，要想尽可能多的种植作物，则D1处不种植任何作物。此时A1，C1，D2，A4，D4，可分别种植5种不同的作物。

故正确答案为C。

93、假设种植的四种植物分别为甲、乙、丙、丁，将选项逐一代入进行验证。

A项：如下图所示，A1和D4若种植同一种作物，最多只能种植三种作物，无法满足条件，当选；

	A	B	C	D
1	甲	×	×	丙
2	甲	×	乙	×
3	甲	×	×	×
4	甲	甲	甲	甲

B项：如下图所示，将四种植物分别按照下面方式进行种植，B3和C2可以同时种植同一种作物，排除；

	A	B	C	D
1	乙	×	×	丁
2	×	甲	甲	×
3	×	甲	×	×
4	丙	×	×	×

C项：如下图所示，将四种植物分别按照下面方式进行种植，C1和B3可以同时种植同一种作物，排除；

	A	B	C	D
1	×	甲	甲	×
2	×	甲	×	丁
3	×	甲	×	×
4	乙	×	丙	×

D项：如下图所示，将四种作物分别按照下面方式进行种植，A3和D3可以同时种植同一种作物，排除。

	A	B	C	D
1	乙	×	×	丁
2	×	丙	×	×
3	甲	×	×	甲
4	甲	甲	甲	甲

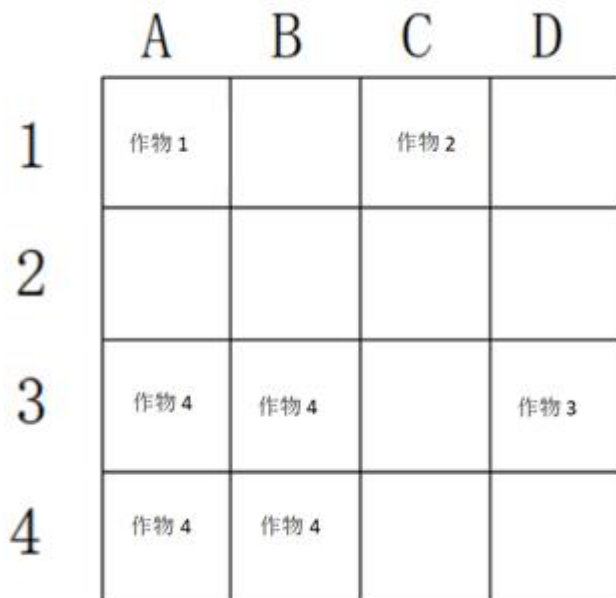
故正确答案为A。

94、根据种植要求①②③，若要使作物种植的面积尽可能地大，则种植的作物种类要尽可能地少，即只种4种作物。可先将每种作物按照要求进行种植，如图1所示；在此基础上按要求可增加①、④作物的面积各一块，如图2所示。则最多可种植10个小型地块，即可以种植1000平方米的作物。



故正确答案为C。

95、任意2块作物种植区域之间的最短直线距离不得低于10米，即任意两种作物种植区域最少间隔1个小型地块。要使其中一种作物种植区域面积大，则其他三种作物种植区域面积尽可能小，即这三种作物各占据1个小型地块且在满足条件的情况下距离尽可能短。其中一种满足条件的方式，如下图所示：



作物 1、作物 2 分别在 A1、C1，间隔 1 个小型地块；作物 3 需同作物 1、2 间隔至少 1 个小型地块，故作物 3 只能在第三行或第四行，假设在 D3；作物 4 同作物 1、2、3 均间隔至少 1 个小型地块，故只能在 A3、B3、A4、B4。则种植面积最大的作物 4 最多种植在 4 个小型地块中。

故正确答案为 B。

（备注：题干表述不严谨，“任意 2 块作物种植区域”，实际指“任意 2 种作物种植区域”。）

96、本题考查生物实验。

题干第二段与第四段均是围绕小鼠大脑如何处理视觉线索展开，再结合本题中的 7 句话，可知第三段是在分析小鼠大脑如何处理视觉线索。

观察本题中的 7 句话，（1）-（4）句中存在指代词或缺少主语，明显不适宜作首句；（6）、（7）句则是具体的防御反应，也不适宜作首句，故可判断首句为（5）。

（5）句引出了“感觉线索”，（3）、（2）句从两方面对这些“感觉线索”展开论述，而（6）、（7）句则恰好是针对这两方面分别对应的防御反应。故具体展开论述过程的语句排序应当是（3）（6）（2）（7）。

（1）句通过“这是”将上述小鼠对危险信号的处理概括为动物本能，（4）句则是对这项动物本能的重要性进行总结，二句作为结尾句，排序为（1）（4）。

综上所述，本题中 7 句话的正确排序应当为（5）（3）（6）（2）（7）（1）（4），因此，位于段落中间的三句最可能是（6）（2）（7）。

故正确答案为 A。

97、本题考查生物实验。

A 项错误，“动物大脑”扩大范围，且本实验中研究的是检测捕食者的影像是否符合小鼠的“警戒范围”，而非判断捕食者是否是天敌。

B 项正确，题干结尾指出：经过系列实验后，团队得出小鼠检测捕食者的策略，小鼠通过检测视觉线索是否处于警戒范围来做出反应。因此，实验研究的主旨是小鼠对捕食者基于何种检测、防御反应策略。

C 项错误，“动物大脑”扩大范围，且本实验未涉及大脑的进化策略。

D 项错误，小鼠判断风险的最主要目的是快速且精准地辨识真正的危险，既要采取恰当的防御行为，又要避免过度反应。因此避免过多关注只是小鼠检测捕食者的策略的一个方面。

故正确答案为 B。

98、本题考查生物实验。

题干第八段指出，小鼠对圆盘阴影的大小变化和扩大速度的检测存在一个“警戒范围”，即大小处于 10° 至 40° ，扩大速度在 $57^\circ/s$ 至 $320^\circ/s$ 这个范围内的圆盘阴影更容易引发强烈的逃跑反应。可知小鼠的“警戒范围”主要包括视觉大小的变化、阴影的扩大速度两方面，即对应本题中的（2）和（3）。

故正确答案为B。

99、本题考查生物实验。

A项错误，题干最后一段指出，小鼠基于视觉线索是否处于警戒范围来做出反应，而不是为不同天敌“定制”特定的检测机制。即小鼠不会区分天敌的种类。

B项正确，D项错误，实验中，小鼠通过视觉刺激是否处于警戒范围来判断危险程度，进而采取应对策略，即大小处于 10° 至 40° ，扩大速度在 $57^\circ/s$ 至 $320^\circ/s$ 这个范围内的圆盘阴影更容易引发强烈的逃跑反应。

C项错误，小鼠“警戒范围”主要包括视觉大小的变化、阴影的扩大速度两方面，与体态行为无关。

故正确答案为B。

100、本题考查生物实验。

A项错误，求同法是要在不同实验过程中找出相同的实验因素，由此推测引起结果的原因就是这个相同的实验因素，因此求同法属于通过定性分析找出某一因素。但本题是通过改变特定因素的值，进而确定了小鼠的警戒范围，属于对特定因素的定量分析，因此不属于求同法。

B项错误，本题实验存在视觉大小的变化、阴影的扩大速度两个变量，不符合“唯一的差异因素”，不属于求异法。

C项正确，本实验中，小鼠的逃跑反应是实验的研究结果，实验中变化的因素则是圆盘阴影的大小变化和扩大速度，处于特定范围内的圆盘阴影更容易引发强烈的逃跑反应，因此可以判断圆盘阴影的大小变化和扩大速度的变化会对小鼠的逃跑反应产生影响，即存在共同变动的关系，应用了共变法。

D项错误，本题实验中并未分析已知的因果关系，也就不符合在排除已知因果的情况下探求其他因果关系，不属于剩余法。

故正确答案为C。