

2020年9月5日福建事业单位招聘考试  
《综合基础知识》试题

公考通网校

[www.chinaexam.org](http://www.chinaexam.org)



公考通 APP



微信公众平台

## 2020年9月5日福建事业单位招聘考试《综合基础知识》试题

一、公共基础知识。根据题目要求，在四个选项中选出一个正确答案。

1、近日，习近平总书记对制止餐饮浪费行为作出重要指示，强调要加强立法，强化监管，采取有效措施，建立长效机制，坚决制止（ ）。要进一步加强宣传教育，切实培养节约习惯，在全社会营造浪费可耻、节约为荣的氛围。

- A、餐桌浪费现象
- B、超前消费行为
- C、餐饮浪费行为
- D、奢侈浪费行为

2、8月20日，习近平总书记在安徽合肥主持召开扎实推进长三角一体化发展座谈会并发表重要讲话，深刻阐明长三角区域在国家经济社会发展中的地位和作用，结合长三角一体化发展面临的新形势新要求，坚持目标导向、问题导向相统一，紧扣（ ）两个关键词抓好重点工作，真抓实干、埋头苦干，推动长三角一体化发展不断取得成效。

- A、大保护和大规模
- B、一体化和高质量
- C、内循环和外循环
- D、一体化和创新性

3、2020年7月31日，北斗三号全球卫星导航系统正式开通。开始为全球用户提供全天候、全天时、高精度的定位、导航和授时服务。从哲学的角度看，卫星系统的出现和运用（ ）。

- A、是对客观规律的认识和利用
- B、表明运动是物质的唯一特性
- C、是对客观规律的观察和改进
- D、表明主观能动性起决定作用

4、全面建成小康社会，是我们党向人民、向历史作出的庄严承诺，当前，全面建成小康社会在生态环境、公共服务等方面还存在短板弱项。补短板，强弱项，必须聚焦问题的原因，分类施策、精准攻坚。从哲学的角度来看这主要体现（ ）。

- A、矛盾的普遍性，要一分为二看问题
- B、矛盾的特殊性，要具体问题具体分析
- C、联系的条件性，要找准本质必然的联系
- D、联系的客观性，要着眼于事物的整体性

5、近日，习近平总书记在中央全面深化改革委员会第十二次会议上强调：“要从保护人民健康、保障国家

安全、维护国家长治久安的高度，把生物安全纳入国家安全体系，系统规划国家生物安全风险防控和治理体系建设，全面提高国家生物安全治理能力。”自从新冠肺炎疫情发生后，中央强调要把生物安全纳入国家安全体系，这提升了我们对国家安全的认识。这说明（ ）。

- A、实践的目的是为了获得认识
- B、实践的变化推动着认识的发展
- C、真理是包含目的和终点在内的运动
- D、认识的发展是一个由正确认识替代错误认识的过程

6、中国特色社会主义进入新时代，各级党委和政府要按照党中央统一部署，坚定不移沿着中国特色社会主义道路前进，推进治理体系和治理能力现代化，努力提高促进社会公平正义、保障人民安居乐业的能力。这是因为（ ）。

- A、社会存在要与社会意识相适应
- B、生产力要适应生产关系的发展
- C、上层建筑对经济基础具有反作用
- D、人民群众的实践是社会变革的决定性力量

7、在抗击新冠肺炎疫情的斗争中，涌现了一大批可歌可泣的先进典型。为了表彰他们做出的贡献，8月11日，国家授予钟南山“共和国勋章”，授予张伯礼、张定宇、陈薇“人民英雄”国家荣誉称号。这表明（ ）。

- A、人的价值在于实现对自我的满足
- B、人的价值在于得到社会的广泛认可
- C、个人的自我价值和社会价值是对等的
- D、人既是价值的创造者，又是价值的享受者

8、近期，我国部分地区小麦价格出现了上涨势头，给居民的生活消费带来了一定影响。由此可能对我国经济产生的影响是（ ）。

- A、大米、玉米等粮食的消费量增加，推升替代品价格
- B、农产品价格上涨，消费者大量减少对农产品的消费
- C、农产品生产、加工等成本增加，导致其价格上涨
- D、居民的恩格尔系数有一定程度的下降

9、《中华人民共和国环境保护税法》根据“污染者付费”原则，规定环境污染者的税负与污染程度相关，税额与环境恢复的费用大体相当。实施这一税法最可能引起的反应是（ ）。

- A、增加消费者经济负担→提高消费水平→养成文明消费习惯→改善生态环境
- B、增加企业生产成本→减少企业利润→引导企业实现低排放→改善生态环境
- C、引导企业实现低排放→降低企业生产成本→增加企业利润→改善生态环境

D、增加企业生产成本→增加消费者经济负担→减少消费浪费→改善生态环境

10、国家统计局每年公布各省份的绿色发展指数，开展生态文明建设年度评价。这一做法对于完善经济社会发展评价体系，加快推进绿色发展和生态文明建设具有重要的导向作用。下列做法不能直接提升绿色发展指数的是（ ）。

- A、某省所有一级客运站改为身份证或人脸识别自助检票
- B、某类企业减少铅酸蓄电池、含汞锌锰干电池的生产
- C、某市对购置新能源汽车的用户给予一定补贴
- D、某镇政府大力推行新农村天然气改造工程

11、某国一定时期内市场上流通的货币量为6万亿元，为了刺激经济计划增加20%的货币供应量，但执行后货币实际流通量达到10万亿元。此时货币贬值程度为（ ）。

- A、18%
- B、28%
- C、39%
- D、47%

12、假设全国居民消费价格指数同比上涨2.4%，高于同期银行一年期定期存款基准利率1.5%，导致银行存款实际利率为负数。在“负利率”时代，理性个体不该采取的做法是（ ）。

- A、减少储蓄存款
- B、增加现时消费
- C、增加个人消费信贷
- D、提前偿还银行贷款

13、近年来，我国小微企业发展迅速，但也面临着融资渠道窄、融资成本高、融资规模小等问题。下列措施中，有助于解决该问题的是（ ）。

- A、提高企业资源利用率
- B、降低银行存贷款利率
- C、降低企业增值税起征点
- D、提高银行存款准备金率

14、研究发现，青年人没钱也“贷款买车”，中年人“攒钱买车”，老年人即使买得起车也会嫌“养车费钱”而不愿买车。老中青三代在家庭购车上的不同选择，主要反映了他们（ ）。

- A、消费观念的差异
- B、消费支出的差异
- C、生活质量的差距

D、经济收入的差距

15、关于监察委员会，下列说法正确的是（ ）。

A、上下级监察委员会之间的工作关系主要表现为相互监督

B、对涉嫌行贿犯罪或者共同职务犯罪的涉案人员，监察委员会不可以采取留置措施

C、依法应当留置的被调查人如果在逃，监察委员会可以在本行政区域内发布通缉令

D、各级监察委员会可以向本级中国共产党机关、国家机关派驻或者派出监察机构、监察专员

16、甲对女友乙心怀怨恨，意欲杀乙，某日甲借故来到乙家，将一整瓶安眠药掺入咖啡让乙喝下。甲见乙在床上昏睡，认为药物已发生作用，随即离开寻找自杀之处。甲犹豫徘徊一整天，心生悔意急忙回头欲救乙，却发现乙已被他人送往医院抢救，并无生命危险。对甲（ ）。

A、可以比照既遂犯从轻或者减轻、免除处罚

B、可以比照既遂犯从轻或者减轻处罚

C、应当免除处罚

D、按既遂犯处罚

17、下列体现出法的评价作用的是：

A、金某说：“我的邻居张甲是个大孝子。”

B、魏某说：“我国法制建设取得了巨大成就。”

C、陶某说：“贪官李某枉法获刑，罪有应得。”

D、姜某说：“高空抛物的法律规定有待进一步完善。”

18、9岁童星李小杰收入颇丰。其叔李某强生活困难，李小杰父亲李某军征得李小杰口头同意后，将李小杰片酬10万元以李小杰名义赠与李某强。对于这一赠与行为的法律效力，下列说法正确的是（ ）。

A、有效，因为李某军是李小杰的法定代理人，且征得李小杰同意

B、无效，因为李某军仅征得李小杰口头同意，未签订书面协议

C、无效，因为李某军处分李小杰的财产不是为了李小杰的利益

D、效力待定，因为李某军未征得李小杰母亲的同意

19、下列选项中，属于司法活动的是（ ）。

A、某建设局核发建筑工程师执业许可证

B、某交通警察对交通违章人员处以罚款

C、最高人民法院向全国人民代表大会做工作报告

D、检察机关批准逮捕涉嫌危害国家安全的犯罪嫌疑人李某

20、某农药厂违规向外排放毒性超标的工业废水，导致甲村的饮用水被污染而无法饮用。该村村民的下列做法没有法律依据的是（ ）。

- A、直接要求该农药厂停止侵害，消除危险并赔偿损失
- B、直接向法院提起民事诉讼，要求该农药厂承担民事责任
- C、直接请求生态环境主管部门对该农药厂的违法行为展开调查
- D、直接向法院提起行政诉讼，要求生态环境主管部门承担行政赔偿责任

21、我国宪法规定：“中国共产党领导的多党合作和政治协商制度将长期存在和发展。”关于中国人民政治协商会议，下列说法正确的是（ ）。

- A、中国人民政治协商会议全国委员会和地方委员会是国家权力机关
- B、是中国共产党领导的多党合作和政治协商制度的重要机构
- C、由党派团体和界别代表组成，政协委员由民主选举产生
- D、全国政协委员列席全国人大的各种会议

22、公务员作为政府的形象代言人，只有自身诚实守信，才能取信于民。国家十分重视推进公务员诚信档案建设，各地也纷纷出台具体实施方案，要求建立公务员诚信档案。下列说法错误的是（ ）。

- A、建立诚信档案有助于权力的规范行使
- B、建立诚信档案有助于提高公务员形象
- C、诚信档案主要记录公务员违法违纪的相关信息
- D、诚信档案可作为公务员考核、任用和奖惩的依据

23、实践证明，干部敢担当、愿担当，改革的“硬骨头”才有人敢啃、愿啃。改革不是一眼见底的小池塘，需要有涉险滩的勇气。而勇于改革创新，必然会有挫折或失败的风险。因此（ ）。

- A、要加强社会对勇于担当干部的监督和制约
- B、对在改革进程中探索失误的干部应免于惩处
- C、要制定专门容错免责规定，合理设置免责程序
- D、要全面提高勇于担当干部的收入水平和福利待遇

24、下列行为依次对应的政府职能正确的是（ ）。

- ①××市政府严厉打击食盐行业擅自提价等违法行为
- ②国家统计局公布三月份居民消费价格指数（CPI）
- ③××市采用科学方法管理小商贩，给其留足生存空间
- ④中国人民银行下调存贷款基准利率 0.25 个百分点

- A、社会管理 宏观调控 市场监管 公共服务
- B、市场监管 宏观调控 社会管理 公共服务
- C、社会管理 公共服务 市场监管 宏观调控
- D、市场监管 公共服务 社会管理 宏观调控

25、党的十八大以来，中央确立国家粮食安全战略，中国依靠自己的力量实现了粮食基本自给，走出了一条中国特色粮食安全之路。作为负责任大国，中国还积极参与世界粮食安全治理，加强国际交流与合作，为世界粮食安全做出了积极贡献。这些成就的取得（ ）。

- A、有利于提高我国的全球竞争力及在世界格局中的主导权
- B、证明中国是促进世界粮食安全与国际合作的积极参与者
- C、反映出粮食安全是解决发展问题和构建国际新秩序的基础
- D、表明我国把维护世界各国共同利益作为对外活动的出发点和落脚点

26、粤港澳大湾区以环珠江湾区为核心，集聚了香港、深圳、广州等多个港口形成港口群，进而促进各类产业群的发展，而产业的发展所吸引的大量人口又为城市的持续创新注入动力。实施粤港澳大湾区国家战略有利于（ ）。

- A、深化内地和港澳交流合作，促进经济平稳运行
- B、优化区域产业布局，规避经济全球化带来的风险和挑战
- C、提高对外开放水平，发挥外资经济对经济发展的主导作用
- D、发挥宏观调控的决定性作用，建立有效的区域协调发展机制

27、近几年，政府持续关注基层治理之困，求解基层治理之策，呼吁破除基层形式主义。可以说，破除基层形式主义，给基层干部减负松绑，为基层治理提速升级，已成为当前治国理政不容迟疑的重大事项。下列说法不正确的是（ ）。

- A、要倾听基层干部心声，多一些换位思考
- B、基层干部“本领恐慌”“能力欠缺”是形式主义产生的根本原因
- C、走偏的政绩思维、治理惯性，容易造成基层的心声和期盼被忽视
- D、要创造更宽松的工作环境，把基层干部从一些无谓的事情中解脱出来

28、近年来，许多国外知名媒体同中方合作，相继把一系列反映新中国 70 年发展历程、改革开放 40 年成就的纪录片，翻译成多国语言，在主流媒体播映，向世界全面系统地介绍中国道路、中国制度、中国理念和中國智慧，揭开了中华文化与世界文明对话的新乐章。这表明（ ）。

- A、文化影响力的提升和经济实力的增强是同步的
- B、创新文化交流形式是实现文化创新的根本途径
- C、追求文化价值认同是国际文化交流的必然要求
- D、文化力量越来越成为综合国力的重要因素

29、许多动物到了寒冷的冬天都要冬眠，一是因为环境温度降低，二是食物缺乏，冬眠能让动物保存更多的能量以度过漫长的冬季。可人类为什么不冬眠呢？下列原因解释错误的是（ ）。

- A、食物供应使人类不需要通过冬眠来躲避恶劣的生存条件

- B、人类血液中也有一种叫做“冬眠激素”的物质，但是没有被激活
- C、若人类冬眠一旦中心血液温度低于 28° C，心脏就会停止工作
- D、冬眠会导致人类大脑神经元之间的突触出现退化并产生不可逆的损伤

30、关于公文中的请示和报告的表述，下列错误的是（ ）。

- A、请示和报告都需要受文机关的答复
- B、请示和报告都不以文种单独作标题
- C、请示须事前行文；报告可事后行文，也可工作中行文
- D、请示要求一文一事；报告可一文一事，也可一文多事

二、言语理解与表达。根据题目要求，在四个选项中选出一个正确答案。

31、依次填入横线处最恰当的是（ ）。

从一穷二白、百废待兴的落后面貌，到欣欣向荣、奔向小康的盛世\_\_\_\_\_，新中国成立 70 年来创造的“当惊世界殊”的伟大成就，\_\_\_\_\_出中国发展背后的制度优势。

- A、现象 喻示
- B、气象 展示
- C、形象 显示
- D、景象 标示

32、依次填入横线处最恰当的是（ ）。

按照近年来诺贝尔生理学或医学奖的惯例，一般是三人或二人获奖，但此次\_\_\_\_\_是大隅良典独自获奖。这意味着，诺贝尔奖委员会认为大隅良典的发现更重要\_\_\_\_\_更有创新性。

- A、却 和
- B、只 且
- C、只 和
- D、却 且

33、在强制垃圾分类时代，每类垃圾的处理都将产生巨大的经济效益。垃圾正从\_\_\_\_\_的角色，变身为众多公司手中的香饽饽。

填入画横线处最恰当的一项是（ ）。

- A、一无是处
- B、人人唾弃
- C、无人问津
- D、一文不值

34、下列语句中有语病的是（ ）。



- A、天山的盛夏，百花齐放，简直是一座美丽的大花园
- B、世界建筑公园里的缩微建筑，具体而微，风格各异
- C、今天，中国人民拥有的一切凝聚着追梦人的聪明才智，浸透着奋斗者的辛勤汗水
- D、有些所谓“时装”，这儿镶一溜花边，那儿缀几颗铜扣，让人不敢恭维

35、鲁迅对日本记忆深刻，他的几个最要好的朋友是在日本结识的。他怀念留学日本时期的生活，其实是怀念年华以及年华相关的友情、亲情。鲁迅在日本当然也有不愉快的经历，也受过歧视。但随着时光的流逝，\_\_\_\_\_，并且渐渐放大，也属人之常情。

填入横线处最恰当的是（ ）。

- A、这些不愉快的经历被遗忘了
- B、这些不愉快的经历形成阴影
- C、记忆中美好的东西得以留存
- D、这种留学经历积淀在记忆中

36、关于社会哲学，我国学界曾存在一种误识，即认为历史唯物论就是社会哲学，因而在过去很长一段时间里，不少人对于是否有可能和有必要在历史唯物论之外建构独立的社会哲学存有疑义。其实，在历史唯物论的创始人马克思恩格斯那里，社会哲学是可以与历史唯物论区别开来的。

对上述语段理解准确的是（ ）。

- A、社会哲学与历史唯物论无关
- B、建构独立的社会哲学势在必行
- C、历史唯物论与社会哲学区别明显
- D、历史唯物论不能完全等同于社会哲学

37、如今的互联网，已远非一个工具，它渗透并影响着深层的社会关系。曾经，浓浓的年味是一句问候、一副春联、一顿年夜饭。而在互联网时代，这些历史悠久的年俗也发生了变化，网络红包已成为过年的新标配。互联网改变的不仅仅是传统民俗，它对政府管理理念、社会治理体系，都产生了积极的促进作用。网络问政越来越被普通群众所接受，微信公众号已成为政务新媒体的重要平台。

上述语段旨在论述（ ）。

- A、网络红包成为过年的新标配
- B、网络促进政务管理与创新
- C、互联网深层次影响社会关系
- D、网络问政被普通大众接受

38、精准医学的提出，意味着人类医学进入了一个新的时代。首先，实施精准医疗用于检测临床药物治疗效果的病例数将会大幅下降，治疗效果也会大幅提高。基因测序可以“一对一”有效预防心脏病突发。其次，

实施精准医疗还会为癌症等顽固性疾病的治疗找到新的突破口，为实现多种疾病的个性化治疗提供有价值的信息。精准医疗为全世界疾病患者带来了福音，但也面临重重难题。

下列说法不符合文意的是（ ）。

- A、基因测序是精准医疗的一种治疗方式
- B、精准医疗为全世界疾病患者带来福音
- C、精准医疗可有效攻克癌症等顽固性疾病
- D、精准医疗便于实现多种疾病的个性化治疗

39、网络广告以其精准的效果、新颖的形式、丰富的内容倍受青睐；而其虚拟性、信息不对等性也让受众渐渐对其失去信心。国家互联网广告监测中心的监测数据显示，涉嫌违法广告的数量为监测广告总量的 2.8%，违法率约是传统媒体的三倍以上。因法规不全、监管不力等原因而造成的各种违规行为和无序状态，已经极大地干扰了网络广告业的良性运转。

上述文字旨在说明（ ）。

- A、网络广告法规不全、监管不力
- B、网络广告违法率比传统媒体高
- C、大众渐渐对网络广告失去信心
- D、网络广告问题凸显，亟需重构规范

40、鬼斧神工，天机独运。别处的山，都是亲亲热热地手拉着手，臂挽着臂，唯有张家界的山，彼此保持头角峥嵘的独立，谁也不待见谁。别处的峰，再陡再险也能踩在脚下，唯有张家界，以她的危崖崩壁，拒绝从猿到人的一切趾印。每柱岩峰，都青筋裸露、血性十足地直插霄汉。而峰巅的每处缝隙，每尺泥土，又必定有苍松或翠柏，亭亭如盖地笑傲尘寰。银崖翠冠，站远了看，犹如放大的苏州盆景。曲壑蟠涧，更增添无限空蒙幽翠。风吹过，一啸百吟；云漫开，万千气韵。

上述语段对张家界的山水描写没有提到的是（ ）。

- A、山峰的形态
- B、峰顶的松柏
- C、岩峰的走向
- D、山壑与山涧

41、一位大家说，人这一生，年轻时宾朋满座，能把酒言欢的朋友多得数不清。随着年纪渐长，中年的人生便在做减法，删繁就简，剩下三两个朋友，成了一生肝胆相照的知己。

上述语段反映的生活哲理是（ ）。

- A、简单从容
- B、自省节制

C、淡泊名利

D、沉静安然

42、中国历代书法的传承与创新，实质上都是围绕着如何处理既有艺术程式和它所承载的生命体验、艺术体验之间的关系来展开的。正如电影《梅兰芳》中用纸质的镣铐所做的比喻，我们不能扔也扔不下那无形的镣铐，却又要在这镣铐的拘束中让生命、情愫流淌。

上述材料的主要观点是（ ）。

A、中国历代书法的传承与创新矛盾重重

B、中国书法艺术程式与个体生命创造并行不悖

C、不变的程式会压抑艺术家的创造生命和创新思维

D、中国历代书法不重视艺术家的创造生命和创新思维

43、今年来，西方国家的一些国际评级机构每年对各主权国家的信用状况进行评级，其评级结果受到广泛关注。这种信用评级行为是建立在话语霸权和知识霸权基础之上的。西方国家通过发布机构的民间行为，给其意识形态披上了“科学”的外衣，体现了他们的国家意志。在“科学”和“价值中立”的口号下，西方国家利用所谓的民间组织来推销和传播其意识形态，影响其他国家的内部事务，干预发展中国的政治选择，甚至打压发展中国的经济和社会发展。

下列说法不符合文意的是（ ）。

A、西方信用评级机构是西方国家推行其意识形态的工具

B、西方评级机构的信用评级行为是民间组织的民间行为

C、西方评级机构的信用评级行为是其意识形态的体现

D、西方评级机构的信用评级会影响其他国家的内部事务

44、研究人员目前正在研发一种可用眼部动作来控制的“眼神”机器人系统使用这种系统，有行动障碍的人只需注视所需的物体，机器人就会自动帮助取来。该研究采用的是一种基于模式的系统，参照了眨眼频率、瞳孔放大程度等明确反映人类行动意图的眼部特征。

上述文字旨在说明（ ）。

A、“眼神”系统控制机器人的前景可观

B、机器人“眼神”系统研发取得了新的突破

C、“眼神”识别技术可助力机器人帮人取物

D、“眼神”机器人依赖人眼的动作运行

45、很多人记忆里的搪瓷缸子、搪瓷饭盆如今只出现在影视作品中。但如果说起搪瓷的另一个名字，人们就明白它的出身是多么高贵。实际上，搪瓷只是它的中国名字，在世界其他地方都叫珐琅。1914年，日本将大量低质搪瓷制品倾销我国。此后，珐琅和搪瓷虽属同一种工艺，却在我国被约定俗成地分配到不同的行业中，

工艺品叫珐琅，工业日用品叫做搪瓷。由于是舶来品，搪瓷在民间一度被称为洋瓷。

上述文字旨在讲述（ ）。

- A、搪瓷的用途
- B、搪瓷的由来
- C、搪瓷的身份
- D、搪瓷的传播

46、进入移动互联网时代，中国在互联网应用上的创新取得了惊人成就。然而，“一窝蜂式”的创新同样存在，低质化、同质化竞争反复出现：每当新风口出现，大家蜂拥而入、跑马圈地，但模式基本相同、手法并无二样，门槛低、易复制，狂撒币、比烧钱，却较少顾及更完善的体验、不一样的设计，以及持续创新能力的培育。互联网应用的创新，需要更加走心，否则所谓的创新产品就如浮萍一般，极易被雨打风吹去。

从这段文字可得知作者对“一窝蜂式”创新的态度是（ ）。

- A、肯定
- B、担忧
- C、怀疑
- D、否定

47、味精的诞生和使用只有百年的历史，但对于拥有几千年历史的美食大国而言，没有味精，依靠各种天然食材混搭也能提出鲜味来。据说，古时“鲜”字的写法本是一个鱼字。鱼本鲜中之最，三个鱼就更鲜了。春秋时代，齐桓公的御厨易牙首创了“鱼腹藏羊肉”这道菜，从而开创了天然食材混搭提鲜之道。以鱼、羊二味合烹为馔，千古流传，成为“鲜”字之本，于是后来“鲜”字的写法才改为“鱼”加“羊”。

上述文字重在说明（ ）。

- A、味精的发展历史
- B、“鲜”的典故
- C、混搭提鲜的传统
- D、“鲜”的来历

48、“免疫检查点”是人体自然存在的抑制免疫系统的方法。若免疫检查点被激活，就会抑制免疫细胞功能。癌细胞为了躲避免疫系统的攻击，一般都会激活免疫检查点，以抑制免疫系统对其攻击。如果能阻止癌细胞对免疫检查点的激活，就可以让免疫系统保持正常功能，攻击和杀灭癌细胞。在这种思路的引导下，便产生了免疫检查点抑制剂这类新药物，临床试验效果令人鼓舞，且能系统性增强人体全身的抗肿瘤免疫反应。但使用免疫抑制剂也可能造成肝脏毒性、内分泌失调，对一些器官造成损害。

从上述文字推论不出（ ）。

- A、免疫抑制剂可阻止免疫检查点被激活，使免疫系统维持正常功能

- B、使用免疫抑制剂会损害人体的肝脏功能
- C、免疫抑制剂能系统性增强人体全身抗肿瘤免疫反应
- D、癌细胞通过激活免疫检查点抑制免疫系统对其攻击

49、春秋以前，茶叶因其药用价值而被关注。古代人直接含嚼茶树鲜叶汲取茶汁，以感芬芳，久而久之，茶的含嚼成为人们的一种嗜好，这是茶之为饮的前奏。随着人类生活的变化，生嚼茶叶的习惯转变为煎服，即鲜叶洗净后，置陶罐中加水煮沸，连汤带叶服用。煎煮而成的茶，虽苦涩，但滋味浓郁，风味与功效更胜一筹。之后就养成煮煎品饮的习惯，这是茶作为饮品的开端。上述文字重在说明（ ）。

- A、茶叶的品茗历史
- B、茶叶的药用价值
- C、茶叶的煎煮习惯
- D、茶叶的风味功效

50、有魄力者既需要胆识，也需要洞察力。这种洞察力一方面是对时势、对身边环境的透彻分析，一方面是对自己能力的把握。只有充分掌握了主、客观世界的情况，才能发现机会，把握机会。

上述文字旨在强调（ ）。

- A、胆识和洞察力的重要性
- B、掌握主客观情况的必要性
- C、发现和把握机会的要素
- D、胆识和洞察力的互相作用

51、塑化剂是邻苯二甲酸形成的大约 30 种酯类的统称。邻苯二甲酸酯与塑料分子的相容性很好，但是两者间没有紧密的化学键结合，彼此保持着独立的化学结构，因此当塑料制品接触到食品中的水和脂肪时，其中的邻苯二甲酸酯便会溶于其中。

上述文字重在介绍（ ）。

- A、塑化剂的特征
- B、塑化剂的化学结构
- C、塑化剂的危害
- D、塑化剂的化学原理

52、可可树只能在低于南北纬 20 度的地区生存，还需要在湿度较高降水丰沛的地区才能保证长势良好、产量充足，而且不是所有的可可树都可以提供巧克力原料。根据某研究机构的数据，全球变暖的走势如果一直持续下去，30 年后全球将普遍升温 2.1 摄氏度。这一变化对可可树来说简直是灭顶之灾。随着生态环境的日益恶劣，可可豆的产量和库存都在迅速减少。与此同时，全球市场对巧克力的需求却在大幅增长。

下列推断有误的是（ ）。

- A、可可树的生长深受温度影响
- B、30年后可能吃不到巧克力
- C、科学家正在努力拯救可可树
- D、巧克力面临“赤字”危机

53、十多年来的17次提价，阿胶块的零售价从每斤约80元涨到目前的近3000元，涨幅接近40倍。阿胶企业一直将其归因于驴皮紧缺、成本上涨。而原材料的确是整个行业最大的短板，根据目前行业销量，需要驴皮约400万张，但国内供应量不足180万张。目前市场上一张驴皮的价格超过3000元。根据业内普遍说法，一张驴皮能熬制约4斤阿胶，折算下来，750元的驴皮便可熬出1斤阿胶。相比于近3000元1斤的阿胶，驴皮上涨幅远远赶不上阿胶，高利润回报之下，部分阿胶生产厂商甚至用成本较低的牛皮代替驴皮。

这段文字重在说明（ ）。

- A、阿胶行业中“以牛代驴”的现象极为普遍
- B、阿胶价格在近十几年间上涨速度极为迅猛
- C、原材料供不应求为阿胶价格上涨的主要原因
- D、驴皮成本上涨对阿胶企业盈利并不构成威胁

54、宋明理学是中国传统文化的辩证综合，它所创造的儒道佛三位一体的哲学体系和精神构造，将儒家的入世、道家的避世、佛家的出世互补互摄，使中国人在任何境遇下都不会丧失安身立命的基点：得意时是儒家，失意时是道家，绝望时是佛家。这种三维结构使中国人的精神结构具有三角形的稳定性，它好比人生的锦囊袋，富有自我调节的力量，“穷则独善其身，达则兼济天下”。这种自给自足的精神生态与自给自足的自然经济相匹配，形成自给自足的精神世界和自给自足的生活世界。

下列说法与上述语段文意不符的是（ ）。

- A、儒道佛三位一体的精神构造是中国人安身立命的根本
- B、儒道佛三维结构使中国人的精神世界富有自我调节能力
- C、儒道佛三位一体的精神构造是传统中国自给自足经济的衍生物
- D、儒道佛三位一体的精神生态与自给自足的经济有一定的契合度

55、遗民不仅是一种狭义的政治身份，它还形成了自身的文化传统，为易代之际的士人们提供了一整套话语资源以及可效法的行为模式。易代之际士人的进退，往往关系着道德标准和社会风气的变迁。近代民族国家观念的引入，使得士阶层的道义使命被知识与民族国家之间的从属关系所掩盖。然而正是晚清以降道德革命的未完成性及三四十年代士大夫传统的回光返照造成了沦陷时期知识人的伦理处境，既不同于近代民族主义，亦不同于“蛮夷猾夏”或易代之际的暧昧性。

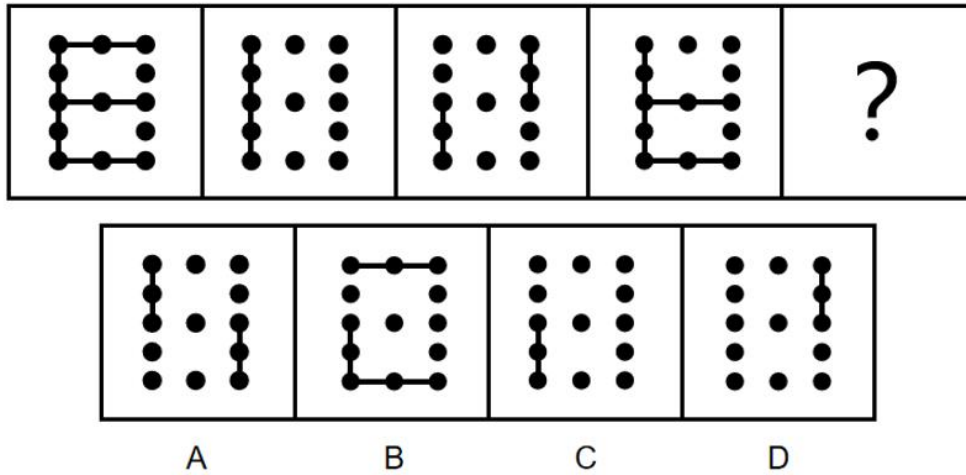
下列判断有误的是（ ）。

- A、历史上易代之际的遗民具有自己的话语资源和行为模式

- B、易代之际士人的行为会引发道德标准和社会风气的变化
- C、沦陷区知识人的伦理处境兼具遗民和民族主义的双重性
- D、近代民族国家观念成为沦陷时期知识人遵从的共同伦理

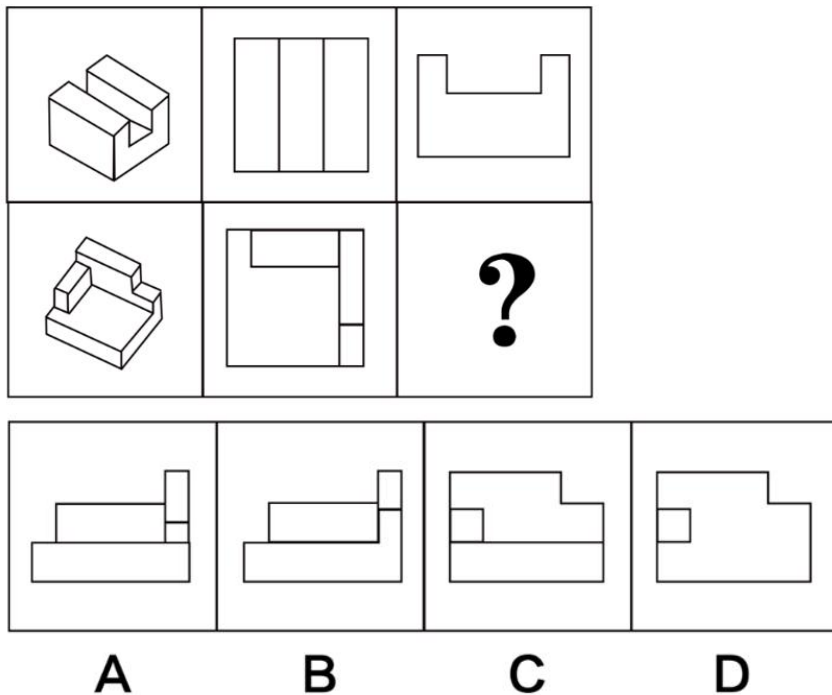
三、判断推理。根据题目要求，在四个选项中选出一个正确答案。

56、填入问号处最恰当的是（ ）。



- A、A
- B、B
- C、C
- D、D

57、填入问号处最恰当的是（ ）。



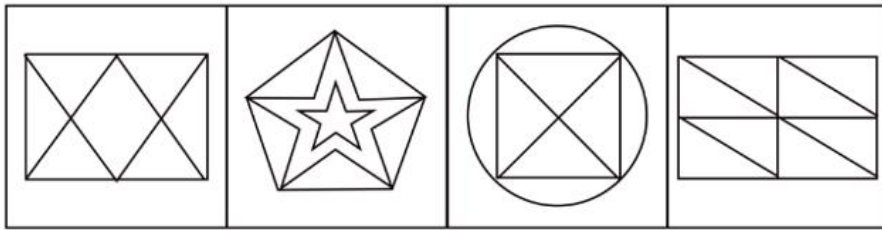
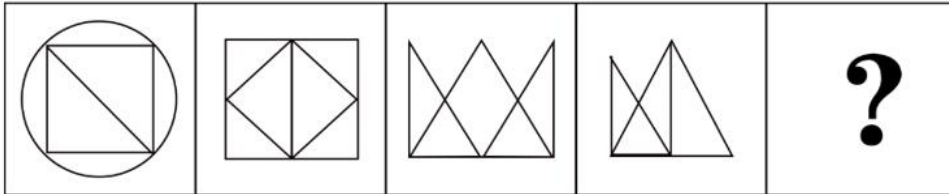
- A、A

B、B

C、C

D、D

58、填入问号处最恰当的是（ ）。



A

B

C

D

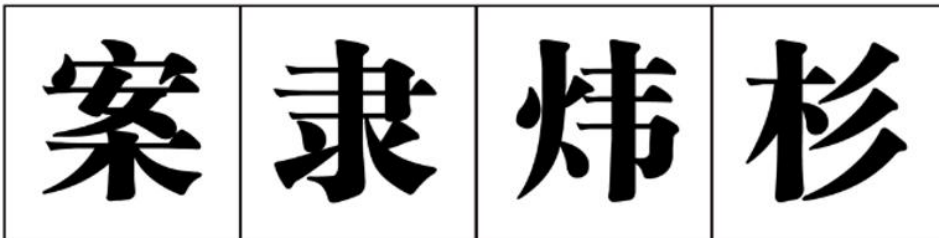
A、A

B、B

C、C

D、D

59、填入问号处最恰当的是（ ）。



A

B

C

D

A、A

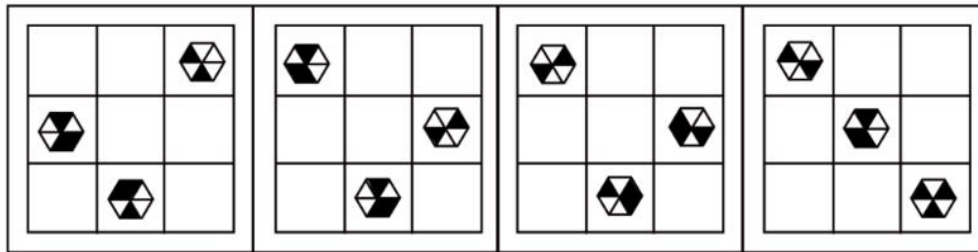
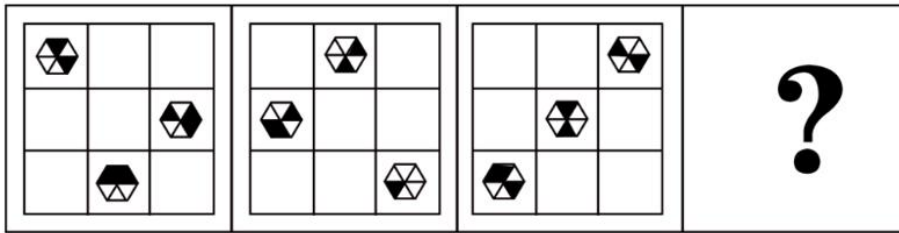
B、B

C、C



D、D

60、填入问号处最恰当的是（ ）。



A

B

C

D

A、A

B、B

C、C

D、D

61、下列事件排序比较合理的一项是（ ）。

- ①改造老产业挖掘新产业
- ②勘探发现镍矿
- ③成立公司不断开采
- ④矿竭城衰
- ⑤“镍都”成为花海旅游城市

A、⑤—②—①—④—③

B、④—⑤—③—①—②

C、②—③—④—①—⑤

D、②—④—①—③—⑤

62、下列事件排序比较合理的一项是（ ）。

- ①土地贫瘠
- ②兴建市场八方客来
- ③专家实地调研

④村民纷纷外出谋生

⑤免费提供苗木和技术

A、③—①—②—④—⑤

B、①—④—③—⑤—②

C、④—①—⑤—②—③

D、①—④—③—②—⑤

63、下列事件排序比较合理的一项是（ ）。

①导致行业非理性发展

②疯狂贴钱促销

③企业为了抢占市场

④同时造成大量资本浪费

⑤资本在“O2O”（线上到线下）领域配置过大

A、③—②—①—④—⑤

B、⑤—①—④—②—③

C、⑤—③—②—①—④

D、③—②—④—⑤—①

64、①村干部不顾急流

②暴雨倾盆而下

③低洼地带需转移

④搭人墙救村民

⑤溪水迅速上涨

A、②③⑤①④

B、③②⑤①④

C、②⑤③①④

D、③①④②⑤

65、①便衣夺回被误解

②情况特殊不追究

③遭飞车抢夺

④被盗女子打警察

⑤女子等绿灯

A、⑤③②①④

B、①④②⑤③

C、⑤③④①②

D、⑤③①④②

66、针线—缝补

A、风沙—防护

B、波涛—冲浪

C、油污—洗涤

D、锅炉—烧水

67、顾客—商场

A、演员—舞台

B、军人—部队

C、司机—车站

D、学生—操场

68、顺带—捎带

A、罢免—赦免

B、搬迁—拆迁

C、参透—悟透

D、回馈—反馈

69、能力：才能：才华

A、尝试：品尝：品味

B、名声：名气：盛名

C、显著：卓著：卓越

D、江南：水乡：泽国

70、劝君更尽一杯酒—西出阳关无故人

A、山重水复疑无路—柳暗花明又一村

B、晴川历历汉阳树—芳草萋萋鹦鹉洲

C、穿花蛱蝶深深见—点水蜻蜓款款飞

D、落红不是无情物—化作春泥更护花

71、艺术衍生品，艺术作品衍生而来的商品，但其具备一定的艺术附加值。比如，经艺术家亲笔签名供收藏和鉴赏的书籍，印有艺术家作品的文具、生活用品、服装服饰以及其它具有艺术元素的产品等。

根据上述定义，下列不属于艺术衍生品的是（ ）。

- A、著名国画大师张大千的山水画的卷轴
- B、印有著名画家齐白石画作《墨虾图》的水杯
- C、印有著名诗人徐志摩诗作《再别康桥》的书签
- D、著名男高音歌唱家普拉西多·多明戈亲笔签名的 CD

72、柔性管理，是指依靠激励、感召、启发、诱导等方法对员工进行人性化管理的方式。与柔性管理有所不同，刚性管理则是基于组织职权，采用制度约束、纪律监督、惩处等手段对员工进行程式化管理。由此可知，刚性管理主要依靠外力来强迫员工做出某种行为或者不作为，而柔性管理关注员工的内在需求，促使员工主动朝着组织目标来决定自己的行为。

根据上述定义，下列符合柔性管理的是（ ）。

- A、某汽车生产厂商要求员工每月完成的工作量必须达到最低限额，否则会依据实际工作量与最低限额的差距来扣减工资，这一制度保障了公司的工作进度
- B、某计算机软件公司加大对公司研发技术的保护力度，对泄露公司研发技术的员工处以高额的罚款，之后公司研发技术极少泄露
- C、某国有企业采取“微笑”管理方式，视工人为管理人员的合作伙伴，培养员工在企业中的归属意识，提高了员工“士气”，生产效率极大提高
- D、某房地产公司对售楼人员采用末位淘汰制，规定连续三个月销售金额最差者将被辞退，此规定实施后该公司销售业绩稳步上升

73、全要素生产率，是指生产活动在一定时间内的效率，它是衡量人力、物力、财力等资源的总投入和总产量关系的指标，即总产量与全部要素投入量之比。通常情况下，全要素生产率与生产过程中的无形要素具有紧密关联，全要素生产率的增长常常被视为专业化、科技进步、体制改革和组织管理创新等因素发挥作用的结果。

根据上述定义，下列不符合全要素生产率特征的是（ ）。

- A、增加教育培训方面的投入，提高人力资源质量
- B、实现产品的多元化和差异性，满足顾客的个性化需求
- C、强调资源配置的合理化，加强其适应经济变化的速度
- D、注重技术革新，产品的扩散程度和生产规模得以扩增

74、不正当竞争行为，是指经营者在市场竞争中，采取非法的或者有悖于商业道德的手段和方式，与其他经营者相竞争的行为。我国反不正当竞争法规定的的不正当竞争行为包括市场混淆、商业贿赂、引人误解的虚假宣传、侵犯商业秘密、低价倾销、违反规定的有奖销售、商业毁谤等情形。

根据上述定义，下列不属于不正当竞争行为的是（ ）。

- A、甲公司散布某公司售后服务差的谣言，虽未指名，但一般人可推知是乙公司

- B、甲灯具厂捏造乙灯具厂偷工减料的消息，并告诉了与乙灯具厂有长期合作的几家客户
- C、某饮料公司在广告宣传中谎称该公司生产的某品牌饮料对某些疾病具有良好的治疗功效
- D、甲工厂生产的产品发生质量问题，公众误以为该产品是乙工厂生产，乙工厂公开做出解释说明

75、精神养老，是相对于物质养老而言的，它是一种满足老年人精神需求的养老服务模式。具体来说，服务提供的主体包括老年人的家庭成员、政府、社会组织、企业等；服务提供方式既可以是非制度化的，也可以是制度化的；服务对象是希望得到精神服务的老年人群体；服务形式主要表现在亲情、人文关怀文化娱乐、知识教育、人际交往、社会参与等方面。

根据上述定义，下列属于精神养老的是（ ）。

- A、B 市养老院聘请专家为老年人开设道德讲坛
- B、D 市居民倾向于选择具备医疗资质的养老服务机构
- C、家住 C 市的陆某夫妇聘请保姆照顾年迈双亲的起居饮食
- D、A 市积极扶持“金太阳”社区养老服务机构改善生活设施

76、如果小张被选为学习委员，那么他一定学习成绩优秀。

上述判断是基于下列哪项假设？（ ）

- A、某些学习成绩不优秀的同学不得不放弃被选为学习委员的资格
- B、并不是学习成绩优秀的同学一定要被选为学习委员
- C、某些学习成绩优秀的同学不能被选为学习委员
- D、学习成绩不优秀的同学不可以被选为学习委员

77、小陈以售卖玩具为生，但他只在星期一、星期二、星期三、星期五和星期六卖玩具，并且只卖 4 种玩具：玩具无人机、充气气球、橡皮泥和玩具汽车。每个售卖日，他上午只卖 1 种玩具，下午也只卖 1 种玩具，而且还知道如下情况：

- ①小陈只在 1 个上午和 3 个下午卖橡皮泥
- ②小陈在而且只在两个连续的下午卖玩具无人机
- ③星期六，小陈既不卖玩具无人机，也不卖充气气球

基于上述情况，请问哪一天小陈一定会卖玩具无人机？（ ）

- A、星期一
- B、星期二
- C、星期三
- D、星期五

78、根据近几年的调查发现，随着人类社会不断进步，物质生活水平不断提高，人们越来越重视心理健康问题，成年人中患抑郁症的病例在逐年减少。但是，这还不足以得出抑郁症发病率在逐年下降的结论。

下列哪项为真，最能加强上述推论？（ ）

- A、近年来未成年人得抑郁症的比例明显增加了
- B、近年来防治抑郁症的医疗条件有了很大改善
- C、比起癌症、心血管疾病，近年来对抑郁症的防治缺乏重视
- D、对抑郁症的治疗目前还有难度，患者不可能在短期内得到治愈

79、研究发现，人体能够在夜间分泌的抑制疼痛的荷尔蒙要比白天多。因此医生在夜间进行外科手术就可以使用相对较少的麻醉剂。大量的麻醉剂会对病人造成较大的危险，因此，在夜间进行外科手术可以减少风险。

下列哪项为真，最能削弱上述结论？（ ）

- A、医院夜间手术和白天手术在数量上是一样的
- B、很多意外事故都发生在夜间，必须马上进行手术
- C、医生在夜间进行手术，其精神状态和手法灵敏度都比白天差
- D、安排在夜间进行的一般都是小手术，用的麻醉剂本身就不多，基本不存在风险

80、某企业获得一份竞争对手的加密商业电子邮件，邮件内容全部由阿拉伯数字组成，已知密件中每个阿拉伯数字表示且只表示一个英文字母。

下列哪项最无助于破译这份加密商业电子邮件？（ ）

- A、知道英文中元音字母出现的频率
- B、知道英语中绝大多数的商业术语
- C、知道密件中的数字 2 表示英语字母 F
- D、知道密件中偶数数字相对于奇数数字的出现频率接近于英文中 G 相对于 X 的出现频率

81、张三是甲班学习成绩平均分最低的学生，但此次期末考试各科成绩均及格。因此，甲班在此次期末考试中将不会有学生不及格。

下列哪项为真，最能削弱上述论证？（ ）

- A、虽然张三此次期末考试各科成绩均及格，但仍然是甲班学习成绩最差的学生
- B、张三各科成绩都低于平均分，同样情况的还有李四等三人
- C、甲班学生李四在此次期末考试中有一门课程不及格
- D、张三各科成绩不都是倒数第一，数学刚好及格

82、老年大学组织了一次关于“是否会使用网络支付”的情况调查，某个班共有 50 个学生，该班的调查情况如下：

- ①有人会使用网络支付
- ②有人不会使用网络支付
- ③张三不会使用网络支付

以上三句话只有一句为真，能够推出的结论是（ ）。

- A、这个班人人都会使用网络支付
- B、这个班人人都不会使用网络支付
- C、这个班只有一个人会使用网络支付
- D、这个班只有一个人不会使用网络支付

83、宇宙间一定存在着某种黑洞，因为现在尚没有任何理论和证据去证明这样的黑洞不可能存在。

下列哪个选项最有助于证明上述逻辑错误？（ ）

- A、“黑洞理论”可以解释许多天体物理现象
- B、世界上大部分天体物理学家相信宇宙间存在某种黑洞
- C、如果高铁没有比飞机更安全，那么也不能证明高铁比飞机更便捷
- D、既然你不能证明外星人不存在，所以可以认为外星人就是存在的

84、文化创意产业是极其活力的朝阳产业，创作、创造、创新是其立足的根本手段，三者缺一不可。

下列都符合题干的断定，除了（ ）。

- A、如果没有创作，文化创意产业很难长期立足
- B、如果文化创意产业做得很成功，它肯定具有创新性
- C、只要做到了创作、创造、创新，文化创意产业就能蓬勃发展
- D、除非具有创作、创造、创新，否则文化创意产业就不会成功

85、某售楼部对上个月销售业绩（销售商品房套数）的统计显示：销售员人均销售商品房不少于1套，任意两个销售员销售的商品房数量均不同；没有人恰好销售了15套商品房；没有人销售的商品房的数量等于或超过全店销售人员的数量。

基于上述统计，下列断定一定为真的是（ ）。

- I. 该售楼部销售人员中，有人上个月的销售业绩为零
  - II. 该售楼部销售人员的数量不少于3人
  - III. 该售楼部销售人员的数量不多于15人
- A、只有I和II
  - B、只有I和III
  - C、只有II和III
  - D、I、II和III

**四、数量关系。**根据题目要求，在四个选项中选出一个正确答案。

86、2, 4, 3, 6, 5, 8, 7, 9, 11, ( )。

- A、10

B、12

C、13

D、14

87、1, 1, 3, 5, 11, ( ), 43

A、26

B、21

C、16

D、13

88、6, 35, 143, ( ), 667

A、353

B、343

C、333

D、323

89、5, 7, 13, 16, 31, ( ), 81, 82

A、32

B、42

C、50

D、62

90、 $\frac{1}{2}$ ,  $\frac{2}{3}$ ,  $\frac{4}{5}$ , ( ),  $\frac{16}{17}$

A、 $\frac{8}{9}$

B、 $\frac{8}{11}$

C、 $\frac{8}{13}$

D、 $\frac{8}{15}$

91、 $\frac{1998 \times 3 \div 43 \times 559 \div 37}{9.7 \times 13 + 169 \times \frac{1}{2}} = ( )$ 。

A、10

B、5

C、2

D、1

92、 $2019^{2017}$  除以 4 的余数是 ( )。



- A、0
- B、1
- C、2
- D、3

93、小东从某月月初开始投资一家新的商铺，每月月底需支付各项费用 8000 元。已知在每月支付费用前，小东月底的资金正好是月初资金的 2 倍。到第四次支付费用后，小东手上正好没有资金，那么小东此次开始投资时有多少资金？（ ）

- A、7200 元
- B、7250 元
- C、7500 元
- D、7800 元

94、在 1 到 40 的自然数中任意取两个不同的数，使得取出的两数之和是 6 的倍数。请问有多少种取法？（ ）

- A、112
- B、127
- C、134
- D、141

95、甲、乙从湖边同一地点同时出发沿相反方向绕行。已知湖的周长为 20 千米，甲、乙的速度分别为 4 千米/小时和 6 千米/小时。若甲每走 1 小时后休息 5 分钟，乙每走 50 分钟后休息 10 分钟，那么两人从出发到再次相遇需用多少分钟？（ ）

- A、128
- B、136
- C、138
- D、145

96、甲、乙合作 6 小时完成了一项工作。由于配合得好，甲的工作效率比单独完成时提高了  $\frac{1}{10}$ ，乙的工作效率比单独完成时提高了  $\frac{1}{5}$ 。如果甲单独完成需要 11 小时，那么乙单独完成需要几小时？（ ）

- A、13
- B、16
- C、18
- D、20

97、甲、乙、丙 3 个试管中分别盛有 10 克、20 克、30 克水。把某种浓度的盐水 10 克倒入甲试管，均匀混合后取出 10 克倒入乙试管，再均匀混合乙试管后从中取出 10 克倒入丙试管，此时丙试管的盐水浓度为 0.5%。

那么一开始倒入甲试管的盐水浓度是多少？（ ）

- A、6%
- B、10%
- C、12%
- D、14%

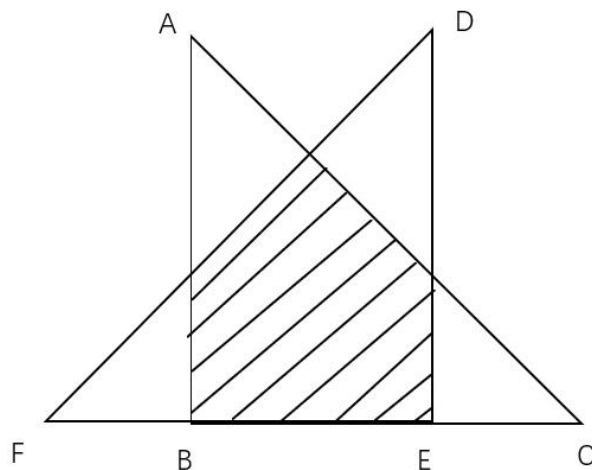
98、一艘船以恒定的马力顺流行驶 4 公里再返回原地，恰好用时 1 小时（不计船掉头时间）。已知河的水流速度为 3 公里/小时，那么该船顺流速度与逆流速度的比是（ ）。

- A、3:2
- B、2:1
- C、3:1
- D、4:1

99、木箱中有 10 个红球，20 个黑球，40 个白球和 30 个黄球，至少要摸出多少个球才能保证摸出的球中每种颜色的球一定都不少于 2 个？（ ）

- A、8
- B、9
- C、91
- D、92

100、下图中 $\triangle ABC$ 和 $\triangle DEF$ 是两个完全相同的等腰直角三角形， $AB=9\text{cm}$ ， $EC=3\text{cm}$ ，求阴影部分的面积（ ）。

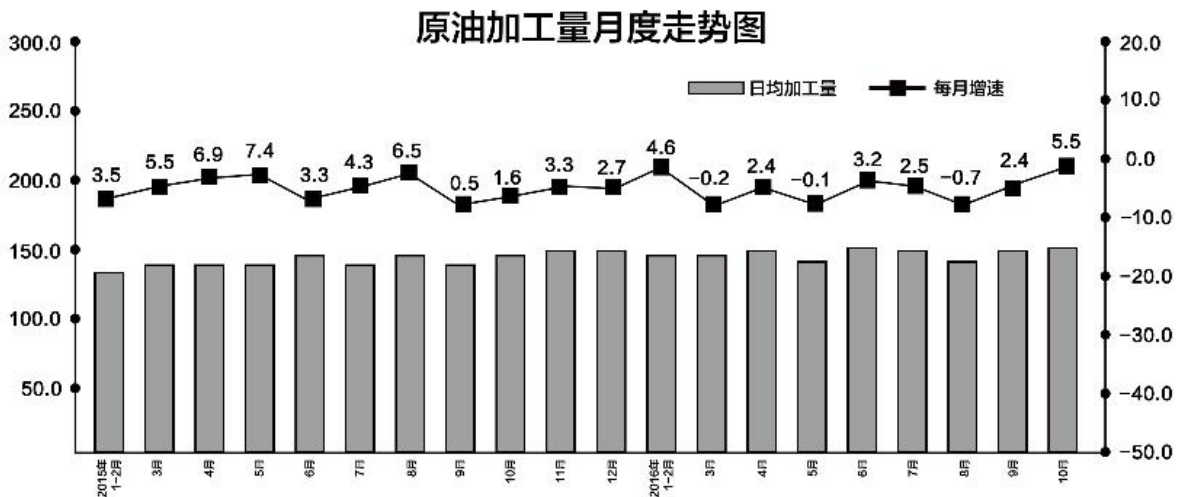


- A、 $27cm^2$
- B、 $32cm^2$
- C、 $36cm^2$
- D、 $54cm^2$

五、资料分析。根据题目要求，在四个选项中选出正确答案。

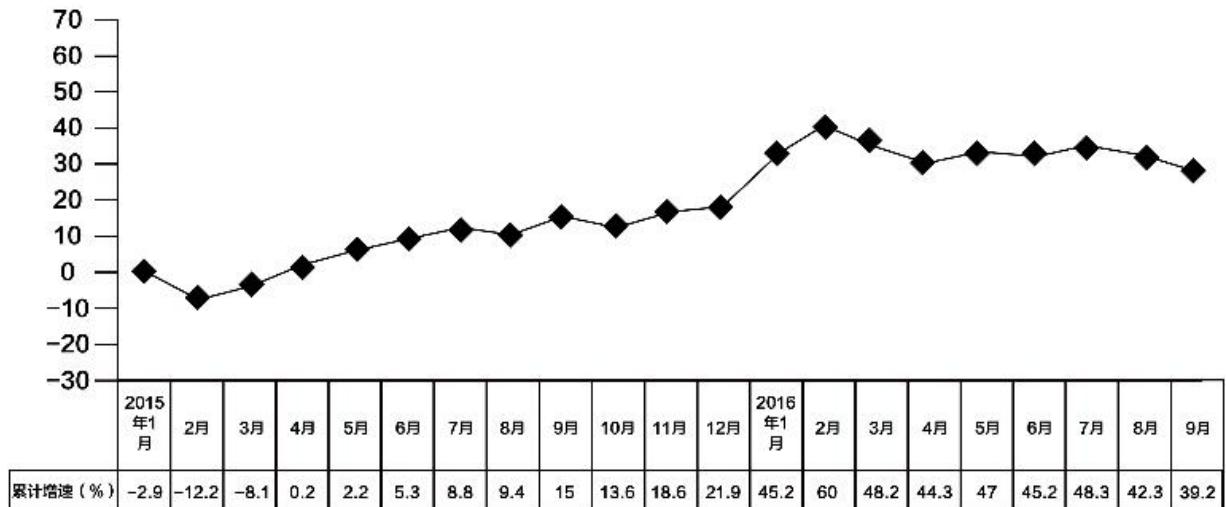
(一)

2016年10月份，规模以上工业原油加工量同比增长5.5%，增速比9月份加快3.1个百分点；日均加工量151.8万吨，较9月份增长4.0%。2016年10月份，原油加工量同比增长2.5%。



2016年1~9月份，成品油（汽油、煤油、柴油、其他燃料油）出口3405万吨，同比增长39.2%。其中，汽油、煤油、柴油出口量分别为693万吨、905万吨、1079万吨，同比分别增长72.4%、6.6%、148.2%，其他燃料油出口有所减少，同比下降4.3%。2016年9月份，成品油出口同比增长21.2%，增速较8月份加快2.0个百分点。

2015年1月~2016年9月成品油出口累计增速 (%)



101、2015年3~12月，原油加工量增速最大的月份是（ ）。

- A、4月
- B、5月
- C、8月
- D、10月

102、2016年10月，原油日均加工量环比增加（ ）万吨。

- A、6.07
- B、6.05
- C、5.84
- D、5.28

103、2016年2~9月，成品油出口当月增速比累计增速大的月份共有（ ）个。

- A、2
- B、3
- C、5
- D、6

104、2015年1~9月，下列选项中出口量最大的是（ ）。

- A、柴油
- B、汽油
- C、煤油
- D、其他燃料油

105、根据上述资料，下列说法正确的是（ ）。

- A、2015 年，原油加工量累计增速逐月上涨
- B、2015 年，成品油出口量累计增速逐月上涨
- C、2016 年 1~9 月，汽油、煤油、柴油、其他燃料油的出口量同比上年均实现增长
- D、2016 年 8 月，成品油出口同比增长不超过 20%

(二)

中国创新指数	2005	2010	2011	2012	2013	2014	2015
	100.0	131.8	139.6	148.1	152.6	158.2	171.5
一、创新环境指数	100.0	131.1	138.1	144.2	150.5	155.4	163.7
1、经济活动人口中大专及以上学历人数指数	100.0	161.7	184.7	194.7	208.0	211.9	244.9
2、人均GDP指数	100.0	166.6	180.4	195.0	209.1	232.2	237.4
3、信息化指数	100.0	120.0	124.3	128.4	128.4	133.0	133.0
4、科技拨款占财政拨款的比重指数	100.0	116.4	114.1	113.0	112.1	108.0	101.2
5、享受加计扣除减免税企业所占比重指数	100.0	103.0	106.3	113.5	123.2	133.5	150.3
二、创新投入指数	100.0	132.3	140.7	151.5	153.2	157.7	164.3
1、每万人R&D人员全时当量指数	100.0	182.5	205.0	229.7	248.7	259.9	262.0
2、R&D经费占GDP比重指数	100.0	130.7	139.2	145.7	152.2	154.5	158.0
3、基础研究人均经费指数	100.0	163.5	187.0	206.2	217.9	228.5	248.0
4、R&D经费占主营业务收入比重指数	100.0	112.8	115.9	119.7	120.5	121.6	125.5
5、有研发机构的企业所占比重指数	100.0	117.6	124.4	142.7	129.7	131.3	143.8
6、开展产学研合作的企业所占比重指数	100.0	103.7	100.9	102.5	100.6	105.0	106.6
三、创新产出指数	100.0	137.2	150.0	164.2	168.4	177.2	208.3
1、每万人科技论文指数	100.0	152.8	154.5	155.6	156.9	159.1	165.4
2、每万人R&D人员专利授权数指数	100.0	230.6	243.8	284.9	276.5	259.2	337.9
3、发明专利授权数占专利授权数的比重指数	100.0	89.3	105.4	102.5	96.9	111.5	136.7
4、每百家企业商标拥有量指数	100.0	100.1	112.0	125.2	141.1	153.0	180.0
5、每万名科技活动人员技术市场成交额指数	100.0	155.3	171.7	211.1	229.9	250.3	287.7
四、创新成效指数	100.0	126.5	129.5	132.5	138.6	142.5	149.5
1、新产品销售收入占主营业务收入的比重指数	100.0	115.2	113.9	111.5	116.3	120.6	127.3
2、高技术产品出口额占货物出口额的比重指数	100.0	109.0	100.9	102.5	104.4	98.5	100.7
3、单位GDP能耗指数	100.0	123.8	126.1	131.2	136.4	143.3	151.7
4、劳动生产率指数	100.0	177.1	210.1	225.8	251.7	276.0	300.8
5、科技进步贡献率指数	100.0	117.8	119.7	120.8	122.9	125.5	128.0

106、假设 2010 年的中国创新指数为 100，那么 2015 年的中国创新指数比资料中的测算值（ ）。

- A、高 31.8
- B、低 31.8
- C、高 41.4
- D、低 41.4

107、在创新环境指数领域中，与 2010 年相比，2015 年指数增幅最大的是（ ）。

- A、经济活动人口中大专及以上学历人数指数
- B、享受加计扣除减免税企业所占比重指数
- C、人均 GDP 指数
- D、信息化指数

108、2012 年创新产出指数同比增长率较上年（ ）个百分点。

- A、增加 0.14
- B、增加 1.4
- C、减少 0.14
- D、减少 1.4

109、下列选项中，其各项指标的指数同比上升的是（ ）。

- A、2013 年创新投入领域
- B、2014 年创新环境领域
- C、2013 年创新成效领域
- D、2014 年创新产出领域

110、根据上述资料，下列说法不正确的是（ ）。

- A、与上年相比，2015 创新投入指数的 6 个指标均保持上升势头
- B、与上年相比，2015 创新产出指数的 5 个指标的增速全部高于上年
- C、与上年相比，2015 创新成效指数的 5 个指标中，劳动生产率指数的增速最大
- D、与上年相比，2015 创新指数，四大领域指数和 21 个指标均有不同增幅

## 参考答案

1、本题考查时事政治。

近日，习近平总书记对制止餐饮浪费行为作出重要指示。强调要加强立法，强化监管，采取有效措施，建立长效机制，坚决制止餐饮浪费行为。要进一步加强宣传教育，切实培养节约习惯，在全社会营造浪费可耻、节约为荣的氛围。

故正确答案为 C。

2、本题考查时事政治。

8月20日，习近平总书记在安徽合肥主持召开扎实推进长三角一体化发展座谈会并发表重要讲话。强调要深刻认识长三角区域在国家经济社会发展中的地位和作用，结合长三角一体化发展面临的新形势新要求，坚持目标导向、问题导向相统一，紧扣一体化和高质量两个关键词抓好重点工作，真抓实干、埋头苦干，推动长三角一体化发展不断取得成效。

故正确答案为 B。

3、本题考查马克思主义哲学。

A 项正确，卫星导航是指采用导航卫星对地面、海洋、空中和空间用户进行导航定位的技术，是对天体运动等客观规律的认识和利用。

B 项错误，物质是不以人的意志为转移但能够为人的意识所反映的客观实在性，客观实在是物质的唯一特性。

C 项错误，客观规律不以人的意志为转移，不能被改造。

D 项错误，主观能动性的发挥要受到客观条件的制约。

故正确答案为 A。

4、本题考查马克思主义哲学。

A 项错误，矛盾的普遍性是指矛盾存在于一切事物中，贯穿于一切事物发展过程的始终，即矛盾无处不在，无时不有。生态环境和公共服务等方面的问题并不是一直存在于全面建成小康社会的过程中，因此不能体现矛盾的普遍性。

B 项正确，矛盾的特殊性是指具体事物在其运动中的矛盾及每一矛盾的各个方面都有其特点。对生态环境、公共服务等方面的问题分类施策、精准攻坚，体现了矛盾的特殊性，需要具体问题具体分析。

C、D 项错误，联系指事物内部矛盾双方和事物之间所发生的关系。题干并未体现联系的观点。

故正确答案为 B。

5、本题考查马克思主义哲学。

A 项错误，实践是认识的目的，认识反作用于实践。

B 项正确，新冠肺炎疫情发生，提升了对国家安全的认识，体现了实践的变化推动着认识的发展。

C项错误，题干主要体现认识的发展，未直接体现真理。

D项错误，认识发展的总过程是实践-认识-再实践-再认识的无限循环。

故正确答案为B。

6、本题考查马克思主义哲学。

A项错误，社会存在决定社会意识，社会意识是社会存在的反映，并反作用于社会存在。有什么样的社会存在，就有什么样的社会意识与其相适应，并为其服务。选项表述有误。

B项错误，生产力和生产关系是社会生产不可分割的两个方面，一定的生产关系总是为适应于一定的生产力状况而建立起来的，它必须适合生产力发展的要求，否则就会影响人们征服自然、改造自然，从自然中获取物质资料的能力。选项表述有误。

C项正确，上层建筑对经济基础的反作用，是通过为经济基础服务实现的。一方面它积极地运用政治力量、法律手段和思想影响，帮助自己的经济基础的形成、巩固和发展；另一方面它又采取一切办法对那些有害于自己的经济基础的社会势力和思想展开斗争，扫除旧上层建筑的残余，改造旧的经济基础，从而为自己的经济基础形成、巩固和发展开辟道路。题干中努力提高促进社会公平正义、保障人民安居乐业的能力，是为经济基础服务。

D项错误，人民群众是社会物质财富、精神财富的创造者，是社会变革的决定力量。题干中并未涉及。

故正确答案为C。

7、本题考查马克思主义哲学。

A、B项错误，马克思主义认为人应在对社会的奉献中实现和表现自己的价值。人的价值不在于对社会的索取，而在于对社会的责任和贡献，在于自我价值与社会价值的统一。

C项错误，人的自我价值和社会价值是辩证统一的，不意味着它们是对等的。人的自我价值与社会价值既有联系，又有区别。

D项正确，人的社会价值是人对社会的积极的、肯定性的作用和奉献，是人在社会中体现的对于社会的意义，就是个人的创造活动对社会需要的满足。钟南山、张伯礼、张定宇等人抗击新冠肺炎疫情，是价值的创造者；同时获得荣誉，他们也是价值的享受者。

故正确答案为D。

8、本题考查马克思主义政治经济学。

A项正确，两种商品可以相互替代使用时，互为替代品。本产品价格上涨，替代品需求增加，价格上涨。小麦和大米、玉米之类的农产品互为替代品，故小麦价格上涨，大米、玉米等粮食的消费量增加，价格上升。

B项错误，需求价格弹性是指某商品需求量对自身价格变动的反应程度。农产品为生活必需品，即使价格上涨，人们还要照样购买，它的需求弹性很小。因此即使价格发生变化，其需求量也维持大体上的不变，不会大量减少。



C项错误，农产品生产、加工等成本增加可能是小麦价格出现了上涨的原因，不是小麦价格上涨的影响。D项错误，恩格尔系数是食品支出总额占个人消费支出总额的比重。收入中购买食品的比重越大，生活水平越低，即恩格尔系数越大，生活水平越低；反之，恩格尔系数越小，生活水平越高。小麦价格上涨可能导致居民的恩格尔系数有一定程度的上升。

故正确答案为A。

9、本题考查宏观调控。

根据《中华人民共和国环境保护税法》第二十六条规定：“直接向环境排放应税污染物的企业事业单位和其他生产经营者，除依照本法规定缴纳环境保护税外，应当对所造成的损害依法承担责任。”实施税法后，企业的生产成本增加，利润减少，从而引导企业实现低排放，改善生态环境。

故正确答案为B。

10、本题考查中国特色社会主义理论体系。

A项错误，某省所有一级客运站改为身份证或人脸识别自助检票，有利于进一步规范客运市场秩序，做好安全管理工作，杜绝暴恐人员对乘客造成的安全隐患，同时提升检票效率，但与绿色发展无直接关系。

B项正确，废旧电池含有的铅、汞、锌、锰和蓄电池电解液会造成环境污染，减少铅酸蓄电池、含汞锌锰干电池的生产能够提升绿色发展指数，保护生态环境。

C项正确，政府给消费者一定的新能源汽车购置补贴，会在一定程度上减少消费者的购车成本，在同样的价格下，消费者的需求量会增加，从而减少对环境的损害，提升绿色发展指数。

D项正确，大力推行新农村天然气改造工程有利于进一步提高广大人民群众的生活条件和生活质量，优化农村能源结构，改善大气环境质量，提升绿色发展指数。

本题为选非题，故正确答案为A。

11、本题考查经济。

货币贬值率 = (现在已发行的货币量 - 流通中实际所需要的货币量) / 现在已发行的货币量。

现在需要的货币供应量为  $6 \times (1 + 20\%) = 7.2$  (万亿元)，但流通中的纸币量实际达到 10 万亿元，超出了 2.8 万亿元，故货币贬值程度为  $2.8 \div 10 \times 100\% = 28\%$ 。

故正确答案为B。

12、本题考查宏观经济。

A项正确，“负利率”时代是指物价指数（CPI）快速攀升，导致银行存款利率实际为负的这样一段时期。在“负利率”时代，把钱存入银行是跑不赢通货膨胀，钱会“越存越少”，故减少储蓄存款是理性做法。

B、C两项正确，“负利率”时代，国家鼓励大家适当加大负债，提高消费和投资，增加个人消费信贷是有助于扩大消费和投资方式之一。

D项错误，一般来说，在通胀较高、利率较低的情况下，适度负债反而可以抵御通货膨胀，使个人资产得以保值增值，因为这样能让银行等债权方承担通货膨胀的损失，故提前偿还银行贷款不是理性做法。

本题为选非题，故正确答案为D。

13、本题考查宏观经济。

A项错误，提高企业资源利用率可以降低企业成本，但无法解决融资问题。

B项正确，降低银行存贷款利率属于积极货币政策，可以降低融资成本，增加贷款投放，有助于解决小微企业的融资问题。

C项错误，降低企业增值税起征点会加重企业纳税成本，不利于解决小微企业的资金问题。

D项错误，存款准备金率是中央银行要求的存款准备金占其存款总额的比例。提高银行存款准备金率，属于紧缩性货币政策，银行可用于贷款的资金减少，不利于小微企业进行融资。

故正确答案为B。

14、本题考查微观经济。

消费观念是人们对待其可支配收入的指导思想和态度以及对商品价值追求的取向，是消费者主体在进行或准备进行消费活动时对消费对象、消费行为方式、消费过程、消费趋势的总体认识评价与价值判断。青年人、中年人与老年人对待“家庭购车”的不同态度是由于不同的消费观念导致的。

故正确答案为A。

15、本题考查法律常识。

A项错误，国家监察委员会领导地方各级监察委员会的工作，上级监察委员会领导下级监察委员会的工作。

B项错误，《中华人民共和国监察法》第二十二条第五款规定：“对涉嫌行贿犯罪或者共同职务犯罪的涉案人员，监察机关可以依照前款规定采取留置措施。”

C项错误，《中华人民共和国监察法》第二十九条规定：“依法应当留置的被调查人如果在逃，监察机关可以决定在本行政区域内通缉，由公安机关发布通缉令，追捕归案。通缉范围超出本行政区域的，应当报请有权决定的上级监察机关决定。”

D项正确，《中华人民共和国监察法》第十二条规定：“各级监察委员会可以向本级中国共产党机关、国家机关、法律法规授权或者委托管理公共事务的组织和单位以及所管辖的行政区域、国有企业等派驻或者派出监察机构、监察专员。”

故正确答案为D。

16、本题考查刑法。

《刑法》第二十三条规定：已经着手实行犯罪，由于犯罪分子意志以外的原因而未得逞的，是犯罪未遂。对于未遂犯，可以比照既遂犯从轻或者减轻处罚。本案中，甲意欲杀乙，主观上有犯罪故意，将一整瓶安眠药掺入乙的咖啡，客观上着手实施了犯罪行为，最后乙被他人抢救而脱险，是由于犯罪分子甲意志以外的原因而

未得逞，属于犯罪未遂。另外，犯罪中止，是指犯罪的过程中自动放弃或自动有效防止结果的发生，本案中甲第二天有挽回的意思，其行为不具备及时性和有效性，故而不属于犯罪中止。故甲构成故意杀人罪未遂，按照法律的规定，犯罪未遂的，可以比照既遂犯从轻或者减轻处罚

故正确答案为 B。

17、本题考查法理学。

评价作用是指，法具有判断衡量他人行为是否合法的作用。

A 项错误，评价作用的标准是人们以法去评价他人，而“孝”的评价标准是道德，不属于法的评价作用。

B 项错误，评价作用的对象是他人的行为，而魏某说我国法制取得巨大成就，不属于法的评价作用。

C 项正确，陶某用法对贪污犯的行为进行评价，属于法的评价作用。

D 项错误，评价作用的对象是他人的行为，而姜某说高空抛物法律制度有待完善，不属于法的评价作用。

故正确答案为 C。

18、本题考查民法。

根据我国《民法总则》第十九条规定：“八周岁以上的未成年人为限制民事行为能力人，实施民事法律行为由其法定代理人代理或者经其法定代理人同意、追认，但是可以独立实施纯获利益的民事法律行为或者与其年龄、智力相适应的民事法律行为。”第三十五条第一款规定：“监护人应当按照最有利于被监护人的原则履行监护职责。监护人除为维护被监护人利益外，不得处分被监护人的财产。”本案中，9岁李小杰是八周岁以上的未成年人，为限制民事行为能力人。李小杰父亲李某军是限制民事行为能力人的监护人，是其法定代理人。李某军将李小杰片酬10万元赠与他人，不属于维护被监护人的利益。故该行为无效。

故正确答案为 C。

19、本题考查法理学。

司法，即法的适用，是指司法机关根据法定职权和程序，具体应用法律处理案件的活动。

A 项错误，建设局核发许可证是行政许可，属于执法，不属于司法活动。

B 项错误，交通警察罚款是行政处罚行为，属于执法，不属于司法活动。

C 项错误，最高人民法院是国家司法机关，但工作报告不是具体应用法律处理案件的活动，不属于司法活动。

D 项正确，检察机关是国家司法机关，批准逮捕是依照法定职权和程序，具体应用法律处理案件的专门活动，属于司法活动。

故正确答案为 D。

20、本题考查民法。

A 项正确，我国《民法总则》第一百七十九条规定：“承担民事责任的方式主要有：（一）停止侵害；……（三）消除危险；……（八）赔偿损失；……本条规定的承担民事责任的方式，可以单独适用，也可以合并适

用。”村民可以直接要求该农药厂停止侵害、消除危险、赔偿损失。

B项正确，根据我国《民事诉讼法》第三条规定：“人民法院受理公民之间、法人之间、其他组织之间以及他们相互之间因财产关系和人身关系提起的民事诉讼，适用本法的规定。”村民有权向法院提起民事诉讼，要求该厂承担民事责任。

C项正确，生态环境主管部门是行政单位，村民可以向环保部门举报，让环保部门介入调查来维护自己的权利。

D项错误，我国《行政诉讼法》第十二条规定了法院对行政诉讼的受案范围。某农药厂是侵害甲村民事权益的适格被告。生态环境主管部门行政行为没有直接侵犯甲村合法权益，不是行政纠纷，不得直接提起行政诉讼。

本题为选非题，故正确答案为D。

21、本题考查宪法。

A项错误，政治协商会议是爱国统一战线的组织形式，不是国家机关，国家权力机关是人大及其常委会。

B项正确，根据《中国人民政治协商会议章程》总纲规定：中国人民政治协商会议是中国人民爱国统一战线的组织，是中国共产党领导的多党合作和政治协商的重要机构，是我国政治生活中发扬社会主义民主的重要形式，是国家治理体系的重要组成部分，是具有中国特色的制度安排。

C项错误，根据《中国人民政治协商会议章程》第三十一条规定：中国人民政治协商会议全国委员会委员经相关程序后，须由中国人民政治协商会议全国委员会常务委员会协商决定。地方委员会委员经相关程序后，须由各级地方委员会常务委员会协商决定。所以，政协委员不是民主选举产生，而是协商决定产生。

D项错误，《全国人民代表大会会议事规则》第十七条规定：其他有关机关、团体的负责人，经全国人民代表大会常务委员会决定，可以列席全国人民代表大会会议。第十九条规定：全国人民代表大会在必要的时候，可以举行秘密会议。全国政协委员可以列席全国人大会议，但不是各种会议都能列席。

故正确答案为B。

22、本题考查中国特色社会主义理论体系。

A项正确，建立公务员诚信档案是加强政务诚信建设和公务员职业道德建设的重要内容，也是完善社会信用体系制度的重要环节。建立公务员诚信档案，践行诚实守信，对于进一步提升政府公信力、引领其他领域信用建设、弘扬诚信文化、培育诚信社会、权力的规范行使具有重要的现实意义。

B项正确，建立公务员诚信档案，加强诚信建设，有利于树立政府公正、廉明、诚信的良好形象，有利于营造风清气正的社会风气和培育良好经济社会发展环境，有利于打造一支守法诚信、高效廉洁的公务员队伍。

C项错误，公务员诚信档案全方位全过程记录公务员个人在社会交往中的各种良好表现和不良表现，包括八小时内外、工作场所和非工作场所、社会公德职业道德家庭美德等方面的表现，为确定和运用诚信等级结果提供依据。

D项正确，公务员诚信档案与公务员年度考核工作相挂钩，诚信档案、公务员年度考核结果、公务员个人社会信用信息贯通使用，可作为公务员考核、任用和奖惩的依据。

本题为选非题，故正确答案为C。

23、本题考查中国特色社会主义理论体系。

A项错误，监督和制约能够把权利关进制度的笼子里，解决权利运行过程中的问题，但是无法有效激励干部勇于改革创新。

B项错误，不分情况地对改革进程中探索失误的干部予以免除惩处，会造成逃避责任的不良影响。

C项正确，改革是摸着石头过河，难免会出现失误和差错。从制度层面建立容错机制，能够真正为担当者担当、为干事者撑腰。

D项错误，提高勇于担当干部的收入水平和福利待遇，无法从根本上解决问题。

本题为选非题，故正确答案为C。

24、本题考查管理学。

①××市政府严厉打击食盐行业擅自提价等违法行为是为了保证公平竞争和公平交易，维护消费者合法权益而对企业和市场所进行的管理和监督，体现的是市场监管职能。

②国家统计局公布三月份居民消费价格指数（CPI）有利于群众了解国家经济运行情况，体现的是公共服务职能。

③×市采用科学方法管理小商贩，给其留足生存空间是为了保障社会秩序，体现了社会管理职能。

④中国人民银行下调存贷款基准利率0.25个百分点是政府通过制定和运用货币政策，对整个国民经济运行进行间接的、宏观的调控，体现的是宏观调控的职能。

故正确答案为D。

25、本题考查中国特色社会主义理论体系。

A项错误，我国一直秉持“共建人类命运共同体”的发展理念，主导权与国家发展理念相违背。

B项正确，中国积极践行自由贸易理念，认真履行加入世界贸易组织承诺，主动分享中国的粮食市场资源，推动世界粮食贸易发展。不断深化粮农领域国际合作，积极参与世界粮食安全治理，为促进世界粮食事业健康发展、维护世界粮食安全作出了重要贡献。

C项错误，解决和平与发展的有效途径是建立新秩序，新秩序建立的基础是和平共处五项原则。

D项错误，维护国家利益是我国对外活动的出发点和落脚点。

故正确答案为B。

26、本题考查中国特色社会主义理论体系。

A项正确，推进粤港澳大湾区建设是新时代推动形成全面开放新格局的新举措，也是推动“一国两制”事业发展的新实践。推进建设粤港澳大湾区，有利于深化内地和港澳交流合作，对港澳参与国家发展战略，提升

竞争力，保持长期繁荣稳定具有重要意义。

B项错误，经济全球化的发展，各国经济一荣俱荣，一损俱损，规避风险和挑战表述过于绝对。

C项错误，国有经济控制着国民经济命脉，对经济发展起主导作用。

D项错误，市场在资源配置中起决定性作用。

故正确答案为A。

27、本题考查政治。

A项正确，基层干部是连接政府各项工作与人民群众的直接桥梁与纽带，是各项政令落实落地打通“最后一公里”的关键所在。破除基层形式主义，给基层干部减负松绑，要倾听基层干部心声，让敢担当有作为的干部有干劲、有奔头，要对基层干部所面临的各类问题、难题换位思考。

B项错误，基层干部“本领恐慌”“能力欠缺”是形式主义产生的主观因素，而非根本原因。当前，改革已经步入“深水区”，要改还没改的都是“硬骨头”，从上而下部署的改革任务很重，难度也不小。这些都需要各级干部以高度的政治智慧、灵活的工作方法、扎实的知识本领，将其一一落实到位。然而现实情况是，不少基层干部能力素质、知识储备无法快速适应这一更高要求，一些硬任务完不成时，就想办法对付过关。

C项正确，走偏的政绩思维、治理惯性，容易造成基层的心声和期盼被忽视。有的领导干部对基层情况比较隔膜，对基层干部漠不关心，到基层调研三心二意，对基层难处缺乏体谅。如果向上汇报多，向下倾听少，出入楼堂馆所多，深入基层一线少，那么关心关爱基层无疑只是一句空话，基层做事也容易沦为作秀。

D项正确，在基层治理过程中，要为基层创造更加宽松的干事创业环境，要把干部从一些无谓的事务中解脱出来，让干部更轻松地投身于基层发展建设中去。

本题为选非题，故正确答案为B。

28、本题考查政治。

A项错误，文化影响力的提升和经济实力的增强不是同步的。在当今世界格局中，我国文化的地位与经济的地位存在“不相称性”，文化的世界影响力显然赶不上经济的世界影响力。

B项错误，立足于社会实践，是文化创作的基本要求，也是文化创新的根本途径。

C项错误，追求文化价值认同不是国际文化交流的必然要求，实施文化对外交流，目的是向世界展示中国文化的价值理念，为世界文化注入新的文化经验、文明范式，确立中华文化在世界文化之林中的重要地位，而不是追求世界各国对我国文化的价值认同。

D项正确，当今时代，文化越来越成为民族凝聚力和创造力的重要源泉，越来越成为综合国力竞争的重要因素。题干中国外媒体同中方合作，系统介绍中国道路、中国制度、中国理念和中国智慧，能让世界人民更好地认识和了解中国的发展变化，而这个过程也进一步反映出文化力量越来越成为综合国力的重要因素，也进一步说明我国的国际地位在不断提升。

故正确答案为D。

29、本题考查科技常识。

A 项正确，人类所处地区的天气和食物供应决定了人类不需要通过冬眠来躲避恶劣的生存环境。

B 项错误，科学家发现，在能够进行冬眠的动物体内，都会出现一种人类不具有的激素——冬眠激素。冬眠激素实质是一种内含 9 个氨基酸的多肽，其体积略小于蛋白质。这种激素的存在可以诱使动物在一定时间进入沉睡状态，并降低其身体内部各部位的耗能。

C 项正确，在一定的温度下，人的心脏不能去除多余的钙，因此，当中心血液的温度在 $28^{\circ}\text{C}$ 以下的时候，就会停止工作。相比之下，冬眠动物的心脏即使在 $1^{\circ}\text{C}$ 的环境下也能继续跳动，因为它们的心脏可以自动去除多余的钙，这是人类所做不到的。

D 项正确，冬眠动物的大脑神经元之间的突触在冬眠期间会有不同程度的退化，当春天来临时，冬眠的动物开始苏醒，退化的神经元会重新自我修复，看不出有任何的创伤。如果是人类的话，大脑中的神经元会有不可逆转的永久伤害。

本题为选非题，故正确答案为 B。

30、本题考查公文写作与处理。

A 项错误，根据《党政机关公文处理工作条例》第八条第十一项规定：“公文种类主要有：请示。适用于向上级机关请求指示、批准。”因此，向上级机关（受文机关）请示时，上级机关（受文机关）应及时回复。根据《党政机关公文处理工作条例》第八条第十项规定：“公文种类主要有：报告。适用于向上级机关汇报工作、反映情况，回复上级机关的询问。”因此，报告不需要上级机关（受文机关）的答复。

B 项正确，请示和报告都不以文种单独作标题。它们的标题一般有两种构成形式：一种是由发文机关名称、事由和文种构成；另一种是由事由和文种构成。

C 项正确，请示适用于向上级机关请求指示、批准，因此须事前行文，得到上级机关批准后方可继续进行工作；而报告可事后行文，也可工作中行文。

D 项正确，根据《党政机关公文处理工作条例》第十五条第四项规定：“向上级机关行文，应当遵循以下规则：请示应当一文一事。不得在报告等非请示性公文中夹带请示事项。”而报告中的综合性报告可一文一事，也可一文多事。

本题为选非题，故正确答案为 A。

31、第一空，横线处所填词语与“盛世”进行搭配，且根据“从……到……”句式可知，横线处对应前文“面貌”，表示盛世下的外部表现。A 项“现象”指事物表现出来的，能被人感觉到的一切情况；B 项“气象”指情景、情况，D 项“景象”指状况、现象，均符合文意，A、B、D 三项保留；而 C 项“形象”指人的形状相貌，此处与“盛世”搭配不当，排除。

第二空，根据文意，所填词语前后分别与“伟大成就”“制度优势”相搭配。B 项“展示”指明显地表现

出来，且常于与“制度”搭配，符合文意，当选；A项“喻示”指（具体的事物）显示（其背后抽象的事物），如“挺拔的青松喻示着旺盛的生机”，而“伟大成就”并非具体事物，排除；D项“标示”指标明，显示，通常搭配具体的事物，而后文“社会制度”并非具体事物，搭配不当，排除。

故正确答案为B。

【文段出处】《充分发挥制度体系优势》

32、第一空，横线前的“但”引导转折，强调此次打破以往惯例的特殊性。A、D项的“却”表示转折，保留；B、C项的“只”表示仅仅是，可表示轻微转折，与“却”相比语气较轻，无法体现此次获奖的“特殊性”，排除。

第二空，通过横线前后“更重要”、“更有创新性”可知，横线处词语应表示两者的并列关系。A项关联词“和”构成并列关系，关联词前后两个名词可以互换，没有主次关系，符合文意，当选；C项关联词“且”表示递进关系，而“更有创新性”并未比“更重要”程度更重，排除。

故正确答案为A。

【文段出处】《2016年诺贝尔生理学或医学奖：细胞自噬机理》

33、文段首先提出“垃圾将产生经济效益”，进而它们的角色发生变化，成为“香饽饽”，即成为非常热门、很受欢迎、非常抢手的事物，填入横线处成语应与“香饽饽”词义相反，即之前的角色是不热门、不抢手、不受欢迎的，C项“无人问津”比喻没有人来探问、尝试，与“香饽饽”的欢迎程度相反，符合语境，当选。A项“一无是处”比喻没有一点用处，程度过重，排除；B项“人人唾弃”指鄙弃、厌恶，词义过重，排除；D项“一文不值”指一点价值都没有，文段论述的是重视与欢迎程度，而非价值大小，不符合语境，排除。

故正确答案为C。

【文段出处】《600亿垃圾“江湖”的玩家们》

34、A项，提取句子主干为“盛夏是花园”，成分搭配不当。可改为“盛夏的天山，百花齐放，简直是一座美丽的大花园”，故该项存在语病，当选；

B项，“具体而微”形容事物的内容大体具备，不过规模形状要小一些，“风格各异”指风格各不相同，用来形容主语“缩微建筑”均恰当，排除；

C项，“凝聚”搭配“聪明才智”，“浸透”搭配“辛勤汗水”，搭配均恰当，排除；

D项，主语是“时装”，“不敢恭维”是对其持否定态度的一种委婉说法，没有语病，排除。

故正确答案为A。

35、根据文段内容可知，鲁迅先生在日本虽然有不愉快的经历，受过歧视，但更重要的是鲁迅先生对美好留学生活的怀念。横线出现在文段尾句中间，由并列关联词“并且”可知，横线处的话题与其内容一致，即随着时光流逝，渐渐放大的应是记忆里愉快的、美好的东西，对应C项“记忆中美好的东西”，当选。

A、B项，“不愉快的经历”与“并且”之后的内容不一致，随着时光流逝，渐渐放大的应是愉快的经历，



无法形成并列，排除；

D项，“留学经历”表述不明确，与后文“渐渐放大”无逻辑联系，排除。

故正确答案为C。

【文段出处】《鲁迅看待中日关系》

36、A项，“无关”，文段未提及，无中生有，且从开头“历史唯物论就是社会哲学”这个误识可知，两者并非“无关”，表述错误，排除；

B项，根据“社会哲学可以与历史唯物论区别开”，故“势在必行”表述过于绝对，排除；

C项，“区别明显”文段未提及，无中生有，排除；

D项，根据“社会哲学可以与历史唯物论区别开”可知，表述正确，当选。

故正确答案为D。

37、文段开篇点明“互联网”影响着“深层的社会关系”这个论点，接着通过举例子，说明互联网时代“年俗”发生了变化，然后具体说明互联网也对“政府管理理念、社会治理体系”这些方面产生了积极影响，最后通过“网络问政”、“微信公众号”这些互联网的新产品成为了“政务新媒体的重要平台”强调了“互联网”的确在影响着“社会关系”。故文段为总分脉络，总句为首句，对应C项。

A项“网络红包”，B项“促进政务管理与创新”，D项“网络问政被普通大众接受”为举例说明部分，对应分述句内容，非重点，均排除。

故正确答案为C。

【文段出处】《中国接入互联网22周年：从“追随者”变为“引领者”》

38、A项，根据原文“实施精准医疗用于检测临床药物治疗效果的病例数将会大幅下降，治疗效果也会大幅提高。基因测序可以‘一对一’有效预防心脏病突发”可知，基因测序属于精准医疗的一种治疗方式，表述正确，排除；

B项，根据原文“精准医疗为全世界疾病患者带来了福音”可知，选项表述正确，排除；

C项，根据原文“实施精准医疗还会为癌症等顽固性疾病的治疗找到新的突破口”可知，“找到新的突破口”并不等于“有效攻克”，故选项表述过于绝对，表述错误，当选；

D项，根据原文“实施精准医疗还会为癌症等顽固性疾病的治疗找到新的突破口，为实现多种疾病的个性化治疗提供有价值的信息”可知，精准医疗能够实现个性化治疗，表述正确，排除。

本题为选非题，故正确答案为C。

39、文段开篇点明网络广告的优势，通过转折词“而”表明其存在的问题，让公众失去信心，接下来通过具体的数据进一步强调网络广告违法率高这一问题，最后通过原因解释来分析问题。故文段属于提出问题，分析问题这一结构，强调的重点应是针对问题的原因去解决问题，即“健全法规，加强监管”，对应D项。

A项“法规不全、监管不力”属于原因表述，B项“违法率高”、C项“失去信心”两项为问题表述，均非

文段重点，排除；

故正确答案为D。

40、A项，根据“头角峥嵘”“直插霄汉”“危崖崩壁”可知，张家界的山峰形态有提及，排除；

B项，对应“而峰巅的每处缝隙，每尺瘠土，又必定有苍松，或翠柏，亭亭如盖地笑傲尘寰。银崖翠冠，站远了看，犹如放大的苏州盆景”，排除；

C项，“走向”为地质学名词，指地质构造上岩层、矿层、山脉等延伸的方向，文段并未提及，当选；

D项，“山壑与山涧”指山谷与山间水沟，对应“曲壑蟠涧”，排除。

本题为选非题，故正确答案为C。

41、文段开篇指出年轻时把酒言欢的朋友很多，接下来通过“便”指出中年人的人生应该做减法，即删繁就简，故文段旨在通过年轻与中年的对比，强调人应该生活的简单一些，对应A项。

B项“自省节制”，指自我反省，能够限制自己不过度；C项“淡泊名利”，强调不追求名利；D项“沉静安然”，侧重安静，遇事不慌，三项在文段中均没有提及，无中生有，排除。

故正确答案为A。

42、文段开篇指出中国历代书法传承与创新的本质，是处理既有艺术程式和它所承载的生命体验、艺术体验之间的关系，即都是围绕艺术程式与生命体验展开。接下来通过电影《梅兰芳》进一步论证，既不能扔下艺术程式，也要在程式的约束下让生命创造，故二者都很重要，对应B项。

A项，“矛盾重重”与文意相悖，二者都是围绕同一关系的处理展开的，并不矛盾，排除；

C项，“压抑”文段未提及，无中生有，排除；

D项，“不重视”文段未提及，无中生有，排除。

故正确答案为B。

43、A项，根据文段“西方国家利用所谓的民间组织来推销和传播其意识形态”可知，表述正确，排除；

B项，根据文段“西方国家利用所谓的民间组织来推销和传播其意识形态……甚至打压发展中国家的经济和社会发展”可知，“民间行为”表述错误，当选；

C项，对应文段“在‘科学’和‘价值中立’的口号下，西方国家利用所谓的民间组织来推销和传播其意识形态”，表述正确，排除；

D项，对应文段“影响其他国家的内部事务”，表述正确，排除。

本题为选非题，故正确答案为B。

【文段出处】《西方评级机构对主权国家进行信用评级是一种霸权》

44、文段首句指出“通过眼部动作来控制的机器人系统，可以使机器人帮助人自动取来所需的物体”，第二句则是具体说明该系统的设计依据，因此文段属于总分结构，文段首句是重点内容，即“眼神”识别技术可助力机器人帮人取物，C项正确。

A项，文段未提到“眼神”系统控制机器人的发展前景，属于无中生有，排除；

B项，文段并没有提到机器人“眼神”系统研发取得了新的突破，无中生有，排除；

D项，动作运行设计对应分述句内容，为非重点内容，排除。

故正确答案为C。

【文段出处】《新技术将助力人类用眼神“取物”》

45、文段开篇引出“搪瓷”这个话题，之后通过“实际上”表示转折，强调搪瓷有另外的名字叫做珐琅。“1914年”之后的内容，围绕珐琅和搪瓷具体展开论述，为具体解释说明的内容。因此文段重点为转折之后的内容，对应C选项。

A项，文段未论述搪瓷的具体用途，即未论述用在何处，无中生有，排除。

B项，文段未论述搪瓷的具体由来，何时来、何处来，无中生有，排除。

D项，文段未论述搪瓷的具体传播时间、方式等，只是谈到日本向我国倾销低质搪瓷，无中生有，排除。

故正确答案为C。

【文段出处】《搪瓷：从工艺品到日用品》

46、文段首句肯定了中国在互联网应用上的成就，接着转折词“然而”引出了当前互联网创新中“一窝蜂式”创新存在的种种问题，如低质化、同质化，创新模式相同、门槛低、体验差等，说明创新不走心，“如浮萍一般”，被风吹雨打去。通过文段可以看出，表达了作者对“一窝蜂式”创新的不认可，D项表述符合文意态度，当选。

A项，“肯定”与文意相悖，排除。

B项，“担忧”，指感到焦虑和不安。文段并未体现作者的不安的心态，而是一种不认同的态度，排除。

C项，怀疑指心中存疑，但文段没有提出疑问，而是通过尾句“否则”指出危害，即作者对“一窝蜂”的否定，排除。

故正确答案为D。

【文段出处】《网络创新，一窝蜂可不行》

47、文段通过“味精”引出我国依靠天然食材混搭提鲜的观点，接着分别从古时、春秋时代进行举例论证：从“鲜”字来源和发展历史到春秋易牙开创天然食材混搭提鲜之道，充分说明我国美食中混搭提鲜这一传统早已存在，故文段重点强调我国混搭提鲜的传统，对应C项。

A项，“味精”是为了引出“混搭提鲜”的论述话题，非重点，排除；

B、D两项，“鲜”的典故和来历均为文段的举例论证部分，论证“混搭提鲜”这一主题，非重点，排除。

故正确答案为C。

【文段出处】《味精 舌尖之鲜的奥秘》

48、A项，根据“如果能阻止癌细胞对免疫检查点的激活，就可以让免疫系统保持正常功能”可知，表述

正确，排除；

B项，根据“使用免疫抑制剂也可能造成肝脏毒性、内分泌失调，对一些器官造成损害”可知，“使用免疫抑制剂会损害人体的肝脏功能”表述过于绝对，表述错误，当选；

C项，根据“临床试验效果令人鼓舞，且能系统性增强人体全身的抗肿瘤免疫反应”可知，表述正确，排除；

D项，根据“癌细胞为了躲避免疫系统的攻击，一般都会激活免疫检查点，以抑制免疫系统对其攻击”可知，表述正确，排除。

本题为选非题，故正确答案为B。

【文段出处】《癌症防治依旧任重道远》

49、文段开篇通过“药用价值”引出茶叶的论述话题，接着指出含嚼是茶之为饮的前奏，随后介绍生嚼变为煎服，人们养成煮煎品饮的习惯，这成为茶作为饮品的开端，故文段重在强调茶叶从含嚼到煎煮，开始品饮的历史，即茶叶的品茗历史，对应A项。

B项，“药用价值”对应文段开头内容，是为了引出文段话题“茶叶”，非重点，排除；

C项，“煎煮习惯”是茶叶品茗历史的一个阶段，而文段重在说明茶叶从含嚼到煎煮，开始品饮的历史，表述片面，排除；

D项，“风味功效”是茶叶的品茗历史中煎煮阶段的功效，表述片面，排除。

故正确答案为A。

【文段出处】《极简饮茶史：古人喝茶的几个形式》

50、文段首先指出“有魄力者需要胆识和洞察力”，接着通过指代词“这”对洞察力的内涵进行解释，最后通过“只有……才”引导洞察力的意义，即“发现机会，把握机会”，故文段重点强调“胆识和洞察力的重要性”，对应A项。

B项，“掌握主客观情况”为文段对洞察力的解释部分，选项表述片面，排除；

C项，“把握发现机会”为文段对洞察力意义的论述内容，非文段重点，排除；

D项，“互相作用”无中生有，排除。

故正确答案为A。

51、文段首先指出塑化剂的化学本质随后指出“两者相容性好但没有化学键结合”的化学组成，最后通过结论词“因此”指出塑料制品中的邻苯二甲酸酯易溶于水和脂肪，故文段重点为结论邻苯二甲酸酯易溶于水和脂肪的化学原理，对应D项。

A项，“塑化剂的特征”是“因此”之前的内容，非文段重点，排除；

B项，“化学结构”，对应文段“邻苯二甲酸酯与塑料分子之间彼此保持着独立的化学结构”，属于原因解释部分，非文段重点，排除；

C项，文段只说“邻苯二甲酸酯易溶于水和脂肪的化学原理”，是否会对人体造成危害文段未提及，无中生有，排除。

故正确答案为D。

52、A项，根据文段“可可树只能在低于南北纬 20 度的地区生存”及“全球变暖的走势如果一直持续下去……这一变化对可可树来说简直是灭顶之灾”可知，可可树的生长深受温度影响，表述正确，排除；

B项，根据文段“全球变暖的走势如果一直持续下去，30年后全球将普遍升温 2.1 摄氏度，这一变化对可可树来说简直是灭顶之灾”，根据“灭顶之灾”的表述可以推出30年后可能吃不到巧克力，排除；

C项，“科学家”主体文段未提及，无中生有，当选；

D项，“赤字”一般是指支出大于收入的超出数额。根据文段可知，巧克力的生产原料受到威胁，但对巧克力的需求量却在连年增加，因此可以推出未来巧克力将面临“赤字”危机，排除。

本题为选非题，故正确答案为C。

【文段出处】《科学家预言巧克力30年后灭绝》

53、文段首先引出话题，即阿胶块零售价上涨迅猛，阿胶企业归因于原材料紧缺而导致成本上涨，随后进一步分析问题，虽然“驴皮紧缺、成本上涨”，但“驴皮上涨幅度远远赶不上阿胶”，因此文段意在强调即便是原材料价格上涨，但也不会对阿胶企业盈利构成威胁，对应D项。

A项，“极为普遍”表述错误，文段只说“部分厂商”，排除；

B项，阿胶价格上涨速度快为问题的表述，非文段重点，排除；

C项，“原材料供不应求”是阿胶价格上涨的主要原因”表述错误，原材料上涨幅度远远赶不上阿胶，并非阿胶价格上涨的主要原因，排除。

故正确答案为D。

【文段出处】《东阿阿胶盛世危机》

54、A项，根据“将儒家的入世、道家的避世、佛家的出世互补互摄，使中国人在任何境遇下都不会丧失安身立命的基点”可知，“儒道佛三位一体的精神构造是中国人安身立命的根本”表述正确，排除；

B项，根据“它好比人生的锦囊袋，富有自我调节的力量”可知，“儒道佛三维结构使中国人的精神世界富有自我调节能力”表述正确，排除；

C项，根据“这种自给自足的精神状态与自给自足的经济结构相匹配”可知，“是传统中国自给自足经济的衍生物”表述错误，当选。

D项，根据“这种自给自足的精神生态与自给自足的自然经济相匹配，形成自给自足的精神世界和自给自足的生活世界”可知，“儒道佛三位一体的精神生态与自给自足的经济有一定的契合度”表述正确，相匹配即代表有一定的契合度，排除。

本题为选非题，故正确答案为C。

【文段出处】《道德形而上学体系的精神哲学基础》

55、A项，根据“为……提供了一整套话语资源以及可效法的行为模式”可知，“历史上易代之际的遗民具有自己的话语资源和行为模式”表述正确，排除；

B项，根据“易代之际士人的进退，往往关系着道德标准和社会风气的变迁”可知，“易代之际士人的行为会引发道德标准和社会风气的变化”表述正确，排除；

C项，根据“既不同于近代民族主义，亦不同于‘蛮夷猾夏’或易代之际的暧昧性。”可知，“沦陷区知识人的伦理处境兼具遗民和民族主义的双重性”表述正确，排除；

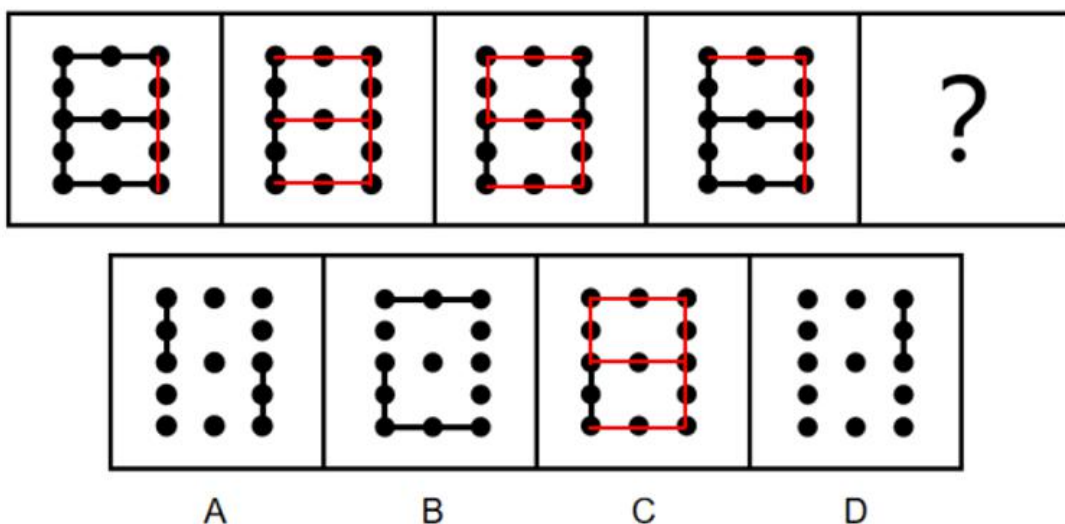
D项，根据“造成了……伦理处境，既不同于近代民族主义……暧昧性”可知，“近代民族国家观念的引入成为沦陷时期知识人遵从的共同伦理”表述有误，并非是“共同伦理”，当选。

本题为选非题，故正确答案为D。

【文段出处】《易代同时与遗民拟态——北平沦陷时期知识人的伦理境遇》

56、观察图形发现：每幅图都由13个小球和不同数量的线条组成，但位置、样式、属性和数量均无规律，故考虑特殊规律。进一步观察发现：每幅图形都是由不同的线条连接了不同的小球，但已连接的线条和小球并无明确规律，因此尝试逆向思维，考虑线条没有连接的小球的特征，将线条没有连接的小球（每条线条端点处的小球也算在内）连到一起（如下图）会发现每幅图呈现出的图形恰巧是数字“1、3、5、7”，故问号处按上述规则连接出的图形应为数字“9”的形状。

故正确答案为C。



57、观察第一行图形可知，第二个图形是第一个图形顺时针旋转（大约 $45^\circ$ ）的俯视图，第三个图形为第一个图形顺时针旋转（大约 $45^\circ$ ）的主视图。因此？处应为，第二行第一个图形顺时针旋转（大约 $45^\circ$ ）的主视图，因此图形的右侧应较为凸出，排除选项C和选项D。

比较 A、B 项，题干中底座长方体与右侧长方体连接处是光滑的平面，因此在主视图上，二者之间并无分割线，排除选项 A。

故正确答案为 B。

58、元素组成不同，且无明显属性规律，优先考虑数量规律。观察得知，题干元素组成不同，图形封闭空间数量和对称曲直都无明显规律，且存在“日”字变形，因此考虑“一笔画”图形，题干图形均由一笔画成，选项 A、B、C 均需两笔画成，只有选项 D 可由一笔画成。

故正确答案为 D。

59、观察可知题干皆为汉字组成，笔画数分别为：13、10、7、7、？，无明显数量规律，再次观察题干图形由“金”、“火”、“水”、“土”四种元素，金、木、水、火、土合称五行，是指五种构成物质的基本元素，推出“？”处应由“木”元素组成，排除选项 B 和选项 C。因题干汉字组成结构分别为：上下、左右、上下、左右、“？”，因此“？”处应为上下结构且带有“木”元素的汉字，只有选项 A 符合题意。

故正确答案为 A。

60、元素组成相同，优先考虑位置规律。观察发现，图形每一行都是由左至右每次平移 1 格，走到最右边，回到第一列重新开始。因此，可以排除 A、D 两项。再次观察题干图形，六边形内部元素组成相似，考虑样式规律，每一行六边形相叠加，发现第一行少了左下角一个黑色三角形，第二行六个黑色三角形都存在，第三行少了中间靠下方一个黑色三角形。因此考虑由六个黑色三角形组成的六边形遍历，带入选项验证，发现只有 B 项能满足每一行都是全黑六边形。

故正确答案为 B。

61、第一步：先确定逻辑关系最为明显的事件顺序。

观察题干，五个事件主要围绕“资源型城市转型发展”的过程叙述。逻辑关系的先后顺序比较明显的是事件④、事件①和事件⑤，先出现“矿竭城衰”的现象，才会探索“改造老产业挖掘新产业”，最终转型成功，“镍都”成为花海旅游城市，因此事件排序应为④-①-⑤，排除 A、B 项。

第二步：逐一对照选项并判断正确答案。

对比 C、D 项，先是“成立公司不断开采”，之后才出现“矿竭城衰”现象，因此事件③应在事件④之前，排除 D 项；验证选项，勘探发现镍矿成立公司开采，一段时间过去，矿竭城衰，就会挖掘新产业进行转型升级，最后成为旅游城市。

故正确答案为 C。

62、第一步：先确定逻辑关系最为明显的事件顺序。

观察题干，五个事件主要围绕“贫瘠土地发展特色产业”过程叙述。逻辑关系的先后顺序比较明显的是事件①和④，由于“土地贫瘠”，才会“导致村民纷纷外出谋生”，因此事件④应该紧挨在事件①之后，排除 A、C 项。

第二步：逐一对照选项并判断正确答案。

对比 B、D 项，兴建市场的前提是有物资和技术，因此事件⑤在事件②前，从而排除 D 项。

故正确答案为 B。

63、第一步：先确定逻辑关系最为明显的事件顺序。

观察题干，五个事件主要围绕“资本在某领域配置过大的影响”进行叙述。逻辑关系的先后顺序比较明显的是事件③和②，先有“企业抢占市场”这个目的，才会有“疯狂贴钱促销”的行为，因此事件②应该紧挨在事件③之后，排除 B 项。

第二步：逐一对照选项并判断正确答案。

比较 A、C、D 项，④中“同时”表并列，前后内容得保持一致，因此①和④必须紧挨着，可以排除 D 选项。对比 A、C 两项，发现事件⑤是背景，事件①和④为前述事件导致的负面结果，因此⑤应该是首句，④应该是尾句，从而排除 A 项。

故正确答案为 C。

64、第一步：先确定逻辑关系最为明显的事件顺序。

观察题干，五个事件主要围绕“抗洪转移村民”的过程。逻辑关系的先后顺序比较明显的是事件③和事件⑤。应该先是“溪水迅速上涨”，然后才会“低洼地带需转移”。故事件⑤应该在事件③的前面。

第二步：逐一对照选项并判断正确答案。

根据第一步的结果可以判断只有 C 项符合，验证该项，先“暴雨倾盆而下”导致“溪水迅速上涨”、“低洼地带需转移”，于是“村干部不顾急流”，“搭人墙救村民”。

故正确答案为 C。

65、第一步：先确定逻辑关系最为明显的事件顺序。

观察题干，五个事件主要围绕“便衣警察帮助被盗女子夺回财物”的过程。逻辑关系的先后顺序比较明显的是事件②。“情况特殊不追究”应是对这一事件的总结句，故事件②应该在最后。

第二步：逐一对照选项并判断正确答案。

根据第一步的结果可以判断只有 C、D 项符合，通过分析事件①和事件④可知，应先“便衣夺回被误解”，然后再发生“被盗女子打警察”，即事件①在事件④前面，排除 C 项。

故正确答案为 D。

66、第一步：判断题干词语间逻辑关系。

针线的功能是缝补，二者是物品与功能的对应关系。

第二步：判断选项词语间逻辑关系。

A 项：防护风沙，两者是动宾关系，与题干逻辑关系不一致，排除；

B 项：借助波涛冲浪，两者是运动与借力物的对应关系，与题干逻辑关系不一致，排除；



C项：洗涤油污，两者是动宾关系，与题干逻辑关系不一致，排除；

D项：锅炉的功能是烧水，两者是物品与功能的对应关系，与题干逻辑关系一致，当选。

故正确答案为D。

67、第一步：判断题干词语间逻辑关系。

顾客在商场购物，两者是人物和地点的对应关系。

第二步：判断选项词语间逻辑关系。

A项：演员在舞台上表演，两者是人物和地点的对应关系，与题干逻辑关系一致，保留；

B项：军人是部队的一份子，两者是组成关系，与题干逻辑关系不一致，排除；

C项：司机与车站无明显逻辑关系，与题干逻辑关系不一致，排除；

D项：学生在操场上运动，两者是人物和地点的对应关系，与题干逻辑关系一致，保留；

对比A、D两项，演员是一种职业，而题干的顾客与学生都属于一种身份，故排除A项。

故正确答案为D。

68、第一步：判断题干词语间逻辑关系。

顺带是指顺便捎带，与捎带为近义关系。

第二步：判断选项词语间逻辑关系。

A项：罢免是指免除官职，选民或代表机关撤销所选出人员的职务，赦免是指免除或减轻罪犯的罪责或刑罚，两者不是近义关系，与题干逻辑关系不一致，排除；

B项：搬迁指住户、商店等从一个地方搬到另一个地方，拆迁指拆除原有的建筑物，居民迁移到别处，两者不是近义关系，与题干逻辑关系不一致，排除；

C项：参透指透彻地领悟，悟透指理解得很透彻，完全明白，两者为近义关系，与题干逻辑关系一致，当选；

D项：回馈指回报、报答，反馈指信息、反映等的返回，两者不是近义关系，与题干逻辑关系不一致，排除。

故正确答案为C。

69、第一步：判断题干词语间逻辑关系。

才能是能力的一种，二者为种属关系，才华和才能意思相近，二者为近义关系。

第二步：判断选项词语间逻辑关系。

A项：品尝是对于味道的一种尝试，二者为种属关系，品味与品尝意思相近，二者为近义关系，与题干逻辑关系一致，当选；

B项：名声、名气意思相近，二者为近义关系，与题干逻辑关系不一致，排除；

C项：显著意为非常明显，卓著意为突出地好，二者为近义关系，与题干逻辑关系不一致，排除；

D项：水乡指河多、湖多的地方，江南是水乡的一种，二者为种属关系，但词语顺序与题干相反，泽国指多水的地区，与水乡意思相近，二者为近义关系，与题干逻辑关系不一致，排除。

故正确答案为A。

70、第一步：判断题干词语间逻辑关系。

“劝君更尽一杯酒，西出阳关无故人”出自唐代诗人王维的《送元二使安西》，意思是朋友啊，再干一杯送别的酒吧，要知道西出阳关之后，就再也难见老朋友了，二者为行为与原因的对应关系。

第二步：判断选项词语间逻辑关系。

A项：“山重水复疑无路，柳暗花明又一村”出自宋代诗人陆游的《游山西村》，意思是山峦重叠水流曲折正担心无路可走，柳绿花艳忽然眼前又出现一个山村，比喻在遇到困难一种办法不行时，可以用另一种办法解决，二者为转折关系，与题干逻辑关系不一致，排除；

B项：“晴川历历汉阳树，芳草萋萋鹦鹉洲”出自唐代诗人崔颢的《黄鹤楼》，意思是汉阳晴川阁的碧树历历可辨，更能看清芳草繁茂的鹦鹉洲，二者为并列关系，与题干逻辑关系不一致，排除；

C项：“穿花蛱蝶深深见，点水蜻蜓款款飞”出自唐代诗人杜甫的《曲江二首》，意思是只看见蝴蝶在花丛深处飞来飞去，蜻蜓在水面慢慢的飞，二者为并列关系，与题干逻辑关系不一致，排除；

D项：“落红不是无情物，化作春泥更护花”出自清代诗人龚自珍的《己亥杂诗》，意思是落花纷纷绝不是无情飘洒，化作春泥培育出更多的新花，二者为行为与原因的对应关系，与题干逻辑关系一致，当选。

故正确答案为D。

71、第一步：找出定义关键词。

“经艺术家亲笔签名供收藏和鉴赏的书籍”、“印有艺术家作品的文具、生活用品、服装服饰”、“其它具有艺术元素的产品”。

第二步：逐一分析选项。

A项：山水画的卷轴，既没有亲笔签名，也未印有艺术家作品，也不具有艺术元素，不符合定义，当选；

B项：印有著名画家齐白石画作《墨虾图》的水杯，符合“印有艺术家作品的生活用品”，符合定义，排除；

C项：印有著名诗人徐志摩诗作《再别康桥》的书签，符合“印有艺术家作品的文具”，符合定义，排除；

D项：歌唱家亲笔签名的CD，符合“经艺术家亲笔签名供收藏”，符合定义，排除。

本题为选非题，故正确答案为A。

72、第一步：找出定义关键词。

柔性管理：“依靠激励、感召、启发、诱导等方法对员工进行人性化管理的方式”、“关注员工的内在需求，促使员工主动朝着组织目标来决定自己的行为”；

刚性管理：“基于组织职权，采用制度约束、纪律监督、惩处等手段对员工进行程式化管理”、“依靠外

力来强迫员工做出某种行为或者不作为”。

第二步：逐一分析选项。

A项：通过设定最低限额的工作量、扣减工资等方式进行管理，符合“基于组织职权，采用制度约束、纪律监督、惩处等手段对员工进行程式化管理”、“依靠外力来强迫员工做出某种行为或者不作为”，符合“刚性管理”定义，不符合“柔性管理”定义，排除；

B项：通过设定高额罚款的方式进行管理，符合“基于组织职权，采用制度约束、纪律监督、惩处等手段对员工进行程式化管理”、“依靠外力来强迫员工做出某种行为或者不作为”，符合“刚性管理”定义，不符合“柔性管理”定义，排除；

C项：采取“微笑”管理方式，视工人为管理人员的合作伙伴，培养员工在企业中的归属意识，提高了员工“士气”，符合“依靠激励、感召、启发、诱导等方法对员工进行人性化管理的方式”、“关注员工的内在需求，促使员工主动朝着组织目标来决定自己的行为”，符合“柔性管理”定义，当选；

D项：采用末位淘汰制等方式进行管理，符合“基于组织职权，采用制度约束、纪律监督、惩处等手段对员工进行程式化管理”、“依靠外力来强迫员工做出某种行为或者不作为”，符合“刚性管理”定义，不符合“柔性管理”定义，排除。

故正确答案为C。

73、第一步：找出定义关键词。

“是指生产活动在一定时间内的效率，是衡量人力、物力、财力等资源的总投入和总产量关系的指标”。

第二步：逐一分析选项。

A项：教育培训投入属于人力方面的投入，但不一定在生产活动中，不符合“是指生产活动在一定时间内的效率，是衡量人力、物力、财力等资源的总投入和总产量关系的指标”，不符合定义，当选；

B项：实现产品多元化和差异化需要研发投入，符合“是指生产活动在一定时间内的效率，是衡量人力、物力、财力等资源的总投入和总产量关系的指标”，符合定义，排除；

C项：资源配置合理影响投入量，符合“是指生产活动在一定时间内的效率，是衡量人力、物力、财力等资源的总投入和总产量关系的指标”，符合定义，排除；

D项：技术革新需要研发投入，符合“是指生产活动在一定时间内的效率，是衡量人力、物力、财力等资源的总投入和总产量关系的指标”，符合定义，排除。

本题为选非题，故正确答案为A。

74、第一步：找出定义关键词。

“经营者在市场竞争中，采取非法的或者有悖于商业道德的手段和方式，与其他经营者相竞争的行为”。

第二步：逐一分析选项。

A项：散布某公司售后服务差的谣言，虽未指名，但一般人可推知是乙公司，属于商业毁谤，符合“经营

者在市场竞争中，采取非法的或者有悖于商业道德的手段和方式，与其他经营者相竞争的行为”，符合定义，排除；

B项：捏造乙灯具厂偷工减料的消息，并告诉了与乙灯具厂有长期合作的几家客户，属于商业毁谤，符合“经营者在市场竞争中，采取非法的或者有悖于商业道德的手段和方式，与其他经营者相竞争的行为”，符合定义，排除；

C项：在广告宣传中谎称该公司生产的某品牌饮料对某些疾病具有良好的治疗功效，属于引人误解的虚假宣传，符合“经营者在市场竞争中，采取非法的或者有悖于商业道德的手段和方式，与其他经营者相竞争的行为”，符合定义，排除；

D项：该项中是公众误解，而不是甲公司诽谤，不符合“经营者在市场竞争中，采取非法的或者有悖于商业道德的手段和方式，与其他经营者相竞争的行为”，不符合定义，当选。

本题为选非题，故正确答案为D。

75、第一步：找出定义关键词。

“一种满足老年人精神需求的养老服务模式”。

第二步：逐一分析选项。

A项：聘请专家为老年人开设道德讲坛，是对老年人在精神需求上的满足，符合“一种满足老年人精神需求的养老服务模式”，符合定义，当选；

B项：居民倾向于选择具备医疗资质的养老服务机构，是针对于物质养老的，看重的是养老院的硬件条件，不符合“一种满足老年人精神需求的养老服务模式”，不符合定义，排除；

C项：聘请保姆照顾年迈双亲，是从物质条件上提高老年人的生活质量，不符合“一种满足老年人精神需求的养老服务模式”，不符合定义，排除；

D项：扶持养老服务机构改善生活设施，是从物质方面提高老年人的生活环境，不符合“一种满足老年人精神需求的养老服务模式”，不符合定义，排除。

故正确答案为A。

76、第一步：翻译题干。

小张被选为学习委员 $\rightarrow$ 学习成绩优秀。

第二步：逐一分析选项。

A项：有些学习成绩不优秀 $\rightarrow$ 不得不放弃学习委员的资格，特称命题得不到全称命题，无法推出，排除；

B项：并不是学习成绩优秀的同学一定要被选为学习委员，意思是可能有的学习成绩优秀的同学没有被选为学习委员，只能推出或然性结论，得不出原文的假设，排除；

C项：有些学习成绩优秀 $\rightarrow$ 学习委员，特称命题得不到全称命题，无法推出，排除；

D项：翻译为“学习成绩优秀 $\rightarrow$ 学习委员”，其逆否命题为“学习委员 $\rightarrow$ 学习成绩优秀”，小张被选为学习委员是对该命题的肯前，肯前必肯后，可以推出，当选。

故正确答案为D。

77、根据题干给出信息进行推理，根据最大信息法，玩具无人机出现的次数最多。由②③可知，小陈周五也不卖无人机。所以小陈卖无人机的时间可能为周一和周二，也可能为周二和周三，所以他在周二一定卖无人机。

故正确答案为B。

78、第一步：找出论点和论据。

论点：抑郁症发病率未必在逐年下降。

论据：随着人类社会不断进步，物质生活水平不断提高，人们越来越重视心理健康问题，成年人中患抑郁症的病例在逐年减少。

第二步：逐一分析选项。

A项：人类可以分为未成年人和成年人，虽然成年人中患抑郁症的病例在逐年减少，但若未成年人得抑郁症的比例明显增加的话，则人类整体的抑郁症发病率可能在逐年增加，可以加强，当选；

B项：防治抑郁症的医疗条件改善，那么抑郁症发病率可能下降，可以削弱，排除；

C项：该项说明和其他一些疾病相比，对抑郁症的防治缺乏重视，无法说明抑郁症发病率是否逐年下降，是不明确选项，无法加强，排除；

D项：对抑郁症的治疗目前还有难度，是就已经发病的抑郁症患者而言，与论点讨论的抑郁症发病率无关，无法加强，排除。

故正确答案为A。

79、第一步：找出论点和论据。

论点：在夜间进行外科手术可以减少风险。

论据：人体能够在夜间分泌的抑制疼痛的荷尔蒙要比白天多，医生在夜间进行外科手术就可以使用相对较少的麻醉剂，大量的麻醉剂会对病人造成较大的危险。

第二步：逐一分析选项。

A项：医院夜间手术和白天手术数量一样，与在夜间进行手术是否可以减少风险无关，属于无关选项，无法削弱，排除；

B项：意外事故多发生在夜间，必须马上进行手术，与夜间进行手术的风险无关，属于无关选项，无法削弱，排除；

C项：医生在夜间手术的精神状态和手法灵敏度比白天差，说明夜间手术的风险可能更大，可以削弱，当选；

D项：在夜间安排的是小手术，基本不存在风险，说明白天与夜间进行的手术是不一样的，也就无法比较白天与夜间进行手术的风险大小情况，无法削弱，排除。

故正确答案为C。

80、本题为结论类日常推理题，题目可以用排除法。

密件中每个阿拉伯数字表示且只表示一个英文字母。

A项：知道英文中元音字母的频率，可以推测出相同频率的数字即对应元音字母，有助于破解加密商业电子邮件，排除；

B项：知道英语中绝大多数的商业术语则能够通过少数字母推测出单词，有助于破解加密商业电子邮件，排除；

C项：知道2对应F，有助于破解加密商业电子邮件，排除；

D项：“接近于”表示或然的概率，可能性或者或然性的答案无助于密码的破译，当选。

本题为选非题，故正确答案为D。

81、第一步：找出论点和论据。

论点：甲班在此次期末考试中将不会有学生不及格。

论据：张三是甲班学生成绩平均分最低的学生，但此次期末考试各科成绩均及格。

论点说甲班没有学生不及格，论据说张三平均分最低但各科均及格，论点论据话题一致，优先考虑否定论点。

第二步：逐一分析选项。

A项：张三仍然是甲班学生成绩最差的学生，说明甲班在此次期末考试中将不会有学生不及格，加强了论点，不能削弱，排除；

B项：张三成绩低于平均分，同样成绩的还有其他三人，但不能说明甲班是否有同学是不及格的，不能削弱，排除；

C项：李四有门课程不及格，说明甲班有同学不及格，否定了论点，可以削弱，当选；

D项：张三成绩不都是倒数第一，但不能说明甲班是否有同学不及格，不能削弱，排除。

故正确答案为C。

82、第一步：整理题干信息

①有的会用网络支付

②有的不会用网络支付

③张三不会用网络支付

第二步：分析题干

由题干可知，①和②为矛盾关系，必有一真一假，只有一句话为真，那么③的话必为假，③的否命题为“张

三会使用网络支付”，由此可推出①为真，则②为假，所以②的否命题：“所有人都会使用网络支付”为真。只有 A 项符合。

故正确答案为 A。

83、第一步：分析题干信息。

因为证明黑洞不可能存在的证据不存在，所以存在黑洞，所犯逻辑错误为诉诸无知。

第二步：逐一分析选项。

A 项：该项说“黑洞理论”可以解释许多天体物理现象，而题干涉及的黑洞是否存在，话题不一致，排除；

B 项：世界上大部分天体物理学家相信宇宙间存在某种黑洞，属于诉诸权威，与题干逻辑错误不一致，排除；

C 项：选项说如果高铁没有比飞机更安全，那么也不能证明高铁比飞机更便捷，逻辑前后说了两个事情，属于偷换概念，排除；

D 项：该项说因为不能证明外星人不存在，所以外星人就是存在的，所犯逻辑错误为诉诸无知，与题干逻辑错误一致，当选。

故正确答案为 D。

84、第一步：翻译题干。

文化创意产业→创作且创造且创新

第二步：逐一分析选项。

问法为除了，所以是选非题。

A 项：翻译为¬创造→¬文化创意产业，且关系部分否定等于全部否定，是对题干结论的否后，否后必否前，推理正确，排除；

B 项：翻译为文化创意产业→创造，文化创意产业成功是对题干信息的肯前，创造为肯后，肯前必肯后，和题干推理一致，排除；

C 项：翻译为创作且创造且创新→文化创意产业，是题干结论的肯后，但肯后得不到确定性的结论，当选；

D 项：翻译为文化创意产业→创作且创造且创新，是对题干结论的肯前，肯前必肯后，和题干推理一致，排除；

故正确答案为 C。

85、日常结论题，根据题干信息逐一分析选项。

I：根据题干信息没有人销售的商品房的数量等于或超过全店销售人员的数量，且任意两个销售员销售的商品房数量均不同，假设销售人数为  $n$ ，则每人销售量为应为  $0 \sim (n-1)$  之间的自然数且各不相同，那么必然有人会上个月的销售业绩为零，为真；

II：假设销售人员的数量为 2 人，因此销售房屋数量为 0、1，与题干销售员人均销售商品房不少于 1 套矛

盾，为真；

III：假设销售人员的数量为 16 人，则销售房屋数量分别为 0、1、2、3、4、5、6、7、8、9、10、11、12、13、14、15，与题干没有人恰好销售了 15 套商品房矛盾，所以该售楼部销售人员的数量不多于 15 人，为真；因此 I、II 和 III 正确，对应 D 项。

故正确答案为 D。

86、观察数列，没有明显的升序降序规律，且项数较多，考虑多重数列。将原数列交叉分为奇数项和偶数项，奇数项为：2、3、5、7、11，构成质数数列；偶数项为：4、6、8、9、（ ），构成合数数列，下一项为 10，即所求项 = 10。

故正确答案为 A。

87、观察数列，变化趋势缓慢，作差无规律，考虑递推数列中的和倍关系。发现每三项中有：前一项  $\times 2 +$  第二项 = 第三项，即  $1 \times 2 + 1 = 3$ ， $1 \times 2 + 3 = 5$ ， $3 \times 2 + 5 = 11$ ，则第六项 =  $5 \times 2 + 11 = 21$ ，代入第七项进行验证， $11 \times 2 + 21 = 43$ ，规律成立。

故正确答案为 B。

88、观察数列，每项均为正整数且递增，由于每项均为合数，故考虑因式分解。把原数列各数字拆成两个因数，可得： $6 = 2 \times 3$ ， $35 = 5 \times 7$ ， $143 = 11 \times 13$ 。2、3、5、7、11、13 为质数数列，接下来是 17、19、23、29，故考虑所求项 =  $17 \times 19 = 323$ ，代入第五项进行验证  $667 = 23 \times 29$ ，正确。

故正确答案为 D。

89、观察数列，均为正整数且递增，但各项之间无明显关系，初步判定为递推数列。观察数列发现每项按顺序分别除以 2、3、4、5、6、7、8、9，有  $5 \div 2 = 2 \cdots 1$ ， $7 \div 3 = 2 \cdots 1$ ， $13 \div 4 = 3 \cdots 1$ ， $16 \div 5 = 3 \cdots 1$ ， $31 \div 6 = 5 \cdots 1$ ，余数均为 1，以此类推，可判定所求项除以 7 的余数为 1，采用代入法，仅有 C 项  $50 \div 7 = 7 \cdots 1$ 。将规律代入后两项验证  $81 \div 8 = 10 \cdots 1$ ， $82 \div 9 = 9 \cdots 1$ ，规律正确。

故正确答案为 C。

90、根据题干和选项均为分数，判定数列为分数数列。分子部分为：1，2，4，（ ），16，且选项分子均为 8，可知所求项分子为 8，分子构成公比为 2 的等比数列。观察发现分母数字均比分子多 1，可知所求项为  $\frac{8}{8+1} = \frac{8}{9}$ 。

故正确答案为 A。

91、根据题意，整理化简列式，
$$\frac{1998 \times 3 \div 43 \times 559 \div 37}{9.7 \times 13 + 169 \times \frac{1}{2}} = \frac{54 \times 37 \times 3 \times 43 \times 13}{43 \times 37} = \frac{54 \times 3}{9.7 + 6.5} = 10。$$



故正确答案为 A。

92、根据幂次数的余数特性，2019 除以 4 的余数为 3，则  $2019^{2017}$  除以 4 的余数为  $3^{2017} = 3 \times 9^{1008}$ ，9 除以 4 的余数为 1， $3 \times 9^{1008}$  除以 4 的余数为  $3 \times 1^{1008} = 3$ ，即  $2019^{2017}$  除以 4 的余数为 3。

故正确答案为 D。

93、方法一：假设小东此次开始投资时有资金  $x$  元，根据题意可知，下月初的资金即为每月支付完费用后所剩资金。小东从最初投资到第四次支付完费用时每月资金情况如下表：

月份	月初资金	月末支付完费用所剩资金
投资第一月	$x$	$2x - 8000$
投资第二月	$2x - 8000$	$2 \times (2x - 8000) - 8000 = 4x - 24000$
投资第三月	$4x - 24000$	$2 \times (4x - 24000) - 8000 = 8x - 56000$
投资第四月	$8x - 56000$	$2 \times (8x - 56000) - 8000 = 16x - 120000$

由于小东第四次支付完费用后，手上正好没有资金，可列等式： $16x - 120000 = 0$ ，解得  $x = 7500$ 。因此小东此次开始投资时有 7500 元资金。

方法二：此题也可采用倒推法计算。由于小东第四次支付完费用后，手上正好没有资金，因此我们可以得出第四次支付费用前，小东还剩 8000 元，已知在每月支付费用前，小东月底的资金正好是月初资金的 2 倍，以此类推，可得到下表：

月份	月末未支付费用时的资金	月初资金
投资第四月	8000	$8000 \div 2 = 4000$
投资第三月	$4000 + 8000 = 12000$	$12000 \div 2 = 6000$
投资第二月	$6000 + 8000 = 14000$	$14000 \div 2 = 7000$
投资第一月	$7000 + 8000 = 15000$	$15000 \div 2 = 7500$

故小东此次开始投资时有 7500 元资金。

故正确答案为 C。

94、将这 40 个数分成六类：第一类是被 6 除余 1，有 7 个；第二类是被 6 除余 2，有 7 个；第三类是被 6

除余 3，有 7 个；第四类是被 6 除余 4，有 7 个；第五类是被 6 除余 5，有 6 个；第六类是能被 6 整除，有 6 个。

第一种情况：从被 6 除余 1 的数中与被 6 除余 5 的的数中各取一个，其两数之和能被 6 整除，共有  $C_7^1 \times C_6^1 = 42$  种取法；第二种情况：从被 6 除余 2 的数中与从被 6 除余 4 的的数中各取一个，其两数之和能被 6 整除，共有  $C_7^1 \times C_7^1 = 49$  种取法；第三种情况：从被 6 除余 3 的数取两个，其两数之和能被 6 整除，共有  $C_7^2 = 21$  种取法；第四种情况：从能被 6 整除的数中任意取两个，其两数之和能被 6 整除，共有  $C_6^2 = 15$  种取法。因此，共有  $42 + 49 + 21 + 15 = 127$  种取法。

故正确答案为 B。

95、根据题意，甲每走 1 小时后休息 5 分钟，故甲的周期为 65 分钟；乙每走 50 分钟后休息 10 分钟，故乙的周期为 60 分钟。当出发 130 分钟时，甲乙两人都休息两次（甲刚好是两个周期完毕，即甲共走了 2 小时；乙两个周期完毕后又绕行了 10 分钟，即乙共走了 110 分钟），则此时甲绕行了  $4 \times 2 = 8$  千米，乙绕行了  $110 \div 60 \times 6 = 11$  千米。此时甲乙两人共走了 19 千米，还剩 1 千米，且此时两人都未休息，则还需要  $1 \div (4 + 6) = 0.1$  小时 = 6 分钟。故两人从出发到再次相遇需用  $130 + 6 = 136$  分钟。

故正确答案为 B。

96、方法一：赋工作总量为 66。甲单独完成需要 11 小时，则甲单独完成的效率为 6，甲乙合作时甲的效率为  $6 \times (1 + \frac{1}{10}) = 6.6$ ；甲、乙合作 6 小时完成此项工作，则甲乙合作的效率和为 11，甲乙合作时乙的效率为  $11 - 6.6 = 4.4$ ，则乙单独完成工作时的效率为  $\frac{4.4}{1 + \frac{1}{5}} = \frac{11}{3}$ ，故乙单独完成需要的时间  $= \frac{66}{\frac{11}{3}} = 18$  小时。

方法二：设甲单独干的工作效率为  $x$ ，乙单独干的工作效率为  $y$ 。根据工作总量不变可列方程：  
 $6(\frac{11}{10}x + \frac{6}{5}y) = 11x$ ，可得  $\frac{x}{y} = \frac{18}{11}$ 。工作总量相同时，甲乙单独完成任务所用时间和效率成反比，即甲用时 11 小时，则乙用时 18 小时。

故正确答案为 C。

97、设一开始倒入甲试管的盐水浓度为  $x$ 。根据题意，倒入甲试管后浓度变为  $\frac{10x}{10+10} = 0.5x$ ，均匀混合后取出 10 克倒入乙试管后浓度为  $\frac{0.5x \times 10}{10+20} = \frac{x}{6}$ ，再均匀混合乙试管后从中取出 10 克倒入丙试管后浓度为  $\frac{\frac{x}{6} \times 10}{10+30} = \frac{x}{24} = 0.5\%$ ，解得  $x = 12\%$ 。

故正确答案为 C。

98、设该船在静水中的速度为  $x$  公里/小时。根据题意可列方程： $\frac{4}{x+3} + \frac{4}{x-3} = 1$ ，解得  $x = 9$  公里/小时，  
 则 船顺流速度 = 船在静水中的速度 + 水速 =  $9 + 3 = 12$  公里 / 小时，

船逆流速度 = 船在静水中的速度 - 水速 =  $9 - 3 = 6$  公里/小时, 故船顺流速度与逆流速度比 =  $12 : 6 = 2 : 1$ 。

故正确答案为 B。

99、根据题意, 题干问法“至少...才能保证...”判定为最不利问题。至少摸出多少个球才能保证摸出的球中每种颜色的球一定都不少于 2 个。最不利的情况就是依次将白球、黄球、黑球都摸出, 再摸出一红球, 摸球数量为  $40 + 30 + 20 + 1 = 91$  个, 此时再摸出一球一定满足每个颜色都不少于 2 个。故至少要摸出 92 个球才能保证摸出的球中每种颜色的球一定都不少于 2 个。

故正确答案为 D。

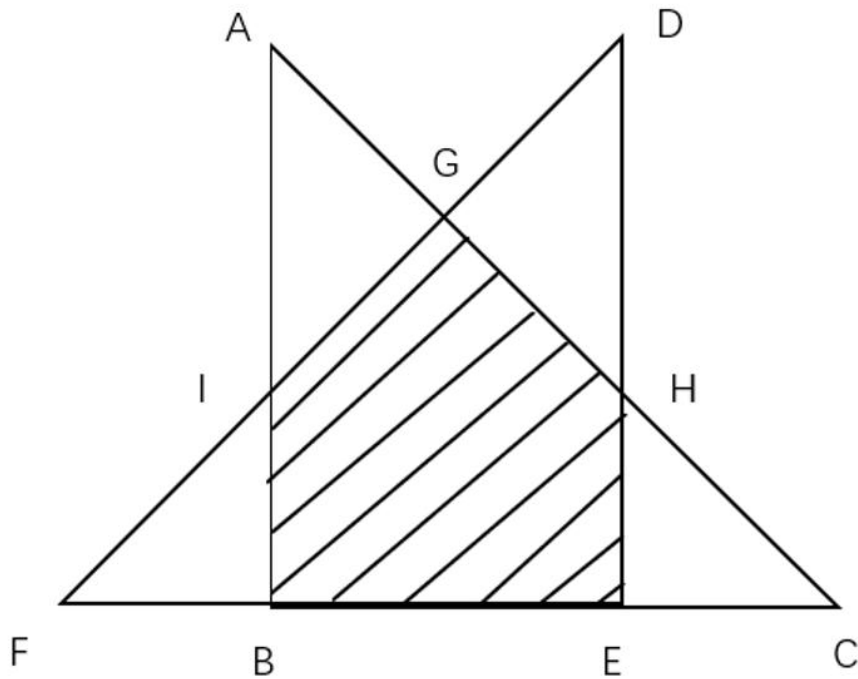
100、因为  $\triangle ABC$  为等腰直角三角形, 所以  $\angle HEC = 90^\circ$ ,  $\angle C = 45^\circ$ , 故三角形 HEC 为等腰直角三角形。

由两直线相交, 对顶角相等。  $\angle EHC$  和  $\angle GHD$  为对顶角, 相等, 均为  $45^\circ$ 。即  $\angle DGH = 180^\circ - \angle GHD - \angle D = 180^\circ - 45^\circ - 45^\circ = 90^\circ$ , 即三角形 DHG 为等腰直角三角形。所以  $\triangle ABC \sim \triangle HEC \sim \triangle HGD$ 。

$\angle F = \angle C = 45^\circ$ ,  $\angle FBI = 90^\circ$ ,  $\angle FIB = 45^\circ$ , 故三角形 IBF 为等腰直角三角形。三角形 ABC 为等腰直角三角形, 所以  $AB = BC = 9\text{cm}$ ,  $BE = BC - EC = 9 - 3 = 6\text{cm}$ ,  $BF = EF - BE = 9 - 6 = 3\text{cm} = EC$ 。即  $\triangle HEC \cong \triangle IBF$ ,  $S_{\triangle IBF} = \frac{IB \times BF}{2} = \frac{3 \times 3}{2} = 4.5\text{cm}^2$ 。由  $EC = 3\text{cm}$ , 三角形 HEC 为等腰直角三角形, 即  $HE = 3\text{cm}$ 。且  $\triangle ABC$  和  $\triangle DEF$  全等,  $AB = BC = DE = EF = 9\text{cm}$ 。即  $DH = DE - HE = 9\text{cm} - 3\text{cm} = 6\text{cm}$ 。

三角形 DGH 为等腰直角三角形,  $DG^2 + GH^2 = DH^2 = 36$ ,  $DG = GH$ , 得  $DG = GH = 3\sqrt{2}\text{cm}$ ,  $S_{\triangle DGH} = \frac{DG \times GH}{2} = \frac{3\sqrt{2} \times 3\sqrt{2}}{2} = 9\text{cm}^2$ 。即

$$S_{\text{阴}} = S_{\triangle DEF} - S_{\triangle IBF} - S_{\triangle DGH} = \frac{9 \times 9}{2} - 4.5 - 9 = 27\text{cm}^2。$$



故正确答案为 A。

101、根据统计图，原油加工量月度走势图，观察 2015 年 3-12 月数据，直接找数可知 2015 年 3-12 月原油加工量增速最大的是 7.4%，即 5 月份的增速最大。

故正确答案为 B。

102、根据题干，“原油日均加工量环比增加（）万吨”，可判定本题为增长量计算问题。定位第一段文字资料可得，2016 年 10 月份，日均加工量 151.8 万吨，较 9 月份增长 4.0%，故 2016 年 10 月，原油日均加工量

$$\text{环比增加量} = \frac{A}{1+r} \times r = \frac{151.8}{1+4\%} \times 4\% = \frac{151.8}{1+\frac{1}{25}} \times \frac{1}{25} = \frac{151.8}{26} \approx 5.84。$$

故正确答案为 C。

103、根据题干，“2016 年 2 月-9 月，成品油出口当月增速比累计增速大的月份共（）个”，结合第二个表格资料，可判定本题为混合增长率问题。根据混合增长率公式，整体增长率 r 介于两个部分增长率（ $r_1$ 、 $r_2$ ）之间，即  $r_1 < r < r_2$ ，由此可得，当月累计增速（r）大于前月累计增速（ $r_1$ ）时，当月增速（ $r_2$ ）比累计增速大，结合表格，可得 2 月、5 月、7 月满足，共 3 个。

故正确答案为 B。

104、根据题干，“2015 年 1-9 月，下列选项中出口量最大的是”，可判定本题为基期比较问题，定位第二段文字资料可得，2016 年 1-9 月份，成品油（汽油、煤油、柴油、其他燃料油）出口 3405 万吨，汽油、煤油、柴油出口量分别为 693 万吨、905 万吨、1079 万吨，同比分别增长 72.4%、6.6%、148.2%，其他燃料油同

比下降 4.3%，根据公式： $\text{基期量} = \frac{\text{现期量}}{1 + \text{增长率}}$ ，故 2015 年 1-9 月柴油出口量为  $\frac{1079}{1 + 148.2\%} \approx 430$  万吨、汽油出

口量为  $\frac{693}{1+72.4\%} \approx 400$  万吨、煤油出口量为  $\frac{905}{1+6.6\%} \approx 850$  万吨，其他燃料油出口量为  $\frac{3405-693-905-1079}{1-4.3\%} \approx \frac{728}{0.96} \approx 760$  万吨。

故正确答案为 C。

105、A 项：定位“原油加工量月度走势图”，无 2015 年 1 月和 2 月的原油加工量具体增速，无法确定 2015 年原油加工量累计增速是否逐月上涨，错误；

B 项：定位“2015 年 1 月-2016 年 9 月成品油出口累计增速 (%)”统计图，可知 2015 年 2 月累计增速 (-12.2%) < 2015 年 1 月 (-2.9%)，2015 年 1-2 月成品油出口量累计增速下降，错误；

C 项：定位材料文字第二段，可知 2016 年 1-9 月份，其他燃油出口量同比下降 4.3%，未实现增长，错误；

D 项：定位文字材料第二段，可知 2016 年 9 月份，成品油出口同比增长 21.2%，增速较 8 月份加快 2.0 个百分点，即 8 月增速 = 21.2% - 2% = 19.2% < 20%，正确。

故正确答案为 D。

106、根据题干“假设 2010 年……那么 2015 年……”，可判定本题为现期计算问题。根据材料表格第一行，可知 2010 年中国创新指数为 131.8，2015 年为 171.5，

$$\text{增长率} = \frac{\text{现期} - \text{基期}}{\text{基期}} = \frac{171.5 - 131.8}{131.8} \approx \frac{40}{130} \approx 30.8\%$$

若 2010 年的中国创新指数为 100，则 2015 年 = 100 × (1 + 30.8%) = 130.8，比资料中的测算值低 171.5 - 130.8 = 40.7，与 D 项最为接近。

故正确答案为 D。

107、根据题干“……与 2010 年相比，2015 年指数增幅最大……”，可判定本题为一般增长率问题。定位材料表格第四、五、六、八行，根据

$$\text{增长率} = \frac{\text{现期} - \text{基期}}{\text{基期}}$$

经济活动人口中大专及以上学历人数指数： $\frac{244.9 - 161.7}{161.7} = \frac{83.2}{161.7} > 50\%$ ；

享受加计扣除减免税企业所占比重指数： $\frac{150.3 - 103.0}{103.0} = \frac{47.3}{103.0} < 50\%$ ；

人均 GDP 指数： $\frac{237.4 - 166.6}{166.6} = \frac{70.8}{166.6} < 50\%$ ；

信息化指数： $\frac{133 - 120.0}{120.0} = \frac{13}{120.0} < 50\%$ 。

可知增幅最大为经济活动人口中大专及以上学历人数指数。

故正确答案为 A。

108、根据题干“2012 年创新产出指数同比增长率较…个百分点”，可判定本题为一般增长率问题。定位统计表“创新产出指数”一栏，可知 2010 年、2011 年、2012 年的创新产出指数分别为 137.2、150、164.2。

由此可计算 2012 年创新产出指数同比增长率  $= \frac{164.2 - 150}{150} \times 100\% \approx 9.47\%$ ；2011 年创新产出指数同比增长率  $= \frac{150 - 137.2}{137.2} \times 100\% \approx 9.33\%$ 。因此，2012 年创新产出指数同比增长率与上年差值为  $9.47\% - 9.33\% = 0.14\%$ ，即增加 0.14 个百分点。

故正确答案为 A。

109、按照选项定位统计表数据，可知 2013 年创新投入领域中有研发机构的企业比重指数是下降的，排除 A 项；2014 年创新环境领域中科技拨款占财政拨款的比重指数是下降的，排除 B 项；2013 年创新成效领域各项指标指数也是上升的；2014 年创新产出领域每万人 R&D 人员技术市场成交额指数是下降的，排除 D 项。

故正确答案为 C。

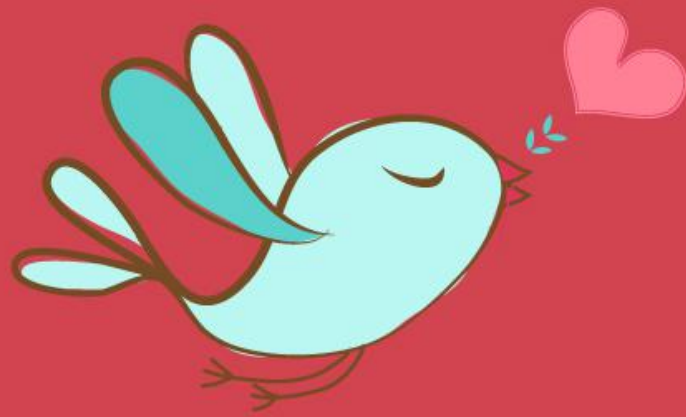
110、A 项：定位统计表“2015 创新投入指数的 6 个指标”，6 个指标 2015 年的数据均大于 2014 年，可知 6 个指标均保持上升势头，与选项相符，正确；

B 项：定位统计表“2015 创新产出指数的 5 个指标”，比较 2015 年增速与上年大小，观察可知，5 个指标中只有每万人科技论文指数 2015 年与 2014 年、2013 年差别小，其他指数差别大（不用计算比较），需要验证每万人科技论文指数增速大小，即 2014 年增速为  $\frac{159.1 - 156.9}{156.9} \times 100\% \approx 1.4\%$ ，2015 年增速为  $\frac{165.4 - 159.1}{159.1} \times 100\% \approx 3.9\%$ ；与选项相符，正确；

C 项：定位统计表“2015 创新成效指数的 5 个指标”，可知 5 个指标的增速分别为：  
 $\frac{127.3 - 120.6}{120.6} \times 100\% \approx 5.6\%$ ； $\frac{100.7 - 98.5}{98.5} \times 100\% \approx 2.2\%$ ； $\frac{151.7 - 143.3}{143.3} \times 100\% \approx 5.9\%$ ；  
 $\frac{300.8 - 276}{276} \times 100\% \approx 9.0\%$ ； $\frac{128 - 125.5}{125.5} \times 100\% \approx 2\%$ 。5 个指标增速最快的是 9.0%，对应劳动生产率指数，与选项相符，正确；

D 项：定位统计表“2015 创新指数”，可知四大领域指数和 21 个指标中，科技拨款占财政拨款的比重指数较上年下降，与选项不相符，错误。

本题为选非题，故正确答案为 D。



美好的事情即将发生...

something wonderful is about to happen