

2019 年江苏省宿迁市沭阳县事业单位招聘考试
《行政职业能力测试》题

公考通网校

www.chinaexam.org



公考通 APP



微信公众平台

2019年江苏省宿迁市沭阳县事业单位招聘考试《行政职业能力测试》题

一、公共基础知识。根据题目要求，在四个选项中选出一个最恰当的答案。

1、黑格尔说：“真理是在漫长地发展着的认识过程中被掌握的，在这一过程中，每一步都是它前一步的直接继续。”这说明真理（ ）。

- A、是客观的，是标志客观与主观相符合的哲学范畴
- B、是具体的，有条件的，在发展过程中不断超越自身
- C、具有反复性，随着实践的发展总会发现真理中的错误
- D、具有无限性，在认识中不断超越历史条件

2、党的十九大报告指出，要深刻认识党面临的（ ）的尖锐性和严峻性，坚持问题导向，保持战略定力，推动全面从严治党向纵深发展。

- A、精神懈怠危险、能力不足危险、脱离群众危险、消极腐败危险
- B、精神懈怠危险、封闭僵化危险、脱离群众危险、消极腐败危险
- C、精神懈怠危险、能力不足危险、官僚主义危险、消极腐败危险
- D、精神懈怠危险、能力不足危险，脱离群众危险、腐化堕落危险

3、习近平总书记在论述“实现中国梦要靠实干”时强调：“钉钉子往往不是一锤子就能钉好的，而是要一锤一锤接着敲，直到把钉子钉实钉牢，钉牢一颗再钉下一颗，不断钉下去，必然大有成效。如果东一榔头西一棒子，结果很可能是一颗钉子都钉不上、钉不牢。”这一论述体现的唯物辩证法道理是（ ）。

- (1) 量变比质变更能推动事物的发展
- (2) 只有事物数量的不断增加才能引起质变
- (3) 量的变化的不断积累必然导致质的飞跃
- (4) 事物的发展是从量变到质变再到新的量变的循环往复

- A、（1）、（2）
- B、（1）、（3）
- C、（2）、（4）
- D、（3）、（4）

4、悲观者说，希望是地平线，就算看得到，也永远走不到。乐观者说，希望是启明星，即使够不到，也能告诉人们曙光就在前头。由此可见（ ）。

- A、价值判断具有社会历史性
- B、实践是价值判断和价值选择的基础
- C、主观因素影响人们的价值判断
- D、事物发展是前进性和曲折性的统一

5、动画电影《哪吒》被称为“国漫之光”，它是制作者以《封神演义》为原型进行再创作，走出传统、贴近时代、走进观众，在口碑与票房上的双赢，彰显了中国优秀传统文化的强大生命力，让人看到“国漫崛起”的希望，这给我们的启示是（ ）。

- (1) 优秀传统文化通过不断创新获得更好地传承和发展
- (2) 中华优秀传统文化是支撑文化创新的强大基因
- (3) 优秀文化的生机与活力助推了文化创新
- (4) 与现代文化融合是优秀传统文化创新的根本途径

- A、(1)、(2)
- B、(1)、(3)
- C、(2)、(4)
- D、(3)、(4)

6、我国经济已由（ ），正处在转变发展方式、优化经济结构、转换增长动力的攻关期，建设现代化经济体系是跨越关口的迫切要求和我国发展的战略目标。

- A、高速发展阶段转向高质量发展阶段
- B、高速发展阶段转向高水平发展阶段
- C、高速增长阶段转向高水平发展阶段
- D、高速增长阶段转向高质量发展阶段

7、习近平总书记在庆祝改革开放 40 周年大会上指出，我们党做出实行改革开放的历史性决策，是基于对社会主义革命和建设实践的深刻总结，是基于对人民群众期待和需要的深刻体悟，40 年实践证明，改革开放是党和人民大踏步赶上时代的重要法宝，是坚持和发展中国特色社会主义，是当代中国命运的关键一招。这说明（ ）。

- (1) 改革开放决策依据于变化发展的社会存在
- (2) 改革开放决策是中国历史社会发展的动力
- (3) 改革开放是决定党和国家前途命运的根本力量
- (4) 改革开放决策坚持了科学性与人民性的统一

- A、(1)、(3)
- B、(1)、(4)
- C、(2)、(3)
- D、(2)、(4)

8、扭住“精准”，找对“穷根”，进行靶向治疗，做到精准扶贫、精准脱贫，精准到户、精准到人，以期脱贫攻坚见其效、见长效，不断提高脱贫效果的可持续性。这说明不断提高脱贫效果的可持续性要（ ）。

- (1) 抓住矛盾的主要方面，集中力量解决重点问题
- (2) 正视矛盾的客观性，并抓住问题的核心
- (3) 攻克主要矛盾，将措施落实到位
- (4) 充分认识矛盾的特殊性，坚持客观与主观的具体的历史的统一

- A、(1)、(2)
- B、(2)、(3)
- C、(2)、(4)
- D、(3)、(4)

9、实行人民民主，保证人民当家作主，实现形式是丰富多样的，经过长期探索，我国在通过依法选举让人民的代表来参与国家生活和社会生活管理的同时，找到了一种保证人民在日常政治生活中有广泛持续深入参与权利的特有民主形式，这一特有民主形式是（ ）。

- A、谈判民主
- B、票决民主
- C、协商民主
- D、竞争性民主

10、下列关于我国现阶段的政治制度话题，说法正确的是（ ）。

- (1) 基层群众自治制度是我国政治制度体系中的重要组成部分
- (2) 人民代表大会制度是我国的根本政治制度
- (3) 我国的基本政治制度就是中国共产党领导下的多党合作和政治协商制度
- (4) 在我国少数民族聚居的地区应该在国家统一领导下实行民族区域自治制度

- A、(1)、(2)、(3)
- B、(1)、(2)、(4)
- C、(1)、(3)、(4)
- D、(2)、(3)、(4)

11、“挤进效应”是指政府采用扩张性财政政策，诱导民间消费和投资的增加，从而带动产出总量或就业总量增加的效应。以下能够产生“挤进效应”的举措有（ ）。

- (1) 减少审批，放宽市场准入
- (2) 降低税率，提高税收起征点
- (3) 增发国债，增加政府支出
- (4) 本币贬值，扩大商品出口量

- A、(1)、(3)

B、(2)、(3)

C、(2)、(4)

D、(3)、(4)

12、2019年7月，国务院通过“互联网+督查”平台，向企业、群众征集政府工作中的不作为、慢作为、乱作为等问题线索，以及真抓实干、成效明显、具有全国推广价值的典型经验做法。这有利于：()

(1) 创新监督方式，坚持求真务实的工作态度

(2) 坚持权利义务相统一，激发公民政治参与

(3) 完善外部监督，保障公民基本的民主权利

(4) 兴利除弊，增强政府的公信力和执行力

A、(1)、(3)

B、(2)、(3)

C、(2)、(4)

D、(3)、(4)

13、下列关于储蓄存款、保险、股票和债券的说法，正确的是()。

(1) 储蓄存款具有流动性强，灵活方便的特点

(2) 投资股票的收益来自于企业利润，风险高

(3) 保险作为一种投资方式，具有保障和互助特征

(4) 债券作为投资者的债权凭证，上市后具有较好的流动性

A、(1)、(2)

B、(1)、(3)

C、(2)、(4)

D、(3)、(4)

14、2019年5月16日，美国商务部宣布将华为及70家关联企业列入所谓的“实体清单”。今后如果没有美国政府的批准，华为将无法向美国企业购买元器件。受此影响，多家国外供应商开始对华为实行“断供”。

美国的这一决定可能会对我国产生的影响的传导途径是()。

A、美国元器件出口公司受限——元器件供过于求——美国元器件价格下降利润减少

B、华为集团生产资料供应不足——企业生产被迫中断——企业破产压力大

C、中方进口元器件受阻——迫使中国企业突破核心技术——提高我国经济抗风险能力

D、设置关税壁垒——保护美国企业——加速中国转变对外经济发展方式

15、居民“菜篮子”价格波动在中秋节、国庆节期间异常明显，节前菜价升高，节后菜价下降已逐渐成为历年来的“自然规律”。这种菜价波动的“规律”()。

- ①体现了价值规律的作用
- ②说明了节日期间菜价不能正确反映价值
- ③反映了供求关系影响价格
- ④证明了市场调节的盲目性、自发性缺陷

- A、①②
- B、①③
- C、③④
- D、②④

16、财政赤字是指（ ）。

- A、当年的财政收入大于财政支出的部分
- B、政府采取紧缩性货币政策
- C、当年的财政支出大于财政收入的部分
- D、通货膨胀的结果

17、如今，“互联网”已经渗透到生活的方方面面，逐步改变着人们“穷家富路，多带现金”的传统观念。

一部手机就能搞定微信、支付宝收付款，网上购物更便捷。使用移动支付（ ）。

- ①创新了交换形式，方便购物消费
- ②拓宽了交易渠道，只需要虚拟的货币
- ③降低了通胀风险，节省流通中所需货币量
- ④满足了支付需求，货币仍执行流通手段的职能

- A、①③
- B、①④
- C、②③
- D、②④

18、公私合营模式（PPP），是指政府通过特许经营权、合理定价、财政补贴等事先公开的收益约定规则，引入社会资本参与城市基础设施等公益性事业投资和运营，以利益共享、风险共存和风险共担为特征，发挥双方优势，提高公共产品或服务的质量和供给效率。这一模式有利于（ ）。

- ①拓宽民间资本投资领域，提高非公有制经济在国民经济中的地位
- ②激发市场主体活力，发挥社会资本在参与社会建设方面的作用
- ③处理好政府和市场的关系，提高政府公共服务水平
- ④减少社会主体的投资风险，增加国家的财政收入

- A、①②

B、②③

C、②④

D、③④

19、近年来全国各大城市相继推出垃圾分类新招：居民将与自家对应的二维码贴在塑料袋上分类投放垃圾，垃圾综合处理厂通过二维码扫描仪分拣垃圾，政府部门对正确分类和投放的住户进行奖励。随着新招的推出，居民垃圾分类意识逐步增强。垃圾分类新举措：（ ）。

①通过激励机制发挥了市场在社区建设中的主导作用

②依靠科技手段创新了政府管理和服务的方式

③强调政府管理与社会参与有机结合，提高了居民的环保意识

④利用合理的财政支出实现了经济平稳运行

A、①③

B、①④

C、②③

D、②④

20、下列关于金融工具的分类，错误的是（ ）。

A、按当事人所享有的权利和承担的义务，可以分为债务凭证和债权凭证

B、按照融资形式，可将金融工具划分为直接融资工具和间接融资工具

C、按照期限长短，可以分为货币市场金融工具和资本市场金融工具

D、按照是否与实际信用活动直接相关，可以分为基础性金融工具和衍生性金融工具

21、中美贸易摩擦下，我国大规模对外产业转移并未发生，主要是因为我国（ ）。

①劳动力成本较低

②科技实力较高

③内需市场广阔

④产业配套完善

A、①②③

B、①②④

C、①③④

D、②③④

22、社会分工的发展以及生产社会化程度的提高，世界各国、各地区的经济活动呈现出越来越超出一国和地区的范围而相互联系和密切结合的趋势。经济全球化本质上是（ ）。

A、资源配置的全球化

- B、贸易的全球化
- C、生产的全球化
- D、资本的全球化

23、成贵高铁即将于 2019 年年底开通运营，高铁以其舒适安全快捷的性能，低于机票的价格，对民航业带来了巨大的挑战。成都至贵阳的机票票价最有可能作出的反应是（ ）。

- A、下调，因为高铁与民航是互补商品
- B、上调，因为高铁与民航是互为替代商品
- C、上调，因为高铁与民航是互补商品
- D、下调，因为高铁与民航是互为替代商品

24、从交易对象的属性及它们在社会再生产过程中的作用角度划分，我们可以把市场划分为产品市场和要素市场两大类。下列不属于要素市场的是（ ）。

- A、劳动力市场
- B、生产资料市场
- C、消费品市场
- D、金融市场

25、国家与其他社会组织的根本区别在于国家的主要目的是维护秩序、安全以及增进公民福利，这种观点是（ ）。

- A、指出国家的本质就是促进社会的发展
- B、没有揭示出国家的阶级本质
- C、说明国家的唯一属性是社会性
- D、强调国家的性质是由全体公民决定的

26、关于法与宗教的关系，下列哪种说法是错误的？（ ）

- A、法与宗教在一定意义上都属于文化现象
- B、法与宗教都在一定程度上反映了特定人群的世界观和人生观
- C、法与宗教在历史上曾经是浑然一体的，但现代国家的法与宗教是分离的
- D、法与宗教都是社会规范，都对人的行为进行约束，但宗教同时也控制人的精神

27、在一次聚会上，张某发现刘某的手机是自己不久前丢失的。事实是，该手机是王某在公交车上捡到后卖给刘某的，交易时刘某对此并不知情。据此，我们可判定（ ）。

- A、王某应承担道义责任，但不需承担法律责任
- B、刘某属于善意第三人，已取得该手机所有权
- C、张某是手机所有权人，可请求刘某归还手机

D、刘某应归还张某手机，张某须返还刘某购机款

28、甲与国有公司仓库保管员乙合谋后，由甲在乙值班时将库存物资运出。销赃所得 3 万元由二人平分。在本案中（ ）。

- A、甲、乙都构成贪污罪
- B、甲、乙都构成盗窃罪
- C、甲构成盗窃罪，乙构成贪污罪
- D、甲构成掩饰、隐瞒犯罪所得罪，乙构成盗窃罪

29、下列关于劳动争议的解决方式的表述哪些是正确的？（ ）

- ①调解原则适用于劳动仲裁和诉讼程序
- ②在劳动仲裁前必须先行调解
- ③劳动争议仲裁的裁决是终局的
- ④在当事人提起诉讼之前，必须先进行劳动仲裁

- A、①②
- B、①④
- C、②③
- D、③④

30、根据我国《公司法》规定，下列各项中，不属于有限责任公司监事会行使的职权有（ ）。

- A、检查公司财务
- B、提议召开临时股东会
- C、对董事的行为进行监督
- D、决定公司内部管理机构的设置

31、作家甲的私人书信被乙收藏。对此，下列选项正确的是（ ）。

- A、书信著作权和书信原件所有权均归甲
- B、书信著作权和书信原件所有权均归乙
- C、书信著作权归甲，书信原件所有权归乙
- D、书信著作权归乙，书信原件所有权归甲

32、下列国家机关中，有权制定地方性法规的有（ ）。

- ①省、自治区、直辖市的人民代表大会及其常委会
- ②省、自治区、直辖市的人民政府
- ③省级人民政府所在地的市级人民代表大会及其常委会
- ④省级人民政府所在地的市级人民政府

- A、①②
- B、①③
- C、②③
- D、③④

33、2018年7月，甲、乙、丙合开了一家餐厅，甲以现金20万出资，乙以其所有的房屋出资，丙以担任厨师工作的劳务出资。2019年3月，餐厅欠某公司5万元贷款，后甲因与其他合伙人发生矛盾，于2019年5月退伙。上述债务应当（ ）。

- A、由乙独立承担
- B、由乙和丙承担连带责任
- C、由甲和乙承担连带责任
- D、由甲、乙和丙共同承担连带责任

34、下列关于行政处罚的适用表述正确的是（ ）。

- ①违法行为在一年内未被发现的，不再给予行政处罚
- ②对当事人的同一个违法行为，可以给予两次以上罚款的行政处罚
- ③不满14周岁的人有违法行为的，不予行政处罚，责令监护人加以管教
- ④已满14周岁不满18周岁的人有违法行为的，应从轻或减轻行政处罚

- A、①②
- B、①③
- C、②③
- D、③④

35、下列说法不符合《消费者权益保护法》的是（ ）。

- A、消费者在展销会上购买商品，其合法权益受到损害的，只能向销售者要求赔偿
- B、消费者在购买商品或接受服务时，有权拒绝经营者的强制交易行为
- C、经营者有搜查身体，侵犯人身自由等侵害消费者人身权益的行为，造成严重精神损害的，受害人可以要求精神损害赔偿
- D、对侵害众多消费者合法权益的行为，消费者协会可以向人民法院提起诉讼

36、监察机关为防止被调查人及相关人员逃匿境外，经（ ）批准，可以对被调查人及相关人员采取限制出境措施，由公安机关依法执行。

- A、国家监察委员会
- B、上级监察机关
- C、公安机关

D、省级以上监察机关

37、小李在工作中积极认真，但主管领导总是视而不见，没有给予其及时的认可和鼓励。时间一长，小李的工作积极性消磨殆尽。这属于强化理论的（ ）。

- A、积极强化
- B、消极强化
- C、消失
- D、惩罚

38、下列选项中，属于群体规模扩大时，可能产生的后果的是（ ）。

- A、对指示和领导的理解要求较少
- B、群体可能对小问题提高了敏感度
- C、群体领导者不得不进行更多的协调活动
- D、成员表达思想变化较少

39、社会环境中有的因素直接影响着人的行为，有的则比较间接；有的因素对人的生存状态影响巨大，有的则影响微弱。由此体现了社会环境的（ ）。

- A、变动性
- B、复杂性
- C、层次性
- D、稳定性

40、下列沟通联络中的障碍属于客观障碍的有（ ）。

- ①组织机构中间层次过多，信息从高层到基层产生失真
- ②信息发送者和接收者的空间距离太远，接触机会少
- ③下级人员的畏惧感产生的障碍
- ④主管人员和下级之间相互不信任

- A、①②
- B、①③
- C、②④
- D、②③

41、在领导生态系统中，领导者、被领导者与领导环境之间构成了一种相互依存、相互作用的互动关系，其中领导活动的基本关系是（ ）。

- A、领导者与被领导者间的互动关系
- B、领导者对被领导者的作用

- C、领导者与领导环境之间的互动关系
- D、被领导者与领导环境之间的互动关系

42、下列关于公文写作的说法，正确的有（ ）。

- ①通报传达的是重要精神或情况，通知传达的是上级指示
- ②函的权威性要低于命令、通知等文种
- ③为使上行文能得到及时的处理，应在文中多标注几个主送机关
- ④出席人既可以放在纪要的前言处，也可以放在结尾处

- A、①②
- B、①③
- C、①④
- D、②③

43、在公文拟稿中，如要引用某份公文，应当（ ）。

- A、先引发文机关名称，后引发文字号
- B、先引发文字号，后引标题
- C、先引标题，后引发文字号
- D、先引发文字号，后引发文机关名称

44、定势效应是指有准备的心理状态能影响后续活动的趋向、程度以及方式，下列成语或俗语能反映这个效应的是（ ）。

- ①先入为主
- ②立竿见影
- ③疑人偷斧
- ④心无旁骛

- A、①②
- B、①③
- C、①④
- D、②③

45、根据现代统计学的研究成果，“关键的事情总是少数，一般的事情常常是多数”，这意味着管理工作最应该重视（ ）。

- A、灵活、及时、适度
- B、客观、精确、具体
- C、突出重点、强调例外

D、协调计划和组织工作

46、非正式团体对正式团体的影响是多重的，下列说法不正确的是（ ）。

- A、非正式团体对正式团体的影响都是正面的，都是积极的
- B、非正式团体也容易传播流言蜚语，影响正式团体的控制力
- C、非正式团体可以发挥沟通意见、稳定情绪、互帮互学的效应
- D、非正式团体对正式团体的影响是一把双刃剑

47、计算机病毒通常要破坏系统中的某些文件或数据，它（ ）。

- A、属于主动攻击，破坏信息的可用性
- B、属于主动攻击，破坏信息的可审性
- C、属于被动攻击，破坏信息的可审性
- D、属于被动攻击，破坏信息的可用性

48、南极洲被称为“陨石的宝库”，是一个盛产陨石的地方，这是因为南极洲独特的陨石富集机制，把落到南极洲各处的陨石汇集起来，形成陨石富集区。南极洲形成独特的陨石富集机制，主要是因为（ ）。

- A、地表径流多
- B、冰层流动性大
- C、地势起伏大
- D、全球气候变暖

49、人们常常吟诵“独上高楼，望尽天涯路”“蜀道之难，难于上青天”“路漫漫其修远兮，吾将上下而求索”著名诗词来激励自己。以上三句话依次引用的文学形式分别为（ ）。

- A、楚辞、汉赋、唐诗
- B、楚辞、唐诗、宋词
- C、宋词、唐诗、楚辞
- D、唐诗、宋词、元曲

50、20 世纪上半期发生的两次世界大战给人类文明带来了空前的浩劫，深刻影响着人类社会的发展进程。

以下关于两次世界大战共同点的表述，不正确的是（ ）。

- A、原因都是帝国主义经济政治发展不平衡的加剧
- B、都客观上推动了科学技术的迅速发展
- C、性质都是帝国主义战争
- D、战后都形成了新的世界格局

51、据考证，世界茶树的原产地就在中国云贵高原一带，其中有“高原古茶树之乡”美誉的久安拥有丰富的茶树资源，境内具有保护价值的茶树在 54000 丛以上，树龄均在 600 年以上，贵州出好茶的主要原因有（ ）。

- ①昼夜温差较小
- ②纬度低，热量充足
- ③光照较强
- ④水和空气洁净
- ⑤病虫害少

- A、①②③
- B、②③④
- C、①③⑤
- D、②④⑤

52、中国四大发明西传的先后顺序是（ ）。

- A、造纸术——活字印刷术——指南针——火药与火器
- B、活字印刷术——造纸术——火药与火器——指南针
- C、造纸术——指南针——火药与火器——活字印刷术
- D、指南针——造纸术——火药与火器——活字印刷术

53、在地理环境中，山脉常常成为一种地理分界线。下列山脉与其地理界线的对应关系中，正确的是（ ）。

- ①省区分界线——武夷山——福建省与安徽省
- ②国界线——阿尔泰山——中国与蒙古
- ③水系的分水岭——巴颜喀拉山——长江水系与珠江水系
- ④温度带的地理分界线——秦岭——暖温带与亚热带

- A、①②
- B、①③
- C、②④
- D、③④

54、近地面大气臭氧主要是石化工业、加油站、汽车尾气等排放的挥发性有机物与氮化物，在高温环境与强紫外线照射下，发生光化学反应生成。当近地面的大气臭氧浓度过高时，会对人类及生态环境造成损害，应对臭氧危害的措施是（ ）。

- A、减少室内通风换气次数
- B、用环保材料进行家庭装修
- C、少用私家汽车，绿色出行
- D、关停部分电器，节约用电

55、下列历史事件与相关人物对应错误的是（ ）。

- A、长平之战：白起、赵括
- B、戊戌变法：光绪皇帝、梁启超
- C、玄武门之变：李渊、李世民
- D、八王之乱：苻坚、谢玄

56、有人形象地说南京既是中国近现代史的起点，也是中国近代史的终点。下面能够佐证这种说法的两个历史片段是（ ）。

- ①在南京江面签订了《南京条约》
- ②洪秀全在南京颁布《天朝田亩制度》
- ③孙中山在南京成立中华民国临时政府
- ④人民解放军占领南京国民政府“总统府”

- A、①②
- B、①④
- C、②④
- D、③④

57、9月28日，2019年女排世界杯在日本战罢第十轮，中国女排发挥出色，以3：0战胜塞尔维亚队，提前一轮夺得女排世界杯冠军，这也是中国女排第五次夺得女排世界杯冠军，第（ ）次夺得世界冠军。

- A、7
- B、8
- C、9
- D、10

58、当地时间2019年9月14日，数架无人机袭击了（ ）石油设施，导致该国原油日产量减少570万桶，日均产量的50%，该事件对全球石油供应和能源安全，乃至对全球经济都产生威胁。

- A、沙特阿拉伯
- B、伊朗
- C、阿联酋
- D、卡塔尔

59、国际货币基金组织IMF，执行董事会近日宣布，（ ）将于2019年10月1日出任IMF总裁，任期5年。

- A、拉加德
- B、卡恩
- C、陈冯富珍

D、格奥尔基耶娃

60、2019年10月1日上午，庆祝中华人民共和国成立70周年大会在北京天安门广场隆重举行，20余万军民参加盛大的阅兵仪式和群众游行欢庆共和国70华诞。此次阅兵式中，属于首次亮相的先进武器装备有（ ）。

- ①东风-41 洲际导弹
- ②轰-6K 战略轰炸机
- ③巨浪2 潜射核导弹
- ④99 式主战坦克

- A、①②
- B、①③
- C、①④
- D、②③

61、美国管理学家德鲁克曾说过：“倘若要所有的人没有短处，其结果至多只是一个平平淡淡的组织。”这体现了人员配备中的（ ）。

- A、职务要求明确原理
- B、用人之长原理
- C、责权利一致原理
- D、公开竞争原理

二、言语理解与表达。本部分包括表达与理解两方面的内容。请根据题目要求，在四个选项中选出一个最恰当的答案。

62、水污染防治之难，在于水的_____。水自源头奔流而下，被沿岸居民、企业反复利用，任何环节疏于治理，都可能让水变脏。水往低处流的特性，也导致“上游排污，下游遭殃”，上游地区的污水如不加处理直流入下游，下游往往_____也难以应对。

依次填入画横线部分最恰当的一项是：

- A、循环性 殚精竭虑
- B、地域性 一掷千金
- C、流动性 竭尽全力
- D、便利性 废寝忘食

63、一提到“地沟油”，人们都_____，往往第一反应是地沟油是一种质量极差、极不卫生的非食用油。那么可不可以让地沟油_____呢？如果放宽思路就会发现，地沟油还是有用武之地的。依次填入画线部分最恰当的是（ ）。

- A、咬牙切齿 物尽其用

- B、痛心疾首 点铁成金
- C、众口一词 脱胎换骨
- D、深恶痛绝 变废为宝

64、自然资源并非是取之不尽、用之不竭的。现在，大自然被过度开发，因此保护自然迫在眉睫，而保护观念的改变则是_____。以前，我们觉得保护动物就要把动物从自然里拿出来，放在一个我们_____提供的很好的环境中来保护，但结果_____。只有依赖自然环境和生态系统才能真正保护好生物多样性。依次填入画横线部分最恰当的一项是（ ）。

- A、万全之策 精心 适得其反
- B、当务之急 统一 一败涂地
- C、重中之重 单独 事与愿违
- D、大势所趋 专门 南辕北辙

65、文明的进展并不完全像是一股奔腾直前、日趋佳境的巨流。如果我们用一种相当大的比例尺把它绘制成图，也许会具有上述外观。但这种广泛的看法往往会_____细节，而我们对这一过程的全部理解却必须_____于这种细节。假如我们从绵延几万年的全部人类历史来看，新时代的出现往往是相当突然的。填入画横线部分最恰当的一项是（ ）。

- A、淡化 超越
- B、模糊 着眼
- C、忽视 定位
- D、无视 立足

66、不过仍旧回到“风景”罢；在这里，人依然是“风景”的构成者，没有了人，还有什么可以称道的？再者，_____。

填在画横线部分与上文衔接最为恰当的句子是（ ）。

- A、不是内生活极其充满的人作为这里的主宰，是不值得怀念的啊！
- B、内生活极其充满的人作为这里的主宰，难道是不值得怀念吗？
- C、如果不是内生活极其充满的人作为这里的主宰，那又有什么值得怀念？
- D、如果不是内生活极其充满的人作为这里的主宰，根本就不值得怀念！

67、娃娃鱼不善于追捕，只是隐蔽在滩口的乱石间，发现猎物经过时，进行突然袭击。它的牙齿又尖又密，猎物进入口内后很难逃掉。它的牙齿不能咀嚼，只是张口将猎物囫圇吞下，然后在胃中慢慢消化。娃娃鱼有很强的耐饥本领，甚至两三年不进食也不会饿死。它同时也能暴食，饱餐一顿可增加体重的五分之一。食物缺乏时，还会出现同类相残的现象，甚至以卵充饥。娃娃鱼喜食鱼、蟹、虾、蛇等动物。

这段文字介绍了娃娃鱼的（ ）。

- A、性情特点
- B、生活特性
- C、捕食习惯
- D、消化功能

68、纵观世界，新的垃圾处理时代正在到来。前不久，俄罗斯科学家已经可以利用等离子技术来处理垃圾焚烧过程中产生的有害气体，并对城市生活制造的“污泥浊水”进行无害化处理，使其转为腐殖酸肥料。德国科学家创造出“风拣技术”，令世界看到了垃圾处理的广阔未来。该技术终结了垃圾的人工分拣，让风代替人去对垃圾中的塑料、玻璃、纸张等进行分拣，从而将垃圾处理工艺提高到了一个前所未有的新阶段。

最适合做这段文字标题的是（ ）。

- A、垃圾：放错地方的资源
- B、科技：垃圾处理的关键
- C、风力：新时代的“机器人”
- D、无害化：垃圾处理的未来

69、中国传统文化的内容，体现了当今全人类的普遍价值观念，极富现代意蕴。这些内容，既是民族的，又是全人类的；既是传统的，又是现代的。我们把这些内容用国际社会容易理解的形式对外传播，比较容易得到认同，从而有助于提升中华文化的国际影响力和亲和力，提升我国在国际社会中的软实力。同时，这也有助于在全世界塑造我们国家的文明、友好、开放、包容的形象。

这段话主要谈论的是（ ）。

- A、中国传统文化的现代价值
- B、提升我国软实力的途径
- C、中国文化的国际影响力
- D、弘扬中国传统文化的意义

70、“办公室里三代人，70后存钱，80后投资，90后负债，而90后的父母在替孩子还贷。”这句话，道出了以90后乃至00后为主的部分年轻人超前消费、负债消费的典型现象。年纪轻轻，却早早背上了债务负担，成为“负翁”。有媒体调查发现，越来越低的借钱门槛、过度消费的刻意诱导等，对涉世未深的年轻人负债消费推波助澜。

作者接下来最可能谈论的是（ ）。

- A、应该如何看待年轻人的透支消费
- B、子女买房、父母还贷的啃老现象
- C、媒体对健康生活方式的引导作用
- D、中国单身人群的消费行为大调查

71、从经济学角度看，基本问题有两个：一是激励机制问题，二是协调问题。归根到底，制度是用来解决这两个问题的。无论用什么方法，只要能解决就是好的制度。所以世界上并不存在一种标准的制度，当人们脱离这些基本问题，简单地套用某些概念的时候，就套出毛病来了。

这段文字意在说明（ ）。

- A、解决激励机制与协调问题的重要性
- B、如何运用经济学原理评价一种制度
- C、如何运用经济学原理解决实际问题
- D、制定制度的根本目的与评价标准

72、将以下句子重新排列，语序正确的一项是（ ）。

- ①新的产业成长将较为缓慢，无法对冲前者带来的负面影响
- ②受限制的行业在较短时期内会因政策的压力而放慢增长
- ③但是，经济转型政策在短期内对经济增长带来的负面影响显而易见
- ④同时，受扶植政策不到位、市场培育滞后、技术开发存在瓶颈等因素影响
- ⑤近几年来，政府通过各类手段，促使产业结构升级，促进经济的可持续发展

- A、①②④⑤③
- B、②③⑤④①
- C、③①④⑤②
- D、⑤③②④①

73、将以下句子重新排列，语序正确的一项是（ ）。

- ①但作为个人，不少中国人还觉得自己一无所有
- ②正因如此，我们更需要对自己生存的状态有理性的认识，克服狭隘的“受害者情结”
- ③否则，崛起的中国将难以担当与自己的国际地位相称的责任
- ④作为整体，中国在上世界上举足轻重
- ⑤国家之强和个人之弱使一些人心理失衡，觉得自己活得还是像半殖民地时代受人家欺负的受害者

- A、①④⑤②③
- B、③①⑤④②
- C、④①⑤②③
- D、⑤③④①②

74、下面句子中，没有错别字的一句是（ ）。

- A、三天的时间里，把栏目标志、片头改过来又改回去，这在央视的历史上是决无仅有的
- B、音乐界、教育界一些知名人士大声疾呼：让好儿歌尽快走向我们的少年儿童

- C、如果那里的劳动力素质普遍偏低，引进几个人才也是杯水车薪，无计于事
- D、这一带山清水秀，没有任何污染，是人们度假休闲的理想场所

75、选出下列各句中运用修辞方法不同的一句（ ）。

- A、柳枝染上了嫩绿，在春风里尽情飘摆，舒展着自己的腰身
- B、一架架风筝在同白云戏耍，引得无数的人仰望天穹，让自己的心也飞上云端
- C、燕子有一个剪刀似的尾巴
- D、连翘花举起金黄的小喇叭，向着春天吹奏着生命之歌

三、数量关系。在这部分试题中，每道题呈现一段表述数字关系的文字，要求你迅速、准确地计算出答案。

76、下列选项中。符合数列“1，6，15，28，（ ），66”排列规律的是（ ）。

- A、35
- B、40
- C、45
- D、56

77、下列选项中。符合数列“ $\frac{2}{3}$ ，3，4，14，58，（ ）”排列规律的是（ ）。

- A、814
- B、836
- C、802
- D、828

78、下列选项中。符合数列“1+2，2+4，3+6，1+8，2+10，3+12，……（ ），……”排列规律的是（ ）。

- A、1+24
- B、2+24
- C、3+26
- D、1+26

79、10个箱子总重100公斤，且重量排在前三位数的箱子总重不超过重量排在后三位的箱子总重的1.5倍，问最重的箱子重量最多是多少公斤？（ ）

- A、 $\frac{200}{11}$
- B、 $\frac{500}{23}$
- C、20
- D、25

80、甲和乙两个汽车销售经理上个月都超额完成了自己的月度任务，已知公司奖金计算方法是超任务销售一辆汽车奖励 100 元，第 2、3、4..... 辆车奖励 300、500、700..... 元，如两人当月合计得到 1 万元的销售奖金，他们两人本月合计超任务销售了多少辆车？（ ）

- A、17
- B、16
- C、15
- D、14

81、在一次马拉松比赛中，某国运动员包揽了前四名，他们佩戴的参赛号码很有趣：运动员甲的号码加 4，乙的号码减 4，丙的号码乘 4，丁的号码除以 8，所得的数字都一样。这四个号码中有 1 个三位数号码，2 个两位数号码，1 个一位数号码，且其中一位运动员在比赛中取得的名次也与自己的号码相同。那么其中三位数的号码为（ ）。

- A、120
- B、128
- C、256
- D、512

82、某海关缉私巡逻船在执行巡逻任务时，发现其所在位置南偏东 30 度方向 12 海里处有一涉嫌走私船只，正以 20 海里/小时的速度向正东方向航行。若巡逻船以 28 海里/小时的速度追赶，在涉嫌走私船只不改变航向和航速的前提下，最快多久能追上？（ ）

- A、1
- B、1.25
- C、1.5
- D、1.75

83、现有一浓度为 15% 的盐水 30 千克，如果用 50 千克浓度更高的盐水和它混合，混合后的盐水浓度将大于 20% 而小于 35%，据此可知，后加入的盐水的浓度（假设浓度为 x ）范围是（ ）。

- A、 $23\% < x < 47\%$
- B、 $15\% < x < 35\%$
- C、 $15\% < x < 23\%$
- D、 $23\% < x < 50\%$

84、算式 31.719×1.2798 的整数部分是（ ）。

- A、37
- B、38

C、39

D、40

85、小李有 10 元、20 元的纸币若干张，面值共 180 元。如果将 20 元的纸币都换成等值的 50 元时纸币的张数减少的数量比 10 元的纸币都换成等值的 20 元时纸币的张数减少的数量少 1 张，问小李有多少张 10 元的纸币？

A、6

B、8

C、10

D、12

86、孙儿孙女的平均年龄是 10 岁，孙儿年龄的平方减去孙女年龄的平方所得的数值，正好是爷爷出生年份的后两位，爷爷生于上个世纪 40 年代。问孙儿孙女的年龄差是多少岁？

A、2

B、4

C、6

D、8

87、某跑步团的 3 位队员 A、B、C 在一环形湿地公园晨跑，三人同时从同一地点出发，A、B 按逆时针奔跑，C 按顺时针方向奔跑。A、B 两人晨跑速度之比为 16: 13，且他俩的速度（米/分）均为整数并能被 5 整除，其中 B 的速度小于 70 米/分，C 在出发 20 分钟后与 A 相遇，2 分钟之后又遇到了 B。那么，这个湿地公园周长为（ ）。

A、3300 米

B、3360 米

C、3500 米

D、3900 米

88、小王开车上班需经过 4 个交通路口，假设经过每个路口遇到红灯的概率分别为 0.1，0.2，0.25，0.4，则他上班经过 4 个路口至少有一处遇到绿灯的概率是（ ）。

A、0.988

B、0.899

C、0.989

D、0.998

四、判断推理。本部分包括图形推理、定义判断、类比推理和逻辑判断四种类型的试题，在四个选项中选出一个最恰当的答案。

89、反事实思维通常是在头脑中对已经发生了的事件进行否定，然后表现为原本可能发生但现实并未发生的心理活动。根据发生的方向可将反事实思维分为上行反事实思维和下行反事实思维。上行反事实思维，是对于过去已经发生了的事件，想象如果满足某种条件，就有可能出现比真实结果好的结果；下行反事实思维，是对过去已经发生了的事件，想象如果满足某种条件，就有可能出现比真实结果坏的结果。

根据上述定义，下列各项中属于下行反事实思维的是（ ）。

- A、要是当时好好复习，这次考试就可以通过了
- B、如果我发挥的稍微差一点，就与奖牌失之交臂了
- C、如果祖父还活着，他一定不愿意看到今天这个局面
- D、如果没有带这么多东西的话，我们现在就可以跑的快点了

90、习得性无助是指将多次失败无条件地归因于自身因素的个体，会习得一种自我失控感，认为自己的一切努力都是无效的，因此会放弃努力，被动屈从，变得淡漠而毫无激情。

根据上述定义，下列不属于习得性无助的是（ ）。

- A、小红因弹钢琴出错屡遭母亲训斥，她认为自己没有音乐天分，不再愿意练习钢琴了
- B、小李曾交往过好几个女朋友，但都以分手告终，于是他认为自己没有魅力，再也不敢和女孩交往了
- C、小王工作中粗心大意，常出现失误，被领导批评几次后工作细致了许多，近期再没被领导批评过
- D、小张大学所学的专业相对冷门，在多次求职无果后，他便不再对外出工作抱有热情

91、相对反义词：也称极性反义词。这类反义词在意义上互相对立，肯定甲必否定乙，肯定乙必否定甲；但是，否定甲不一定就是肯定乙，否定乙也不一定就是肯定甲。根据上述定义，下列属于相对反义词的一组是（ ）。

- A、多——少
- B、曲——直
- C、生——死
- D、有——无

92、沉没成本是指已经付出且不可收回的成本。沉没成本是由过去的决策或环境决定的，它所造成的成本是不能由现在或将来的任何决策而改变的。

根据上述定义，下列不涉及沉没成本的是（ ）。

- A、某煤矿的煤炭已经开采完，矿井里的一些采掘设备由于无法取出，只好被废弃
- B、小李花 100 美元买了一台二手台式电脑，回国时由于无法携带，只好忍痛将电脑丢弃
- C、小陈如果在承包的山林中放养野鸡，比放养野兔的年收益更多，但管理更多，于是他选择了放养野兔
- D、小张准备约小丽一起去看电影，因为小丽临时加班，又不能退票，小张只好将两张电影票充当了留言条

93、某单位组织职工进行体检，职工可自愿报名参加。老王碰到新来的小李，聊起此事，老王提醒小李说：

“单位组织体检呢，赶紧报名去吧”。小李说：“我身体健康着呢，不用报了。”

以下除哪项外，都可以作为小李的回答所包含的假设（ ）。

- A、如果身体不健康，则要报名参加体检
- B、只要我身体健康，我就不必参加体检
- C、凡是报名参加体检的，都是身体不健康的
- D、只有身体不健康的人，才报名参加体检

94、甲、乙、丙均为教师，其中一位是大学教师，一位是中学教师，一位是小学教师。并且大学教师比甲的学历高，乙的学历与小学教师不同，小学教师的学历比丙的低。

由此可以推出（ ）。

- A、甲是小学教师，乙是中学教师，丙是大学教师
- B、甲是中学教师，乙是小学教师，丙是大学教师
- C、甲是大学教师，乙是小学教师，丙是中学教师
- D、甲是大学教师，乙是中学教师，丙是小学教师

95、俗话说：不入虎穴，焉得虎子。对这句话理解不正确的是（ ）。

- A、进了虎穴，就一定能得到虎子
- B、只有进虎穴，才可能得到虎子
- C、即使进了虎穴，也不一定就能得到虎子
- D、要得到虎子，就必须得进虎穴

96、某村年轻女性多于年轻男性，这部分年轻人中外出务工的多于在家种地的。如果上述表述为真，则下列哪一项为真？（ ）

- A、外出务工的年轻女性多于外出务工的年轻男性
- B、在家种地的年轻男性少于外出务工的年轻女性
- C、在家种地的年轻男性少于外出务工的年轻男性
- D、在家种地的年轻女性多于在家种地的年轻男性

97、人们在社会生活中常会面临选择，要么选择风险小、报酬低的机会，要么选择风险大、报酬高的机会。究竟是在个人决策的情况下富于冒险性，还是在群体决策的情况下富于冒险性？有研究表明，群体比个体更富有冒险精神，群体倾向于获利大但成功率小的行为。

以下哪项如果为真，最能支持上述研究结论？（ ）

- A、在群体进行决策时，人们往往会比个人决策时更倾向于向某一个极端偏斜，从而背离最佳决策
- B、个体会将其意见与群体其他成员相互比较，因其想要被其他群体成员所接受与喜爱，所以个体往往会顺从群体的一般意见

C、在群体决策中，很可能出现以个体或子群体为主发表意见、进行决策的情况，使群体决策为个体或子群体所左右

D、群体决策有利于充分利用其成员不同的教育程度、经验和背景，他们的广泛参与有利于提高决策的科学性

98、前瞻：预见：回溯（ ）

A、深谋远虑：未雨绸缪：鼠目寸光

B、标新立异：特立独行：循规蹈矩

C、犬牙交错：参差不齐：顺理成章

D、墨守成规：井然有序：纷乱如麻

99、尘：伐（ ）。

A、信：嵩

B、眉：鸟

C、明：清

D、让：休

100、纠纷：诉讼：裁判（ ）。

A、损害：车祸：赔偿

B、文学作品：作家：写作

C、学习：借鉴：创新

D、书籍：撰写：纸张

五、判断题。判断下列说法的正误。

101、全面深化改革总目标是实现社会主义现代化和中华民族伟大复兴。（ ）

102、国务院部门规章不可设定行政许可。（ ）

103、京剧中一般用黑色脸谱来表示忠勇侠义。（ ）

104、三人同行时，并行以中者为尊，前后行时，前者为尊。（ ）

105、诗句“曾经沧海难为水，除却巫山不是云”，表达作者对友人的思念之情。（ ）

106、社会主义和资本主义是两种性质根本不同的理论和实践。（ ）

107、遭遇火灾时，如火势较大无法撤出，应尽快躲避到床下、桌下或壁橱里。（ ）

108、铁在含有酸气、氮气的水蒸气中，或接触电解质溶液时，锈蚀得特别快。（ ）

109、过度集权会导致决策质量降低。（ ）

110、“春江潮水连海平，海上明月共潮生”是苏东坡的名句。（ ）

参考答案

1、B

本题考查政治。

A项错误，真理是客观的，不以人的意志为转移，具有绝对性，真理是具体的，有条件的，任何真理都是相对于特定的过程来说的，都是主观与客观、理论与实践的具体的历史的统一。选项中“客观与主观相符合的哲学范畴”表述错误，应是“主观与客观相符合的哲学范畴”，且题干强调的是真理是具体的、有条件的。

B项正确，“真理是在漫长地发展着的认识过程中被掌握的”说明真理为一定的历史条件所限制，是具体的、有条件的。“每一步都是它前一步的直接继续”说明真理在发展过程中不断超越自身，不断发展。

C项错误，认识的反复性是指，由于受客观条件的限制，人类追求真理的过程不是一帆风顺的，这就决定了人们对一个事物的正确认识往往要经过从实践到认识，再从认识到实践的多次反复才能完成。真理与谬误往往是相伴而行的，真理总是在与谬误的斗争中向前发展的，随着实践的发展总会发现真理是客观的和具体的。

D项错误，真理的内容来自物质世界的客观事物及规律，真理的内容不依赖于人和人类的主观意志，但是要受到一定历史条件的限制，不能超越历史条件。

故正确答案为B。

2、A

本题考查政治。

党的十九大报告指出：“要深刻认识党面临的执政考验、改革开放考验、市场经济考验、外部环境考验的长期性和复杂性，深刻认识党面临的精神懈怠危险、能力不足危险、脱离群众危险、消极腐败危险的尖锐性和严峻性，坚持问题导向，保持战略定力，推动全面从严治党向纵深发展。”

故正确答案为A。

3、D

本题考查政治。

(1) 错误，事物的发展是由量变到质变，又在新质的基础上开始新的量变，如此循环，不断前进。即在事物发展过程中，量变和质变都具有重要作用。

(2) 错误，量变是指事物在数量上的增加或减少以及场所的变更，是一种连续的、逐渐的、不显著的变化。不一定是数量的增加引起质变。

(3) (4) 正确，唯物辩证法认为：事物的发展总是从量变开始，量变是质变的必要准备；量变达到一定程度必然引起质变，质变是量变的必然结果；事物的发展就是这样由量变到质变，又在新质的基础上开始新的量变，如此循环，不断前进。题干中“钉钉子要一锤一锤接着敲，钉牢一颗再钉下一颗，最终必大有成效”，体现了质量互变规律。

(3)、(4) 正确。

故正确答案为D。

4、C

本题考查政治。

A项错误，人们的价值选择是在价值判断的基础上作出的。价值判断与价值选择会因时间、地点和条件的变化而不同，具有社会历史性特征。题干未体现该哲理。

B项错误，价值判断和价值选择形成的基础是社会实践。但题干没有强调实践与价值判断和价值选择的关系。

C项正确，价值判断与价值选择的主体差异性：人们的社会地位不同、需要不同，价值判断和价值选择就不同；人们认识事物的角度不同，价值判断和价值选择就会不同；人们站在不同的立场上，就会有不同的价值观念，就会作出不同的价值判断和价值选择。悲观者和乐观者对同问题的价值判断不同，这说明主观因素影响人们的价值判断。

D项错误，前途是光明的，道路是曲折的，在前进中有曲折，在曲折中向前进，是一切新事物发展的途径。题干未体现该哲理。

故正确答案为C。

5、A

本题考查政治。

文化传承与创新关系：不能离开传统文化，空谈文化创新。漠视对传统文化的批判性继承，就会失去文化创新的根基；体现时代精神是文化创新的重要追求。文化创新，表现在为传统文化注入时代精神的努力之中。

(1) 正确，中华优秀传统文化需要通过创新性发展和创造性转化，以活化的新形式发扬其深厚内涵，涵养中国精神，滋润现代人生。《哪吒》通过对传统文化《封神演义》为原型进行再创作，结合电影的播放形式，以及特效和符合当代文化与审美的剧本，实现口碑票房双赢，使传统文化更好地在这个时代继续传承与发展。

(2) 正确，要进行文化创新，在继承的基础上发扬光大。继承是为了深入地了解传统文化，借以认识民族的根，认识文化的意义。中华优秀传统文化是支撑文化创新的强大基因。

(3) 错误，创新是文化富有生机与活力的重要保证，题干重在强调创新对传统文化的重要作用，选项颠倒了二者的关系。

(4) 错误，立足社会实践是优秀传统文化创新的根本途径。与现代文化融合体现时代精神，继承传统推陈出新，这是中华优秀传统文化创新的基本途径之一。

(1) (2) 正确。

故正确答案为A。

6、D

本题考查政治。

党的十九大报告指出，我国经济已由高速增长阶段转向高质量发展阶段，正处在转变发展方式、优化经济结构、转换增长动力的攻关期，建设现代化经济体系是跨越关口的迫切要求和我国发展的战略目标。

故正确答案为D。

7、B

本题考查政治。

社会存在决定社会意识，社会意识是社会存在的反映。有什么样的社会存在就有什么样的社会意识；社会存在的变化发展决定社会意识的变化发展。

(1) 正确，社会存在决定社会意识，社会意识是社会存在的反映。改革开放决策作为社会意识，依据于变化发展的社会存在。

(2) 错误，生产力和生产关系的矛盾、经济基础和上层建筑的矛盾，是人类社会的基本矛盾，社会基本矛盾是社会发展的根本动力。

(3) 错误，十九大报告指出，人民是历史的创造者，是决定党和国家前途命运的根本力量。

(4) 正确，党是中国特色社会主义事业的坚强领导核心，人民群众是历史的创造者和改革开放事业的实践主体。改革开放40年的壮阔历程，充分体现了党的主张与人民要求的高度统一，坚持了科学性与人民性的统一。

(1) (4) 正确。

故正确答案为B。

8、B

本题考查政治。

主要矛盾在事物发展过程中处于支配地位、决定着事物的发展进程。这就要求我们办事情首先要抓住主要矛盾，集中力量解决主要矛盾。

(1) 错误，集中力量解决重点问题体现的是抓主要矛盾而非矛盾的主要方面。

(2) 正确，贫困问题在我国发展过程中，是确实存在的，我们要正视矛盾的客观性，同时，题干强调“扭住‘精准’，找对‘穷根’”，就是强调要抓关键、抓核心。

(3) 正确，题干强调“扭住‘精准’，找对‘穷根’”，就是强调要抓主要矛盾，集中力量解决主要矛盾。

(4) 错误，要坚持主观与客观具体的历史的统一。

(2) (3) 正确。

故正确答案为B。

9、C

本题考查政治。

A项错误，谈判民主是民主的重要实现形式，常用于中央政府与地方政府间的谈判、政府与民众的谈判、非政府间主体的谈判及国际政府间谈判等活动中，谈判民主不是中国人民民主的特有形式。

B项错误，票决民主是公民通过投票的方式参与集体的事务的决定，是西方国家普遍采取的民主形式，不符合题意。

C项正确，党的十九大报告指出，协商民主是实现党的领导的重要方式，是我国社会主义民主政治的特有形式和独特优势。要推动协商民主广泛、多层、制度化发展，统筹推进政党协商、人大协商、政府协商、政协协商、人民团体协商、基层协商以及社会组织协商。加强协商民主制度建设，形成完整的制度程序和参与实践，保证人民在日常政治生活中有广泛持续深入参与的权利。

D项错误，竞争性民主一般指特定的政治主体以少数服从多数的原则，通过选举、竞选、投票、公决等竞争性的方式及机制参与政治的一种民主类型，是一种政治参与方式。竞争性民主的形式无法保证人民参与的广泛性，同时也不是中国特有的民主形式。

故正确答案为C。

10、B

本题考查政治。

(1) 正确，党的十七大首次把坚持基层群众自治制度纳入中国特色社会主义民主政治制度的基本范畴，明确指出：“人民依法直接行使民主权利，管理基层公共事务和公益事业，实行自我管理、自我服务、自我教育、自我监督，对干部实行民主监督，是人民当家做主最有效、最广泛的途径，必须作为发展社会主义民主政治的基础性工程重点推进。”

(2) 正确，1954年，我国制定了第一部宪法，明确规定中华人民共和国的一切权力属于人民，人民行使权力的机关是全国人民代表大会和地方各级人民代表大会。人民代表大会制度就正式确定在全国实行，并成为我国的根本政治制度。

(3) 错误，我国基本政治制度包括中国共产党领导的多党合作和政治协商制度、民族区域自治制度、基层群众自治制度。

(4) 正确，民族区域自治制度，是指在国家统一领导下，各少数民族聚居的地方实行区域自治，设立自治机关，行使自治权的制度。民族区域自治制度是我国的基本政治制度之一，是建设中国特色社会主义政治的重要内容。

(1)、(2)、(4) 正确。

故正确答案为B。

11、B

本题考查经济。

在经济衰退时期，通过发行国债，增加财政支出和减少税收，以刺激总需求增长，降低失业率，使经济尽快复苏，这称之为扩张性财政政策。

(1) 错误，减少审批，属于宏观调控中的行政手段，不属于财政政策。

(2) 正确，降低税率，提高税收起征点，可以减少税收，属于扩张性财政政策。

(3) 正确，增发国债、增加财政支出，属于扩张性财政政策，通过积极的财政政策，增加投资，刺激经济增长。

(4) 错误，本币贬值是货币政策，不是财政政策。

(2) (3) 正确。

故正确答案为 B。

12、C

本题考查政治。

(1) 应该是坚持为人民服务的工作态度，树立求真务实的工作作风。

(2) 正确，公民有监督的权利，通过“互联网+督查”，为公民监督提供了途径，有利于激发公民政治参与。

(3) 错误，公民基本的民主权利是选举权和被选举权等，材料未涉及。

(4) 正确，通过“互联网+督查”平台，有利于解决政府工作中的不作为、慢作为、乱作为，从而增强政府执行力，维护公信力。

(2) (4) 正确。

故正确答案为 C。

13、D

本题考查经济。

(1) 错误，我国的储蓄主要有活期储蓄和定期储蓄两大类，活期储蓄流动性强，灵活方便，定期储蓄流动性较差。

(2) 错误，股票投资的收益包括两部分，一部分是股息或红利收入，它来源于企业利润，另一部分收入源于股票价格上升带来的差价，由于股票价格要受到诸如公司经营状况、供求关系、银行利率、大众心理等多种因素的影响，其波动具有很大的不确定性。

(3) 正确，通过购买保险，投保人把风险转移给保险人，使自己所承担的风险损失下降，这体现出保险的保障功能和“人人为我，我为人人”的互助功能。

(4) 正确，债券是一种债务证书，即筹资者给投资者的债务凭证，在我国的债券中，有的可以上市交易，从而使相关债券具有较好的流通性。

(3) (4) 正确。

故正确答案为 D。

14、C

本题考查经济。

A项错误，题干强调对“可能会对我国产生的影响”，选项表述的是对美国的影响，二者讨论的主体不一致。

B项错误，华为将无法向美国企业购买元器件，华为集团生产资料供应不足，但是企业生产并没有被迫中断，而是加大研发力度，突破核心技术。

C项正确，华为将无法向美国企业购买元器件，中方进口元器件受阻，迫使中国企业突破核心技术，提高我国经济抗风险能力。

D项错误，美国将华为及70家关联企业列入所谓的“实体清单”，未涉及设置关税壁垒。

故正确答案为C。

15、B

本题考查经济。

价值规律的基本内容是：商品的价值量是由生产该商品的社会必要劳动时间决定，商品交换要以价值量为基础实行等价交换。价值规律的表现形式为：商品价格受供求关系的影响，围绕价值上下波动。

①③正确，节前菜价升高，节后菜价下降已逐渐成为历年来“自然规律”。这种菜价波动的“规律”体现了价值规律的作用，反映了供求关系影响价格。

②错误，节日期间蔬菜供不应求，商品的价格此时高于价值。但是价格和供求关系相互制约，价格是由商品的价值决定的，价格以商品的价值为基础，始终围绕价值上下波动。节日期间菜价仍能正确反映价值。

④错误，节前菜价升高，节后菜价下降不能证明市场调节的盲目性、自发性缺陷，而是表现了价值规律的作用。

故正确答案为B。

16、C

本题考查经济。

财政赤字是指财政支出超过财政收入的部分。赤字的出现有两种情况，一是有意安排，被称为“赤字财政”或“赤字预算”，它属于财政政策的一种；另一种情况，即预算并没有设计赤字，但执行到最后却出现了赤字，也就是“财政赤字”或“预算赤字”。

故正确答案为C。

17、B

本题考查经济。

①正确，使用移动支付，改变了过去现金支付的形式，更加方便快捷。

②错误，使用移动支付，拓宽了交易的渠道，但完成交易使用的仍然是实实在在的货币，如果没有现实货币做基础，交易仍无法完成。

③错误，移动支付是以现实货币为基础，货币的发行量仍然以生产力为依据，因此不会减少流通中的货币量。

④正确，移动支付只是支付手段的改变，并没有改变商品交换中货币的媒介作用，所以货币仍执行的是流通手段职能。

①④正确。

故正确答案为B。

18、B

本题考查经济。

①错误，我国坚持和完善以公有制为主体，多种所有制经济共同发展的基本经济制度。PPP模式的目的是为了提提高非公有制经济在国民经济中的地位。

②正确，PPP模式为“公共私营合作制”，最终使合作各方达到比预期单独行动更为有利的结果，有利于激发市场主体活力，发挥社会资本在参与社会建设方面的作用。

③正确，PPP模式是指政府与私人组织之间，为了合作建设城市基础设施项目、提供某种公共物品和服务，以特许权协议为基础，形成一种伙伴式的合作关系，有利于处理好政府和市场的关系，提高政府公共服务水平。

④错误，PPP模式不一定能减少社会主体的投资风险，对增加国家的财政收入也没有直接作用。

②③正确。

故正确答案为B。

19、C

本题考查管理常识。

① 错误，政府部门对正确分类和投放的住户进行奖励，通过激励机制发挥了政府的宏观调控，而不是市场的作用

②正确，垃圾综合厂利用二维码进行垃圾分类是新的科技手段，创新了政府管理和服务的方式。

③正确，政府推广二维码垃圾分类的新方式，居民将二维码贴在垃圾上是政府管理与社会参与的有机结合，同时居民的环保意识也提高了。

④错误，垃圾分类新举措没有体现财政促进经济平稳运行的作用，与题意不符。

故正确答案为C。

20、A

本题考查经济。

A项错误，按当事人所享有的权利和承担的义务，金融工具可以分为债务凭证和所有权凭证。债务凭证是指在信用活动中产生的、用以证明债权债务关系的书面凭证。所有权凭证是产生占有或控制某物的法律权力的全部证据，如股票是一种所有权凭证。

B项正确，按融资方式划分，金融工具可以分为直接融资工具和间接融资工具。直接融资工具包括政府、企业发行的国库券、企业债券、商业票据、公司股票等；间接融资工具包括银行债券、银行承兑汇票、可转让大额存单、人寿保险单等。

C项正确，按照期限长短，金融工具可以分为货币市场金融工具和资本市场金融工具。货币市场工具是指短期资金的借贷市场上可供交易的金融工具。主要包括中央政府发行的短期国库券和其他短期债券、地方政府发行的短期债券、银行承兑汇票、商业承兑汇票等。资本市场是指证券融资和经营一年以上中长期资金借贷的金融市场。是代表公司股份的股权资产，其目的为企业筹措长期资金。

D项正确，按照是否与实际信用活动直接相关，金融工具可以分为基础性金融工具和衍生性金融工具。基础性金融工具是金融工具的一类，包括企业持有的现金、存放于金融机构的款项、普通股，以及代表在未来期间收取或支付金融资产的合同权利或义务等。衍生性金融工具是在货币、债券、股票等传统金融工具的基础上衍化和派生的，以杠杆和信用交易为特征的金融工具。

本题为选非题，故正确答案为A。

21、D

本题考查经济。

①错误，随着经济发展水平的提高，劳动力的工作水平也不断提高，与许多国家和地区相比，我国劳动力成本已不具有优势。

②正确，随着科技投入的不断增加，我国科技实力迅速发展，使得许多对科技要求较高的产业不会实现对外转移。

③正确，中国人口众多，内需市场庞大，大多数企业离不开中国市场，向外迁移会增加成本。

④正确，中国是世界上产业配套最齐全的国家，产业配套最完善，对协作化要求高的产业不能向外转移。

②③④正确。

故正确答案为D。

22、A

本题考查经济。

A项正确，经济全球化又称经济国际化，其主要内容包括生产的全球化、贸易的全球化和资本的全球化。经济全球化的本质是以跨国公司为主体，在全世界范围内实现资源的最佳配置，即资源配置的全球化。

B、C、D项错误，贸易全球化、生产全球化和资本全球化是经济全球化的内容。

故正确答案为A。

23、D

本题考查经济。

D项正确，在可以相互替代的两种商品中，一种商品价格下跌，消费者将会增加对该商品的需求量，从而

减少消费另一种商品，导致对另一种商品的需求量减少。高铁票价较低，消费者多选择乘坐高铁出行，从而减少乘坐飞机，因此高铁与民航互为替代商品。高铁以其舒适安全快捷的性能，低于机票的价格，冲击民航业，导致消费者对民航业的需求减少，需求影响价格，因此民航的飞机票价最有可能作出的反应是下调。

故正确答案为D。

24、C

本题考查经济。

要素市场是生产要素在交换或流通过程中形成的市场。要素市场主要包括：资金市场（金融市场）、劳动力市场（劳务市场）、技术市场、信息市场、房地产市场等。

A项正确，劳动力市场是指劳工供求的市场，属于要素市场。

B项正确，生产资料市场是市场体系的组成部分，是交换人们在物质资料生产过程中所需要使用的劳动工具、劳动对象等商品的市场，属于要素市场。

C项错误，消费者市场是指为满足自身需要而购买的一切个人和家庭构成的市场，属于产品市场，不属于要素市场。

D项正确，金融市场是资金融通市场，是指资金供应者和资金需求者双方通过信用工具进行交易而融通资金的市场，广而言之，是实现货币借贷和资金融通、办理各种票据和有价证券交易活动的市场，属于要素市场。

本题为选非题，故正确答案为C。

25、B

本题考查政治。

阶级性是国家的根本属性，国家的性质是由占统治地位的阶级的性质决定的。题干中的观点说明了国家与社会之间的关系，体现了国家具有社会属性，但没有揭示出国家的阶级属性，没有看到国家的阶级本质。

故正确答案为B。

26、C

本题考查法律常识。

法与宗教都是社会存在的反映，都是社会意识，属于上层建筑的范畴，并在一定程度上反映了特定人群的世界观，是广义的文化现象的组成部分。在社会发展的早期，法与宗教规范是浑然一体的，没有严格分离，都是人们行为的规范。但随着社会的发展，人类文明的进步，法与宗教逐渐分离，形成各自不同的调整范围。法只规范人们的行为，退出了对人们精神领域的调整。而宗教却在规范人们行为的同时，还控制人的精神。在当今社会，除了政教合一的国家以外，其他国家的法与宗教都严格分离，只有政教合一的国家还把某些宗教教义作为法的渊源。

本题为选非题，故正确答案为C。

27、C

本题考查法律常识。

《物权法》第一百零七条规定：“所有权人或者其他权利人有权追回遗失物。该遗失物通过转让被他人占有的，权利人有权向无处分权人请求损害赔偿，或者自知道或者应当知道受让人之日起二年内向受让人请求返还原物，但受让人通过拍卖或者向具有经营资格的经营者购得该遗失物的，权利人请求返还原物时应当支付受让人所付的费用。权利人向受让人支付所付费用后，有权向无处分权人追偿。”

在此题中，王某在公交车上捡到张某丢失的手机后卖给不知情的刘某，该手机的所有权仍属于张某，王某需要对此承担法律责任，刘某不知情，属于善意第三人，但没有取得该手机的所有权，张某可请求刘某归还手机。同时，由于刘某不是通过拍卖或者向具有经营资格的经营者购买的途径得到该遗失物，所以张某不需要向刘某返还购机款。

故正确答案为 C。

28、A

本题考查法律常识。

贪污罪是特殊主体犯罪，即一般情况下国家工作人员才能成为该罪的犯罪主体，但在共同犯罪的情况下，非国家工作人员也可以成为共同贪污行为的犯罪人。

《刑法》第三百八十二条规定：“国家工作人员利用职务上的便利，侵吞、窃取、骗取或者以其他手段非法占有公共财物的，是贪污罪。受国家机关、国有公司、企业、事业单位、人民团体委托管理、经营国有财产的人员，利用职务上的便利，侵吞、窃取、骗取或者以其他手段非法占有国有财物的，以贪污论。与前两款所列人员勾结，伙同贪污的，以共犯论处。”

题干中的情形，是甲与国家工作人员（国有公司仓库保管员）相合谋，利用甲职务上的便利，将公共财物盗出。行为人虽然也实施了盗窃行为，但根据刑法的规定，国家工作人员利用职务上的便利窃取的，是贪污行为的一种方式，故本案中甲、乙应构成贪污罪的共同犯罪。

故正确答案为 A。

29、B

本题考查法律常识。

①正确，《劳动争议调解仲裁法》第三条规定：“解决劳动争议，应当根据事实，遵循合法、公正、及时、着重调解的原则，依法保护当事人的合法权益。”《民事诉讼法》第九条规定：“人民法院审理民事案件，应当根据自愿和合法的原则进行调解；调解不成的，应当及时判决。”

②、③错误，④正确，《劳动争议调解仲裁法》第五条规定：“发生劳动争议，当事人不愿协商、协商不成或者达成和解协议后不履行的，可以向调解组织申请调解；不愿调解、调解不成或者达成调解协议后不履行的，可以向劳动争议仲裁委员会申请仲裁；对仲裁裁决不服的，除本法另有规定的外，可以向人民法院提起诉讼。”可知，当事人不愿调解的，可以直接申请劳动仲裁。在当事人提起诉讼之前，必须先进行劳动仲裁，对

仲裁裁决不服方可进行诉讼。

故正确答案为 B。

30、D

本题考查法律常识。

A、B、C 项正确，《公司法》第五十三条规定：“监事会、不设监事会的公司的监事行使下列职权：（一）检查公司财务；（二）对董事、高级管理人员执行公司职务的行为进行监督，对违反法律、行政法规、公司章程或者股东会决议的董事、高级管理人员提出罢免的建议；（三）当董事、高级管理人员的行为损害公司的利益时，要求董事、高级管理人员予以纠正；（四）提议召开临时股东会会议，在董事会不履行本法规定的召集和主持股东会会议职责时召集和主持股东会会议；（五）向股东会会议提出提案；（六）依照本法第一百五十一条的规定，对董事、高级管理人员提起诉讼；（七）公司章程规定的其他职权。”《公司法》第五十四条规定：“监事可以列席董事会会议，并对董事会决议事项提出质询或者建议。监事会、不设监事会的公司的监事发现公司经营情况异常，可以进行调查；必要时，可以聘请会计师事务所等协助其工作，费用由公司承担。”

D 项错误，《公司法》第四十六条规定：“董事会对股东会负责，行使下列职权：· · · · · ·（八）决定公司内部管理机构的设置· · · · · ·”决定公司内部管理机构的设置属于董事会职权。

本题为选非题，故正确答案为 D。

31、C

本题考查法律常识。

“甲的私人书信被乙收藏”，则书信的原件所有权应当归收藏人乙。《中华人民共和国著作权法》第十八条规定：“美术等作品原件所有权的转移，不视为作品著作权的转移，但美术作品原件的展览权由原件所有人享有。”因此，虽然书信的原件所有权归乙，但书信的著作权不发生转移，依然属于甲。

故正确答案为 C。

32、B

本题考查法律常识。

根据《中华人民共和国立法法》第七十二条规定：“省、自治区、直辖市的人民代表大会及其常务委员会根据本行政区域的具体情况和实际需要，在不同宪法、法律、行政法规相抵触的前提下，可以制定地方性法规。设区的市的人民代表大会及其常务委员会根据本市的具体情况和实际需要，在不同宪法、法律、行政法规和本省、自治区的地方性法规相抵触的前提下，可以对城乡建设与管理、环境保护、历史文化保护等方面的事项制定地方性法规，法律对设区的市制定地方性法规的事项另有规定的，从其规定。设区的市的地方性法规须报省、自治区的人民代表大会常务委员会批准后施行。省、自治区的人民代表大会常务委员会对报请批准的地方性法规，应当对其合法性进行审查，同宪法、法律、行政法规和本省、自治区的地方性法规不抵触的，应当在四个月内予以批准· · · · · ·省、自治区的人民政府所在地的市，经济特区所在地的市和国务院已经批准的较大

的市已经制定的地方性法规，涉及本条第二款规定事项范围以外的，继续有效。”

故正确答案为B。

33、D

本题考查法律常识。

《中华人民共和国民法通则》第三十条规定：“个人合伙是指两个以上公民按照协议，各自提供资金、实物、技术等，合伙经营、共同劳动。”第三十五条规定：“合伙的债务，由合伙人按照出资比例或者协议的约定，以各自的财产承担清偿责任。合伙人对合伙的债务承担连带责任，法律另有规定的除外。偿还合伙债务超过自己应当承担数额的合伙人，有权向其他合伙人追偿。”此外，《中华人民共和国合伙企业法》第五十三条规定：“退伙人对基于其退伙前的原因发生的合伙企业债务，承担无限连带责任。”据此，甲应当与乙、丙共同承担责任。

故正确答案为D。

34、D

本题考查法律常识。

①错误，《中华人民共和国行政处罚法》第二十九条规定：“违法行为在二年内未被发现的，不再给予行政处罚。法律另有规定的除外。前款规定的期限，从违法行为发生之日起计算；违法行为有连续或者继续状态的，从行为终了之日起计算。”

②错误，《中华人民共和国行政处罚法》第二十四条规定：“对当事人的同一个违法行为，不得给予两次以上罚款的行政处罚。”

③、④正确，《中华人民共和国行政处罚法》第二十五条规定：“不满十四周岁的人有违法行为的，不予行政处罚，责令监护人加以管教；已满十四周岁不满十八周岁的人有违法行为的，从轻或者减轻行政处罚。”

故正确答案为D。

35、A

本题考查法律常识。

A项错误，《消费者权益保护法》第四十三条规定：“消费者在展销会、租赁柜台购买商品或者接受服务，其合法权益受到损害的，可以向销售者或者服务者要求赔偿。展销会结束或者柜台租赁期满后，也可以向展销会的举办者、柜台的出租者要求赔偿。展销会的举办者、柜台的出租者赔偿后，有权向销售者或者服务者追偿。”

B项正确，《消费者权益保护法》第十条规定：“消费者享有公平交易的权利。消费者在购买商品或者接受服务时，有权获得质量保障、价格合理、计量正确等公平交易条件，有权拒绝经营者的强制交易行为。”

C项正确，《消费者权益保护法》第五十一条规定：“经营者有侮辱诽谤、搜查身体、侵犯人身自由等侵害消费者或者其他受害人人身权益的行为，造成严重精神损害的，受害人可以要求精神损害赔偿。”

D项正确，《消费者权益保护法》第四十七条规定：“对侵害众多消费者合法权益的行为，中国消费者协

会以及在省、自治区、直辖市设立的消费者协会，可以向人民法院提起诉讼。”

本题为选非题，故正确答案为 A。

36、D

本题考查法律常识。

《中华人民共和国监察法》第三十条规定：“监察机关为防止被调查人及相关人员逃匿境外，经省级以上监察机关批准，可以对被调查人及相关人员采取限制出境措施，由公安机关依法执行。对于不需要继续采取限制出境措施的，应当及时解除。”

故正确答案为 D。

37、C

本题考查管理学。

A 项错误，积极强化是指奖励符合组织目标的行为，以便使这些行为得以进一步加强、重复出现。

B 项错误，消极强化强调的是一种事前的规避，预先告知不正确行为的后果，以减少和减弱不希望的行为的出现。

C 项正确，消失（即自然消退）就是取消积极强化，对已出现的行为进行“冷处理”，不予理睬，使其自然消退。

D 项错误，当员工出现一些不符合组织目标的行为时，采取惩罚的办法，可以约束这些行为少发生或不再发生。惩罚是力图使不希望的行为逐渐削弱，甚至完全消失。

故正确答案为 C。

38、C

本题考查管理学。

群体规模是指组成一个群体的人数多少。群体规模越大，群体成员之间进行相互作用就越难，群体保持共同目标的能力也相应减弱，群体凝聚力就越小。因此群体规模扩大时，领导者不得不进行更多的协调活动。

故正确答案为 C。

39、C

本题考查管理学。

社会环境的特点主要有：多样性、复杂性、层次性、稳定性、变动性。

A 项错误，变化性，社会环境不是一成不变的，应该说，社会环境始终处于动态变化之中，是稳定性和变化性的相对统一。

B 项错误，复杂性，社会环境中各子系统对人类行为的影响是相互交织在一起的，各子系统及相对独立，又相互影响，彼此作用的机制非常复杂。

C 项正确，层次性，从对人的生存影响程度的角度来看，社会环境有其层次性。有的因素直接影响着人的

行为，有的则比较间接；有的因素对人的生存状态影响巨大，有的则影响微弱。于是，对于人的具体生存或具体行为而言，社会环境就有了层次性。

D项错误，稳定性，微观上来讲，一个人所生活的具体的家庭环境、所在的社区的文化价值观念风俗习惯等，在一定时期是相对稳定的。宏观上来讲，一个时代的制度、社会结构也具有相对稳定性，正是这种环境的稳定性使得人类正常有序的生活成为可能。

故正确答案为C。

40、A

本题考查管理学。

①②正确，沟通中的客观障碍有空间距离、组织庞大、文化背景、沟通漏斗等因素。

③④错误，沟通中的主观障碍是指信息的发送者与接受者由于自身条件、所处地位、个人感受、表达能力、判断力等因素的影响，而导致沟通联络出现的障碍。

综上所述，①②正确。

故正确答案为A。

41、A

本题考查管理学。

领导活动是率领和引导被领导者实现一定目标和任务的一种社会行为过程，是一种对社会组织及其活动进行管理的职能。无论采取何种类型的领导活动方式，领导活动都是领导者与被领导者关系的动态形式，领导者的指挥、控制和协调，是通过把自己的想法、感受和决策等信息传递给被领导者，并影响被领导者的行为。因此，领导活动的基本关系是领导者与被领导者之间的互动关系。

故正确答案为A。

42、A

本题考查公文写作与处理。

①正确，《党政机关公文处理工作条例》第八条第八项规定：“通知。适用于发布、传达要求下级机关执行和有关单位周知或者执行的事项，批转、转发公文。”第八条第九项规定：“通报。适用于表彰先进、批评错误、传达重要精神和告知重要情况。”

②正确，《党政机关公文处理工作条例》第八条第三项规定：“命令（令）。适用于公布行政法规和规章、宣布施行重大强制性措施、批准授予和晋升衔级、嘉奖有关单位和人员。”第八条第八项规定：“通知。适用于发布、传达要求下级机关执行和有关单位周知或者执行的事项，批转、转发公文。”第十四项规定：“函。适用于不相隶属机关之间商洽工作、询问和答复问题、请求批准和答复审批事项。”因此，函的权威性要低于命令、通知等文种。

③错误，《党政机关公文处理工作条例》第十五条规定：“向上级机关行文，应当遵循以下规则：（一）

原则上主送一个上级机关，根据需要同时抄送相关上级机关和同级机关，不抄送下级机关。· · · · · ·”

④错误，《党政机关公文格式》10.3 纪要格式第二项规定：“标注出席人员名单，一般用 3 号黑体字，在正文或附件说明下空一行左空二字编排‘出席’二字，后标全角冒号，冒号后用 3 号仿宋体字标注出席人单位、姓名，回行时与冒号后的首字对齐。”

故正确答案为 A。

43、C

本题考查公文写作与处理。

公文写作时，如需引用公文，则应先引标题，后引发文字号。如：学习《国家减灾委员会办公室、应急管理部关于加强基层应急能力建设，做好 2020 年全国防灾减灾日有关工作的通知》（国减办明电〔2020〕1 号）。

故正确答案为 C。

44、B

本题考查管理学。

①正确，“先入为主”是指先听进去的话或先获得的印象往往在头脑中占有主导地位，以后再遇到不同的意见时，就不容易接受。符合定势效应。

②错误，“立竿见影”指在阳光下竖起竹竿，立刻就看到了竹竿的影子，比喻行事能马上看到效果或付出能马上得到收获。多用于描述某种具体措施能立刻见效。不符合定势效应。

③正确，“疑人偷斧”是说有个人丢了一把斧子，他怀疑是邻居家的孩子偷的，就暗暗地注意那个孩子。在他的眼睛里，那个孩子的一举一动都像是偷斧子的。不久，他在刨土坑的时候，找到了那把斧子，原来是他自己遗忘在土坑里了。从此以后，他再看邻居家那个孩子，一举一动丝毫不像偷过斧子的样子了。符合定势效应。

④错误，“心无旁骛”意思是心思没有另外的追求。形容心思集中，专心致志。不符合定势效应。

综上所述，①③正确。

故正确答案为 B。

45、C

本题考查管理学。

从“关键的事情总是少数”这句话可以看出，管理工作应该突出重点、强调例外，“关键”对应“重点”，“少数”对应“例外”。

故正确答案为 C。

46、A

本题考查管理学。

非正式团体又称非正式组织，是人们在共同工作、共同劳动过程中，基于组织成员的情感和心理需要自发

建立起来的，它不像正式组织那样有明显的规章制度。

A 项错误，非正式团体对正式团体的发展具有双重作用，既可能是积极作用，也可能是消极作用。

B 项正确，非正式团体越多，小道消息和谣言越多，这是因为非正式团体是以感情作为基础，没有严格的规章制度，容易出现无事生非、歪曲事实的情况。

C 项正确，正式团体的工作计划和工作程序，大多是事先制定、缺乏随机应变能力，而非正式团体则往往不受工作程序的约束，具有高度的弹性，对于临时发生的急迫问题，常能寻求非正式途径及时而有效地解决，可以发挥沟通意见、稳定情绪、互帮互学的效应。

D 项正确，非正式团体的出现有其必然性，它对正式团体的影响是一把双刃剑，有消极作用，也有积极作用，关键是如何引导以及怎样处理领导与非正式团体的关系。

本题为选非题，故正确答案为 A。

47、A

本题考查科技常识。

计算机病毒，是指编制或者在计算机程序中插入的破坏计算机功能或者毁坏数据，影响计算机使用，并能自我复制的一组计算机指令或者程序代码。计算机病毒的一个特征是攻击的主动性，它对系统的攻击是主动攻击，通过破坏系统中的某些文件或数据，使得信息资源可被授权实体按要求访问、正常使用或在非正常情况下能恢复使用的特性受到影响，即破坏信息的可用性。

故正确答案为 A。

48、B

本题考查地理国情。

南极洲冰盖中央厚，四周薄，冰在重力作用下向四周流动，陨石随着冰流向四周的海洋运动，当冰流遇到山脉的阻挡时，冰流速度减缓、汇集后发生消融，陨石就富集在山脉周围，形成陨石富集区。

故正确答案为 B。

49、C

本题考查人文常识。

“独上高楼，望尽天涯路”出自宋代词人晏殊的作品《蝶恋花·槛菊愁烟兰泣露》，该作是宋词的名篇之一。

“蜀道之难，难于上青天”出自唐代诗人李白的作品《蜀道难》。

“路漫漫其修远兮，吾将上下而求索”出自战国时期诗人屈原创作的诗篇《离骚》。

三者分别为宋词、唐诗、楚辞。

故正确答案为 C。

50、C

本题考查人文常识。

A 项正确，两次世界大战的共同原因是帝国主义经济政治发展不平衡的加剧。

B 项正确，一战使冲锋枪、机关枪、坦克、飞机得到发展，二战使雷达、导弹、核武器得到研发。两次世界大战对军事的研发和实践带动了工业生产、科技理论、政府组织的进步，进而促进战后科技水平的整体提高。

C 项错误，第一次世界大战是一场帝国主义非正义的掠夺战争，第二次世界大战是世界人民正义的反法西斯战争，二者性质不同。

D 项正确，两次世界大战后都形成了新的世界格局。第一次世界大战后形成了凡尔赛-华盛顿体系，是帝国主义重新瓜分世界的体系；第二次世界大战后形成了雅尔塔体系，美苏两极阵营“冷战”格局。

本题为选非题，故正确答案为 C。

51、D

本题考查地理国情。

①错误，贵州的气候温暖湿润，属亚热带湿润季风气候区。气温变化小，冬暖夏凉，气候宜人。但昼夜温差小不是茶树生长必须具备的自然条件。

②正确，贵州地处云贵高原，介于北纬 $24^{\circ}37'$ ~ $29^{\circ}13'$ 之间，纬度较低，气温和地温都比较高，热量充足，是茶树生长的优势条件之一。

③错误，光照是茶树生存的首要条件，不能太强也不能太弱，茶树对紫外线有特殊嗜好，适当的光照有利于氨基酸积累，形成嫩、鲜、爽的茶质。但从贵州全省来看，降水较多，雨季明显，阴天多，日照少。

④正确，洁净的空气和水均有利于植物生长，是茶树生长的优势条件之一。

⑤正确，病虫害是病害和虫害的并称，常对农、林、牧业等造成不良影响。病虫害少也是茶树生长的优势条件。

综上所述，②④⑤正确。

故正确答案为 D。

52、A

本题考查人文常识。

造纸术：东汉时期，蔡伦改进造纸术，制造了植物纤维纸。6 世纪时，造纸术传到了朝鲜、越南和日本，8 世纪西传至中亚，并经阿拉伯人传到非洲和欧洲。

活字印刷术：北宋时期毕昇发明活字印刷术。活字印刷术发明后，向东传入朝鲜、日本，向西传入埃及和欧洲，改变了当时欧洲只有僧侣才能读书和受高等教育的状况。

指南针：战国时期人们发现磁石指南的特性，发明“司南”。北宋时把磁针装在罗盘上，制成指南针用于航海。南宋时指南针传到印度、阿拉伯、波斯等国，促进了各国航海事业的发展，并为新航路的开辟和实现环球航行提供了重要条件。

火药与火器：唐朝末年火药开始用于军事。北宋时火药已广泛在军事上使用，东京设立专门机构，制造火药和火器。南宋时发明了“突火枪”，管形火器的出现，开创了人类作战史的新阶段。火药和火器在 13 世纪中期（南宋末年）传入阿拉伯，后来又由阿拉伯传入欧洲。

我国四大发明按照西传的先后顺序为：造纸术→活字印刷术→指南针→火药与火器。

故正确答案为 A。

53、C

本题考查地理国情。

①错误，福建省和安徽省不相邻。武夷山以东是福建省，以西是江西省，故武夷山是福建省和江西省的省区分界线。

②正确，阿尔泰山脉呈西北-东南走向，位于中国、蒙古、俄罗斯、哈萨克斯坦四国的边界线上，绵延 2000 余公里。

③错误，巴颜喀拉山位于中国青海省中部偏南，是青海省境内长江与黄河的分水岭。长江水系与珠江水系的分水岭是南岭。

④正确，秦岭-淮河一线是中国地理上最重要的南北分界线。秦岭山地对气流运行有明显阻滞作用。夏季使湿润的海洋气流不易深入西北，使北方气候干燥；冬季阻滞寒潮南侵，使汉中盆地、四川盆地少受冷空气侵袭。因此秦岭成为亚热带与暖温带的分界线。

综上所述，②④正确。

故正确答案为 C。

54、A

本题考查地理国情。

A 项正确，近地面大气臭氧浓度过高时，会直接危害到人体健康，而人们在日常工作和生活中大多数时间呆在室内。因此，为保护身体健康，避免外界过多的臭氧进入室内，应当减少室内通风换气的次数。

B 项错误，环保材料用于家庭装修可以减少环境污染，保护家人身体健康，但是与应对大气中臭氧浓度过高无关。

C 项错误，少用私家车、绿色出行是长期的环保措施，长期坚持可以尽可能降低近地面臭氧浓度，但短期内无法避免臭氧带来的危害。并且，当近地面臭氧浓度高时，选择步行、骑自行车等绿色出行方式会将自身直接暴露在高浓度臭氧中，不利于身体健康。

D 项错误，关掉部分电器不符合人们工作和生活实际，且该措施主要用于节约资源，与近地面臭氧污染无关。

故正确答案为 A。

55、D

本题考查人文常识。

A项正确，长平之战，是秦国率军在赵国的长平一带同赵国军队发生的战争。战争中，赵王中秦国离间之计，弃用名将廉颇，而起用纸上谈兵的赵括，秦将白起针对赵括骄傲轻敌的弱点，采取了佯败后退、诱敌脱离阵地，进而分割包围、予以歼灭的作战方针，最终获得战争的胜利。

B项正确，戊戌变法，又称百日维新，是晚清时期以康有为、梁启超为代表的维新派人士通过光绪帝进行倡导学习西方，提倡科学文化，改革政治、教育制度，发展农、工、商业等的资产阶级改良运动。

C项正确，玄武门之变，是唐朝初年由当时唐高祖李渊次子秦王李世民在唐王朝的首都长安城太极宫的北宫门——玄武门附近发动的一次政变。玄武门之变中，李世民亲手射死了太子李建成，事后李渊立李世民为太子，两个月后禅让皇位，是为唐太宗，年号贞观，开启了“贞观之治”。

D项错误，八王之乱是西晋时期发生的一场皇族为争夺中央政权而引发的动乱。其核心人物有汝南王司马亮、楚王司马玮、赵王司马伦、齐王司马冏、长沙王司马义、成都王司马颖、河间王司马颙、东海王司马越八王。西晋皇族中参与这场动乱的王不止八个，但八王为主要参与者，且《晋书》将八王汇为一列传，故史称这次动乱为“八王之乱”。与苻坚、谢玄有关的历史事件为淝水之战。淝水之战是东晋十六国时期北方的统一政权前秦向南方东晋发起侵略吞并的一系列战役中的决定性战役，前秦出兵伐晋，于淝水交战，最终东晋仅以八万军力大胜八十余万前秦军。苻坚为前秦的国君，谢玄为东晋的将领。

故正确答案为D。

56、B

本题考查人文常识。

中国的近现代史，是指1840年以来的中国的历史。其中从1840年鸦片战争到1949年中华人民共和国成立前夕的历史，是中国的近代史；1949年中华人民共和国成立以来的历史，是现代史。中国近代史又可以分为两个阶段：第一个阶段是从1840年鸦片战争爆发到1919年五四运动前夕，是旧民主主义革命阶段；第二个阶段是从1919年五四运动到1949年中华人民共和国成立前夕，是新民主主义革命阶段。

①正确，第一次鸦片战争，是1840年至1842年英国对中国发动的一场侵略战争，也是中国近代史的开端。1842年，中英双方代表在停泊于南京下关江面的英舰皋华丽号上签订了中国历史上第一个不平等条约《南京条约》，标志着第一次鸦片战争的结束。《南京条约》破坏了中国的领土完整和关税主权，便利了英国对华的商品输出，使中国开始沦为半殖民地半封建社会。

②错误，《天朝田亩制度》是1853年洪秀全建都天京（今南京）后颁布的一部纲领性文件。

③错误，中华民国临时政府是中华民国于1912年1月1日成立后不久由孙中山在南京成立的一个临时管治机构，也是中华民国建国以来第一个中央政府机构，又称南京临时政府。

④正确，1949年4月23日，人民解放军解放南京，攻占国民党总统府，标志着国民党统治的覆灭。不久后，新中国成立。

综上所述，①④正确。

故正确答案为 B。

57、D

本题考查政治。

2019 年 9 月 28 日，在 2019 女排世界杯第 10 轮比赛中，中国女排 3-0 击败塞尔维亚豪取 10 连胜，提前一轮成功卫冕。这也是中国女排在世界杯上夺得的第 5 冠，队史第 10 个世界冠军。

故正确答案为 D。

58、A

本题考查政治。

当地时间 2019 年 9 月 14 日，数架无人机袭击了沙特国家石油公司两处石油设施并引发火灾。沙特方面表示袭击致使沙特原油供应每日减少 570 万桶，这一数字约占沙特石油日产量 50% 和全球石油日供应量 5%。此次袭击不仅给沙特带来重创，对全球石油供应和能源安全，乃至对全球经济都产生威胁。

故正确答案为 A。

59、D

本题考查政治。

2019 年 9 月 25 日，国际货币基金组织（IMF）执行董事会、宣布克里斯塔利娜·格奥尔基耶娃将于 10 月 1 日出任 IMF 总裁，任期 5 年。

克里斯塔利娜·格奥尔基耶娃曾担任欧盟委员会委员和欧盟委员会副主席，并于 2019 年 12 月 13 日入选 2019 全球最具影响力女性榜。

故正确答案为 D。

60、B

本题考查政治。

①正确，在受阅地面方队压轴的战略打击模块中，首次亮相的东风-41 核导弹方队彰显了我国最先进最具有威慑力大国长剑的重要地位。东风-41 洲际战略核导弹是我国战略核力量的中流砥柱，是战略制衡、战略慑控、战略决胜的重要力量。压轴出场的东风-41 核导弹方队，由火箭军某基地的两个导弹旅抽组而成。

②错误，轰-6K 是中远程轰炸机，是重要的空基远程打击力量，具备远距离奔袭、大区域巡逻、防区外打击能力。2015 年 9 月 3 日，轰-6K 战略轰炸机首次亮相在纪念中国人民抗日战争暨世界反法西斯战争胜利 70 周年阅兵式上。

③正确，阅兵式上，我国最新型潜射战略导弹巨浪-2 导弹首次公开亮相。由 12 辆受阅导弹车组成的巨浪-2 导弹方队是战略打击模块中第四个出场的方队，也是新型潜射战略导弹的首次公开亮相。受阅方队由海军某基地为主抽组而成，一年之内两次受阅。

④错误，99式主战坦克是ZTZ-99式主战坦克的简称，是中国人民解放军陆军的新一代主战坦克，于2009年国庆60周年阅兵式上首次亮相。

综上所述，①③正确。

故正确答案为B。

61、B

本题考查管理学。

A项错误，职务要求明确原理是指对主管职务及其相应人员的要求越是明确，培训和评价管理者的方法越是完善，管理者工作的质量也就越有保证。

B项正确，用人之长原理是指管理者越是处在最能发挥其才能的职位上，就越能使组织得到最大的收益。德鲁克这句话是指，不管是谁，如果他在任用一个人时只想避免短处，那他领导的组织必然是平平庸庸的。这要求在人员配备工作中要做到知人善任，关键不在于如何减少人的短处，而在于如何发挥人的长处，使人们各得其所，各遂其志，人尽其才，才尽其用。

C项错误，组织越是想要尽快保证目标的实现，就越是要使管理者的责、权、利相一致。

D项错误，公开竞争原理是指组织越是想要提高管理水平，就越是要在主管职务的接班人之间鼓励公开竞争。实行公开竞争时，首先要公开空缺的职务；第二要竞争上岗；第三要机会均等。

故正确答案为B。

62、C

第一空，由后文“水自源头奔流而下”、“水往低处流的特性”直接对应可知，横线处填入导致水污染防治困难的水的特性应为“流动性”，而A项“循环性”强调“水流动具有反复性”，并非“水”的本身特性，排除；而B项“地域性”和D项“便利性”文中均无体现，排除。

第二空验证，“竭尽全力”指用尽全部力量，置于此处可充分体现出文中流动性给水污染防治带来的困难，语义及程度均符合语境。

故正确答案为C。

【文段出处】《环保有补偿，才能可持续》

63、D

文段第一空，“质量极差”“极不卫生”为对横线处人们对地沟油看法的具体解释，可以看出人们对于地沟油是非常反感的。A项“咬牙切齿”、B项“痛心疾首”和D项“深恶痛绝”均可以表示对某人或某事的厌恶痛恨，均保留。C项“众口一词”强调所有的人都说同样的话，即强调观点的“一致性”，不符合文意，排除。

第二空，横线后的句子同样起到解释说明作用，“有用武之地”体现地沟油还是有用的，全文阐述了地沟油从没用到实际有用的转折关系，D项“变废为宝”符合文意，当选。

A项“物尽其用”指不浪费一点东西，尽量发挥出各种东西的效用。其中的“物”指代资源，无法准确地

对应出大家对地沟油“质量极差”“极不卫生”的定位，相比之下，不如“变废为宝”中的“废”准确，排除；B项“点铁成金”意为通过外力使铁变成金，比喻稍加改动就能使事物变得更好，搭配主语应为施加外力的主体，而非被施加外力的“地沟油”，排除。

故正确答案为D。

【文段出处】《“善待”地沟油》

64、C

第一空，搭配“保护观念”，并根据“保护自然迫在眉睫”可知，横线体现保护观念的改变对于保护自然的重要性。

第一空，A项“万全之策”指极其周到的计谋、办法，观念的改变并不能完全解决大自然被过度开发的问题，还需要付诸行动，文段强调的是观念改变的重要性，排除A项。B项“当务之急”指当前急切应办的要事，C项“重中之重”强调事物很重要，D项“大势所趋”指整个局势发展的趋向，均可体现出保护观念改变的重要性，保留。

第三空，根据后文“只有依赖自然环境和生态系统才能真正保护好生物多样性”可知，横线处应体现出结果不理想之意。C项“事与愿违”指事情的发展与愿望相反，符合文意，当选。B项“一败涂地”形容彻底失败，用于此处程度过重，排除；D项“南辕北辙”指行动和目的地完全相反，搭配“行动”和“目的地”，而横线处只搭配“结果”，排除。

第二空代入验证，“单独”提供的很好的环境中来保护，符合文意，当选。

故正确答案为C。

【文段出处】《用大数据推动生物多样性研究》

65、B

第一空，“淡化”指减弱或减轻，常用搭配为淡化记忆、淡化感情，而根据文段的表述，这些细节是真实存在的，并不会因图的缩放而消减，故排除A项。D项“无视”指不放在眼里，在此语义过重，且“无视”带有主观故意性，而文章并没有这种感情倾向，排除D项；横线处与前文“比例尺”对应，比例尺放大自然就会使细节模糊不清晰，并非主观上的“忽视”，所以C项也可排除。故基本锁定B项。

第二空代入验证，要想完全理解这一过程，并非仅仅找到细节就可以了，而要从细节入手，以细节为突破点，全面理解。因此B项“着眼”可以体现出对细节的关注之意，符合语境，当选。

故正确答案为B。

66、C

根据关联词“再者”可知，横线处语义与前文构成并列。根据“没有了人，还有什么可以称道的？”可知，前文使用反问句的形式，来表明“没有人就没什么可以称道”的意思，故后文也应该用反问句的形式，排除A、D项。

前文“没有了人，还有什么可以称道的？”表达的意思是，没有人，就没有可以称道的；C项表达的意思是，不是内生活极其充满的人作为这里的主宰，那就不值得怀念，句式、语义相近，符合逻辑，当选。B项表达的意思是，内生活极其充满的人作为这里的主宰，是值得怀念的，与前文句式不同，排除。

故正确答案为C。

【文段出处】《风景谈》（矛盾）

67、C

文段先提到娃娃鱼的追捕习惯、牙齿特点及娃娃鱼是如何捕食的。之后讲述了“耐饥”、“暴食”、“食卵”以及“爱吃鱼虾”等娃娃鱼的饮食习性。所有材料都是围绕着“捕食习性”来进行描述的，对应C项。

A项“性情特点”在材料中没有体现；B项“生活特性”表述太过宽泛，没有针对性；D项表述片面，均排除。

故正确答案为C。

68、B

文段通过俄罗斯科学家以及德国科学家的两种处理垃圾的方式表明，运用科技是处理垃圾的有效手段。B项准确地把握了文段的中心，当选。

A项，没有提及科技这一概念，且表述片面；C项，风力仅为处理垃圾的其中一种科技手段，表述片面；D项为俄国科学家处理垃圾的方式，片面，排除。

故正确答案为B。

69、A

文段开篇提出了“中国传统文化的内容，体现了当今全人类的普遍价值观念，极富现代意蕴”的观点，说明中国传统文化对当今社会的作用，后文开始具体解释，“……有助于……同时……”因此整个文段为“总分”结构，首句即为观点，观察选项，A项与观点一致，当选。

B项，未涉及“中国传统文化”这一主体，且“提升文化软实力”也是中国传统文化价值之一，不全面，故排除。

C项，文段主要介绍的是“中国传统文化”，该项描述“中国文化”，属于偷换概念，并且“国际影响力”也是中国传统文化价值之一，不全面，故排除。

D项，是传统文化价值的一个具体表现，对整个文段不具有概括性，故排除。

故正确答案为A。

【文段出处】《国家软实力构建中的传媒角色》

70、A

接语选择题重点关注文段尾句。尾句论述的是媒体发现越来越低的借钱门槛、过度消费等等会对年轻人的负债消费产生影响，故后文也应围绕“年轻人负债消费”这一核心话题展开，A项，透支消费为负债消费的同

义替换，当选。

B项的“啃老现象”，C项的“健康生活方式”，D项的“单身人群的消费行为”三项均未提及年轻人过度消费这一核心话题，排除。

故正确答案为A。

【文段出处】《过度消费引发互联网一代年轻“负翁”频现》

71、D

文段通过经济学的两个基本问题引出主题词“制度”，并进一步阐述了制度的目的是解决两个基本问题，同时阐述制度的评价标准，D项符合文意。

A、C项没有提到文段的主题词“制度”，排除；

B项“如何评价”只对应到了评价标准的表述，片面，排除。

故正确答案为D。

72、D

观察选项，①②③⑤充当首句，③“但是”为转折词后半部分，不适合做首句，排除C项；①句中“无法对冲前者带来的负面影响”，“前者”意味着前文应有其他产业的影响，不适合做首句，排除A项；②⑤暂无法确定首句，对比其他选项。

③“但是”引导的转折句为负面影响，根据转折前后语义相反，转折前应为政策的积极影响，对比B、D两项，②为负面影响的具体阐述，应在③之后；⑤为政府施策积极作用，因此⑤③捆绑，且⑤在③之前，锁定D项。

故正确答案为D。

73、C

观察选项，①③④⑤充当首句，①有转折词后半部分“但”，不适合做首句，排除A项；③有关联词“否则”，表示“如果不这样”，即如果不是上文所说的情况，前文应有具体内容，不适合做首句，排除B项；④⑤均符合首句特征，暂时无法排除，均保留，观察其他选项；

①“但作为个人”，表转折，前文应有与“个人”相对的话题，④“整体”与“个人”相对应，且转折前后“举足轻重”与“一无所有”语义相反，可以捆绑，并且④在①前，对比C、D两项均符合，无法排除；观察⑤“国家之强和个人之弱”，此问题为④①的总结，根据顺序，⑤应在④①之后，排除D项。

故正确答案为C。

【出处】《洋广告与国人受害者情结：是中国人太过敏感？》

74、D

A项，“决无仅有”应为“绝无仅有”，指只有一个，再没有别的，形容非常少有，排除。

B项，“大声急呼”应为“大声疾呼”，指大声而急切地呼喊，以引起人的注意或使人醒悟，排除。

C项，“无计于事”应为“无济于事”，指对于事情没有帮助或益处，排除。

故正确答案为D。

75、C

A项属于拟人，把柳枝拟人化，使其具有人舒展腰身的动作。

B项属于拟人，把风筝拟人化，使其具有人戏耍的动作。

C项属于比喻，把燕子的尾巴比喻成剪刀。

D项属于拟人，把连翘花的绽放拟人化为吹着小喇叭。

故正确答案为C。

【出处】《理想的风筝》

76、C

数列无明显特征且起伏较小，优先考虑作差。作差后得到的新数列为5, 9, 13, (), (),

是公差为4的等差数列，故新数列下两项分别为 $13 + 4 = 17$ ， $17 + 4 = 21$ ，则所求项应为 $28 + 17 = 45$ ，验证下一项： $45 + 21 = 66$ ，符合。

故正确答案为C。

77、A

观察数列中有分数，结合选项可知前后两项变化较快，考虑乘法计算， $\frac{2}{3} \times 3 + 2 = 4$ ， $3 \times 4 + 2 = 14$ ，

$4 \times 14 + 2 = 58$ ，因此所求项 $= 14 \times 58 + 2$ ，计算尾数为4。

故正确答案为A。

78、D

数列中出现运算符号，可以考虑多重数列，将“+”作为一个分隔符号，前后分开来看，“+”前为1、2、3的循环数列，“+”后为偶数列，观察选项，可知“+”后的24为数列的第12项，该项“+”前的数字应为3，A、B错误。“+”后的26为数列的第13项，该项“+”前的数字应该是1。

故正确答案为D。

79、B

10个箱子总共100公斤是定值，要使最重的箱子尽可能的重，则其余9个箱子应该尽可能轻，题干并没有说每个箱子的重量各不相同，考虑极端情况，假设其余9个箱子一样重为 x ，则最重的箱子质量应

$\leq 1.5 \times 3x - 2x = 2.5x$ ，最重的箱子最大为 $2.5x$ ，则根据题意得到： $11.5x = 100$ ，即 $x = \frac{200}{23}$ ，故最重的箱子 $\leq \frac{200}{23} \times 2.5 = \frac{500}{23}$ 。

故正确答案为 B。

80、D

设甲、乙二人分别超额完成任务 x 、 y 辆，则任务奖励分别为

$100 + 300 + \dots + 100(2x - 1) = 100x^2$ ， $100 + 300 + \dots + 100(2y - 1) = 100y^2$ 。根据题意 $100x^2 + 100y^2 = 10000$ ，则 $x^2 + y^2 = 100 = 10^2$ ，必为整数，则此组勾股数为 6、8、10。 x 与 y 分别为 6、8，两人超额完成任务 $6 + 8 = 14$ 辆。

故正确答案为 D。

81、B

题干中四人对应的号码数分别设为 a、b、c、d (均为正整数)，根据题干条件可得 $a + 4 = b - 4 = c \times 4 = d \div 8$ ，

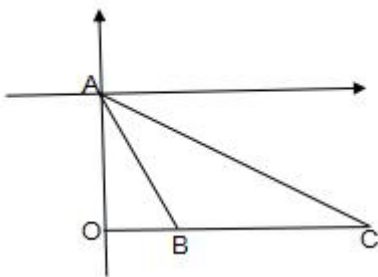
分析可知，d 一定是最大的，则 d 一定是三位数。

代入 A 项进行验证， $d = 120$ 时， $c \times 4 = d \div 8$ ，解得 $c = 3.75$ ，非整数排除；

代入 B 项进行验证， $d = 128$ 时， $a + 4 = b - 4 = c \times 4 = d \div 8$ ，解得 $a = 120$ ， $b = 20$ ， $c = 4$ ，满足题干所有条件。

故正确答案为 B。

82、A



设发现走私船时，巡逻船位置在 A 点，走私船位置在 B 点，巡逻船追上走私船的位置为 C 点， $AB = 12$ 海里， $\angle OAB = 30^\circ$ ，则 AOB 为直角三角形，最短边等于斜边一半，故 $OB = 6$ ， $AO = 6\sqrt{3}$ ，经过 t 时间后，BC 长为 $20t$ ，AC 长为 $28t$ ，根据勾股定理 $AC^2 = AO^2 + OC^2$ ，有 $(28t)^2 = (6\sqrt{3})^2 + (6 + 20t)^2$ ，一元二次方程，计算比较复杂，考虑代入排除法，优先代入整数 A 项，等式成立。

故正确答案为 A。

83、A

根据题意，有 $20\% < \frac{30 \times 15\% + 50x}{30 + 50} < 35\%$ ，解得 $23\% < x < 47\%$ 。

故正确答案为 A。

84、D

$31.719 \times 1.2798 \approx 31.7 \times 1.28 = 40.576$ ，整数部分是 40。

故正确答案为 D。

85、B

方法一：20 元的纸币都换成等值的 50 元时，纸币的张数变为原来的 $\frac{2}{5}$ ，即减少了 $\frac{3}{5}$ ；10 元的纸币都换成等值的 20 元时，纸币的张数变为原来的一半，即减少了 $\frac{1}{2}$ 。设小李有 10 元纸币 x 张，20 元纸币 y 张，则

$$10x + 20y = 180, \frac{3}{5}y = \frac{1}{2}x - 1, \text{ 解得 } x=8.$$

方法二：因为 20 元的纸币能都换成等值的 50 元的纸币，所以 20 元的纸币张数是 5 的倍数。由于 10 元和 20 元纸币的总面值为 180 元，因此 20 元的纸币张数小于 $\frac{180}{20}$ ，则只能为 5 张，此时 10 元的纸币有 $\frac{180 - 20 \times 5}{10} = 8$ 张。

故正确答案为 B。

86、A

本题为年龄问题，优先考虑代入排除法。把 A 项代入，孙儿孙女的年龄差为 2，结合题干孙儿孙女的平均年龄是 10 岁，即孙儿孙女的年龄和为 20，可得孙儿孙女年龄分别为 11 岁、9 岁。而孙儿年龄的平方减去孙女年龄的平方 $11^2 - 9^2 = 121 - 81 = 40$ 是爷爷出生年份的后两位，说明爷爷生于上个世纪 40 年代，A 项完全符合题干要求。

故正确答案为 A。

87、A

方法一：由题干信息可得， V_B 是 13 的倍数，也是 5 的倍数，则 V_B 为 65 的倍数，而且由于 V_B 为整数且小于 70 米/分，所以 $V_B = 65$ 米/分。由 $\frac{V_A}{V_B} = \frac{16}{13} = \frac{V_A}{65 \text{ 米/分}}$ ，得 $V_A = \frac{16}{13} \times 65 \text{ 米/分} = 80 \text{ 米/分}$ 。根据相遇公式：

$$S_{\text{和}} = V_{\text{和}} \times t, \text{ 可得: } S_{\text{和}} = 20 \times (V_A + V_C) = (20 + 2) \times (V_B + V_C), \text{ 代入数据得:}$$

$$20 \times (80 + V_C) = (20 + 2) \times (65 + V_C), \text{ 解得 } V_C = 85 \text{ 米/分。湿地公园周长}$$

$$= 20 \times (V_A + V_C) = 20 \times (80 + 85) = 3300 \text{ 米。}$$

故正确答案为 A。

方法二：由相遇问题公式 $S_{\text{和}} = 20 \times (V_A + V_C) = (20 + 2) \times (V_B + V_C)$ ，故湿地公园周长 s 必然为 20 和 22 的倍数，只有 A 项符合条件。

故正确答案为 A。

88、D

逆向考虑，至少有一处遇到绿灯的对立面是全是红灯，小王经过4个路口全部遇到红灯的概率是 $0.1 \times 0.2 \times 0.25 \times 0.4 = 0.002$ ，则至少有一处遇到绿灯的概率是 $1 - 0.002 = 0.998$ 。

故正确答案为D。

89、B

第一步：找出定义关键词。

上行反事实思维：“有可能出现比真实结果好的结果”；

下行反事实思维：“想象可能比真实结果更坏的结果”。

第二步：逐一分析选项。

A项：“要是当时好好复习，这次考试就可以通过了”，想象比事实结果好，不符合“下行反事实思维”定义，排除；

B项：“如果我发挥得稍微差一点，就与奖牌失之交臂了”，想象比真实结果坏，符合“下行反事实思维”定义，当选；

C项：“如果祖父还活着，他一定不愿意看到今天这个局面”，只是说祖父不愿意看到现在这个局面，这个局面会怎么样，是好是坏无法判定，不符合“下行反事实思维”定义，排除；

D项：“如果没有带这么多东西的话，我们现在就可以跑得快点了”，想象比真实结果好，不符合“下行反事实思维”定义，排除。

故正确答案为B。

90、C

第一步：找出定义关键词。

“将多次失败无条件地归因于自身因素”、“认为自己的一切努力都是无效的”、“放弃努力，被动屈从，变得淡漠而毫无激情”。

第二步：逐一分析选项。

A项：小红将弹钢琴出错屡遭母亲训斥归因于自己没有音乐天分，不再愿意练习钢琴，符合“将多次失败无条件地归因于自身因素”、“认为自己的一切努力都是无效的”、“放弃努力，被动屈从，变得淡漠而毫无激情”，符合定义，排除；

B项：小李将几次与女朋友分手归因于自身没有魅力，符合“将多次失败无条件地归因于自身因素”，不敢再和女孩交往，符合“认为自己的一切努力都是无效的”、“放弃努力，被动屈从，变得淡漠而毫无激情”，符合定义，排除；

C项：小王在被领导批评后工作细致了许多，近期再没被领导批评过，不符合“将多次失败无条件地归因于自身因素”、“认为自己的一切努力都是无效的”、“放弃努力，被动屈从，变得淡漠而毫无激情”，不符

合定义，当选；

D项：小张将多次求职无果归因于自身所学专业冷门，符合“将多次失败无条件地归因于自身因素”，不再对外出工作抱有热情，符合“认为自己的一切努力都是无效的”、“放弃努力，被动屈从，变得淡漠而毫无激情”，符合定义，排除。

本题为选非题，故正确答案为C。

91、A

第一步：找出定义关键词。

“在意义上互相对立”、“否定甲不一定是肯定乙，否定乙也不一定是肯定甲”。

第二步：逐一分析选项。

A项：多与少，符合“在意义上互相对立”，也符合“否定甲不一定是肯定乙，否定乙也不一定是肯定甲”，即否定多不一定是肯定少，否定少不一定是肯定多，符合定义，当选；

B项：曲与直，非曲即直，不符合“否定甲不一定是肯定乙，否定乙也不一定是肯定甲”，不符合定义，排除；

C项：生与死，非生即死，不符合“否定甲不一定是肯定乙，否定乙也不一定是肯定甲”，不符合定义，排除；

D项：有与无，非有即无，不符合“否定甲不一定是肯定乙，否定乙也不一定是肯定甲”，不符合定义，排除。

故正确答案为A。

92、C

第一步：找出定义关键词。

“已经付出且不可收回的成本”、“过去的决策或环境决定的”。

第二步：逐一分析选项。

A项：煤矿的煤炭已经开采完，矿井里的一些采掘设备由于无法取出，只好被废弃，符合“已经付出且不可收回的成本”，也符合“过去的决策或环境决定的”，符合定义，排除；

B项：花100美元买了一台二手台式电脑，符合“已经付出且不可收回的成本”，回国时由于无法携带，符合“过去的决策或环境决定的”，符合定义，排除；

C项：放养野鸡比放养野兔的年收益更多，于是他选择了放养野兔，不符合“已经付出且不可收回的成本”，不符合定义，当选；

D项：已经买了电影票且不能退票，符合“已经付出且不可收回的成本”，因为小丽临时加班，符合“过去的决策或环境决定的”，符合定义，排除。

本题为选非题，故正确答案为C。

93、A

第一步：找到论点论据

论点：我不用体检。

论据：我身体健康。

第二步：逐一分析选项

A 项，题干的意思是健康就不用体检，不健康是不是需要体检与论点无关，不是假设。

B 项，健康就不需要体检，将论点论据进行了搭桥，是假设。

C 项，可翻译为：体检→不健康，逆否命题为健康→不体检，将论点论据进行了搭桥，是假设。

D 项，可翻译为：体检→不健康，逆否命题为健康→不体检，将论点论据进行了搭桥，是假设。

第三步：再次标注答案

本题为选非题，故正确答案为 A。

94、A

题干信息确定，可以运用排除法。

由“乙的学历与小学教师不同”可知，乙不是小学教师，排除 B、C 项；

由“大学教师比甲的学历高”可知，甲不是大学教师，排除 D 项。

故正确答案为 A。

95、A

第一步：翻译题干。

得虎子→入虎穴

第二步：逐一分析选项。

A 项：翻译为“入虎穴→得虎子”，是对题干翻译的肯后，肯后无法得出必然结论，当选；

B 项：翻译为“得虎子→入虎穴”，与题干翻译一致，排除；

C 项：翻译为“入虎穴→不一定得虎子”，是对题干翻译的肯后，肯后无法得出必然结论，所以不一定得虎子，可以推出，排除；

D 项：翻译为“得虎子→入虎穴”，与题干翻译一致，排除。

本题为选非题，故正确答案为 A。

96、B

根据题干信息逐一分析选项。

A 项：题干中只说年轻女性>年轻男性，外出务工的年轻人>在家种地的年轻人，无法得知外出务工女性和

外出务工男性的数量，无法推出，排除；

B项：根据第一句话可知，年轻女性 $>$ 年轻男性，即①外出务工女 $+$ 在家种地女 $>$ 外出务工男 $+$ 在家种地男；根据第二句话可知，外出务工 $>$ 在家种地，即②外出务工男 $+$ 外出务工女 $>$ 在家种地男 $+$ 在家种地女，根据① $+$ ②化简后可得，外出务工女 $>$ 在家种地男，所以可以推出在家种地的年轻男性少于外出务工的年轻女性，当选；

C项：题干中只说外出务工的年轻人 $>$ 在家种地的人，并没有提及在家种地的年轻男性和外出务工的年轻男性的数量，无法推出，排除；

D项：题干中只说年轻女性 $>$ 年轻男性，无法得知在家种地的年轻女性和在家种地的年轻男性的数量，无法推出，排除。

故正确答案为B。

97、A

第一步：找到论点论据。

论点：群体比个体更富有冒险精神，群体倾向于获利大但成功率小的行为。

论据：无。

第二步：逐一分析选项。

A项：群体作决策时比个人更容易走极端，将群体决策和个人决策做比较，解释了群体决策与个人决策之间存在差距的原因，可能会导致群体倾向于获利大但成功率小的行为，属于解释说明加强论点，当选；

B项：在群体中个体会偏向于群体的一般意见，论证的是个体在群体中是坚持自己独特意见还是从众，讨论话题与题干不一致，排除；

C项：群体决策可能会被个体或者子群体所主导，没有具体说明个体或者子群体的意见与冒险之间的关系，不明确选项，排除；

D项：题干中没有涉及到决策的科学性，为无关选项，排除。

故正确答案为A。

98、B

第一步：判断题干词语间逻辑关系。

前瞻与预见都是根据自身经验知识积累，对未来做出的一定预判，二者是近义关系，回溯是指回忆过去，与前两个词是反义关系。

第二步：判断选项词语间逻辑关系。

A项：深谋远虑形容计划周密、考虑长远；未雨绸缪形容提前做好准备工作，也有为将来打算之意，二者为近义关系；鼠目寸光比喻目光短浅，缺乏远见，与前两词为反义关系，与题干逻辑关系一致，保留；

B项：标新立异指提出新的主张、见解或创造出新奇的样式，也指为了显示自己，故意显出自己的与众不同或者用往常不同的表达方式来吸引人；特立独行泛指特殊的，与众不同的，形容人的志向高洁，不同流俗，二者为近义关系；循规蹈矩原指遵守规矩，不敢违反，现也指拘守旧准则，不敢稍做变动，与前两词为反义关系，与题干逻辑关系一致，保留；

C项：犬牙交错比喻交界线曲折，像狗牙参差不齐，也比喻情况复杂；参差不齐形容很不整齐，高低不一，二者为近义关系；顺理成章指写文章或做事情顺着条理就能做好，也比喻某种情况自然产生某种结果，与前两词不是反义关系。与题干逻辑关系不一致，排除；

D项：墨守成规指思想保守，守着老规矩不肯改变；井然有序形容做事有序，有条不紊，二者不是近义关系；纷乱如麻指交错杂乱像一团乱麻，一般形容心情，与前两词不是反义关系，与题干逻辑关系不一致，排除。

比较A、B项：A项前两个词为中性词，但鼠目寸光为贬义词。B项三个词都为中性词，题干三个词也都同为中性词，所以B项感情色彩与题干更一致。

故正确答案为B。

99、A

第一步：判断题干词语间逻辑关系。

题干两个字是对应关系，“尘”与“伐”都是会意字：“尘”拆开为小土，正符合尘的含义；“伐”拆开为人（执）戈，即是征战之意。

第二步：逐一分析选项。

A项，“信”左右拆开是人言，其本意是消息、函件，本身就是人言或记录人言；“嵩”上下拆分为山高，本意就是高（山），与题干相符。

B项，“鸟”无法会意地拆分，与题干不符，排除。

C项，“明”左右拆开是日月，日月发光表示明亮，是会意字；“清”左右拆分为水青，表示水流清澈，“水”是形，“青”是声，是形声字，与题干不符，排除。

D项，“让”为“讓”简化而来，左右拆开为言襄，本义为责备，是形声字。“休”左右拆开是人木，人倚靠在树旁，表示休息，是会意字。“让”是形声字，与题干不符，排除。

第三步：再次标注答案。

故正确答案为A。

100、C

第一步：判断题干词语间逻辑关系。

本题考查对应关系，产生了纠纷就要提起诉讼，进而请求司法机关裁判，是解决纠纷过程中按先后顺序依次出现的三个环节。

第二步：判断选项词语间逻辑关系。

A项，先发生车祸，才会造成损害，车祸应在损害之前，与题干不符。

B项，作家是写作过程中的主体，不是写作过程的环节，与题干不符。

C项，学习过程中，前期先要学习借鉴他人，后期再进行自主创新，三者是整个学习活动的三个环节，符合题意。

D项，纸张是撰写书籍过程中的要素，不是整个过程的环节，与题干不符。

第三步：再次标注答案

故正确答案为C。

101、

本题考查政治。

中国共产党第十八届中央委员会第三次全体会议通过的《中共中央关于全面深化改革若干重大问题的决定》指出：“全面深化改革的总目标是完善和发展中国特色社会主义制度，推进国家治理体系和治理能力现代化。”

故表述错误。

102、

本题考查法律常识。

《中华人民共和国行政许可法》第十四条规定：“本法第十二条所列事项，法律可以设定行政许可。尚未制定法律的，行政法规可以设定行政许可。必要时，国务院可以采用发布决定的方式设定行政许可。实施后，除临时性行政许可事项外，国务院应当及时提请全国人民代表大会及其常务委员会制定法律，或者自行制定行政法规。”

《中华人民共和国行政许可法》第十六条规定：“行政法规可以在法律设定的行政许可事项范围内，对实施该行政许可作出具体规定。地方性法规可以在法律、行政法规设定的行政许可事项范围内，对实施该行政许可作出具体规定。规章可以在上位法设定的行政许可事项范围内，对实施该行政许可作出具体规定。法规、规章对实施上位法设定的行政许可作出的具体规定，不得增设行政许可；对行政许可条件作出的具体规定，不得增设违反上位法的其他条件。”

根据《中华人民共和国行政许可法》的上述规定，国务院部门的规章只能对实施上位法设定的行政许可作出具体规定，而不能创设新的行政许可。

故表述正确。

103、

本题考查人文常识。

京剧脸谱中的红色象征忠勇侠义，如关羽；黑色象征正直刚毅，如包拯。

故表述错误。

104、

本题考查人文常识。

主要考查传统礼仪中的行进秩序。可通过口诀记忆：“主宾同行时，何为尊？二人并行，右为尊；三人并行，中间为尊，三人前后行，前者为尊。”

故表述正确。

105、

本题考查人文常识。

本句诗出自《离思五首》其四，是唐代诗人元稹创作的一组悼亡绝句。诗人运用“索物以托情”的比兴手法，以精警的词句，赞美了夫妻之间的恩爱，抒写了诗人对亡妻韦丛忠贞不渝的爱情和刻骨的思念。全文如下：曾经沧海难为水，除却巫山不是云。取次花丛懒回顾，半缘修道半缘君。

故表述错误。

106、

本题考查政治。

社会主义与资本主义的关系主要表现为，一方面，社会主义与资本主义的相互关系是既对立又统一的关系，社会主义和资本主义是两种性质根本不同的理论和实践；另一方面，社会主义与资本主义又有着许多历史和现实的联系。

故表述正确。

107、

本题考查科技常识。

火灾烟气具有温度高、毒性大的特点，人一旦吸收后很容易引起呼吸系统烫伤或中毒。在火势较大的情况下，如果躲避到床下、桌下或壁橱里，不但会令救援者难以发现，而且也极易吸入浓烟导致昏迷。因此在逃生过程中应尽量将身体贴近地面匍匐或弯腰前进，并用湿毛巾捂住口鼻，以起到降温及过滤的作用。

故表述错误。

108、

本题考查科技常识。

电解质溶液是指溶质溶解于溶剂后完全或部分解离为离子的溶液。溶质即为电解质。具有导电性是电解质溶液的特性，酸、碱、盐溶液均为电解质溶液。

铁在潮湿的空气中易生锈，实际上是铁与空气中的氧气、水蒸气等发生化学反应的过程。水蒸气中含有酸气时，生成酸溶液，使铁迅速氧化，被腐蚀；氮气稳定性很高，一般条件下很难与铁反应，但与水蒸气相遇在高温环境下也会使铁氧化，被锈蚀。

故表述正确。

109、

本题考查管理学。

集权制是指一切重大问题的决定权均集中在上级领导机关，下级必须依据上级的决定和指示办事。过度集权的弊端主要体现在：降低决策的质量；降低组织的适应能力；不利于调动下属积极性；阻碍信息交流。

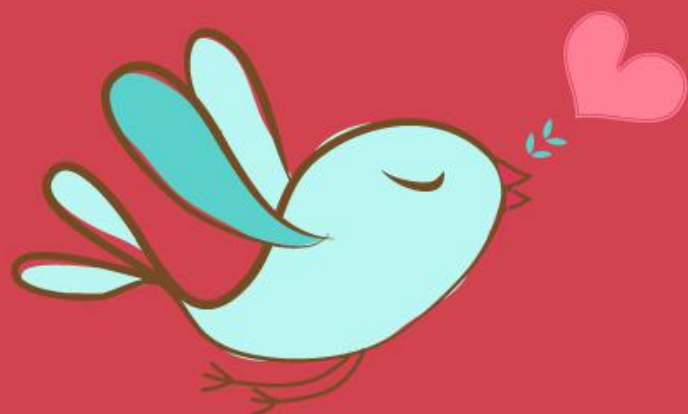
故表述正确。

110、

本题考查人文常识。

“春江潮水连海平，海上明月共潮生”出自唐代诗人张若虚的《春江花月夜》。此诗沿用陈隋乐府旧题，运用富有生活气息的清丽之笔，以月为主体，以江为场景，描绘了一幅幽美邈远、惆怅迷离的春江月夜图，抒写了游子思妇真挚动人的离情别绪以及富有哲理意味的人生感慨，素有“孤篇盖全唐”之誉。

故表述错误。



美好的事情即将发生...

something wonderful is about to happen