

2019 年广东广州市残疾人联合会直属
事业单位招聘考试《综合能力测试》真题

公考通网校

www.chinaexam.org



公考通 APP



微信公众平台

2019年广东广州市残疾人联合会直属事业单位招聘考试《综合能力测试》真题

一、单项选择题。每小题后的四个备选答案中只有一个最符合题意的答案。

1、2019年1月2日，《告台湾同胞书》发表（ ）周年纪念会在北京人民大会堂隆重举行。中共中央总书记、国家主席、中央军委主席习近平出席纪念会并发表重要讲话。

- A、30周年
- B、40周年
- C、50周年
- D、60周年

2、世界的存在就是机械运动。“任何存在物，包括人、动物和其他，其规律就是机械规律。”这句话的观点属于（ ）。

- A、历史唯物主义
- B、辩证唯物主义
- C、机械唯物主义
- D、朴素唯物主义

3、德国哲学家尼采的名言“但凡不能杀死你的，最终都会使你更强大”中蕴含的哲理是（ ）。

- A、矛盾双方是绝对对立的关系
- B、矛盾双方可以利用对方的发展使自身获得发展
- C、量变引发质变
- D、矛盾具有普遍性与特殊性

4、党的十九大报告指出，要加强农村基层基础工作，培养造就一支（ ）的“三农”工作队伍。

- A、懂农业、懂农村、懂农民
- B、知农业、知农村、知农民
- C、知农业、爱农村、知农民
- D、懂农业、爱农村、爱农民

5、在2019年1月的中央政法工作会议上，习近平总书记指出，要完善基层群众自治机制，调动城乡群众、企事业单位、社会组织自主自治的积极性，打造人人有责、人人尽责的社会治理共同体。要健全社会心理服务体系 and 疏导机制、危机干预机制，塑造（ ）的社会心态。

- A、遵纪守法、安定有序、按部就班
- B、自尊自信、理性平和、亲善友爱
- C、和谐竞争、互相帮助、充满活力
- D、谦虚隐忍、不争名利、诚信友爱

6、有人说，履行义务是享有权利的前提，也有人说，不履行义务也可以享有权利，下面关于权力与义务的关系，表述正确的是（ ）。

- A、权利与义务是不可分割的
- B、一个社会的权利总量小于义务总量
- C、义务比权利更加重要
- D、权利与义务没有关系

7、大江是一个乐于助人、学习成绩优秀的学生，在一次考试中，小刘因为嫉妒大江而诬陷大江考试作弊，因此班上同学对大江议论纷纷，小刘的行为侵犯了大江的（ ）。

- A、隐私权
- B、教育权
- C、著作权
- D、名誉权

8、某民政局局长甲认为办公室过于陈旧，准备重新装修，但限于经费不足，遂召集该局各级领导商定将其掌握的上级下发的救灾款用于装修，致受灾群众遭受重大损害。该民政局的行为（ ）。

- A、构成挪用公款罪
- B、构成挪用资金罪
- C、构成挪用特定款物罪
- D、不构成犯罪

9、美国政府在海湾战争尚未结束时就设立了重建委员会，负责战后中东的重建工作；在第二次世界大战期间，美国政府设立战时生产委员会等战时机构使整个国家的机器都转到战争轨道上来。这两个事例表明（ ）。

- A、国家之间的密切交往，影响各国行政系统的职能、政策及机构
- B、重大国际事件的发生，促使一些国家专门设立处理这些事件的临时性机构
- C、国际组织的出现，使各国政府产生了与之对应的职能及机构
- D、国际社会中的共同问题，使各国政府都相应设置了解决这些问题的职能和机构

10、行政组织根据其工作性质和作用为标准进行划分的行政组织类型中，（ ）通常是指由权威的专家学者和富有经验的资深政府官员组成，专门为政府出谋划策和对政策方案提供论证的行政机关。

- A、中枢机关
- B、辅助机关
- C、参谋机关
- D、职能机关

11、使用精要摘录法做读书笔记的时候要注意以下三点：一是要切实抓住重点，所摘录的部分必须有参考价值，是可靠的、准确的。否则，参考或引用会造成谬误，乃至以讹传讹；（ ）；三是要在摘文后面详细注明出处，以便必要时进行核对。

- A、二是要少而精，经过认真选择，择其精华而录之
- B、二是要用缩写的方法将原文随意压缩
- C、二是要用自己的话把原文记录下来，字数不限
- D、二是要用自己的方式写下自己的感想

12、用于告知不需直接执行或办理的事项，主要起交流情况、传递信息的作用，一般无执行效用，既可发给下级机关，也可发给平行机关的是（ ）。

- A、发布性通知
- B、知照性通知
- C、指示性通知
- D、转发性通知

13、早在春秋战国时期，我国南北饮食文化中菜肴风味就表现出差异，到清末时分化成了“八大菜系”。下列不属于“八大菜系”的是（ ）。

- A、鲁菜
- B、湘菜
- C、粤菜
- D、豫菜

14、北宋著名词人柳永是第一位对宋词进行全面革新的词人，也是两宋词坛上创用词调最多的词人。下列不是出自柳永作品的是（ ）。

- A、草色烟光残照里，无言谁会凭栏意
- B、此去经年，应是良辰好景虚设
- C、衣带渐宽终不悔，为伊消得人憔悴
- D、十年生死两茫茫，不思量，自难忘

15、文化是一个非常广泛和最具人文意味的概念，文化可分为很多不同的层次，其中人在长期社会交往中约定形成的习惯和风俗属于（ ）层次。

- A、物质文化
- B、行为文化
- C、制度文化
- D、心态文化

16、中国第四大淡水湖（ ），既是淮河流域大型水库、航运枢纽，又是渔业、特产品、禽畜产品的生产基地，素有“日出斗金”的美誉。

- A、太湖
- B、洞庭湖
- C、鄱阳湖
- D、洪泽湖

17、边塞诗是指描写边疆士兵生活的诗作，有悲壮、雄浑、思乡的普遍特点，是唐诗中思想最深刻、想象力最丰富、艺术性最强的作品。下列属于边塞诗的代表人物的是（ ）。

- A、白居易
- B、李白
- C、高适
- D、王勃

18、在一张科举考试的试卷上，考题的内容来自“四书”“五经”，答卷的文体格式和段落划分都很固定，由八个部分组成，每个部分有两股对仗的文字。这份考卷最有可能来自（ ）。

- A、唐朝
- B、隋朝
- C、明朝
- D、秦朝

19、从“文化大革命”开始，老一辈革命家的抵制和抗争就没有停过。1976年10月，华国锋、叶剑英等代表中央采取果断措施，从危难中挽救了中国社会主义事业。“文化大革命”结束的标志是（ ）。

- A、邓小平扭转了经济局势
- B、毛泽东严厉批评了江青
- C、粉碎了以江青为首的反革命集团
- D、十一届三中全会的召开

20、台湾岛位于我国的东南部，是我国最大的海岛。下列选项中，对于台湾岛气候特点的表述错误的是（ ）。

- A、全岛均属于亚热带季风气候
- B、岛上的气温垂直差异很大
- C、该岛中南部的西海岸地区和澎湖地区为少雨区
- D、全岛受台风影响特别严重

21、夏季时节，雷暴雨很多，但每次雷雨过后，空气会变得新鲜，让人觉得神清气爽，这是因为此时的空

气中富含大量的（ ）。

- A、氧气
- B、臭氧
- C、氮气
- D、二氧化碳

22、下列与“一叶障目”所涉及的物理规律一致的是（ ）。

- A、立竿见影
- B、三足鼎立
- C、抑扬顿挫
- D、杯水车薪

23、职业评定是一个综合的过程，涉及身体、心理和职业适应性三个方面，其中不包括对残疾人的（ ）进行评定。

- A、兴趣
- B、价值观
- C、耐力
- D、相貌

24、残疾儿童康复应本着（ ）的原则，0至6周岁是残疾儿童康复的黄金时期，在这一时期遵循这一原则康复后，绝大部分残疾儿童可以获得生活自理、学习及社会交往的能力，部分残疾儿童还能从根本上改变其残障状况，与健全儿童样生活、学习。

- A、“早发现，早诊断，早上学”
- B、“早发现，早诊断，早治疗”
- C、“早诊断，早康复，早上学”
- D、“早发现，早诊断，早训练”

25、县级以上人民政府应当将残疾人事业纳入（ ），加强领导、综合协调，并将残疾人事业经费列入财政预算，建立稳定的经费保障机制。

- A、地方教育发展规划
- B、全国残联规划
- C、地方财政规划
- D、国民经济和社会发展规划

26、中国残疾人联合会，是由（ ）组成的全国性残疾人事业团体，简称中国残联。

- A、各级人民政府和残疾人工作者

- B、中国各类残疾人代表和各级人民政府
- C、中国各类残疾人代表和残疾人工作者
- D、各级人民政府和残疾人社会组织

27、我国残疾人康复工作应坚持以（ ）为主导，有关部门各负其责，密切配合，齐抓共管。

- A、政府
- B、家庭
- C、社会工作者
- D、残疾人

28、残疾人教育，实行（ ）的方针，保障义务教育，着重发展职业教育，积极开展学前教育，逐步发展高级中等以上教育。

- A、学习与实践相结合
- B、教育与生产劳动相结合
- C、普及与提高相结合、以提高为重点
- D、普及与提高相结合、以普及为重点

29、国家鼓励社会组织和个人通过多种渠道、多种形式，帮助、支持残疾人就业，鼓励残疾人通过应聘等多种形式就业。而残疾人劳动者也应该“提高自身素质，增强就业能力”，这是残疾人劳动者（ ）。

- A、奋斗的目标
- B、应尽的责任和义务
- C、就业的难点
- D、享有的权利

30、国家对残疾人就业实行（ ）的方针，促进残疾人就业。

- A、集中就业与分散就业相结合
- B、劳动者自主就业
- C、市场调节就业
- D、政府促进就业和鼓励创业相结合

二、多项选择题。每小题后的四个备选答案中有两个或两个以上符合题意的答案。

31、事物总是向前运动发展的，新事物必然代替旧事物，下列诗句中蕴含此哲理的是（ ）。

- A、请君莫奏前朝曲，听唱新翻杨柳枝
- B、假金方用真金镀，若是真金不镀金
- C、芳林新叶催陈叶，流水前波让后波
- D、采得百花成蜜后，为谁辛苦为谁甜

32、民事责任属于法律责任的一种，是保障民事权利和民事义务实现的重要措施，是民事主体因违反民事义务所应承担的民事法律后果，它主要是种民事救济手段，旨在使受害人被侵犯的权益得以恢复。承担民事责任的方式主要包括（ ）。

- A、停止侵害
- B、赔偿损失
- C、支付违约金
- D、赔礼道歉

33、市场不是万能的，当市场出现失灵的时候需要政府这双“看得见的手”进行调控当政府调控不利出现政府失灵的时候，需要市场这双“看不见的手”进行调节。下列（ ）情况出现时，需要市场这双“看不见的手”进行调节。

- A、市场垄断和专制价格
- B、市场提供公共物品的失灵
- C、政府过度干预市场导致成本过高
- D、政府直接配置资源导致效率低下

34、意见的实质是提出切合实际的可行性建议，发挥参谋和指导作用。意见的特点包括（ ）。

- A、行文方向具有灵活性
- B、对行文机关没有限制
- C、对行文机关有限制
- D、只能用作平行文

35、下列诗句描写的是夏天景色的是（ ）。

- A、漠漠水田飞白鹭，阴阴夏木啭黄鹂
- B、夜来南风起，小麦覆陇黄
- C、小荷才露尖尖角，早有蜻蜓立上头
- D、碧玉妆成一树高，万条垂下绿丝绦

36、十月革命实现了社会主义从理想到现实、从理论到实践的伟大飞跃，开辟了人类历史的新纪元。关于十月革命，下列说法正确的是（ ）。

- A、十月革命给中国送来了马克思列宁主义
- B、十月革命是在马克思“共同胜利论”指导下进行的革命
- C、十月革命建立了人类历史上第一个无产阶级政权
- D、十月革命为世界各国无产阶级革命、殖民地和半殖民地的民族解放运动开辟了胜利前进的道路

37、拔河为双方各执绳一端进行角力的体育活动，属于中国的传统运动项目。下列与拔河有关的物理量是

()。

- A、摩擦力
- B、脑力
- C、重力
- D、体力

38、根据《残疾人教育条例》，下列可能受到地方人民政府或者教育行政部门奖励的是()。

- A、张老师是某残疾人学校的老师，他几十年如一日为该县的残疾人教育做出了突出的贡献
- B、李某是某县房地产开发商，他经常帮助该县的残疾人，资助了几十名残疾儿童就学
- C、王某是研发残疾人教育专用仪器、设备的工作人员，他设计的产品在提高残疾人教育质量方面取得了显著的成绩
- D、李某是某残疾人学校的教师，为了努力使残疾学生的潜能得到发挥而多次体罚残疾学生

39、《残疾人保障法》的核心宗旨和根本目的是()。

- A、促进残疾人平等地充分参与社会生活
- B、促进残疾人共享社会物质文化成果
- C、促进残疾人德、智、体、美的全面发展
- D、促进残疾人为社会做贡献

40、依法征收的残疾人就业保障金应当纳入财政预算，专项用于残疾人职业培训以及为残疾人提供就业服务和就业援助，任何组织或者个人不得()。

- A、贪污
- B、截留
- C、挪用
- D、私分

三、**判断题**。判断下列说法的正误。

41、习近平总书记指出，严以用权，就是要心存敬畏、手握戒尺，慎独慎微、勤于自省。()

42、在民事诉讼中，一方当事人死亡，且没有继承人，此时诉讼可以中止。()

43、行政决策是指行政部门的决策，涉及对社会公共事务的管理。()

44、相声起源于北京，流行于全国各地，是以说笑话或滑稽问答引起观众发笑的曲艺形式。()

45、太阳系是以太阳为中心，而银河系的中心是太阳系。()

46、饭后立刻参加体育运动或体力劳动有助于消化，对身体有益。()

47、残疾人社会福利政策的落实，主要是通过政府部门和社会组织的推动，也需要大量基层的残疾人工作者去努力实践。()

- 48、残疾人温馨家园的功能定位和服务内容主要包括两个方面：一是管教，二是康复。（ ）
- 49、残疾人组织对残疾人通过诉讼维护其合法权益需要帮助的，应当给予支持。（ ）
- 50、残疾人应当遵守法律、法规，履行应尽的义务，对于公共秩序和社会公德可以不遵守。（ ）

参考答案

1、本题考查时事政治

2019年1月2日,《告台湾同胞书》发表40周年纪念会在北京人民大会堂隆重举行。中共中央总书记、国家主席、中央军委主席习近平出席纪念会并发表重要讲话。就推动两岸关系和平发展、实现祖国统一习近平提出五点主张:第一,携手推动民族复兴,实现和平统一目标;第二,探索“两制”台湾方案,丰富和平统一实践;第三,坚持一个中国原则,维护和平统一前景;第四,深化两岸融合发展,夯实和平统一基础;第五,实现同胞心灵契合,增进和平统一认同。

习近平指出,回顾历史,是为了启迪今天、昭示明天。祖国必须统一,也必然统一。这是70载两岸关系发展历程的历史定论,也是新时代中华民族伟大复兴的必然要求。两岸中国人、海内外中华儿女理应共担民族大义、顺应历史大势,共同推动两岸关系和平发展、推进祖国和平统一进程。

故正确答案为B。

2、本题考查马克思主义哲学。

人对物质的认识经历了由浅到深的过程,因此将唯物主义划分为三种历史形态,即古代朴素唯物主义、近代形而上学唯物主义、辩证唯物主义和历史唯物主义。其中,辩证唯物主义和历史唯物主义是马克思的理论,具有科学性。题干阐述显然没有科学性,因此首先排除AB。

A项错误。历史唯物主义是哲学中关于人类社会发展一般规律的理论。

B项错误。辩证唯物主义是由辩证的唯物论和唯物的辩证法、辩证唯物主义认识论三部分组成。

C项正确。机械唯物主义即近代形而上学唯物主义,近代形而上学唯物主义认为所有的事物只有一种机械运动,即简单的空间位移,因此又称为“机械唯物主义”。

D项错误。朴素唯物主义将世界的本原物质归结为一种或者几种实物,题干没有体现。

故正确答案为C。

3、本题考查哲学。

在马克思主义哲学中,唯物辩证法指出:一切存在的事物都由既相互对立、又相互统一的一对矛盾组合而成,且矛盾具有同一性和矛盾的斗争性。矛盾的同一性是指矛盾双方的相互依存、相互贯通。相互贯通有多种表现方式,主要的是相互转化(一定条件下)或相互渗透;矛盾的斗争性是指矛盾双方的相互排斥、相互冲突、相互否定、相互离异的趋势。

A项错误,矛盾双方相互独立,但不是绝对对立。

B项正确,事物的转化总是向着自己的他者、即自己的对立面转化,这也表明对立面之间有互相贯通的性质,有内在的同一性。“但凡不能杀死你的,最终都会使你更强大”,即矛盾双方的相互转化是矛盾双方联结达到极端或顶点的状态,是矛盾双方在相互渗透中准备起来的整体性的变化,故此项符合题意。

C项错误,量变引发质变指量变发展到一定的程度时,事物内部的主要矛盾运动形式发生了改变,进而引

发质变。“但凡不能杀死你的，最终都会使你更强大”指矛盾双方的相互转化是矛盾双方联结达到极端或顶点的状态，不是指矛盾积累到一定程度会质变，故此项不符合题意。

D项错误，矛盾的普遍性指矛盾的共性、矛盾存在的绝对性。矛盾存在于一切事物中，贯穿于一切事物发展过程的始终，即矛盾无处不在，无时不有。矛盾的特殊性指具体事物的矛盾及每一个矛盾的各个方面都有其特点（横向），主要与次要就是相对的特殊性；各个具体事物的矛盾及每一个矛盾的各方面在发展的不同阶段也各有特点。题干说的是矛盾双方在一定条件下会相互转化，故此项不符合题意。

故正确答案为B。

4、本题考查时事政治。

党的十九大报告明确提出“实施乡村振兴战略”，强调要培养造就一支懂农业、爱农村、爱农民的“三农”工作队伍。

A项错误，懂农村、懂农民不属于党的十九大报告指出的内容。

B项错误，知农业、知农村、知农民不属于党的十九大报告指出的内容。

C项错误，知农业、爱农村、知农民不属于党的十九大报告指出的内容。

D项正确，党的十九大报告明确提出“实施乡村振兴战略”，强调要培养造就一支懂农业、爱农村、爱农民的“三农”工作队伍。

故正确答案为D。

5、本题考查时事政治。

2019年1月的中央政法工作会议上，习近平总书记指出，要完善基层群众自治机制，调动城乡群众、企事业单位、社会组织自主自治的积极性，打造人人有责、人人尽责的社会治理共同体。要健全社会心理服务体系和疏导机制、危机干预机制，塑造自尊自信、理性平和、亲善友爱的社会心态。要加快推进立体化、信息化社会治安防控体系建设。

A项错误，遵纪守法、安定有序、按部就班不属于2019年1月的中央政法工作会议上习近平总书记指出的内容。

B项正确，2019年1月的中央政法工作会议上，习近平总书记指出要健全社会心理服务体系和疏导机制、危机干预机制，塑造自尊自信、理性平和、亲善友爱的社会心态。

C项错误，和谐竞争、互相帮助、充满活力不属于2019年1月的中央政法工作会议上，习近平总书记指出的内容。

D项错误，谦虚隐忍、不争名利、诚信友爱不属于2019年1月的中央政法工作会议上，习近平总书记指出的内容。

故正确答案为B。

6、本题考查宪法常识。

A 选项正确，权利和义务的关系，相辅相成，不可分割的，世上无没有权利的义务，也无没有义务的权利。享受权利的同时也要履行义务，反之亦然。

B 选项错误，权利与义务在数量上是等值关系。就整个社会而言，只有权利与义务在总量上处于等额状态，社会生活才不至于出现混乱。

C 选项错误，权利和义务同样重要，权利的实现需要义务的履行，义务的履行确保权利的实现。

D 选项错误，权利和义务的关系是相辅相成的。世上无没有权利的义务，也无没有义务的权利。享受权利的同时也要履行义务，反之亦然。

故正确答案为 A。

7、本题考查民法常识。

A 选项错误，《中华人民共和国民法总则》第一百一十条规定，自然人享有生命权、身体权、健康权、姓名权、肖像权、名誉权、荣誉权、隐私权、婚姻自主权等权利。隐私权是指自然人享有的私人生活安宁与私人信息秘密依法受到保护，不被他人非法侵扰、知悉、收集、利用和公开的一种人格权，而且权利主体对他人在何种程度上可以介入自己的私生活，对自己的隐私是否向他人公开以及公开的人群范围和程度等具有决定权。题干材料没有涉及隐私权的内容。

B 选项错误，教育权即受教育的权利。我国宪法第四十六条规定，中华人民共和国公民有受教育的权利和义务。国家培养青年、少年、儿童在品德、智力、体质等方面全面发展。受教育权包括两个基本要素：一是公民均有上学接受教育的权利；二是国家提供教育设施，培养教师，为公民受教育创造必要机会和物质条件。题干材料与教育权的内容无关。

C 选项错误，根据《中华人民共和国著作权法》第四十七条、第四十八条，侵犯著作权的行为包括：未经著作权人许可，发表、剽窃、歪曲、篡改他人作品，以展览、摄制电影和以类似摄制电影的方法使用作品，或者以改编、翻译、注释等方式使用作品，使用他人作品，应当支付报酬而未支付，复制、发行、表演、放映、广播、汇编、通过信息网络向公众传播其作品等行为。题目材料没有涉及著作权的内容。

D 选项正确，根据《最高人民法院关于审理名誉权案件若干问题的解答》，以下行为应认定为侵权：1. 以书面或口头形式侮辱或者诽谤他人，损害他人名誉的；2. 对未经他人同意，擅自公布他人的隐私材料或以书面、口头形式宣扬他人隐私，致他人名誉受到损害的；3. 因新闻报道严重失实，致他人名誉受到损害的。小刘诬陷大江考试作弊，导致班上同学对大江议论纷纷，此行为正是以口头形式诽谤他人，损害他人名誉的行为。

故正确答案为 D。

8、本题考查刑法常识。

A 选项错误，根据我国刑法第三百八十四条，国家工作人员利用职务上的便利，挪用公款归个人使用，进行非法活动的，或者挪用公款数额较大、进行营利活动的，或者挪用公款数额较大、超过三个月未还的，是挪用公款罪。虽然题干材料中的“救灾款”属于公款，但是其并未归个人使用或者进行非法活动，而是用于办公

室装修，因此不符合。

B选项错误，根据我国刑法第一百八十五条，商业银行、证券交易所、期货交易所、证券公司、期货经纪公司、保险公司或者其他金融机构的工作人员利用职务上的便利，挪用本单位或者客户资金的行为，属于挪用资金罪。挪用资金罪的主体是商业银行、证券交易所、期货交易所、证券公司、期货经纪公司、保险公司或者其他金融机构的工作人员，以及公司、企业或者其他单位的工作人员，而题干材料中的行为主体是民政局，因此不符合。

C选项正确，根据我国刑法第二百七十三条，挪用用于救灾、抢险、防汛、优抚、扶贫、移民、救济款物，情节严重，致使国家和人民群众利益遭受重大损害的行为，属于挪用特定款物罪。题干材料中民政局将救灾款用于装修，符合挪动特定款物罪的定义。

D选项错误，根据我国刑法第二百七十三条，挪用用于救灾、抢险、防汛、优抚、扶贫、移民、救济款物，情节严重，致使国家和人民群众利益遭受重大损害的行为，属于挪用特定款物罪。某民政局局长甲将其掌握的上级下发的救灾款用于装修属于犯罪行为，且属于挪动特定款罪。

故正确答案为C。

9、本题考查行政管理常识。

A选项错误，题干材料没有涉及国家之间的交往。

B选项正确，“海湾战争”“第二次世界大战”均为重大国际事件，在这些重大事件发生的期间，美国政府分别设立了“重建委员会”和“战时生产委员会等战时机构”这些临时性机构，选项内容与题干材料相符合。

C选项错误，题干材料没有涉及国际组织的出现。

D选项错误，美国政府设立“重建委员会”和“战时生产委员会等战时机构”并不是为了解决“国际社会中的共同问题”，而是为了“使整个国家的机器都转到战争轨道上来”。

故正确答案为B。

10、本题考查行政管理常识。

A选项错误，中枢机关又称首脑机关，是指中央政府和地方各级政府制定组织的总目标和长远规划，以及颁布大政方针和政策，并对辖区内的重大问题进行统一指挥和领导的机关。此项与题干不符。

B选项错误，辅助机关是指为领导机关和职能机关能顺利有效地进行管理活动，在机关内承担辅助性业务工作的机关，即协调行政首长处理日常事务的综合性办事机关，包括办公厅和办公机关。此项与题干不符。

C选项正确，参谋机关是指由权威的专家学者和富有经验的资深政府官员组成，专门为政府出谋划策和对政策方案提供论证的行政机关。此项与题干相符合。

D选项错误，职能机关又称业务机关，是指活动内容就是实现整个行政组织的目标、任务的机关，它直接履行政府的政治、经济、文化、教育、卫生、科技、社会服务职能，是与社会民众发生直接关系的组织。此项与题干不符。

故正确答案为 C。

11、本题考查语文基础知识。

A 项正确，使用精要摘录法做读书笔记的时候要注意以下三点：一是要切实抓住重点，所摘录的部分必须有参考价值，是可靠的、准确的。否则，参考或引用会造成谬误，乃至以讹传讹；二是要少而精，经过认真选择，择其精华而录之；三是要在摘文后面详细注明出处，以便必要时进行核对。

B 项错误，非精要摘录法的注意内容，且正确的缩写方法为：一是缩写前，认真阅读原文，深入体会作品的主旨；二是缩写时，对原作进行高度概括，但不能改变其中心思想，也不能随意增添内容。

C 项错误，非精要摘录法的注意内容，且作摘录笔记时要：有选择地抄录。把文中对我们最有用、最有启发的内容抄下来，每条抄录笔记应当“少而精”。“少”指字数较少，“精”指内容把握要点。

D 项错误，非精要摘录法的注意内容，且作摘录笔记时要：忠于原文。既然是摘录，作者怎样写，我们就怎样抄，词句、标点均不能改动；一段话中，前后和中间不需要摘录的文字，可用省略号表示。

故正确答案为 A。

12、本题考查公文的基本知识。

通知的应用极为广泛，下达指示、布置工作、传达有关事项、传达领导意见、任免干部、决定具体问题，都可以用通知。上级机关对下级机关可以用通知；平行机关之间有时也可以用通知。

A 项错误，发布性通知用于发布行政规章制度及党内规章制度，具有传达作用，也有领导作用，无交流情况作用。

B 项正确，知照性通知主要用于告知事项、传递信息。仅限于告知，无明显的使令。上级机关对下级机关可以用通知；平行机关之间有时也可以用通知。

C 项错误，指示性通知用于上级机关指示下级机关如何开展工作，具有执行效用。

D 项错误，转发性通知用于转发上级机关和不相隶属的机关的公文给所属人员，让他们周知或执行，具有执行效用。

故正确答案为 B。

13、本题考查人文历史。

中国饮食文化的菜系，是指在一定区域内，由于气候、地形、历史、物产及饮食风俗的不同，经过漫长历史演变而形成的一整套自成体系的烹饪技艺和风味，并被全国各地所承认的地方菜肴。在清代形成鲁、川、粤、苏四大菜，后来，闽、浙、湘、徽等地方菜也逐渐出名，于是形成了中国的“八大菜系”，即鲁菜、川菜、粤菜、苏菜、闽菜、浙菜、湘菜、徽菜。

A 项正确，鲁菜属于“八大菜系”。

B 项正确，湘菜属于“八大菜系”。

C 项正确，粤菜属于“八大菜系”。

D项错误，豫菜不属于“八大菜系”，豫菜，即中原（河南）菜系。豫菜的口味就是一种中庸的口味，也是没有特点的口味，而上榜八大菜系的首要条件，就是菜品各自的特点突出。

本题为选非题，故正确答案为D。

14、本题考查文学常识。

A项正确，选项意为夕阳斜照，草色蒙蒙，谁能理解我默默凭倚栏杆的心意？该词出自柳永作品《蝶恋花·伫倚危楼风细细》。

B项正确，选项意为这一去长年相别，（相爱的人不在一起）我料想即使遇到好日子、好风景，也如同虚设。该词出自柳永作品《雨霖铃·寒蝉凄切》。

C项正确，选项意为我日渐消瘦也不觉得懊悔，为了你我情愿一身憔悴。该词出自柳永作品《蝶恋花·伫倚危楼风细细》。

D项错误，选项意为你我夫妻诀别已经整整十年，强忍不去思念。可终究难以忘怀。该词非柳永作品，而出自北宋诗人苏轼《江城子·乙卯正月二十日夜记梦》。

本题为选非题，故正确答案为D。

15、本题考查文化常识。

文化分为四个层次：1. 物质文化层；2. 制度文化层；3. 行为文化层；4. 心态文化层。

A项错误，物质文化层（学术领域又称物态文化层），指人的物质生产活动及其产品的总和，是看得见摸得着的具体的事物，如人们的衣食住行等。

B项正确，行为文化层是人们在日常生产生活中表现出来的特定行为方式和行为结果的积淀，这种行为方式是人们的所作所为的具体表现，体现着人们的价值观念取向，受制度的约束和导向，如人际交往中约定俗成的以礼俗、民俗、风俗等形态表现出来的行为模式。

C项错误，制度文化层，指人们在社会实践中建立的规范自身行为和调节相互关系的准则，具体包括政治、经济、文化、教育、法律、家族、婚姻、军事等制度，实行上述制度的各种具有物质载体的机构设施，以及个体对社会事务的参与形式、反映在制度中的人的主观心态等。

D项错误，心态文化层是指一定的生产方式和生活方式孕育出一定的心理特征、心理素质，主要表现为价值取向、审美观念、思维观念等人类精神活动模式。由人类在社会实践和意识活动中长期育化出来的价值观念、审美情趣、思维方式、道德情操、宗教信仰、民族性格等主体因素构成的文化层。

故正确答案为B。

16、本题考查地理常识。

中国五大淡水湖（按面积大小排列）：鄱阳湖（江西省北部）、洞庭湖（湖南省东北部）、太湖（江苏省）、洪泽湖（江苏省西部）、巢湖（安徽省中部）。

A项错误，太湖是中国第三大淡水湖，位于江苏省，今三分之二水域在苏州行政区划之内，在无锡市太湖

边有许多著名的旅游景点。

B项错误，洞庭湖是我国第二大湖水湖，位于湖南省东北部，湖区位于长江中下游下荆江南岸，是我国重要的商品粮、淡水鱼、棉、麻生产基地。

C项错误，鄱阳湖是我国第一大淡水湖，位于江西省的北部，长江中下游南岸，湖的西北是避暑胜地庐山。

D项正确，洪泽湖位于江苏省西部淮河下游，苏北平原中部西侧，淮安、宿迁两市境内，为淮河中下游结合部。洪泽湖湖面辽阔，资源丰富，历史悠久，既是淮河流域大型水库、航运枢纽，又是渔业、特产品、禽畜产品的生产基地，素有“日出斗金”的美誉。

故正确答案为D。

17、本题考查文学常识。

边塞诗又称出塞诗，是以边疆地区汉族军民生活和自然风光为题材的诗。一般认为，边塞诗初步发展于汉魏六朝时代，隋代开始兴盛，唐即进入发展的黄金时代。边塞诗人代表有高适、岑参、王昌龄。

A项错误，白居易，字乐天，号香山居士，又号醉吟先生，是唐代伟大的现实主义诗人，唐代三大诗人之一。白居易与元稹共同倡导新乐府运动，世称“元白”，与刘禹锡并称“刘白”。白居易的诗歌题材广泛，形式多样，语言平易通俗，有“诗魔”和“诗王”之称。代表诗作有《长恨歌》《卖炭翁》《琵琶行》等。

B项错误，李白，字太白，号青莲居士，又号“谪仙人”，唐代伟大的浪漫主义诗人，被后人誉为“诗仙”，与杜甫并称为“李杜”。李白虽是边塞诗代表诗人之一，但通常认为他主要是浪漫主义诗人。代表作有《望庐山瀑布》《行路难》《蜀道难》《将进酒》《明堂赋》《早发白帝城》等。

C项正确，高适，字达夫，唐代著名边塞诗人，是盛唐边塞诗的主要创作者。与岑参、王昌龄、王之涣合称“边塞四诗人”。高适诗题材广泛，内容丰富，现实性较强。其边塞诗成就最高，“雄浑悲壮”是高适的边塞诗的突出特点，代表作有《蓟中作》《燕歌行》《九曲词》等。

D项错误，王勃，字子安。唐朝文学家，儒客大家，文中子王通之孙，与杨炯、卢照邻、骆宾王共称“初唐四杰”。诗歌风格既壮阔明朗，又不失慷慨激越。代表作有《送杜少府之任蜀州》《江亭夜月送别》《别薛华》等。

故正确答案为C。

18、本题考查中国历史。

A项错误，唐朝的科举分为常科与制科两类，常科名目很多，依据应举人的条件和考试内容分为秀才、明经、进士、明法、明书、明算等科，主要内容是儒家经典。

B项错误，隋炀帝设置明经科、进士两科，当时的明经、进士两科考试的内容主要是策问。

C项正确，八股文，也称制义、制艺、时文、八比文，是明清科举考试的一种文体。八股文章就“四书五经”取题，内容必须用古人的语气，绝对不允许自由发挥，而句子的长短、字的繁简、声调高低等也都要相对成文，字数也有限制。八股文就是指文章的八个部分，文体有固定格式：由破题、承题、起讲、入题、起股、

中股、后股、束股八部分组成，题目一律出自四书五经中的原文。后四个部分每部分有两股排比对偶的文字，合起来共八股。

D项错误，科举制始创于隋朝，秦朝尚未出现科举，此时的选官制度为军功爵制。

故正确答案为C。

19、本题考查中国历史。

A项错误，1978年12月，中共十一届三中全会召开，会议根据邓小平同志的指示讨论把全党的工作重点转移到经济建设上来，经济局势得到扭转。但此时文革已于1976年结束，A项不符题意。

B项错误，1974年后，毛泽东曾多次严厉批评了江青，但文革仍未结束。文革结束的标志是1976年粉碎以江青为首的反革命集团。

C项正确，1976年9月9日，毛泽东逝世后，以华国锋、叶剑英、李先念等为核心的中央政治局，粉碎了江青反革命集团，从根本上挽救了党、挽救了革命，结束了“文化大革命”这场灾难。1977年8月，在中国共产党第十一次全国代表大会上，党中央正式宣布“文化大革命”结束。

D项错误，十一届三中全会于1978年召开，此时文革已结束。十一届三中全会的中心议题是讨论把全党的工作重点转移到社会主义现代化建设上来。

故正确答案为C。

20、本题考查地理常识。

A项错误，北回归线穿过台湾中南部，将台湾南北划为两个气候区，中部及北部属亚热带季风气候，南部属热带季风气候。

B项正确，山脉越高，纬度位置越低，垂直变化性越大。台湾岛位于北回归线附近，纬度低，东部山地海拔高，所以山脉垂直性变化明显，气温垂直差异很大。

C项正确，台湾的少雨区位于台湾岛西部，包含西海岸大甲溪以南、曾文水库以北（即嘉南平原的中西部）和背风坡的澎湖地区。

D项正确，台湾岛在太平洋高压路径上，且正好位于台风的转向点即纬度23至25度左右，受台风的威胁最烈。

本题为选非题，故正确答案为A。

21、本题考查化学常识。

A项错误，雷雨时，闪电的瞬间高温将空气中的氧气经化学反应转变成为臭氧，臭氧含量大量增加，非氧气。

B项正确，雷雨时，闪电的瞬间高温将空气中的氧气经化学反应转变成为臭氧，臭氧具有净化空气，杀菌的作用，所以人们感到空气特别清新是因为臭氧分子增多。二是雨水冲刷了空气，把空气中悬浮的灰尘和细菌等微粒清洗一空，等于给空气洗了一遍澡，又增加了空气湿度，所以感觉特别清新。

C项错误，雷雨时，闪电的瞬间高温将空气中的氧气经化学反应转变成为臭氧，不产生氮气。

D项错误，雷雨时，闪电的瞬间高温将空气中的氧气经化学反应转变成为臭氧，不产生二氧化碳。

故正确答案为B。

22、本题考查物理常识。

“一叶障目”是指一片叶子挡在眼前就看不见东西了，所涉及的物理规律是光沿直线传播。树叶不透明，光线射到树叶上发生反射，不能射入人眼，因此人看不到远处物体。

A项正确，因为物体不透明，光穿不过物体，且光沿直线传播的，所以形成一个暗的区域，即影子。

B项错误，三足鼎立涉及的是力学知识，非光学。

C项错误，抑扬顿挫涉及的是声学知识，非光学。

D项错误，杯水车薪兼有化学反应和物理反应，部分水直接蒸发了，部分水分解为氧气和氢气，加强了火势，与光学知识无关。

故正确答案为A。

23、本题考查管理学相关知识。

职业评定就是测定残疾人的作业水平和适应职业的潜在性，主要内容包括对残疾人的兴趣、个性、气质、价值观、态度、身体能力、耐力、学习及工作的适应性等的评定。通过“各科综合”方式，诊断、指导和预测残疾人职业发展的可能性，并为科学的职业指导、职业训练与制定职业康复计划提供依据。

A项正确，职业评定主要内容包含兴趣。

B项正确，职业评定主要内容包含价值观。

C项正确，职业评定主要内容包含价值观。

D项错误，职业评定主要内容不含相貌。

本题为选非题，故正确答案为D。

24、本题考查中国特色社会主义建设。

A项错误，“早上学”需按残疾儿童实际情况分析。根据《残疾人教育条例》第十九条，适龄残疾儿童、少年接受教育的能力和适应学校学习生活的能力应当根据其残疾类别、残疾程度、补偿程度以及学校办学条件等因素判断。

B项正确，残疾儿童康复应本着“早发现，早诊断，早治疗”的原则，0—6周岁是残疾儿童康复的黄金时期，在这一时期早发现，早诊断，早治疗后绝大部分残疾儿童可以获得生活自理、学习及社会交往的能力，部分残疾儿童还能从根本上改变其残障状况，与健全儿童一样生活、学习。

C项错误，残疾儿童康复应本着“早发现，早诊断，早治疗”的原则。

D项错误，残疾儿童康复应本着“早发现，早诊断，早治疗”的原则。

故正确答案为B。

25、本题考查中国特色社会主义建设。

A 项错误，地方教育发展规划指一国或一地区未来时期内各级各类教育事业发展的部署和安排，残疾人事业包括教育在内的各个方面。

B 项错误，制定全国残联规划的主体为中国残疾人联合会（中国残联），非人民政府。

C 项错误，地方财政计划是指地方各级政府分别编制并经各该级地方权力机构审批的财政计划，残疾人事业包括财政在内的各个方面。

D 项正确，《中华人民共和国残疾人保障法》第一章第五条规定，县级以上人民政府应当将残疾人事业纳入国民经济和社会发展规划，加强领导，综合协调，并将残疾人事业经费列入财政预算，建立稳定的经费保障机制。

故正确答案为 D。

26、本题考查政治常识。

A 项错误，中国残疾人联合会是由中国各类残疾人代表和残疾人工作者组成的全国性残疾人事业团体，简称中国残联。1988 年 3 月 11 日在北京正式成立。它是在中国盲人聋哑人协会（1953 年成立）和中国残疾人福利基金会（1984 年成立）的基础上组建而成的。各级人民政府不组成中国残疾人联合会，残疾人工作者组成中国残疾人联合会。

B 项错误，各级人民政府不组成中国残疾人联合会，中国各类残疾人代表组成中国残疾人联合会。

C 项正确，中国残疾人联合会是由中国各类残疾人代表和残疾人工作者组成的全国性残疾人事业团体。

D 项错误，残疾人社会组织，就是为了保障残疾人权益的机构或者单位。残疾人联合会是残疾人的最权威社会组织，这下属还有聋哑协会、盲人协会、精残协会等。

故正确答案为 C。

27、本题考查政治常识。

A 项正确，《国务院办公厅转发卫生部等部门关于进一步加强残疾人康复工作意见的通知》指出残疾人康复工作基本原则之一是要坚持政府为主导和社会参与相结合的社会化工作方式。以政府为主导，有关部门各负其责，密切配合，齐抓共管；鼓励和引导社会力量广泛参与，积极探索社会主义市场经济体制下做好康复工作的有效方式，共同推进残疾人康复工作。

B 项错误，我国残疾人康复工作应坚持以政府为主导，并非家庭。

C 项错误，社会工作者，简称社工。是指在社会福利、社会救助、社会慈善、残障康复、优抚安置、医疗卫生、青少年服务、司法矫治等社会服务机构中从事专门性社会服务工作的专业技术人员。我国残疾人康复工作应坚持以政府为主导。

D 项错误，《国务院办公厅转发卫生部等部门关于进一步加强残疾人康复工作意见的通知》指出残疾人康复工作是以残疾人的基本需求为重点，以政府为主导。

故正确答案为 A。

28、本题考查政治常识。

A 项错误，不符合《残疾人教育条例》的规定。

B 项错误，不符合《残疾人教育条例》的规定。

C 项错误，以普及为重点，并非以提高为重点。

D 项正确，1994 年国务院颁发的《残疾人教育条例》第三条规定残疾人教育是国家教育事业的组成部分，发展残疾人教育“实行普及与提高相结合，以普及为重点的方针，着重发展义务教育和职业教育，积极开展学前教育，逐步发展高级中等以上教育”。

故正确答案为 D。

29、本题考查政治常识。

A 项错误，不符合《残疾人就业条例》第一章的第四条规定。

B 项错误，从一般意义上讲，我国宪法规定的所有公民应尽的义务，残疾人作为公民当然也应该履行。但是，有一些义务，比如像服兵役、参加民兵组织等，如果也让残疾人去履行那就不太合适了。此外，残疾人在履行各项公民义务的时候，比起健全公民来更应该提倡乐观进取、自尊自信、自强不息的精神。故 B 项错误。

C 项正确，根据《残疾人就业条例》第一章的第四条，国家鼓励社会组织和个人通过多种渠道、多种形式，帮助、支持残疾人就业，鼓励残疾人通过应聘等多种形式就业。禁止在就业中歧视残疾人。残疾人应当提高自身素质，增强就业能力。这是残疾人劳动者就业的难点。

D 项错误，《宪法》第三十四条至第四十七条的规定，残疾人应平等地享有以下基本权利：

①政治权利和自由；②宗教信仰自由；③人身自由；④监督权；⑤公民的社会经济权利；⑥文化教育权利；⑦康复权。题干内容不属于残疾人劳动者享有的权利。

故正确答案为 C。

30、本题考查政治常识。

A 项正确，《残疾人就业条例》第二条规定：“国家对残疾人就业实行集中就业与分散就业相结合的方针，促进残疾人就业。”集中就业，是指由国家和社会通过举办福利性企业、事业组织等，并确定一定比例的岗位，集中招用、聘用残疾人就业。分散就业，是指机关、团体、企业事业组织、城乡集体经济组织按一定比例，相对分散地安排残疾人就业，以及残疾人个体就业、自主创业和参加农村种植、养殖、家庭手工业等生产劳动。

B 项错误，《就业促进法》第二条规定：国家把扩大就业放在经济社会发展的突出位置，实施积极的就业政策，坚持劳动者自主择业、市场调节就业、政府促进就业的方针，多渠道扩大就业。不符合题意。

C 项错误，内容来自《就业促进法》第二条，但不符合题意。

D 项错误，内容来自《就业促进法》第二条，但不符合题意。

故正确答案为 A。

31、本题考查哲学常识。

A 项正确，“请君莫奏前朝曲，听唱新翻杨柳枝。”意为请你们不要一直演奏前朝的曲调了，应该听一听我这最新翻唱的《杨柳枝词》。这里反映了诗人主张文学创作上应该具有革新精神和时代精神，要与时俱进。用新翻唱的《杨柳枝》代替旧的前朝曲，体现了事物总是向前运动发展的，新事物必然代替旧事物。因此符合题意。

B 项错误，“假金方用真金镀，若是真金不镀金。”意为只有虚假的、不好的东西才需要一个好的包装，如果是真实的、好的东西就不需要华丽的包装来掩饰了。体现的哲学寓意是真相与假象，透过现象看本质的道理。因此不符合题意。

C 项正确，“芳林新叶催陈叶，流水前波让后波。”意为春天的树木新叶催换旧叶，奔流的河水，前面的波浪让后面的波浪前行，表明新陈代谢是自然规律，生生死死亦是寻常事，用不着为此感伤。新叶取代了旧叶，后波超越了前波，说明了事物发展的前进性，陈叶、前波都是旧事物，新叶、后波都是新事物，强调的是新事物代替旧事物。因此符合题意。

D 项错误，“采得百花成蜜后，为谁辛苦为谁甜。”意为它们采尽百花酿成蜜后，到头来又是在为谁忙碌、为谁酿造醇香的蜂蜜呢？体现的哲学道理是任何事物都不是孤立的存在，即对应着的联系方面是造成该事物存在、运动和变化的原因。因此不符合题意。

故正确答案为 AC。

32、本题考查法律常识。

民事责任承担方式根据《民法总则》第一百七十九条规定：承担民事责任的方式主要有：

- (一) 停止侵害；
- (二) 排除妨碍；
- (三) 消除危险；
- (四) 返还财产；
- (五) 恢复原状；
- (六) 修理、重作、更换；
- (七) 继续履行；
- (八) 赔偿损失；
- (九) 支付违约金；
- (十) 消除影响、恢复名誉；
- (十一) 赔礼道歉。法律规定惩罚性赔偿的，依照其规定。

本条规定的承担民事责任的方式，可以单独适用，也可以合并适用。

A 项正确，停止侵害属于承担民事责任的方式之一。因此符合题意。

B 项正确，赔偿损失属于承担承担民事责任的方式之一。因此符合题意。

C 项正确，支付违约金属于承担承担民事责任的方式之一。因此符合题意。

D 项正确，赔礼道歉属于承担承担民事责任的方式之一。因此符合题意。

故正确答案为 ABCD。

33、本题考查经济常识。

A 项错误，垄断和专制价格是市场失效的主要表现。市场失效即市场失灵，是指现实的市场在其运行中固有的不完善之处，完全依靠市场机制本身是无法实现资源配置和社会福利最优的。此时，为了克服市场失灵，政府需要对市场进行干预和调控。因此不符合题意。

B 项错误，公共物品是指具有非排他性和非竞争性的物品。由于公共物品私人占有而不用付出代价，这就产生了公共物品供给的问题，大家都不愿意付出而同时希望占有，这样市场上价格机制就起不到调节配置资源的作用，从而导致市场失灵现象，这就需要政府以社会管理者的身份组织和实现公共产品的供给，并对其使用进行监管。因此不符合题意。

C 项正确，政府过度干预会引发政府规模的膨胀，政府的这种内在扩张性与社会对公共产品日益增长的需求更相契合，极易导致政府干预职能扩展和强化及其机构和人员的增长，由此而造成越来越大的预算规模和财政赤字，成为政府干预的昂贵成本。此外，政府干预会造成大量社会资源的浪费，政府过度干预的这些缺陷都会进一步引起过高的成本。此时，市场经济能够在一定程度上限制政府对市场干预的行为。因此符合题意。

D 项正确，由于信息不对称、制度设计不完全以及监督不到位等现象的存在，政府干预经济时，会出现“政府失灵”，从而导致资源配置效率低下。此时，市场能够通过价格、供求、竞争机制来优化资源配置效率。因此符合题意。

故正确答案为 CD。

34、本题考查公文知识。

A 项正确，意见的行文方向具有灵活性，既可以作为上行文，也可以作为下行文和平行文。因此符合题意。

B 项正确，意见具有广泛性，意见广泛适用于各级行政机关、企事业单位和人民团体，意见对行文机关是没有限制的。因此符合题意。

C 项错误，意见对行文机关没有限制。因此不符合题意。

D 项错误，意见既可以作为上行文，也可以作为下行文和平行文。因此不符合题意。

故正确答案为 AB。

35、本题考查文学常识。

A 项正确，“漠漠水田飞白鹭，阴阴夏木啭黄鹂。”意思是广阔平坦的水田上一行白鹭掠空而飞，田野边繁茂的树林中传来黄鹂婉转的啼声。辋川之夏，百鸟飞鸣，把积雨天气的辋川山野写得华意盎然，正是夏天积雨不断的情景。因此符合题意。

B项正确，“夜来南风起，小麦覆陇黄。”意思是夜里刮起了南风，覆盖田垄的小麦已成熟发黄。而“南风”指暖风的夏天，且小麦成熟的季节一般为夏季。因此符合题意。

C项正确，“小荷才露尖尖角，早有蜻蜓立上头。”意思是娇嫩的荷叶刚从水面露出尖尖的角，早有蜻蜓立在它的上头。荷花是夏季才慢慢开放，而蜻蜓需要在夏天才能存活，据此描写的是初夏的景色。因此符合题意。

D项错误，“碧玉妆成一树高，万条垂下绿丝绦。”意思是高高的柳树长满了翠绿的新叶，轻柔的柳枝垂下来，就像万条轻轻飘动的绿色丝带。此情此景描写的是乍暖还寒的二月春天大自然的景色。因此不符合题意。

故正确答案为ABC。

36、本题考查世界历史。

俄国十月革命是俄国工人阶级在布尔什维克党领导下联合贫农所完成的社会主义革命。十月革命是人类历史上第一次获得胜利的社会主义革命，建立了人类历史上第二个无产阶级政权（第一个是巴黎公社无产阶级政权），世界上第一个社会主义国家也由此诞生，为世界各国无产阶级革命、殖民地和半殖民地的民族解放运动开辟了胜利前进的道路。

A项正确，毛泽东在1949年写了一段这样的论述：“十月革命一声炮响，给我们送来了马克思列宁主义。十月革命帮助了全世界的、也帮助了中国的先进分子，用无产阶级的宇宙观作为观察国家命运的工具，重新考虑自己的问题。走俄国人的路——这就是结论。”

B项错误，一国胜利是指一国首先建立社会主义制度，多国胜利则指世界完成社会主义革命和建设。十月革命是在“一国胜利论”指导下进行的革命。列宁认为，社会主义可能首先在俄国胜利，十月革命证明了这一点。

C项错误，人类历史上第一个无产阶级政权是巴黎公社无产阶级政权，十月革命建立的是第二个无产阶级政权。

D项正确，十月革命为世界各国无产阶级革命、殖民地和半殖民地的民族解放运动开辟了胜利前进的道路。

故正确答案为AD。

37、本题考查物理常识。

拔河运动员受重力、地面的支持力、地面提供的摩擦力（向右）、绳子给的摩擦力（向左），达到平衡。由此可以看出，拔河强弱取决于上述两种摩擦力。如果对地面压力大，最大静摩擦力就大，所以体重大的人适合拔河，且拔河要穿不易打滑的鞋，同时手心要有足够的握力，增大手与绳间的最大静摩擦力。

A项正确，拔河强弱取决于地面提供的摩擦力和绳子给的摩擦力。

B项错误，脑力不是物理量。

C项正确，体重越大，重力越大，摩擦力也越大，更利于拔河。

D项错误，体力不是物理量。

故正确答案为 AC。

38、本题考查法律常识。

A 项正确，根据《残疾人教育条例》第四十条规定：“县级以上人民政府应当重视从事残疾人教育的教师培养、培训工作，并采取措施逐步提高他们的地位和待遇，改善他们的工作环境和条件，鼓励教师终身从事残疾人教育事业。”县级以上人民政府可以采取免费教育、学费减免、助学贷款代偿等措施，鼓励具备条件的高等学校毕业生到特殊教育学校或者其他特殊教育机构任教。

B 项正确，根据《残疾人教育条例》第五十三条规定：“国家鼓励社会力量举办特殊教育机构或者捐资助学；鼓励和支持民办学校或者其他教育机构招收残疾学生。”县级以上地方人民政府及其有关部门对民办特殊教育机构、招收残疾学生的民办学校，应当按照国家有关规定予以支持。

C 项正确，根据《残疾人教育条例》第五十五条规定：“县级以上人民政府及其有关部门应当采取优惠政策和措施，支持研究、生产残疾人教育教学专用仪器设备、教具、学具、软件及其他辅助用品，扶持特殊教育机构兴办和发展福利企业和辅助性就业机构。”

D 项错误，根据《残疾人教育条例》第五十七条规定：学前教育机构、学校、其他教育机构及其工作人员违反本条例规定，有下列情形之一的，由其主管行政部门责令改正，对直接负责的主管人员和其他直接责任人员依法给予处分；构成违反治安管理行为的，由公安机关依法给予治安管理处罚；构成犯罪的，依法追究刑事责任：

- （一）拒绝招收符合法律、法规规定条件的残疾学生入学的；
- （二）歧视、侮辱、体罚残疾学生，或者放任对残疾学生的歧视言行，对残疾学生造成身心伤害的；
- （三）未按照国家有关规定对经济困难的残疾学生减免学费或者其他费用的。

故正确答案为 ABC。

39、本题考查法律常识。

A 项正确，根据《残疾人保障法》第一条规定：“为了维护残疾人的合法权益，发展残疾人事业，保障残疾人平等地充分参与社会生活，共享社会物质文化成果，根据宪法，制定本法。”故该项表述正确。

B 项正确，根据《残疾人保障法》第一条的规定，该项表述正确。

C 项错误，残疾人无法德、智、体、美的全面发展。

D 项错误，促进残疾人为社会做贡献不是《残疾人保障法》的核心宗旨和根本目的，不符合题意。

故正确答案为 AB。

40、本题考查法律常识。

A 项正确，根据《残疾人就业条例》第十六条规定：“依法征收的残疾人就业保障金应当纳入财政预算，专项用于残疾人职业培训以及为残疾人提供就业服务和就业援助，任何组织或者个人不得贪污、挪用、截留或者私分。残疾人就业保障金征收、使用、管理的具体办法，由国务院财政部门会同国务院有关部门规定。”故

该项表述正确。

B项正确，截留是自己私自留下没经过领导或者上级审批的情况下就进行的处理，并没让你的上级知道，或者说在没经过负责人的同意进行了处理。根据《残疾人就业条例》第十六条的规定，该项表述正确。

C项正确，根据《残疾人就业条例》第十六条的规定，该项表述正确。

D项正确，根据《残疾人就业条例》第十六条的规定，该项表述正确。

故正确答案为 ABCD。

41、本题考查时事政治。

习近平总书记在 2014 年 3 月 9 日发表《深入推进作风建设》的讲话，提到“严以用权，就是要坚持用权为民，按规则、按制度行使权力，把权力关进制度的笼子里，任何时候都不搞特权、不以权谋私。严以律己，就是要心存敬畏、手握戒尺，慎独慎微、勤于自省，遵守党纪国法，做到为政清廉。”

故表述正确。

42、本题考查民事诉讼法。

根据《中华人民共和国民事诉讼法》第一百五十一条第一款规定：“一方当事人在诉讼中死亡，中止诉讼。”根据《中华人民共和国民事诉讼法》第一百五十一条第一款规定：“原告死亡，没有继承人，或者继承人放弃诉讼权利的，终结诉讼。”

故表述正确。

43、本题考查政府职能。

行政决策是指行政主体为履行行政职能所做的行为设计和抉择过程，它是公共组织，特别是国家行政机关及其工作人员在处理国家政务和社会公共事务过程中所做出的决定。管理社会公共事务的主体是政府，属于政府职能，也叫行政职能，非行政决策。

故表述错误。

44、本题考查文化常识。

相声起源于北京，流行于全国各地。一般认为于清咸丰、同治年间形成，是以说笑话或滑稽问答引起观众发笑的曲艺形式，由宋代的“像生”演变而来。晚清年代，相声形成了现代的特色和风格。主要用北京话讲，各地也有以当地方言说的“方言相声”。在相声形成过程中广泛吸取口技、说书等艺术之长，寓庄于谐，以讽刺笑料表现真善美，以引人发笑为艺术特点，以“说、学、逗、唱”为主要艺术手段。

故表述正确。

45、本题考查天文常识。

太阳系的中心是太阳，银河系的中心是银核。银河系的恒星及星系都围绕银核转动，太阳系是银河系的星系之一，也在围绕着银河系旋转。目前，科学家怀疑银核是一个巨大的黑洞。

故表述错误。

46、本题考查生活常识。

饭后人体内的副交感神经会受到抑制，立刻参与运动或体力劳动会刺激肠胃导致不良反应，严重影响人体正常的消化功能。饭后半个小时内应该以休息、轻微运动、慢走为主。

故表述错误。

47、本题考查中国特色社会主义建设。

根据2016年《社会工作实务（初级）》第六章《残疾人社会工作》规定：“残疾人社会福利政策的落实，主要是通过政府部门和社会组织的推动，也需要大量基层的残疾人社会工作者去努力实践。”

故表述正确。

48、本题考查中国特色社会主义建设。

根据2008年《北京市人民政府办公厅转发市残联等部门〈关于进一步加强残疾人温馨家园建设意见〉》规定：“残疾人温馨家园的功能定位主要包括服务功能、活动功能、教育功能、展示功能四个方面；服务内容主要包括就业培训及就业服务、职业康复、医疗康复、物质帮助、信息咨询、开展文化体育活动六个方面。”

故表述错误。

49、本题考查其他民法。

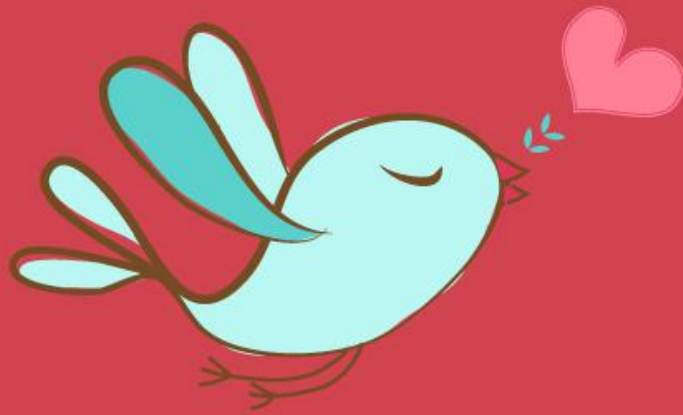
根据《中华人民共和国残疾人保障法》第五十九条第一款、第二款规定：“残疾人的合法权益受到侵害的，可以向残疾人组织投诉，残疾人组织应当维护残疾人的合法权益，有权要求有关部门或者单位查处。有关部门或者单位应当依法查处，并予以答复。残疾人组织对残疾人通过诉讼维护其合法权益需要帮助的，应当给予支持。”

故表述正确。

50、本题考查其他民法。

《中华人民共和国残疾人保障法》第十条第一款规定：“残疾人应当遵守法律、法规，履行应尽的义务，遵守公共秩序，尊重社会公德。”

故表述错误。



美好的事情即将发生...

something wonderful is about to happen