

2019 年广东茂名信宜市事业单位招聘考试
《公共基础知识》真题

公考通网校

www.chinaexam.org



公考通 APP



微信公众平台

2019年广东茂名信宜市事业单位招聘考试《公共基础知识》真题

一、单项选择题。每小题后的四个备选答案中只有一个最符合题意的答案。

1、9月20日，2019世界制造业大会在（ ）拉开帷幕，此次大会的主题是“创新创业创造”，迈向制造业新时代。

- A、广东广州
- B、安徽合肥
- C、广西南宁
- D、江苏南京

2、2019年10月5日2时51分，中国在（ ）用长征四号丙运载火箭，成功将高分十号卫星发射升空，卫星顺利进入预定轨道，任务获得圆满成功。

- A、太原卫星发射中心
- B、酒泉卫星发射中心
- C、西昌卫星发射中心
- D、文昌卫星发射中心

3、2019年10月26日，第十三届全国人民代表大会常务委员会第十四次会议表决通过了（ ）。

- A、《中华人民共和国密码法》
- B、《中华人民共和国婚姻法》
- C、《中华人民共和国电子商务法》
- D、《中华人民共和国未成年人保护法》

4、20世纪80年代末90年代初，邓小平同志多次强调不能一味求稳，最根本的还是要实现一定的发展速度，使经济隔一段时间上个新台阶，这主要体现（ ）的辩证关系原理。

- A、物质与意识
- B、主要矛盾与次要矛盾
- C、内因与外因
- D、量变与质变

5、下列说法中，有误的一项是（ ）。

- A、联系的观点是唯物辩证法的一个基本观点
- B、联系和发展的观点是唯物辩证法的实质和核心
- C、唯物辩证法认为世界是永恒发展的过程
- D、唯物辩证法坚持联系和发展的观点，揭示了世界永恒发展的规律

6、政治上层建筑是上层建筑的一个重要组成部分，下列选项中，不属于政治上层建筑的是（ ）。

- A、社会管理体制
- B、国家制度
- C、政治组织
- D、社会风俗

7、习近平总书记在“不忘初心，牢记使命”主题教育工作会议上发表重要讲话，提出了开展此次主题教育的5个具体目标，其中，（ ）重点是教育引导广大党员干部坚定对马克思主义的信仰，对中国特色社会主义的信念，传承红色基因，增强“四个意识”，坚定“四个自信”、做到“两个维护”，自觉在思想上政治上行动上同党中央保持高度一致，始终忠诚于党，忠诚于人民，忠诚于马克思主义。

- A、干事创业敢担当
- B、思想政治受洗礼
- C、为民服务解难题
- D、清正廉洁作表率

8、精准扶贫是实现国富民强，伟大民族复兴的首要任务和核心系统工程，党中央，国务院对此高度重视。扶贫领域的目标是（ ）。

- A、让一部分人先富起来，让先富带后富
- B、深化贫困户籍制度改革和住房制度改革
- C、到2020年，我国现行标准下农村贫困人口实现脱贫，贫困县全部摘帽
- D、到2020年，收入差距缩小，中等收入人口比重上升

9、习近平总书记曾来到历史文化名城山东曲阜，参观考察孔府、孔子研究院并同专家学者座谈，他强调，（ ）是中华民族的突出优势，是我们民族的“根”和“魂”。

- A、中华传统文化
- B、中华民族五千年历史
- C、核心价值体系
- D、儒家思想

10、习近平总书记指出：“在当前复杂的环境中，保持理论的清醒，增强政治上的定力是很要紧的”，保持战略上的定力，从根本上说，就是要（ ）。

- A、毫不动摇地坚持社会主义初级阶段路线
- B、毫不动摇地坚持四项基本原则
- C、毫不动摇地坚持改革开放
- D、毫不动摇地坚持和发展中国特色社会主义

11、我国选举法第六条规定，全国人民代表大会和地方各级人民代表大会的代表应当有适当数量的基层代

表，特别是工人，农民和知识分子代表；应当有适当数量的妇女代表，并逐步提高妇女代表的比例，实践中，我国五级人大代表不仅具有群体上的代表性，而且具有能力理念上的代表性，人民代表大会代表的代表性充分印证了（ ）这一社会主义民主的本质和核心。

- A、人民民主专政
- B、人民当家作主
- C、工农联盟
- D、基层民主制度

12、下列关于民族自治地方自治机关的自治权的说法中，错误的是（ ）。

- A、自治区制定的自治条例和单行条例，无须报全国人民代表大会常务委员会批准
- B、自治机关在执行公务时依自治条例规定，使用当地通用的一种或者几种语言文字
- C、凡属于民族自治地方的财政收入，都应由民族自治地方的自治机关自主安排使用
- D、民族自治地方的自治机关经国务院批准，可以组织本地方维护社会治安的公安部队

(一)

_____ (①)

各省、自治区、直辖市人民政府，国务院各部委、各直属机构：

优化营商环境是党中央、国务院在新形势下作出的重大决策部署，是促进高质量发展的重要举措。近年来，各地区、各部门认真贯彻落实党中央、国务院决策部署，深入推进“放管服”改革，深刻转变政府职能，持续优化营商环境，取得积极成效。其中，北京市、上海市聚焦市场主体反映的突出问题，对标国际先进，推出大量改革举措，形成了一批典型经验做法。经国务院同意，现就全国复制推广借鉴京沪两地优化营商环境改革举措有关事项通知如下：

- 一、在全国复制推广借鉴改革举措的主要内容（略）
- 二、高度重视复制推广借鉴工作（略）
- 三、切实做好组织实施（略）

•••••

_____ (②)

2019年9月3日

13、填入画横线①处，作为这份公文的标题，最恰当的是（ ）。

- A、国务院办公厅通知
- B、国务院办公厅关于做好优化营商环境改革举措复制推广借鉴工作的通知
- C、做好优化营商环境改革举措复制推广借鉴工作的通知
- D、通知：关于做好优化营商环境改革举措复制推广借鉴工作

14、按行文方向划分，该公文属于（ ）。

- A、下行文
- B、上行文
- C、平行文
- D、联合行文

15、此份公文由国务院办公厅的张 XX 撰写，则填入画横线②处，作为这份公文的发文机关，最恰当的是（ ）。

- A、国务院张 XX
- B、国务院办公厅张 XX
- C、国务院办公厅
- D、张 XX

16、该公文的成文日期“2019 年 9 月 3 日”指的是（ ）。

- A、公文的写作日期
- B、发文机关负责人签发的日期
- C、公文发出的日期
- D、公文打印的日期

17、从危机的应对策略角度出发，危机的（ ）的主要工作是预防危机的发生和减少危机发生后的冲击程度。

- A、缩减阶段
- B、反应阶段
- C、恢复阶段
- D、预备阶段

18、法约尔将管理活动分为计划、组织、指挥、协调和控制等五大管理职能，其中（ ）能使各职能机构与资源之间保持一定的比例，收入与支出保持平衡，协调材料与消耗成一定的比例。

- A、计划
- B、组织
- C、协调
- D、控制

19、关于融合型行政管理模式的主要特征，下列说法错误的是（ ）。

- A、以农业生产为经济基础
- B、在社会结构方面，以家庭主义为基础

C、在权力结构方面，一切权力来自人民

D、社会的沟通渠道不畅通

20、下列选项中，被称为“公共生产力”的是（ ）。

A、行政执行

B、行政信息

C、行政监督

D、行政绩效

21、继承权的丧失是指继承人丧失继承权的情况。以下情况中，继承人不会丧失继承权的是（ ）。

A、甲为了早点继承其父亲的财产，雇人将其父亲杀死

B、乙主动将父母接来身边养老而获得了全部遗产

C、丙雇人将其弟弟杀死以获得更多遗产份额

D、丁在其父母死后伪造了一份遗嘱

22、根据刑法分则的规定，罚金的适用方式包括选处罚金、单处罚金、并处罚金和并处或者单处罚金。其中，（ ）只对犯罪的单位适用。

A、选处罚金

B、单处罚金

C、并处罚金

D、并处或者单处罚金

23、在我国民法中，“法人”是一个重要的概念。下列有关说法错误的是（ ）。

A、法人是法律意义上的“人”

B、法人可以是自然人或者社会组织

C、法人是一种集合体

D、法人可以独立承担民事责任

24、甲乙相约自杀，甲购买了农药后前往两人事先约好的地方，然后甲喝农药自杀死亡，乙想象到甲喝农药时十分痛苦的样子，遂放弃了自杀的想法，则乙的行为（ ）。

A、构成故意杀人罪

B、构成故意伤害罪

C、构成抢夺罪

D、不构成犯罪

25、当事人不服行政机关作出的行为，可以提起行政诉讼。下列行为可以提起行政诉讼的是（ ）。

A、某政府部门以张某试用期不合格为由取消其公务员录用资格

- B、某社保局给李某记大过的处分
- C、王某去当地派出所报案，派出所不予理会
- D、某财政局对工作人员田某提出的辞职申请不批准

26、下列选项中，最接近垄断竞争市场的是（ ）。

- A、啤酒行业
- B、电力行业
- C、石油行业
- D、汽车行业

27、刘某自退休后在自己的院子里种植了许多盆景，由于造型别致，路过他家的人总会驻足观赏。刘某的行为所产生的外部影响可称为（ ）。

- A、生产的外部经济
- B、消费的外部经济
- C、消费的外部不经济
- D、生产的外部不经济

28、假设在未来的四个时间段里，人民币与英镑（英国的货币）的兑换关系如下：时段一：100 人民币兑换 10.8 英镑；时段二：100 人民币兑换 10.9 英镑；时段三：100 人民币兑换 11.1 英镑；时段四：100 人民币兑换 11.2 英镑。则中国人程某在（ ）去英国旅游最为划算。

- A、时段一
- B、时段二
- C、时段三
- D、时段四

29、辉光球是一种有趣的装置，手指轻触玻璃球的表面时，球内产生彩色的辉光，与辉光球发光原理相同的是（ ）。

- A、太阳光
- B、焰火
- C、萤火虫
- D、极光

30、（ ）是中国的一种古老文字，又称“契文”，是汉字的早期形式，也是现存中国商朝时期一种成熟文字。

- A、甲骨文
- B、楔形文字

C、金文

D、梵文

31、管仲是春秋时期法家代表人物，被誉为“法家先驱”。下列轶事典故与其无关的是（ ）。

A、尊王攘夷

B、衡山之谋

C、愚公之谷

D、爱鹤失众

32、“文景之治”是汉文帝刘恒和汉景帝刘启统治时期出现的盛世局面。下列不属于此时期采取的政策的是（ ）。

A、轻徭薄赋，与民休息

B、重视农业，鼓励农耕

C、抑制工商业的发展

D、强化军权，安定边疆

33、冷战主要表现为以美国与苏联为首的两大军事集团之间的对峙，其开始的标志是（ ）。

A、杜鲁门主义的出台

B、马歇尔计划的实施

C、北约的建立

D、华约的建立

34、朱自清是我国现代作家，其作品不包括（ ）。

A、《背影》

B、《荷塘月色》

C、《茶馆》

D、《绿》

35、意大利一些对宗教文化钳制思想不满的先进知识分子，在古代希腊罗马文化中找到了共鸣，掀起了一场被人们称为文艺复兴的思想解放运动。此次文艺复兴运动的核心是（ ）。

A、社会主义

B、人文主义

C、资本主义

D、古典主义

36、楹联是我国的一种独特艺术，它是主要将（ ）结合在一起的一种美化和修饰的艺术，蕴含着人们的理想和情趣。

- A、诗词和书法
- B、绘画和石雕
- C、书法和木刻
- D、石雕和木刻

37、陆游诗句“粽包分两髻，艾束著危冠”描写的传统节日是（ ）。

- A、重阳节
- B、七夕
- C、中秋节
- D、端午节

38、展示了19世纪前期整个法国的社会生活，揭露了资本主义社会金钱至上的罪恶，且有资本主义的“社会百科全书”之称的作品是（ ）。

- A、《神曲》
- B、《人间喜剧》
- C、《复活》
- D、《战争与和平》

39、王维诗句“明月松间照，清泉石上流”描写的是（ ）的景致。

- A、春天
- B、夏天
- C、秋天
- D、冬天

40、“天长地久有时尽，此恨绵绵无绝期”出自（ ）的《长恨歌》，该诗形象地叙述了唐玄宗与杨贵妃的爱情悲剧。

- A、刘禹锡
- B、杜甫
- C、李白
- D、白居易

41、一个人沿着笔直的公路向前走，在走路的过程中会受到四个力的作用，其中直接驱动人向前运动的力是（ ）。

- A、路面对鞋底的摩擦力
- B、迎面而来的风对人的摩擦力
- C、路面对人的支持力

D、地球对人的吸引力

42、灭火器是常见的防火设施之一，不同种类的灭火器内装填的成分不一，使用时必须注意，以防产生反效果及引起危险，其中，泡沫灭火器适用于（ ）引起的火灾。

A、水溶性可燃、易燃液体

B、电器设备

C、油制品

D、醇，脂等物质

43、动物的行为复杂多样，其中夏日田间的蛙声和蝉鸣声是动物的（ ）。

A、通讯行为

B、节律行为

C、繁殖行为

D、攻击行为

44、地球上的下列生物中，不是由细胞构成的是（ ）。

A、人

B、病毒

C、柳树

D、真菌

45、“硬水”是指含有较多可溶性钙、镁化合物的水，下列现象中，不是由“硬水”造成的是（ ）。

A、水壶上结有水垢

B、肥皂的洗涤效率降低

C、镜面布满的水渍

D、加热器的传热加快

46、下半旗也称“降半旗”，是一个国家行为，一般是在某些重要人士逝世或重大不幸事件，严重自然灾害发生时来表达全国人民的哀思和悼念，其过程是先将国旗升至杆顶，然后下降到离杆顶的占全杆（ ）处。

A、五分之一

B、四分之一

C、三分之一

D、二分之一

47、新月形沙丘一般是在单风向作用下由沙堆演变而来的，其弧形（ ）主风向，迎风坡（ ）。

A、凸向，较缓

- B、凸向，较陡
- C、凹向，较缓
- D、凹向，较陡

48、在生活中，我们常见的露水是由于水的（ ）而形成的一种自然现象。

- A、汽化
- B、液化
- C、升华
- D、凝华

49、下列器官中与人体生长发育和生殖能力密切相关，有“先天之本”之称的是（ ）。

- A、头发
- B、肝
- C、肾
- D、皮肤

50、“立足本职，干一行，专一行”体现的是职业道德规范中（ ）的要求。

- A、爱岗敬业
- B、诚实守信
- C、奉献社会
- D、服务群众

二、多项选择题。每小题后的四个备选答案中有两个或两个以上符合题意的答案。

51、习近平总书记强调，“面向未来，全面建成小康社会要靠实干，基本实现现代化要靠实干，实现中华民族的伟大复兴要靠实干。”这给我们的启示有（ ）。

- A、实现中国梦，需要自强不息的奋斗精神
- B、实现中国梦，最终要靠全体人民的辛勤劳动
- C、实现中国梦，需要锲而不舍的艰苦努力
- D、空谈误国，实干兴邦

52、在党的群众路线教育实践活动总结大会上，习近平总书记对党内政治生活和组织生活提出了明确的要求。党内政治生活的开展要（ ）。

- A、讲政治
- B、讲原则
- C、讲规矩
- D、讲效率

53、列宁继承了马克思主义，并与俄国革命相结合形成列宁主义，他被全世界的共产主义者普遍认为“国际无产阶级革命的伟大导师和精神领袖”。下列属于列宁对马克思主义发展作出的贡献的有（ ）。

- A、提出了社会主义革命可能在一国或者几国首先取得胜利的论断
- B、发现了资本主义剥削的秘密——剩余价值
- C、提出了科学社会主义理论
- D、领导俄国取得革命的胜利，将科学社会主义理论变为现实

54、通报是各级党政机关企事业单位、社会团体均可使用的参照性公文，可用于（ ）。

- A、表彰先进
- B、批评错误
- C、传达重要精神
- D、告知重要情况

55、下列行为中，属于侵犯他人隐私权的有（ ）。

- A、私自将某位明星的住址和电话号码发布到网络上
- B、未经允许私拆并偷看某人的信件
- C、在某人家里安装隐形摄像头，偷拍其私生活镜头
- D、公安局为缉拿罪犯，公布犯罪分子的姓名，性别，相貌等个人信息

56、进入 21 世纪后，经济全球化已成为不可逆转的趋势，推动经济全球化的因素包括（ ）。

- A、科学技术的进步
- B、市场经济体制的拓展和完善
- C、全球资源配置和各国经济发展的不平衡
- D、跨国公司的发展

57、下列历史事件中，发生在同朝代的有（ ）。

- A、玄武门之变
- B、安史之乱
- C、靖康之变
- D、靖难之役

58、英国君主立宪制是现代民主的重要实践，下列对英国君主立宪制表述正确的有（ ）。

- A、英国资产阶级革命的完成，为君主立宪制的确立创造了条件
- B、《权利法案》的颁布，为限制王权提供了法律保障
- C、君主立宪制下的君主“统而不治”
- D、君主立宪制下，议会权力至上

59、可遗传的变异是由遗传物质的变化引起的变异，其来源主要包括（ ）。

- A、染色体分离
- B、基因重组
- C、基因突变
- D、染色体变异

60、因为在锂离子电池研发领域作出的重要贡献，约翰·古迪纳夫，斯坦利和吉野彰三位科学家获得了 2019 年诺贝尔化学奖。锂离子电池具有的特点包括（ ）。

- A、能量密度高
- B、体积大
- C、安全性高
- D、循环寿命长

三、**判断题**。判断下列说法的正误。

61、2019 年 10 月 1 日庆祝中华人民共和国成立 100 周年大会在北京天安门广场隆重举行。（ ）

62、2019 年 10 月 8 日武汉杨泗港长江大桥开始通车，标志着长江上首座双层公路大桥正式投入使用。（ ）

63、真理是人们对客观事物及其规律的正确反映，因此真理最基本属性是主观性。（ ）

64、矛盾贯穿于每一事物发展过程的始终，每一事物从产生到灭亡都存在着自始至终的矛盾运动。（ ）

65、坚持绿色发展，筑牢生态安全屏障，需要坚持保护优先，自然修复为主，全面提升自然生态系统的稳定性和生态服务功能。（ ）

66、中国共产党与各民主党派的合作主要是通过政治协商、执政议政、民主监督和合作共事等形式来实现的。（ ）

67、全面推行河长制是破解我国新老水问题、保障国家水安全的重大制度创新。（ ）

68、中国特色社会主义理论体系，就是指毛泽东思想，邓小平理论和三个代表重要思想。（ ）

69、销毁公文时应有专人（三人或多人）监销，直至公文被完全毁灭。（ ）

70、根据公文内容的重要程度，公文的密级可分为绝密公文、机密公文和秘密公文三级。（ ）

71、行政组织的基本要素中，权责体系是行政组织依法行政的根本保障。（ ）

72、从不同的角度划分，行政沟通可以分为不同的类型，按沟通渠道划分，可分为纵向沟通和横向沟通。（ ）

73、我国人民法院对犯罪分子适用刑罚的最终目的是为了预防犯罪和减少犯罪。（ ）

74、税收是政府用来改变收入分配状况的一个重要手段。（ ）

- 75、国家使用经济手段通过市场机制来实现宏观调控，这属于宏观调控中的直接调控。（ ）
- 76、刎颈之交常用来形容可以同生死，共患难的朋友。（ ）
- 77、铜是一种过渡元素，具有延展性好、导电性高等特点，是现代生活中白炽灯灯丝的主要制作材料。
（ ）
- 78、在二十四节气中，处暑表示炎热的暑天结束。（ ）
- 79、燕窝作为药食两用的高档滋补品，深受消费者的喜爱，其主要营养成分是维生素 D。（ ）
- 80、台风来临前，人们应尽可能停留在坚固安全的房屋内，注意防风避险。（ ）

参考答案

1、本题考查时事政治。

2019 世界制造业大会是经国务院批准，由工业和信息化部、科技部、商务部等主办的大会，大会以“创新创业创造 迈向制造业新时代”为主题，将突出“国家级”“世界性”“制造业”三大特色，打造高质量发展促进平台、高端化开放合作平台、高层次专业交流平台。

2019 年 9 月 20 日，2019 世界制造业大会在安徽省合肥市开幕。

故正确答案为 B。

2、本题考查前沿科技，主要涉及的是航天科技。

2019 年 10 月 5 日 2 时 51 分，我国在太原卫星发射中心用长征四号丙运载火箭，成功将高分十号卫星发射升空，卫星顺利进入预定轨道，任务获得圆满成功。

故正确答案为 A。

3、本题考查时事政治。

A 项正确，《中华人民共和国密码法》旨在规范密码应用和管理，促进密码事业发展，保障网络与信息安全，提升密码管理科学化、规范化、法治化水平，是我国密码领域的综合性、基础性法律。2019 年 10 月 26 日，第十三届全国人民代表大会常务委员会第十四次会议表决通过密码法，于 2020 年 1 月 1 日起施行。

B 项错误，1980 年 9 月 10 日，第五届全国人民代表大会第三次会议通过新的《中华人民共和国婚姻法》，自 1981 年 1 月 1 日起施行。1950 年 5 月 1 日颁行的《中华人民共和国婚姻法》，自本法施行之日起废止。2001 年 4 月 28 日第九届全国人民代表大会常务委员会第二十一次会议修正。

C 项错误，《中华人民共和国电子商务法》是政府调整、企业和个人以数据电文为交易手段，通过信息网络所产生的，因交易形式所引起的各种商事交易关系，以及与这种商事交易关系密切相关的社会关系、政府管理关系的法律规范的总称。2018 年 8 月 31 日，十三届全国人大常委会第五次会议表决通过《电子商务法》，自 2019 年 1 月 1 日起施行。

D 项错误，现行《中华人民共和国未成年人保护法》于 2012 年 10 月 26 日公布，自 2013 年 1 月 1 日起施行。

故正确答案为 A。

4、本题考查哲学常识，主要涉及辩证法的有关知识点，需要结合题干材料分析。

A 项错误，物质与意识是唯物论的观点，与题干不符，排除。

B 项错误，主要矛盾和次要矛盾相互依存。首先，主要矛盾和次要矛盾互为存在条件，主要矛盾之所以是主要矛盾，是相对于次要矛盾而言它才是主要矛盾，没有次要矛盾，也就无所谓主要矛盾。其次，主要矛盾和次要矛盾相互影响。主要矛盾的解决规定着次要矛盾的解决，主要矛盾解决的好，次要矛盾就容易解决。题干中并未体现出主次矛盾，排除。

C项错误，内因和外因是唯物辩证法关于事物发展原因和动力的一对基本范畴。内因指事物发展变化的内部原因，即内部矛盾；外因指事物发展变化的外部原因，即外部矛盾，是一事物和他事物之间的外在联系和相互作用。内因和外因既相区别又相联系，辩证统一。题干中并未涉及内外因的关系，故排除。

D项正确，质量互变规律揭示了事物发展量变和质变的两种状态，以及由于事物内部矛盾所决定的由量变到质变，再到新的量变的发展过程。题干中“使经济隔一段时间上个新台阶”体现了由经济发展的量变向迈上新台阶质变的发展。

故正确答案为D。

5、本题考查哲学常识，主要涉及辩证法的有关知识点，

A项正确，联系的观点和发展的观点是唯物辩证法的基本观点。

B项错误，在唯物辩证法的理论体系中，对立统一规律是唯物辩证法的实质与核心。

C项正确，唯物辩证法指出，世界存在的基本特征有两个：一个是世界是普遍联系的，另一个是世界是永恒发展的。

D项正确，唯物辩证法试图回答的问题是“世界的存在状态问题”。对这个问题，唯物辩证法坚持联系和发展的观点，揭示了世界永恒发展的规律。

本题为选非题，故正确答案为B。

6、本题考查哲学常识。

在马克思主义哲学中，上层建筑是指建立在一定经济基础上的社会意识形态以及与之相适应的政治法律制度和设施等的总和。上层建筑包括政治上层建筑和思想上层建筑。政治上层建筑是指人们在一定经济基础上建起的政治、法律制度以及建立的军队、警察、法庭、监狱、政府部门、党派等国家机器和政治组织。思想上层建筑是指适应经济基础的社会意识形态，包括政治思想、法律思想、道德、艺术、哲学、美学、宗教、文化传媒等等。

A项正确，社会管理体制属于政治上层建筑。

B项正确，国家制度属于政治上层建筑。

C项正确，政治组织属于政治上层建筑。

D项错误，风俗是特定社会文化区域内历代人们共同遵守的行为模式或规范，不属于政治上层建筑的范畴。

本题为选非题，故正确答案为D。

7、本题考查时事政治，主要涉及的是习近平系列讲话精神。

A项错误，干事创业敢担当，重点是教育引导广大党员干部以强烈的政治责任感和历史使命感，保持只争朝夕、奋发有为的奋斗姿态和越是艰险越向前的斗争精神，以钉钉子精神抓工作落实，努力创造经得起实践、人民、历史检验的实绩。

B项正确，思想政治受洗礼，重点是教育引导广大党员干部坚定对马克思主义的信仰、对中国特色社会主

义的信念，传承红色基因，增强“四个意识”、坚定“四个自信”、做到“两个维护”，自觉在思想上政治上行动上同党中央保持高度一致，始终忠诚于党、忠诚于人民、忠诚于马克思主义。

C项错误，为民服务解难题，重点是教育引导广大党员干部坚守人民立场，树立以人民为中心的发展理念，增进同人民群众的感情，自觉同人民想在一起、干在一起，着力解决群众的操心事、烦心事，以为民谋利、为民尽责的实际成效取信于民。

D项错误，清正廉洁作表率，重点是教育引导广大党员干部保持为民务实清廉的政治本色，自觉同特权思想和特权现象作斗争，坚决预防和反对腐败，清清白白为官、干干净净做事、老老实实做人。

故正确答案为B。

8、本题考查时事政治，主要涉及的是精准扶贫。

A项错误，“让一部分人先富起来”是邓小平于1985年10月23日，会见美国时代公司组织的美国高级企业家代表团时说的话。让一部分人先富起来，带动大部分地区，然后达到共同富裕。与题意不符。

B项错误，《中共中央关于制定国民经济和社会发展第十三个五年规划的建议》指出，深化户籍制度改革、深化住房制度改革，成为关注重点。深化户籍制度改革，促进有能力在城镇稳定就业和生活的农业转移人口举家进城落户，并与城镇居民有同等权利和义务。实施居住证制度，努力实现基本公共服务常住人口全覆盖。但是这并不是扶贫领域的目标，与题意不符。

C项正确，2017年10月18日，习近平同志在十九大报告中指出，要动员全党全国全社会力量，坚持精准扶贫、精准脱贫，坚持中央统筹省负总责市县抓落实的工作机制，强化党政一把手负总责的责任制，坚持大扶贫格局，注重扶贫同扶志、扶智相结合，深入实施东西部扶贫协作，重点攻克深度贫困地区脱贫任务，确保到二〇二〇年我国现行标准下农村贫困人口实现脱贫，贫困县全部摘帽，解决区域性整体贫困，做到脱真贫、真脱贫。

D项错误，《中共中央关于制定国民经济和社会发展第十三个五年规划的建议》指出，到2020年，收入差距缩小，中等收入人口比重上升。这一观点不是精准扶贫的目标，与题意不符。

故正确答案为C。

9、本题考查文化常识。

A项正确，2013年11月26日，习近平总书记来到历史文化名城山东曲阜，参观考察孔府、孔子研究院并同专家学者座谈。他强调，中华优秀传统文化是中华民族的突出优势，中华民族伟大复兴需要以中华文化发展繁荣为条件，必须大力弘扬中华优秀传统文化。

B项错误，五千年来，中华民族走过了一条不寻常的道路，铸成了灿烂的中华文明。中华优秀传统文化是中华民族的突出优势，而不是五千年的历史。

C项错误，社会主义核心价值体系是社会主义制度的内在精神和生命之魂，是社会主义制度在价值层面的本质规定，它揭示了社会主义国家经济、政治、文化、社会的发展动力，体现了富强、民主、文明、和谐的社

会主义现代化国家的发展要求，反映了全国各族人民的核心利益和共同愿望。而我们民族的“根”和“魂”是中华优秀传统文化。

D项错误，儒家思想，是先秦诸子百家学说之一。儒家思想也称为儒教或儒学，由孔子创立，最初指的是从事丧葬行业的司仪，后来以此为基础逐渐形成完整的儒家思想体系，成为中国传统文化的主流，影响深远。它是中国影响最大的流派，也是中国古代的主流意识，与题意不符。

故正确答案为A。

10、本题考查政治常识，主要涉及的是习近平系列讲话。

A项错误，社会主义初级阶段基本路线是党和国家的生命线，是实现科学发展的政治保证。与题意不符。

B项错误，四项基本原则是立国之本，是我们党、我们国家生存发展的政治基石，与题意不符。

C项错误，改革开放是强国之路，是我们党、我们国家发展进步的活力源泉，与题意不符。

D项正确，保持战略定力，从根本上说，就是要毫不动摇地坚持和发展中国特色社会主义。习近平总书记反复强调，“在政治制度模式上，我们就是要咬定青山不放松、任尔东西南北风”。改革开放30多年来，我们党每当遇到严峻挑战，党中央总是能够沉着冷静、把握得当、因应适宜，总是能够成功扭转危局、化危为机、开创新局，根本原因在于我们党始终保持强大的战略定力，坚持独立自主，既不走封闭僵化的老路，也不走改旗易帜的邪路，而是坚定不移走中国特色社会主义道路。

故正确答案为D。

11、本题考查国家基本制度。

A项错误，人民民主专政是指工人阶级领导的，以工农联盟为基础的，对人民实行民主和对敌人实行专政的国家制度，中国人民实行无产阶级专政的一种形式。人民民主专政实质上就是无产阶级专政，与题意不符。

B项正确，习近平总书记指出：“人民当家作主是社会主义民主政治的本质特征。”这一重要论断，既回答了什么是社会主义民主的问题，也强调了人民当家作主对社会主义民主而言的极端重要性。

C项错误，工农联盟，是一个政治名词，工人阶级和农民阶级都受剥削阶级的压迫和剥削，有着共同的革命要求和根本利益。统一战线中包含着两个联盟，一个是工人阶级同一切劳动人民的联盟，主要是工农联盟；另一个是工人阶级同其他可以合作的非劳动人民的联盟。工农联盟是统一战线的基础，也是人民民主专政的基础。与题意不符。

D项错误，基层民主制度主要是指我国的基层群众性自治制度，是指基层群众性自治组织形式及其运作方式，它是基层群众性自治组织自我教育、自我管理、自我服务、自我监督的方式、方法、程序的总和，是人民参与管理国家事务和社会事务的一种形式，是社会主义民主制度的一个重要方面。与题意不符。

故正确答案为B。

12、本题考查国家基本制度。主要涉及的是《中华人民共和国民族区域自治法》的相关内容。

A项错误，根据《中华人民共和国民族区域自治法》第十九条规定，民族自治地方的人民代表大会有权依

照当地民族的政治、经济和文化的特点，制定自治条例和单行条例。自治区的自治条例和单行条例，报全国人民代表大会常务委员会批准后生效。选项中“无须报全国人民代表大会常务委员会批准”表述错误。

B项正确，根据《中华人民共和国民族区域自治法》第二十一条规定，民族自治地方的自治机关在执行职务的时候，依照本民族自治地方自治条例的规定，使用当地通用的一种或者几种语言文字；同时使用几种通用的语言文字执行职务的，可以以实行区域自治的民族的语言文字为主。

C项正确，根据《中华人民共和国民族区域自治法》第三十二条规定，民族自治地方的自治机关有管理地方财政的自治权。凡是依照国家财政体制属于民族自治地方的财政收入，都应当由民族自治地方的自治机关自主地安排使用。

D项正确，根据《中华人民共和国民族区域自治法》第二十四条规定，民族自治地方的自治机关依照国家的军事制度和当地的实际需要，经国务院批准，可以组织本地方维护社会治安的公安部队。

本题为选非题，故正确答案为A。

13、本题考查公文格式，主要涉及的是公文的标题。

根据《党政机关公文处理工作条例》规定，公文标题由发文机关名称、事由和文种组成。其中，发文机关名称、事由可以省略，但是文种一定不能省。

A项错误，根据题干材料，A项作为标题显然不够完整。

B项正确，发文机关名称：国务院办公厅，事由：关于做好优化营商环境改革举措复制推广借鉴工作，文种：通知。标题三要素完整，最为恰当。

C项错误，少了介词“关于”，可以写成“关于做好优化营商环境改革举措复制推广借鉴工作的通知”。

D项错误，标题格式错误，应为“发文机关+事由+文种”。

故正确答案为B。

14、本题考查行文规定，主要涉及的是行文方向的知识点。

A项正确，由材料分析可知，该公文的文种是国务院对各省、自治区、直辖市人民政府，国务院各部委、各直属机构的通知，属于下行文。

B项错误，上行文是指下级机关向所属上级机关的发文，如请示、报告。与题意不符。

C项错误，平行文是指同级机关，或者不相隶属的，没有领导与指导关系的机关、部门、单位之间的一种行文。主要是函。

D项错误，联合行文是两个或两个以上的宣传机关联合发文，包括下行文和上行文。

故正确答案为A。

15、本题考查公文格式，主要涉及的是公文的发文机关署名。

A项错误，这份公文的发文机关为国务院办公厅，而不是国务院张XX。

B项错误，张XX不是发文机关。

C项正确，该公文是由国务院办公厅对外发文的，因此发文机关应该是国务院办公厅。

D项错误，个人不能作为发文机关。

故正确答案为C。

16、本题考查公文格式，主要涉及的是公文的成文日期。

A项错误，成文日期是署会议通过或者发文机关负责人签发的日期，而不是写作日期。

B项正确，2019年9月3日是发文机关负责人签发的日期，也是公文的生效日期。

C项错误。

D项错误，公文打印的日期为印发日期，位于版记。

故正确答案为B。

17、本题考查行政决策，主要涉及的是危机的相关知识点。

A项正确，危机缩减管理是危机管理的核心内容。对于任何有效的危机管理而言，危机缩减管理是其核心内容。因为降低风险，避免浪费时间，摊薄不善的资源管理，可以大大缩减危机的发生及冲击力。就缩减危机管理策略，主要从环境、结构、系统和人员几个方面去着手。

1、环境方面，准备就绪状态意味着人们都要做好应对危机的预备工作，因而缩减危机策略能够建立和保证与环境相适宜的报警信号。

2、结构方面，缩减危机的策略包括保证物归原处，保证人员会操作一些设备。

3、系统方面，在保证系统位置正确或者有所富余的情况下，管理者能够运用缩减危机策略确定哪些防险系统可能失效，并相应修正和强化。

4、人员方面当反应和恢复的人员能力强，能够有效控制局面的时候，人员就成为降低风险发生概率和缩减其冲击的一个关键因素。培训提高人的预见性，让人们熟悉各种危机情况，提高他们有效解决问题的技能。

因此，危机的缩减阶段的主要工作是预防危机的发生和减少危机发生后的冲击程度。

B项错误，危机反应阶段即强调在危机已经来临的时候，应该做出什么样的反应以策略性地解决危机，危机反应管理所涵盖的范围极为广泛，如危机的沟通、媒体管理、决策的制定、与利益相关者进行沟通等，都属于危机反应管理的范畴。与题意不符。

C项错误，危机的恢复阶段一是指在危机发生并得到控制后着手后续形象恢复和提升；二是指在危机管理结束后的总结阶段，为今后的危机管理提供经验和支撑，避免重蹈历史覆辙。与题意不符。

D项错误，危机的预备阶段强调预警和监视系统在危机管理中是一个整体。它们监视一个特定的环境，从而对每个细节的不良变化都会有所反应，并发出信号给其他系统或者负责人。与题意不符。

故正确答案为A。

18、本题考查行政管理。

A项错误，计划，即预测未来和制定行动计划。预测未来是对未来的估计和为未来作准备，而制定行动计

划则要指出行动的路线、通过的阶段、使用的手段以及要达到的结果。与题意不符。

B项错误，组织，即企业在物质资源和人力资源方面的结构的确立。管理的任务在于建立起一种组织，使其能够最有效的方式从事其基本活动。良好的组织结构能使企业的计划得以很好的制定和执行。与题意不符。

C项正确，协调，就是让企业人员团结一致，使企业中的所有活动和努力都得到统一与和谐。在协调的企业中，每个部门的工作都与其他部门步调一致，各个部门内部的各个分部及所属单位对自己应承担的任务和相互之间应提供的协调都有确切的了解，各个部门及所属各分部的计划经常随情况的变化而调整。总之，协调就是让事情和行动都有合适的比例。因此，协调能使各职能机构与资源之间保持一定的比例，收入与支出保持平衡，材料与消耗成一定的比例。

D项错误，控制，就是检验企业中发生的每一件事是否同所拟订的计划、发出的指示和确定的原则相符合，其目的是发现错误、改正错误和防止重犯错误。与题意不符。

故正确答案为C。

19、本题考查行政管理模式。

融合行政模式是农业社会的行政模式，主要特征是：（1）经济基础是农业生产力；（2）土地的分配和管理是政府的重要事务；（3）官僚的职责重于行政政策；（4）行政风范带有浓重的家族和亲族主义色彩；（5）流行世亲世禄的行政制度；（6）政治与行政不分，权力来源于君主，行政官吏在政治和经济上自成特殊的阶级；（7）政府与民众较少沟通，而且同一阶级成员的交往也受到空间上的限制；（8）行政活动以地域或土地为基础，行政的主要问题是维持行政的一致和统一。

A项正确，经济基础是农业生产力。

B项正确，行政风范带有浓重的家族和亲族主义色彩。

C项错误，政治与行政不分，权力来源于君主，行政官吏在政治和经济上自成特殊的阶级。

D项正确，政府与民众较少沟通，而且同一阶级成员的交往也受到空间上的限制。

本题为选非题，故正确答案为C。

20、本题考查行政管理。

A项错误，行政执行是国家行政机关及其公务人员依据宪法、法律、法规、规章，充分调动政府资源，通过一定运作机制，逐级贯彻国家权力机关和上级的政策、决策，推行国家政务和执行行政决定，以落实公共事务管理和公共服务诸任务的全部活动过程。

B项错误，行政信息是指反映行政管理过程中各项活动、任务以及目标的各种信息、文件、指令、预测、情报、数据资料、建议等的总和。

C项错误，广义的行政监督是指立法机关、行政机关、司法机关、政党、社会团体、新闻舆论等多种政治力量和社会力量对政府及其公务员的行政行为所实施的监察和督导；狭义的行政监督是指行政机关内部对自己的机构及其公务员的不良行政行为所实施的监察和督导。

D项正确，行政绩效是现代行政管理学的重要内容，也是行政管理的出发和终极目标。行政绩效，在西方国家又称“公共生产力”、“国家生产力”、“公共组织绩效”、“政府业绩”等，它是指政府在社会管理中的业绩、效果、效率及其管理工作效率和效能，是政府在行使其功能、实施其意志的过程中体现出来的管理能力。

故正确答案为D。

21、本题考查继承权。

根据《中华人民共和国继承法》规定，继承人有下列行为之一的，丧失继承权：（1）故意杀害被继承人的。（2）为争夺遗产而杀害其他继承人的。（3）遗弃被继承人的，或者虐待被继承人情节严重的。（4）伪造、篡改或者销毁遗嘱，情节严重的。

A项正确，甲为了早点继承其父亲的财产，雇人将其父亲杀死，丧失继承权。

B项错误，乙主动将父母接来身边养老而获得了全部遗产，乙履行了对父母的赡养义务，有继承权。

C项正确，丙雇人将其弟弟杀死以获得更多遗产份额，丧失继承权。

D项正确，丁在其父母死后伪造了一份遗嘱，丧失继承权。

本题为选非题，故正确答案为B。

22、本题考查刑法，主要涉及的知识点是刑罚的种类。

A项错误，选处罚金，在罚金单独适用的情况下，刑法规定罚金与其他刑种并列，可供选择适用。例如：根据刑法第二百七十五条规定，犯故意毁坏财物罪的，处3年以下有期徒刑、拘役或者罚金。在这种情况下，罚金作为一种选择的法定刑，只有单独适用，不能附加适用。

B项正确，单处罚金，刑法规定的单处罚金主要适用于单位犯罪。例如，刑法第三百八十七条规定的单位受贿罪和第三百九十三条规定的单位行贿罪，对单位处罚金。在这种情况下，罚金只能单独适用。

C项错误，并处罚金，在罚金附加适用的情况下，明确规定判处自由刑时，必须同时并处罚金。例如，刑法第三百二十六条规定的倒卖文物罪，处5年以下有期徒刑或者拘役，并处罚金；情节特别严重的，处5年以上10年以下有期徒刑，并处罚金。在这里，罚金只能附加适用，不能单独适用。

D项错误，并处或者单处罚金，罚金的单处与并处同时规定在一个法条之内，以供选择适用。例如，刑法第二百一十六条规定，假冒他人专利，情节严重的，处3年以下有期徒刑或者拘役，并处或者单处罚金。在这种情况下，罚金既可以附加适用，也可以单独适用，究竟是并处还是单处根据犯罪分子所犯罪行的情节轻重确定。

故正确答案为B。

23、本题考查民法，主要涉及的知识点是民事主体。

A项正确，法律确认法人为民事主体，所以法人是法律意义上的“人”。

B项错误，根据《中华人民共和国民法总则》第五十七条的规定，法人是具有民事权利能力和民事行为能力

力，依法独立享有民事权利和承担民事义务的组织。因此，法人不是自然人。

C项正确，法人是具有民事权利能力和民事行为能力，依法独立享有民事权利和承担民事义务的组织，这种组织既可以是人的结合团体，也可以是依特殊目的所组织的财产。

D项正确，根据《中华人民共和国民法总则》第五十七条的规定，法人是具有民事权利能力和民事行为能力，依法独立享有民事权利和承担民事义务的组织。

本题为选非题，故正确答案为B。

24、本题考查刑法。

D项正确，相约自杀，是指二人以上相互约定自愿共同自杀的行为。根据司法考试的观点，相约实施自杀行为，其中一方死亡，另一方自杀未逞，未逞一方也不负刑事责任。如果相约自杀，由其中一方杀死对方，继而自杀未逞的，应以故意杀人罪论处，但量刑时可以从轻处罚。故二人相约自杀，因看到十分痛苦放弃了自杀不构成犯罪。

故正确答案为D。

25、本题考查行政诉讼法。

根据《中华人民共和国行政诉讼法》第十三条，人民法院不受理公民、法人或者其他组织对下列事项提起的诉讼：（一）国防、外交等国家行为；（二）行政法规、规章或者行政机关制定、发布的具有普遍约束力的决定、命令；（三）行政机关对行政机关工作人员的奖惩、任免等决定；（四）法律规定由行政机关最终裁决的行政行为。

A项错误，某政府部门以张某试用期不合格为由取消其公务员录用资格，属于内部行政行为，不能提起行政诉讼。

B项错误，某社保局给李某记大过的处分，属于内部行政行为，不能提起行政诉讼。

C项正确，根据《中华人民共和国行政诉讼法》第十二条，人民法院受理公民、法人或者其他组织提起的下列诉讼：申请行政机关履行保护人身权、财产权等合法权益的法定职责，行政机关拒绝履行或者不予答复。王某去当地派出所报案，派出所不予理会，可以提起行政诉讼。

D项错误，某财政局对工作人员田某提出的辞职申请不批准，属于内部行政行为，不能提起行政诉讼。

故正确答案为C。

26、本题考查微观经济，主要涉及的是市场竞争。

垄断竞争市场竞争程度较大，垄断程度较小，比较接近完全竞争。在现实中的大城市的零售业、手工业、印刷业中普遍存在。从总体上说，这种市场具有以下特点：厂商众多、互不依存、产品差别、进出容易、可以形成产品集团。

A项正确，啤酒行业属于零售业，具备垄断竞争市场的特征。

B项错误，完全垄断是指整个行业只有唯一供给者的市场结构。在实际生活中，公用事业近似于完全垄断

市场。

C项错误，石油行业需要巨额投资、复杂技术，限制了新企业的进入，所以市场上竞争者较少，属于寡头垄断行业。

D项错误，寡头垄断市场是指某种产品的绝大部分由少数几家大企业控制的市场。每个大企业在相应的市场中占有相当大的份额，对市场的影响举足轻重。寡头垄断的市场存在明显的进入障碍，这是少数企业能够占据绝大部分市场份额的必要条件，也可以说是寡头垄断市场结构存在的原因。因此汽车行业属于寡头垄断市场。

故正确答案为A。

27、本题考查微观经济。

A项正确，外部经济，当某一市场主体的经济活动使其他市场主体或社会成员受益，而他自己却又不能由此得到补偿，那么这种行为所导致的外部结果就是“正外部性”，亦称“外部经济”。刘某是盆景的生产者，盆景使路人驻足欣赏，刘某并未得到任何的补偿，因此属于生产的外部经济。

B项错误，题干中并未提及消费行为，排除。

C项错误，题干中并未提及消费行为，排除。

D项错误，外部不经济，当某一市场主体的经济活动使其他市场主体或社会成员的利益受损，而又并不为此进行相应的赔偿，那么这种活动所导致的外部影响就是“负外部性”，亦称“外部不经济”。题干中刘某并未使他人的利益受损，排除。

故正确答案为A。

28、本题考查货币政策，主要涉及的是汇率知识。

A项错误，时段一 100 人民币兑换 10.8 英镑，即 100 人民币可以买到 10.8 英镑的物品。

B项错误，时段二 100 人民币兑换 10.9 英镑，即 100 人民币可以买到 10.9 英镑的物品。

C项错误，时段三 100 人民币兑换 11.1 英镑，即 100 人民币可以买到 11.1 英镑的物品。

D项正确，时段四 100 人民币兑换 11.2 英镑，即 100 人民币可以买到 11.2 英镑的物品，综上，同样 100 人民币，时段四可以买到更多英国商品，因此，时段四程某去英国旅游最划算。

故正确答案为D。

29、本题考查物理常识。

辉光球又称为电离子魔幻球。辉光球工作时，在球中央的电极周围形成一个类似于点电荷的场。当用手（人与大地相连）触及球时，球周围的电场、电势分布不再均匀对称，故辉光在手指的周围处变得更为明亮，产生的弧线顺着手的触摸移动而游动扭曲，随手指移动起舞。

A项错误，太阳光，广义的定义是来自太阳所有频谱的电磁辐射。在地球，阳光显而易见是当太阳在地平线之上，经过地球大气层过滤照射到地球表面的太阳辐射，则称为日光。

B项错误，“焰火”，烟火剂燃放时所发出的各种颜色的火花，有时即指烟火剂本身。

C项错误，萤火虫腹部内有磷化物发光质，经发光酵素作用，可发黄绿冷光。

D项正确，地球上的极光是由于来自磁层和太阳风的带电高能粒子被地磁场导引带进地球大气层，并与高层大气（热层）中的原子碰撞造成的发光现象。极光与辉光球发光原理相同，均是受磁场影响。

故正确答案为D。

30、本题考查文学常识，主要涉及的是汉字。

A项正确，甲骨文，是中国的一种古老文字，又称“契文”、“甲骨卜辞”、“殷墟文字”或“龟甲兽骨文”。主要指中国商朝晚期王室用于占卜记事而在龟甲或兽骨上契刻的文字，是中国及东亚已知最早的成体系的商代文字的一种载体。甲骨文，是中华道统的文字之一。

B项错误，楔形文字，是由古苏美尔人所创，属于象形文字。

C项错误，金文是中国古代的一种书体名称，指的是铸造在殷周青铜器上的铭文，也叫钟鼎文。

D项错误，梵文，是印度古代的一种语言文字。

故正确答案为A。

31、本题考查文学常识。

A项正确，春秋时期的齐桓公在管仲的辅佐下，经过了内政、经济、军事等多方面改革，有了雄厚的物质基础和军事实力，适时打出了“尊王攘夷”的旗帜，以诸侯长的身份，挟天子以伐不服。尊崇周天子，并数次发动帮助诸侯国攘斥夷狄战争而大获赞赏，其事迹被后世称为尊王攘夷。

B项正确，衡山之谋来源于管子一书，为管仲与齐桓公商讨应对衡山国的谋略讨论。

C项正确，一位聪明的老人故意假托解释地名，讲了一个傻得荒唐的寓言故事，意在讽刺齐国司法的废乱。然而齐桓公信以为真，把寓言当成了真实的事情，没有参透老人的真正目的。名相管仲理解并接受了老人的讽谏，改进治理，下大气力解决司法公正问题。显然，作者的用意在于劝诫治政者应善于听取老百姓的意见，治理好国家。

D项错误，春秋时期，卫国的卫懿公养了非常多鹤，朝廷的官员们每天都要去伺候鹤苑里的这些鹤，鹤越养越多，鹤苑的面积也越来越大。北方的燕国听说卫懿公爱鹤的消息，便特地给他送来几十只非常罕见的鹤。卫懿公听说后非常高兴，他在全国巡游这些鹤，并告诉国人这些鹤显示了卫国是多么的强大而富有。就在卫懿公到处吹嘘显富的时候，邻国的狄人出兵侵犯卫国，卫懿公命令国内的男人必须上前线应敌。但这时人们却都在后面抱怨说：不是说鹤是最有能耐的吗？那么让鹤去上前线把狄人击退好了，我们饭都没吃饱可没力气打仗呢。卫懿公带着部队迎敌，但将士们都无心打仗，卫懿公最后在战死沙场，卫国从此灭亡了。与管仲无关。

本题为选非题，故正确答案为D。

32、本题考查人文历史，主要涉及的是中国历史。

A项正确，汉初，因多年战乱导致社会经济凋敝，汉廷推崇黄老治术，采取“轻徭薄赋”、“与民休息”的政策。

B项正确，文景二帝还重视农业，曾多次下令劝课农桑，根据户口比例设置三老、孝悌、力田若干人员，并给予他们赏赐，以鼓励农民生产。奖励努力耕作的农民，劝解百官关心农桑。每年春耕时，他们亲自下地耕作，给百姓做榜样。

C项错误，在工商业方面，汉文帝还下诏“弛山泽之禁”，即开放原来归国家所有的山林川泽，从而促进了农民的副业生产和与国计民生有重大关系的盐铁生产事业的发展。文帝十二年又废除了过关用传制度，促进商品流通和各地区间的经济交往。商品经济的发展，使工商杂税收入逐步超过了全国的田租收入，也使政府有财力减免田租。汉景帝恢复与匈奴等周边民族通关市，发展边境贸易。在“异物内流，利不外泄”的原则下，取得了巨大的贸易顺差。

D项正确，军权是保障皇权最重要的权力，汉文帝在进入长安的当天夜里，就命令亲信宋昌为卫将军，镇抚南、北二军；命张武为郎中令，巡察保卫宫中。汉文帝知道自己在汉廷并无雄厚的政治基础，有的宗室认为他是“摘桃派”，仅仅是依靠一批老臣的拥戴而登上皇位的，他所面临的是不断壮大和日益骄横的诸侯王势力，所以他首要的任务是采取恩威并施的两手策略来巩固皇权。汉文帝后元六年（公元前158年），军臣单于绝和亲之约，对汉发动战争，侵入上郡及云中郡。汉军经数月调动，方抵边境地区，匈奴见汉军加强了守备，遂退出塞外。

本题为选非题，故正确答案为C。

33、本题考查世界历史。

A项正确，“杜鲁门主义”是对别国内政的干涉，被学者认为是美国、北约为主的资本主义阵营，与苏联、华约为主的社会主义阵营之间的“冷战”正式开始的重要标志。

B项错误，马歇尔计划，官方名称为欧洲复兴计划，是第二次世界大战结束后，美国对被战争破坏的西欧各国，进行经济援助、协助重建的计划，对欧洲国家的发展和世界政治格局产生了深远的影响。

C项错误，1949年北约建立标志着美国称霸世界的全球扩张战略部署初步形成。

D项错误，1955年苏联与东欧七国建立华沙条约组织，标志着两大政治军事集团对峙局面形成，也标志着两极格局正式形成。

故正确答案为A。

34、本题考查文学常识。

A项正确，《背影》是现代作家朱自清于1925年所写的一篇回忆性散文。

B项正确，《荷塘月色》是中国文学家朱自清任教清华大学时所写的一篇散文，是现代抒情散文的名篇。

C项错误，《茶馆》是现代文学家老舍于1956年创作的话剧。

D项正确，《绿》是中国现代散文家朱自清于1924年2月所作的一篇写景散文。全文以热情的笔调，对梅雨潭的景物进行了细致的描写，颂扬了祖国大自然的绚丽风光，写得清新细腻，漂亮缜密，精致玲珑，诗意盎然。表达了作者对美好境界的赞美和追求。

本题为选非题，故正确答案为 C。

35、本题考查世界历史。

A 项错误，社会主义是一种社会学思想，诞生于 16 世纪初，主张整个社会应作为整体，由社会拥有和控制产品、资本、土地、资产等，其管理和分配基于公众利益。与文艺复兴无关。

B 项正确，人文主义的核心是提出以人为中心而不是以神为中心，肯定人的价值和尊严。主张人生的目的是追求现实生活中的幸福，倡导个性解放，反对愚昧迷信的神学思想，认为人是现实生活的创造者和主人。产生的根本原因是生产力的发展，新兴的资产阶级不满教会对精神世界的控制。

C 项错误，资本主义是资本属于个人所拥有的经济制度，是以私有制为基础。私有制是资本主义最主要的内容，没有私有制就不能称为资本主义。

D 项错误，古典主义形成并繁盛于 17 世纪的法国，从古希腊罗马文学里面吸取艺术形式和题材，主张拥护中央集权，尊重王权，歌颂贤明君主；崇尚理性，克制个人情欲，有严格的艺术规范和标准。

故正确答案为 B。

36、本题考查文化常识。

A 项正确，从文学史的角度看，楹联，系从古代诗文辞赋中的对偶句逐渐演化、发展而来。

B 项错误，对联，中国的传统文化之一，又称楹联或对子，是写在纸、布上或刻在竹子、木头、柱子上的对偶语句。不存在绘画和石雕。

C 项错误，楹联强调的是诗词和书法而不是木刻。

D 项错误，石雕和木刻并不能体现楹联的特色。

故正确答案为 A。

37、本题考查文化常识。

A 项错误，重阳节，中国传统节日，节期在每年的农历九月初九日，是中国民间的传统节日。古时民间在重阳节有登高祈福、秋游赏菊、佩插茱萸、拜神祭祖及饮宴祈寿等习俗。传承至今，又添加了敬老等内涵，于重阳之日享宴高会，感恩敬老。登高赏秋与感恩敬老是当今重阳节日活动的两大重要主题。

B 项错误，七夕节，中国传统节日，又称七巧节、七姐节、女儿节、乞巧节、七娘会、七夕祭、牛公牛婆日、巧夕等，是中国民间的传统节日。拜七姐，祈福许愿、乞求巧艺、坐看牵牛织女星、祈祷姻缘、储七夕水等，是七夕的传统习俗。经历史发展，七夕被赋予了“牛郎织女”的美丽爱情传说，使其成为了象征爱情的节日，从而被认为是中国最具浪漫色彩的传统节日，在当代更是产生了“中国情人节”的文化含义。

C 项错误，中秋节，又称祭月节、月光诞、月夕、秋节、仲秋节、拜月节、月娘节、月亮节、团圆节等，是中国民间的传统节日。中秋节自古便有祭月、赏月、吃月饼、玩花灯、赏桂花、饮桂花酒等民俗，流传至今，经久不息。

D 项正确，端午节，中国传统节日，又称端阳节、龙舟节、重午节、龙节、正阳节、天中节等等，节期在

农历五月初五，是中国民间的传统节日。扒龙舟与食粽是端午节的两大礼俗，这两大礼俗在中国自古传承，至今不辍。

故正确答案为D。

38、本题考查文学常识。

A项错误，《神曲》，是著名意大利诗人但丁·阿利盖利创作的长诗。写于1307年至1321年，这部作品作者通过与地狱、炼狱以及天堂中各种著名人物的对话，反映出中古文化领域的成就和一些重大的问题，带有“百科全书”性质，从中也可隐约窥见文艺复兴时期人文主义思想的曙光。所展示的并不是19世纪前期法国的社会生活，排除。

B项正确，《人间喜剧》展示了法国社会的整个面貌，其社会历史内容可以归纳为——贵族衰亡、资产者发迹、金钱罪恶，被称为三大主题。本书被誉为“资本主义社会的百科全书”。

C项错误，《复活》是俄国作家列夫·托尔斯泰创作的长篇小说，首次出版于1899年。这部作品是作家一生探索和思想的总结，被誉为俄国批判现实主义发展的高峰。与法国的社会现实无关，排除。

D项错误，《战争与和平》是俄国作家列夫·尼古拉耶维奇·托尔斯泰创作的长篇小说，也是其代表作，创作于1863-1869年。作者将“战争”与“和平”的两种生活、两条线索交叉描写，构成一部百科全书式的壮阔史诗。《战争与和平》的基本主题是肯定这次战争中俄国人民正义的抵抗行动，赞扬俄国人民在战争中表现出来的爱国热情和英雄主义。但作品的基调是宗教仁爱思想和人道主义，作家反对战争，对战争各方的受难并都给予了深切的同情。与法国的社会现实无关，排除。

故正确答案为B。

39、本题考查文学常识。

C项正确，“明月松间照，清泉石上流”，出自唐代诗人王维的《山居秋暝》，此诗描绘了秋雨初晴后傍晚时分山村的旖旎风光和山居村民的淳朴风尚，表现了诗人寄情山水田园并对隐居生活怡然自得的满足心情，以自然美来表现人格美和社会美。

故正确答案为C。

40、本题考查文学常识。

A项错误，刘禹锡字梦得，河南洛阳人，唐朝时期大臣、文学家、哲学家，有“诗豪”之称。诗文俱佳，涉猎题材广泛，与柳宗元并称“刘柳”，与韦应物、白居易合称“三杰”，并与白居易合称“刘白”，留下《陋室铭》《竹枝词》《杨柳枝词》《乌衣巷》等名篇。

B项错误，杜甫字子美，自号少陵野老，唐代伟大的现实主义诗人，与李白合称“李杜”。创作了《登高》《春望》《北征》以及“三吏”、“三别”等名作。杜甫在中国古典诗歌中的影响非常深远，被后人称为“诗圣”，他的诗被称为“诗史”。

C项错误，李白字太白，号青莲居士，又号“谪仙人”，唐代伟大的浪漫主义诗人，被后人誉为“诗仙”，

与杜甫并称为“李杜”。李白深受黄老列庄思想影响，有《李太白集》传世，诗作中多以醉时写的，代表作有《望庐山瀑布》《行路难》《蜀道难》《将进酒》《明堂赋》《早发白帝城》等多首。

D项正确，白居易字乐天，号香山居士，又号醉吟先生，是唐代伟大的现实主义诗人，唐代三大诗人之一。白居易的诗歌题材广泛，形式多样，语言平易通俗，有“诗魔”和“诗王”之称。有《白氏长庆集》传世，代表诗作有《长恨歌》、《卖炭翁》、《琵琶行》等。

故正确答案为D。

41、本题考查物理常识。

A项正确，人向后蹬地，地给人向前的反作用力，就相当于地推人向前走。人走路要配合重心的前移，前移的过程，地面会给人一个向前的静摩擦力。

B项错误，迎面而来的风对人的摩擦力属于人前进的阻力。

C项错误，路面对人的支持力等于人的重力。

D项错误，地球对人的吸引力就是人的重力。

故正确答案为A。

42、本题考查生活常识。

A项错误，泡沫灭火器不能扑救B类火灾中的水溶性可燃、易燃液体的火灾，如醇、酯、醚、酮等物质火灾。二氧化碳或者干粉灭火器适用于易燃、可燃液体、气体及带电设备的初起火灾。

B项错误，泡沫灭火器不能扑救带电设备及C类和D类火灾，但可以用二氧化碳灭火器或者干粉灭火器。

C项正确，泡沫灭火器适用于扑救一般B类火灾，如油制品、油脂等火灾，也可适用于A类火灾。

D项错误，醇，脂等物质引起的火灾，可以使用二氧化碳灭火器或者干粉灭火器扑灭。

故正确答案为C。

43、本题考查生物常识。

A项正确，动物的鸣叫，彼此间互相的触摸，甚至一些化学物质的释放，使得它们声息相通，这就是动物之间存在的通讯行为。

B项错误，动物的活动或运动适应环境中自然因素的变化而发生有节律性的变动，叫做节律行为，如昼夜节律、月运节律、季节节律等。与题意不符。

C项错误，繁殖行为通常指配偶形成和交配活动的行为模式，有的科学家把动物的领地行为、筑巢行为、孵卵活动、双亲照料和其他同繁殖有联系的行为均归入其中。与题意不符。

D项错误，动物的攻击行为是指同种个体之间所发生的攻击或战斗。但不会造成致命伤害，只要一方认输，胜者则立刻停止攻击。在动物界中，同种动物个体之间常常由于争夺食物、配偶，抢占巢区、领域而发生相互攻击或战斗。题干中并未涉及攻击和战斗，故排除。

故正确答案为A。

44、本题考查生物常识。

A 项正确，人是由细胞构成组织，组织构成器官，器官构成系统。人是由呼吸、消化、循环、泌尿、神经、内分泌、生殖和运动八大系统构成，但最基本的组成单位是细胞。

B 项错误，病毒是由一个核酸分子与蛋白质构成的非细胞形态，靠寄生生活的介于生命体及非生命体之间的有机物种，它是没有细胞结构的特殊生物体。

C 项正确，柳树是由很多不同种类的细胞（如：根尖分生区细胞，伸长区细胞，叶肉细胞等等）组成的。

D 项正确，真菌的细胞有含甲壳素（又叫几丁质、甲壳素、壳多糖）为主要成分的细胞壁，和植物的细胞壁主要是由纤维素组成的不同。

本题为选非题，故正确答案为 B。

45、本题考查物理常识。

A 项正确，含有钙、镁等盐类杂质的水进入水壶后，在烧水时吸收了许多热量，钙、镁盐类杂质便会发生化学反应，生成难以溶解的物质，最后析出，析出物随着沸水的不断蒸发而逐渐浓缩，当达到一定浓度时，就会成为固体，并沉淀附着在水壶内壁上，形成一层白色的“膜”。这就是我们所说的水垢，它的主要成分是碳酸钙、碳酸镁等。

B 项正确，硬水和肥皂反应时产生不溶性的沉淀，降低洗涤效果。

C 项正确，硬水会使镜面布满水渍。

D 项错误，硬水会形成水垢，阻碍加热器的传热。

本题为选非题，故正确答案为 D。

46、本题考查国情。

C 项正确，根据《中华人民共和国国旗法》第十六条规定，下半旗时，应当先将国旗升至杆顶，然后降至旗顶与杆顶之间的距离为旗杆全长的三分之一处。

故正确答案为 C。

47、本题考查地理常识。

A 项正确，新月形沙丘是风积地貌的一种，是平面如新月的沙丘。其纵剖面的两坡不对称，迎风坡凸面平缓，坡度在 5° — 20° 之间。

D 项错误，新月形沙丘背风坡凹而陡，一般为 28° — 34° 。

故正确答案为 A。

48、本题考查物理常识。

A 项错误，汽化是指物质从液态变为气态的过程，比如水蒸气。

B 项正确，液化是指物质由气态转变为液态的过程，会对外界放热。空气中的水汽遇到冷的表面，液化成

水珠。

C项错误，升华是固态物质不经过液态阶段直接变为气体，比如放久的樟脑丸变小。

D项错误，凝华是物质跳过液态直接从气态变为固态的现象，比如树枝上的“雾凇”。

故正确答案为B。

49、本题考查生物常识。

A项错误，头发并不是器官，所以不含神经和血管，但含有细胞。头发除了使人增加美感之外，主要用于保护头部。细软蓬松的头发具有弹性，可以抵挡较轻的碰撞，还可以帮助头部汗液的蒸发。

B项错误，中医认为：肝与胆相为表里，开窍于目，肝主藏血，胆主疏泄，有贮藏和调节血液的功能。《素问·五脏生成》：“肝之合筋也，其荣爪也。”肝又为将军之官，主谋虑。

C项正确，《医宗必读》：“先天之本在肾。”

D项错误，皮肤在身体表面，直接同外界环境接触，具有保护、排泄、调节体温和感受外界刺激等作用的一种器官，是人的身体器官中最大的器官。

故正确答案为C。

50、本题考查职业道德。

A项正确，现实生活中能够找到理想职业人必定是少数的，对于大多数人来说，必须面对现实，去从事社会所需要、而自己内心不太愿意干的工作。在这种情况下，如果没有“干一行，爱一行”的精神，那么你就很难干好工作，很难做到爱岗敬业。

B项错误，诚实守信，是做人的基本准则。诚实，就是忠诚老实，为人处事以诚相待；守信，则是信守诺言，讲求信用。诚实与守信是相互联系又相互统一的优良品德，是思想和行为高度一致的具体表现。

C项错误，奉献社会就是要求从业人员在自己的工作岗位上，树立奉献社会的职业精神，并通过兢兢业业的工作，自觉为社会和他人做贡献。

D项错误，服务群众是为人民服务的道德要求在职业道德中的具体体现，是国家机关工作人员和各个服务行业工作人员必须遵守的道德规范。

故正确答案为A。

51、本题考查时事政治。

A项正确，我们国家，我们民族，从近代积贫积弱一步一步走到今天的发展繁荣，靠的就是一代又一代人的顽强拼搏，靠的就是中华民族自强不息的奋斗精神。

B项正确，实现中国梦，最终要靠全体人民的辛勤劳动，“功崇惟志，业广惟勤。”劳动是财富的源泉，也是幸福的源泉。必须牢固树立劳动最光荣、劳动最崇高、劳动最伟大、劳动最美丽的观念，让全体人民进一步焕发劳动热情、释放创造能量，依靠辛勤劳动、诚实劳动、创造性劳动开创更加美好的生活。

C项正确，实现中国梦，需要锲而不舍的艰苦努力，道路不可能一帆风顺，蓝图不可能一蹴而就，梦想不

可能一夜成真。行百里者半九十，距离实现中华民族伟大复兴的目标越近，我们越不能懈怠，越要加倍努力。只要一代又一代中国人戮力同心、不懈追求、接力奋斗，我们就一定能够到达中华民族伟大复兴的光辉彼岸。

D项正确，空谈误国，实干兴邦。每个人既是梦想家又是实干家，既要胸怀理想又要脚踏实地，把自己的事情做扎实，把改革发展稳定的任务落实好，一步一个脚印地朝着梦想奋进。如果只是纸上谈兵而不真抓实干，再宏伟的蓝图都会落空，再美好的梦想也不可能成真。

故正确答案为 ABCD。

52、本题考查时事政治。

A项正确，讲政治，是我们党补钙壮骨、强身健体的根本保证，是我们党培养自我革命勇气、增强自我净化能力、提高排毒杀菌政治免疫力的根本途径。

B项正确，《关于新形势下党内政治生活的若干准则》中提到，坚决反对和纠正当面不说、背后乱说，会上不说、会后乱说，当面一套、背后一套等错误言行。坚持讲原则、讲规矩，共同维护坚持党性原则基础上的团结。

C项正确。《关于新形势下党内政治生活的若干准则》中提到，坚持讲原则、讲规矩，共同维护坚持党性原则基础上的团结。

D项错误，党的群众路线教育实践活动总结大会上，习近平总书记提到，党内政治生活和组织生活都要讲政治、讲原则、讲规矩，不能搞假大空，不能随意化、平淡化，更不能娱乐化、庸俗化。党内上下关系、人际关系、工作氛围都要突出团结和谐、纯洁健康、弘扬正气，不允许搞团团伙伙、帮帮派派，不允许搞利益集团、进行利益交换。

故正确答案为 ABC。

53、本题考查中共党史。

A项正确，关于社会主义革命可以首先在一国或数国取得胜利的理论、“一国胜利”理论的提出，是列宁主义对马克思主义的又一重大发展。提出这一理论的基本依据，就是时代特征和社会历史条件的变化，资本主义经济政治发展不平衡规律作用的结果。这一理论的提出，具有极其重要的理论意义和现实意义。

B项错误，列宁依据《资本论》的基本原理，对帝国主义作了一个有根据的马克思主义的分析，指出它是资本主义的最后阶段，揭露了它的溃疡以及它必然灭亡的条件。在这个分析的基础上产生了列宁的著名原理：在帝国主义条件下，社会主义可能在个别的资本主义国家内获得胜利。其所创立了帝国主义理论，是对马克思主义划时代的贡献。主要体现在《帝国主义是资本主义的最高阶段》一书。剩余价值是马克思提出的。

C项错误，科学社会主义理论是关于无产阶级解放斗争的性质、条件和一般目的的学说。它以无产阶级解放运动为研究对象，是研究无产阶级解放运动发展规律的科学，又称科学共产主义，马克思和恩格斯于19世纪40年代创立。

D项正确，在新的历史条件下，列宁将马克思主义党的学说运用于俄国，建立了不同于第二国际各国党的

新型无产阶级政党。十月革命胜利后，列宁又积极探索工人阶级执政党的建设，在实践中进一步丰富和发展了马克思主义的建党学说。

故正确答案为 AD。

54、本题考查公文文种。

通报是上级把有关的人和事告知下级的公文。通报的运用范围很广，各级党政机关和单位都可以使用。它的作用是表扬好人好事，批评错误和歪风邪气，通报应引以为戒的恶性事故，传达重要情况以及需要各单位知道的事项。通报是各级机关、企事业单位和团体经常使用的文种。其目的是交流经验，吸取教训，教育干部、职工群众，推动工作的进一步开展。

A 项正确，表彰通报是表彰先进集体和个人，树立典型，总结成功经验，号召大家学习的通报。

B 项正确，批评通报是批评、处分错误，通报事故或反面典型，要求被通报者和大家吸取教训的通报。

C 项正确，情况通报是传达情况、沟通信息，指导当前工作的通报。可以传达重要的精神。

D 项正确，情况通报是传达情况、沟通信息，指导当前工作的通报。用于告知重要情况。

故正确答案为 ABCD。

55、本题考查人身权，主要涉及隐私权。

隐私权又称个人生活秘密权，是指自然人不愿公开或让他人知悉个人秘密的权利。

A 项正确，未经公民许可，公开其姓名、肖像、住址、身份证号码和电话号码，属于侵犯隐私权，因此私自将某位明星的住址和电话号码发布到网络上即侵犯他人的隐私权。

B 项正确，私拆他人信件，偷看他人日记，刺探他人私人文件内容，以及将他们公开，属于侵犯隐私权，未经允许私拆并偷看某人的信件即侵犯他人的隐私权。

C 项正确，非法跟踪他人，监视他人住所，安装窃听设备，私拍他人私生活镜头，窥探他人室内情况，属于侵犯隐私权，在某人家里安装隐形摄像头，偷拍其私生活镜头即侵犯他人的隐私权。

D 项错误，为缉拿罪犯，公安局公布犯罪分子的个人情况，是为了维护国家和公共利益，不属于侵害他人隐私权。

故正确答案为 ABC。

56、本题考查宏观经济，主要涉及的是经济全球化。

A 项正确，科学技术的进步和生产力的发展，为经济全球化提供了坚实的基础，特别是 20 世纪 70 年代以来的信息技术革命，不仅加快了信息传递的速度，也大大降低了信息传送的成本，打破了种种地域乃至国家的限制，把整个世界空前地联系在一起，推动了经济全球化的迅速发展。

B 项正确，20 世纪 90 年代以来，传统的计划经济国家纷纷放弃计划经济体制，转而向市场经济过渡。发达资本主义国家为了摆脱经济滞胀而减弱了国家对经济的控制，更加强市场机制的自发调节作用。在国际范围内，随着世界贸易组织的成立，其成员对本国或本地区市场的控制大大放松，贸易自由化和投资自由化的进程不断

加快。所有这些都为国际资本的流动、国际贸易的扩大、国际生产的大规模进行提供了适宜的体制环境和政策条件，促进了经济全球化的发展。

C 项正确，全球资源配置和各国经济发展的不平衡，促使各种生产要素在全球的流动和国际间的分工，从而推进了经济全球化的进程。

D 项正确，跨国公司为经济全球化提供了适宜的企业组织形式。跨国公司在全球范围内利用各地的优势组织生产，大大促进了各种生产要素在全球的流动和国际间分工，并由此极大地推动了经济全球化进程。

故正确答案为 ABCD。

57、本题考查中国历史。

A 项正确，玄武门之变，是唐高祖李渊次子秦王李世民在唐王朝的首都长安城（今陕西省西安）太极宫的北宫门——玄武门附近发动的一次政变。

B 项正确，安史之乱是中国唐代玄宗末年至代宗初年由唐朝将领安禄山与史思明背叛唐朝后发动的战争，是同唐朝争夺统治权的内战，为唐由盛而衰的转折点。

C 项错误，靖康之变是指靖康二年金朝南下攻取北宋首都东京，掳走徽、钦二帝，导致北宋灭亡的历史事件。又称靖康之乱、靖康之难、靖康之祸。

D 项错误，靖难之役，又称靖难之变，是建文元年到建文四年明朝统治阶级内部争夺帝位的战争。

故正确答案为 AB。

58、本题考查世界历史。

A 项正确，都铎王朝后期，代表封建势力的国王同代表资产阶级、新贵族利益的议会之间的矛盾进一步尖锐化。在英国资产阶级革命中，议会成为资产阶级同斯图亚特王朝斗争的政治中心。英国资产阶级革命前后，议会成为资产阶级同代表封建势力的斯图亚特王朝斗争的政治中心。因此，英国资产阶级革命的完成，为君主立宪制的确立创造了条件。

B 项正确，1688 年的“光荣革命”推翻复辟的斯图亚特王朝，迎立信奉新教的荷兰执政威廉和玛丽同时登位。威廉三世和玛丽二世于 1689 年召集议会，通过《权利法案》。《权利法案》以明确的法律条文，限制国王的权利，保证议会的立法权、财政权等权力。这样，封建时代的君权神授遭到否定，君主权力由法律赋予，受到法律严格制约。

C 项正确，就法律地位而言，君主可以任免首相、各部大臣、高级法官和各属地的总督，拥有召集、停止和解散议会，批准和公布法律，统帅军队、宣战和媾和等权力。实际上处于统而不治的地位。

D 项正确，君主权力由法律赋予，受到法律严格制约。议会君主制政体的权力重心在议会。议会拥有立法权、财政权和对行政的监督权。表面上，议会通过的法案要经过国王批准，实际上这只是一种形式。

故正确答案为 ABCD。

59、本题考查生物常识。

可遗传的变异的来源主要有 3 个：基因重组、基因突变和染色体变异。

A 项错误，减数分裂中，成对同源染色体彼此分离的过程。导致每个配子只获得各对同源染色体中的一条。

B 项正确，基因重组是指非等位基因间的重新组合。能产生大量的变异类型，但只产生新的基因型，不产生新的基因。基因重组是杂交育种的理论基础。

C 项正确，基因突变是指基因的分子结构的改变，即基因中的脱氧核苷酸的排列顺序发生了改变，从而导致遗传信息的改变。典型实例是镰刀形细胞贫血症。基因突变是诱变育种的理论基础。

D 项正确，染色体变异是指染色体的数目或结构发生改变。染色体组数是偶数的个体一般都具有生育能力，但染色体组数是奇数的个体是高度不孕的，如一倍体和三倍体等。

故正确答案为 BCD。

60、本题考查物理常识。

A 项正确，能达到的实际比能量为 555Wh/kg 左右，即材料能达到 150mAh/g 以上的比容量，已接近于其理论值的约 88%。

B 项错误，体积大并不是锂离子电池的特点之一。

C 项正确，安全性能好，无公害，无记忆效应。锂离子电池中不含镉、铅、汞等对环境有污染的元素。

D 项正确，循环寿命长，一般均可达到 500 次以上，甚至 1000 次以上，磷酸铁锂的可以达到 2000 次以上。对于小电流放电的电器，电池的使用期限，将倍增电器的竞争力。

故正确答案为 ACD。

61、本题考查时事政治。

2019 年 10 月 1 日上午，庆祝中华人民共和国成立 70 周年大会在北京天安门广场隆重举行。

故表述错误。

62、本题考查时事政治。

据新华社武汉 10 月 8 日电，在宽度超过 1500 米的长江武汉段江面，一座“身披”金秋黄的大型悬索桥一跨过江，犹如金色巨龙卧伏江面。这座武汉杨泗港长江大桥 8 日通车，标志着长江上首座双层公路大桥正式投入使用。

故表述正确。

63、本题考查认识论，主要涉及的是真理。

真理是人们对客观事物及其规律的正确反映，但是真理具有客观性，凡是真理都是客观真理，因此真理最基本属性是客观性。

故表述错误。

64、本题考查辩证法，主要涉及的是对立统一规律。

矛盾贯穿于每一事物发展过程的始终，每一事物从产生到灭亡都存在着自始至终的矛盾运动，即时时有矛盾。

故表述正确。

65、本题考查时事政治。

中国共产党第十八届中央委员会第五次全体会议在北京举行。全会公报提出，筑牢生态安全屏障，坚持保护优先、自然恢复为主，实施山水林田湖生态保护和修复工程，开展大规模国土绿化行动，完善天然林保护制度。

故表述正确。

66、本题考查国家基本制度。

人民政协的政治协商是中国共产党领导的多党合作的重要体现，是党和国家实行科学民主决策的重要环节，是党提高执政能力的重要途径。人民政协的主要职能是：政治协商、民主监督、参政议政。题干中的执政议政表述错误。

故表述错误。

67、本题考查时事政治。

全面推行河长制是以习近平同志为核心的党中央从人与自然和谐共生、加快推进生态文明建设的战略高度作出的重大决策部署，是破解我国新老水问题、保障国家水安全的重大制度创新。一年多来，在党中央、国务院的坚强领导下，在各地各部门的共同努力下，河长制工作取得重大进展，提前半年实现全面建立河长制目标，河湖管理保护进入新阶段。

故表述正确。

68、本题考查中国特色社会主义理论体系。

中国共产党第十八次全国代表大会对这一命题做出新的表述：“中国特色社会主义理论体系，就是包括邓小平理论、‘三个代表’重要思想以及科学发展观在内的科学理论体系，是对马克思列宁主义、毛泽东思想的坚持和发展”。

党的十九大报告及经十九大修正后的《党章》均列明，习近平新时代中国特色社会主义思想是中国特色社会主义理论体系的重要组成部分。

故表述错误。

69、本题考查公文处理。

销毁公文时应由专人（两人或多人）监销，直至公文被完全毁灭。销毁密件时应由专人押运公文将其护送至销毁地点。除特殊情况外，任何个人不得私自销毁公文，不能将待销公文作为废纸处理。

故表述错误。

70、本题考查公文的基本知识

根据公文内容的重要程度，公文的密级可分为绝密公文、机密公文和秘密公文三级。绝密公文的最高保密期限为 30 年，机密公文的最高保密期限为 20 年，秘密公文的最高保密期限为 10 年。

故表述正确。

71、本题考查行政组织。

行政组织依法行政的根本保障是法规制度。法规制度的完善程度，也是衡量行政组织是否健全的主要标志。权责体系是形成组织纵向层级和横向部门体系的基础，是组织分工、组织法规与组织纪律的实际体现。

故表述错误。

72、本题考查行政管理。

按沟通渠道划分，有正式沟通和非正式沟通。正式沟通：指通过正式的组织程序，按组织规定的线路和渠道所进行的信息传递与交流。如我国行政组织中的会议制度、汇报制度、文件的下传与呈送、组织之间的公函往来等。非正式沟通：指正式沟通渠道之外的信息交流传递，即建立在日常人际关系基础上的一种自由沟通，没有明确的规范和系统，不受正式组织体制的约束，不受时间和场合的限制，没有固定的传播媒介，形同信息流通的“自由市场”。如组织成员的私下交谈，非正式的聚会，各种谣言、传闻、小道消息等。

按信息流向划分，有下行沟通、上行沟通和平行沟通。下行沟通：指上级机关按照隶属关系自上而下进行的沟通，主要用于对下级传达政策、下达任务与目标，提供关于组织程序和行动的情况，即“上情下达”。上行沟通：指自下而上的信息交流，即“下情上达”，也称反馈。平行沟通：指统计部门和人员之间进行的信息传递和交流，即横向沟通。

故表述错误。

73、本题考查刑法。

惩罚是刑罚的基本特征，但对犯罪分子，适用刑罚不仅仅在于惩罚，而是为了改造他们。其次，通过适用刑罚，可以对社会上企图进行破坏活动的不稳定分子，起到震慑和警示的作用，促进他们消除犯罪的念头。再次，通过适用刑罚，还可以提高人民群众的警惕性和法制观念，鼓舞他们同犯罪行为作斗争。可见，适用刑罚最终是为了预防犯罪和减少犯罪。

故表述正确。

74、本题考查财政政策，主要涉及的知识点是税收。

税收是国家（政府）公共财政最主要的收入形式和来源。税收的本质是国家为满足社会公共需要，凭借公共权力，按照法律所规定的标准和程序，参与国民收入分配，强制取得财政收入所形成的一种特殊分配关系。它体现了一定社会制度下国家与纳税人在征收、纳税的利益分配上的一种特定分配关系。

故表述正确。

75、本题考查宏观经济。

直接调控是指国家用行政手段和指令性计划，直接对每个微观经济单位而不通过市场机制来进行的宏观调

控。间接调控是指国家用经济手段通过市场机制来实现的宏观调控。两种宏观调控方式相区别的主要标志是国家采取的宏观调控手段是否通过市场机制这一中间环节来发挥作用。

故表述错误。

76、本题考查文学常识。

刎颈之交，比喻可以同生死、共患难的朋友，出自《史记·廉颇蔺相如列传》。

故表述正确。

77、本题考查物理常识。

铜是一种过渡元素，延展性好，导热性和导电性高，因此在电缆和电气、电子元件是最常用的材料，也可用作建筑材料，可以组成众多种合金。

白炽灯，主要由玻壳、灯丝、导线、感柱、灯头等组成。灯丝是用比头发丝还细得多的钨丝，做成螺旋形。

故表述错误。

78、本题考查文化常识。

处暑，是二十四节气之第十四个节气，于每年公历8月22-24日交节。“处”是终止的意思，处暑是表示炎热的酷暑结束，这时三伏已过或近尾声。由于受短期回热天气（俗称“秋老虎”）影响，处暑过后仍有持续高温，会感到闷热，天气由炎热向闷热转变，真正凉爽一般要到白露前后。

故表述正确。

79、本题考查生物常识。

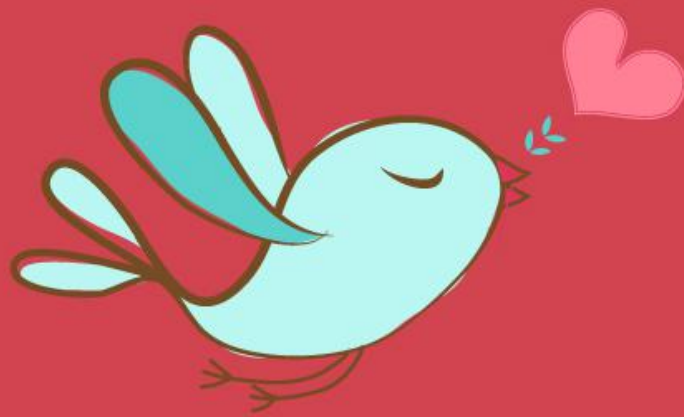
燕窝中的主要营养成分是蛋白质，其中有1种必需氨基酸（赖氨酸），3种条件性必需氨基酸，而人体需要的必需氨基酸有8种，条件性必需氨基酸有13种。

故表述错误。

80、本题考查生活常识。

台风来临前，停留在坚固安全房屋内防风避险，避免外出。居住在各类危旧住房、厂房、铁皮屋、工棚的群众要主动转移避险。不要在临时建筑（如围墙等）、广告牌、铁塔、大树等附近避风避雨。车辆尽量避免在强风影响区域行驶。

故表述正确。



美好的事情即将发生...

something wonderful is about to happen