

2017 年湖北省潜江市
事业单位考试真题卷

公考通网校

www.chinaexam.org



公考通 APP



微信公众平台

1. (单选题) “天行有常，不为尧存，不为桀亡。”这句话体现的哲学道理是 ()
- A. 运动是绝对的
 - B. 事物的运动是有规律的
 - C. 静止是相对的
 - D. 规律是客观的，不以人的意志为转移
2. (单选题) 朱自清夏夜走过月光朦胧的荷塘，写下散文名作《荷塘月色》，这表明 ()
- A. 意识是社会的产物
 - B. 意识是对客观存在的反映
 - C. 人脑是意识产生的源泉
 - D. 意识歪曲反映客观事物
3. (单选题) 科学史上有许多重大的发现是利用日全食的机会做出的，最著名的例子是 1919 年的一次日全食，证实了爱因斯坦广义相对论的正确性。英国天文学家爱丁顿的观测结果和爱因斯坦事先计算的结果十分吻合，从此相对论得到世人承认，这体现了 ()
- A. 实践是认识的来源
 - B. 实践是认识发展的动力
 - C. 实践是认识的目的
 - D. 实践是检验认识真理性的唯一标准
4. (单选题) 一个男人在社会上可能扮演父亲、儿子、学生、教师、管理者、被管理者等不同角色。这种现象从哲学上说反映了 ()
- A. 联系的多样性
 - B. 联系的客观性
 - C. 联系的主观性
 - D. 联系的普遍性
5. (单选题) 如果你把一个坏苹果放在一筐好苹果里，结果你得到的将是一筐烂苹果，这就是“坏苹果法则”。“坏苹果法则”给我们的启示是 ()
- A. 要树立全局观念，实现整体的最优目标
 - B. 人们能够改变和创造联系
 - C. 要搞好局部，使整体功能得到最大的发挥
 - D. 世界上任何两个事物之间都是相互联系的
6. (单选题) 2017 年 10 月 18 日，中国共产党第十九次全国代表大会在北京胜利召开。十九大报告指出，实现伟大梦想，必须建设伟大工程。这个伟大工程就是 ()
- A. 我们党正在深入推进的深化改革新的伟大工程
 - B. 我们党正在深入推进的依法治国新的伟大工程
 - C. 我们党正在深入推进的全面小康新的伟大工程
 - D. 我们党正在深入推进的党的建设新的伟大工程

7. (单选题) 十九大报告指出, 中国特色社会主义进入新时代, 我国社会主要矛盾已经转化为 ()
- A. 人民日益增长的美好生活需要和不平衡不充分的发展之间的矛盾
 - B. 人民日益增长的物质文化需要和不平衡不充分的发展之间的矛盾
 - C. 人民日益增长的美好生活需要和落后的社会生产的矛盾
 - D. 人民日益增长的物质文化需要和落后的经济发展的矛盾
8. (单选题) 十九大报告指出, 全党必须牢记, () 是检验一个政党, 一个政权性质的试金石。带领人民创造美好生活, 是我们党始终不渝的奋斗目标。
- A. 为人民服务
 - B. 以人民为中心
 - C. 最广大人民的根本利益
 - D. 为什么人的问题
9. (单选题) 十九大报告指出, 中国秉持 () 的全球治理观, 倡导国际关系民主化, 坚持国家不分大小、强弱、贫富一律平等, 支持联合国发挥积极作用, 支持扩大发展中国家在国际事务中的代表性和发言权。
- A. 共建共融共享
 - B. 互通互惠互利
 - C. 共商共建共享
 - D. 和平合作共赢
10. (单选题) 2017 年国务院政府工作报告指出, 稳增长的重要目的是为了 ()
- A. 保就业、促和谐
 - B. 防风险、惠民生
 - C. 保就业、惠民生
 - D. 保就业、促发展
11. (单选题) 十九大报告指出, 加强社区治理体系建设, 推动社会治理重心向 () 下移, 发挥社会组织作用, 实现政府治理和社会调节、居民自治良性互动。
- A. 乡镇人民政府
 - B. 街道办
 - C. 居委会
 - D. 基层
12. (单选题) () 是全面建成小康社会最大的短板, 要深入实施精准扶贫精准脱贫。
- A. 贫困地区和贫困人口
 - B. 西南地区
 - C. 边疆地区
 - D. 西北地区
13. (单选题) 在中国革命进程中, 具有新民主主义革命和社会主义革命双重性质的事件是 ()
- A. 没收官僚资本归新民主主义国家所有

- B. 没收地主阶级的土地归农民所有
- C. 没收帝国主义在华企业归新民主主义国家所有
- D. 购买民族工商业归人民民主专政国家所有
14. (单选题) 我国的全国人大代表, 来自各地区 . 各民族 . 各行业, 工人 . 农民 . 解放军和妇女 . 归国华侨等都有适当的比例, 人口再少的民族也至少有一名代表。这表明我国民主具有 ()
- A. 广泛性
- B. 真实性
- C. 绝对性
- D. 渐进性
15. (单选题) 近年来, 我国中央巡视组能够对许多腐败官员进行依法处理, 在很大程度上得益于我们国家公民对官员“劣迹”的检举和控告。这显示了公民在行使 ()
- A. 选举权
- B. 被选举权
- C. 监督权
- D. 政治自由
16. (单选题) 在日常生活中, 我们每时每刻都会感受到政府的作用, 政府采取的一切措施概括起来就是 ()
- A. 组织社会主义经济建设
- B. 提供社会公共服务
- C. 经济调节, 市场监管
- D. 管理与服务
17. (多选题) 我国宪法规定: “中华人民共和国的一切权力属于人民。”在我国, 人民行使国家权力的机关是 ()
- A. 全国人民代表大会
- B. 各级人民代表大会
- C. 党中央 . 国务院
- D. 人民政协
18. (单选题) 下列名言中, 能够体现中华民族的伟大民族精神内涵的是 ()
- A. 己所不欲, 勿施于人
- B. 祸兮, 福之所倚; 福兮, 祸之所伏
- C. 老骥伏枥, 志在千里
- D. 富贵不能淫, 贫贱不能移, 威武不能屈
19. (单选题) 在新疆的南疆地区, 农村孩子从学前教育到高中阶段, 共享 14 年的免费教育。这表明我国 ()
- A. 是统一的多民族国家
- B. 坚持各民族共同繁荣原则
- C. 各民族间的差别已经消除

- D. 公民享有同样的政治权利
20. (单选题) 一些全国人大代表不仅在人大代表和政协委员中间讨论自己的提案, 还把提案“晒”到了网上, 与网民展开互动讨论, 这反映了人大代表 ()
- A. 纪律性不强, 保密意识差
 - B. 参政议政能力欠缺
 - C. 民主意识在不断增强
 - D. 地位在不断提高
21. (单选题) 发展社会主义民主政治, 是社会主义现代化建设的重要目标。为了实现这一目标, 必须 ()
- A. 把坚持党的领导放在首位
 - B. 把坚持人民当家作主放在首位
 - C. 把依法治国放在首位
 - D. 坚持党的领导, 人民当家作主, 依法治国的有机统一
22. (单选题) 某县人大代表换届选举中, 选民明确提出, 不了解的人不选, 不办实事的人不选, 不替老百姓说话的人不选, 这表明 ()
- A. 选举权是公民基本的政治权利
 - B. 选民的民主意识明显增强
 - C. 我国的选举制度非常完善
 - D. 人大代表是由选民直接选举产生的
23. (单选题) 在我国, 村民委员会和居民委员会都属于 ()
- A. 基层群众性自治组织
 - B. 基层政权机关
 - C. 基层民间经济组织
 - D. 民间文化团体
24. (单选题) 实施民主监督, 从国家的角度看, 有利于 ()
- A. 从根本上消除腐败现象, 克服官僚主义和不正之风
 - B. 激发公民关心国家大事, 为社会主义现代化建设出谋划策的主人翁精神
 - C. 维护公民的合法权益
 - D. 改进国家机关及其工作人员的工作
25. (单选题) 某省教育部门在系统调研的基础之上, 制定了有关中学生招生考试改革的总体方案, 并面向社会公开征求意见, 这体现了公民可以通过 () 参与民主决策。
- A. 社情民意反映制度
 - B. 专家咨询制度
 - C. 重大事项社会公示制度
 - D. 社会听证制度

- 26 . (单选题) 公共服务均等化简言之, 就是人人享受公共服务的机会是平等的 . 政府推进公共服务均等化属于 ()
- A. 维护社会稳定的职能
 - B. 加强社会建设的职能
 - C. 处理人民内部矛盾的职能
 - D. 组织社会主义经济建设的职能
- 27 . (单选题) 近年来, 某些地方政府领导热衷于搞“形象工程”, 而不着力解决老百姓的各种实际困难, 这明显不符合政府 ()
- A. 从群众中来到群众中去的工作方法
 - B. 求真务实的工作作风
 - C. 依法行政的要求
 - D. 切实履行好自己职能的要求
- 28 . (单选题) 当今世界除了主权国家外, 还存在一些地区, 它们之所以不是真正意义上的国家, 是因为它们不具备国家存在的最重要因素即 ()
- A. 政权
 - B. 领土
 - C. 主权
 - D. 人口
- 29 . (单选题) 中法建交以来, 两国在经济贸易 . 人员往来 . 文化交流等领域的合作不断扩大, 中法关系持续发展的强大动力是 ()
- A. 互尊互信
 - B. 互谅互让
 - C. 互利共赢
 - D. 包容互鉴
- 30 . (单选题) 面对日益严峻的资源环境压力, 更考虑到子孙后代的利益, 我国加强了对稀土资源开采和出口的管理。此举依据的主权国家享有 ()
- A. 独立权
 - B. 平等权
 - C. 自卫权
 - D. 管辖权
- 31 . (单选题) 《中华人民共和国宪法》赋予公民监督权的根本原因在于 ()
- A. 我国是人民当家作主的社会主义国家
 - B. 监督权是公民的基本政治权利
 - C. 人民民主是社会主义的生命和基石
 - D. 社会主义民主具有法律保障

32. (单选题) 每年的全国人民代表大会上, 国务院总理都要作政府工作报告, 该报告要经全体人大代表审议、表决后才能通过, 这体现了全国人民代表大会行使 ()。
- A. 最高立法权
 - B. 质询权
 - C. 最高决定权
 - D. 最高监督权
33. (单选题) 习近平总书记始终强调, 人民对美好生活的向往, 就是我们的奋斗目标, 这是因为中国共产党 ()
- A. 是我国的执政党
 - B. 以全心全意为人民服务为宗旨
 - C. 以工农联盟为基础
 - D. 是社会主义现代化建设的根本保证
34. (单选题) 我国目前进行的经济结构调整改革过程中, 货币政策的相对紧缩, 会导致市场上 ()
- A. 货币供给减少, 利率降低
 - B. 货币供给增加, 利率降低
 - C. 货币供给减少, 利率升高
 - D. 货币供给增加, 利率升高
35. (单选题) 在经济波动周期中, 从谷底扩张到正常的经济增长水平, 称之为 ()
- A. 繁荣
 - B. 衰退
 - C. 危机
 - D. 复苏
36. (单选题) 新经济增长理论认为, () 是现代经济增长的主要动力和源泉。
- A. 金融资本
 - B. 人力资本
 - C. 技术革命
 - D. 宏观政策
37. (单选题) 目前, 越来越多的人在网上开店和购物, 但是很少有人为网上交易缴税, 而按照我国税法规定, 不管通过何种方式, 只要发生法定交易行为就得缴税。税法的这一规定表明 ()
- A. 税收具有固定性特征
 - B. 税收是财政收入最重要的
 - C. 税收是国家宏观调控的工具
 - D. 税收具有强制性特征
38. (单选题) 货币在表现商品价值并衡量商品价值量的大小时, 发挥的职能是 ()
- A. 价值尺度

B. 流通手段

C. 贮藏手段

D. 支付手段

39 . (单选题) 金融的本源性要素是 ()

A. 货币

B. 资金

C. 资本

D. 市场

40 . (单选题) 由于投资项目排放的废水 . 废气导致环境, 使国民经济为项目付出代价, 环境污染付出的代价是 ()

A. 直接费用

B. 间接费用

C. 环境成本

D. 项目成本

41 . (单选题) 信用最基本的特征是 ()

A. 安全性

B. 流动性

C. 收益性

D. 偿还性

42 . (单选题) 商业银行最基本的职能是 ()

A. 支付中介

B. 信用创造

C. 金融服务

D. 信用中介

43 . (单选题) 下列说法中错误的是 ()

A. 生产出口产品的项目应计算经济汇率成本

B. 生产替代进口产品的项目应计算经济节汇成本

C. 经济换汇 (节汇) 成本都应和影子汇率进行比较

D. 经济换汇 (节汇) 成本小于影子汇率时项目不可行

44 . (单选题) 债券的到期收益率是指 ()

A. 当债务以折价方式卖出时, 低于息票率; 当以溢价方式卖出时, 高于息票率

B. 以任何所得的利息支付都是以息票率再投资这一假定为基础的

C. 使所支付款项的现值等于债券价格的折现率

D. 建立在所得的利息支付都以将来的市场利率再投资这一假定基础上

- 45 . (单选题) 经济全球化的核心是资源配置的全球化和市场的 ()
- A. 多元化
 - B. 整合化
 - C. 一体化
 - D. 综合化
- 46 . (单选题) 商家做广告的根本目的在于 ()
- A. 让渡使用价值, 实现商品的价值
 - B. 增加商品的价值量
 - C. 提高企业和产品的知名度
 - D. 服务大众, 奉献社会
- 47 . (单选题) 当消费者的收入增加 80%时, 某商品的需求量增加 40%, 则该商品极可能是 ()
- A. 必需品
 - B. 奢侈品
 - C. 低档商品
 - D. 吉芬商品
- 48 . (单选题) 大白菜供给的减少, 不可能是由于 ()
- A. 气候异常严寒
 - B. 政策限制大白菜的种植
 - C. 大白菜的价格下降
 - D. 化肥价格上涨
- 49 . (单选题) 某类电影现行平均票价为 4 元, 对该类电影需求的价格弹性为 1.5, 经常出现许多观众买不到票的现象, 这些观众大约占可买到票的观众的 15%, 采取以下 () 项方法, 可以使所有想看电影而又能买得起票的观众都能买到票。
- A. 电影票降价 10%
 - B. 电影票提价 10%
 - C. 电影票降价 15%
 - D. 电影票提价 15%
- 50 . (单选题) 已知一元钱的边际效用为 3 个单位, 一支钢笔的边际效用为 36 个单位, 则消费者愿意用 () 来买这支钢笔。
- A. 12 元
 - B. 36 元
 - C. 3 元
 - D. 108 元
- 51 . (单选题) 某企业生产的商品价格为 6 元, 平均成本为 11 元, 平均可变成本为 8 元, 则该企业在短期内 ()
- A. 停止生产且亏损

- B. 继续生产且存在利润
C. 继续生产但亏损
D. 停止生产且不亏损
- 52 . (单选题) 人们在消费公共物品时 ()
A. 必须付费购买
B. 可以免费消费
C. 必须排队进行消费
D. 必须凭票消费
- 53 . (单选题) 中央银行的货币政策手段中对整个经济影响程度最大是 ()
A. 公开市场业务
B. 调整再贴现率
C. 调整法定准备金率
D. 道义劝说
- 54 . (单选题) 宪法的修改机关是 ()
A. 全国人民代表大会
B. 全国人民代表大会常务委员会
C. 国务院
D. 财政部
- 55 . (单选题) 张某是一名公务员, 冒用表哥李某的名义出资并将其作为股东在公司登记机关登记, 但是张某并没有及时缴付出资, 后公司负债, 资产不足以清偿全部债务。对此, 下列符合《公司法》规定的是 ()
A. 张某应该承担冒名登记行为产生的相应责任
B. 李某应该承担补足出资的责任
C. 李某应该承担公司债务不能清偿部分的赔偿责任
D. 张某无需承担补足出资的责任
- 56 . (单选题) 张某(男)意欲杀害刘某(女), 深夜潜入刘某卧室中, 正准备用绳索将刘某勒死, 突然发现刘某身边还睡着一名可爱的婴儿, 顿时新生恻隐之心, 不忍心再下手, 便转身悄悄的离开刘某的住处。下列对张某这一行为定性之正确说法是 ()
A. 犯罪未遂
B. 犯罪预备
C. 犯罪既遂
D. 犯罪中止
- 57 . (单选题) 某小学教师田某获悉其所在班级李某为非婚生子女, 四处宣扬, 造成李某严重的自残行为, 该教师的行为侵犯了李某的哪项权利? ()
A. 名誉权
B. 荣誉权

- C. 隐私权
- D. 贞操权

58 . (单选题) 某私立幼儿园与其聘用的教师张某签订了为期一年的劳动合同，其中有一条明确规定：“员工自行购买社会保险，幼儿园没有为其购买社会保险的义务”，请问该法条是否符合《劳动合同法》的相关规定？

- A. 违法，为员工购买社会保险属于用人单位强制性义务
- B. 合法，社会保险可由员工自行购买
- C. 合法，双方协商一致即可
- D. 合法，员工可自行购买社会保险，也可自行购买商业保险

59 . (单选题) 张某为报复社会，某日驾驶一辆无牌面包车行使至某市中心，对路上的车辆及行人随意碰撞及碾压，造成数十辆车辆损毁，3人死亡，11人重伤，张某的行为构成何罪？（）

- A. 故意杀人罪
- B. 危险方法危害公共安全罪
- C. 交通肇事罪
- D. 故意伤害罪

60 . (单选题) 12岁的小明沉迷于网络，特别喜爱某网络女主播，某日小明将父亲支付宝中的余额5000元全部用于主播打赏，为该主播送去了礼物和鲜花（虚拟产品）。小明的行为属于（）

- A. 有效民事法律行为
- B. 无效民事法律行为
- C. 效力待定民事法律行为
- D. 可变更，可撤销民事法律行为

61 . (单选题) 某微信群（成员108人）里的成员张某，每天都在微信群发布不雅视频截图，并在微信群里宣称，“谁需要大片，请与张某联系，10元每次”，收费后向群里成员发布不雅视频。微信群主吴某视而不见，任由张某发布不雅信息，群主吴某构成何罪？（）

- A. 无罪，不雅视频由张某发布，与吴某无关
- B. 传播淫秽物品罪
- C. 赌博罪
- D. 寻衅滋事罪

62 . (单选题) 根据我国刑法的规定，下列选项不属于刑法附加刑的是（）

- A. 剥夺政治权利
- B. 驱逐出境
- C. 没收财产
- D. 有期徒刑

63 . (单选题) 因甲公司在纳税过程中违法，湖北省襄阳市国税局对甲公司做出了相应的行政处罚，甲公司不服，可以向（）提出复议申请。

- A. 襄阳市国税局

- B. 湖北省国税局
- C. 襄阳市人民政府
- D. 湖北省人民政府

64 . (单选题) 下列选项中, 需要负担刑事责任的是 ()

- A. 10 周岁的甲盗窃珠宝店价值 10 万元的金银首饰
- B. 8 周岁的乙用极其残忍的手段杀害了他的同学
- C. 20 周岁的丙, 先天性愚型, 用剪刀将路人戳成重伤
- D. 17 周岁的丁, 拦路抢劫

65 . (单选题) 因感情纠葛, 甲对乙一直怀恨在心, 便在日记里写到: 我一定要买把刀子杀了乙, 则甲的行为属于 ()

- A. 犯罪预备
- B. 犯意表示
- C. 犯罪未遂
- D. 犯罪中止

66 . (单选题) 王明将自己的住房以 35 万元的价格卖给了邻居章华, 房款付清后, 章华便住进该房, 但未办理过户手续, 后来王明急需用钱, 又将该房以 50 万元的价格卖给何柳, 并办理了过户手续, 试问, 该房的所有权人是 ()

- A. 王明
- B. 章华
- C. 何柳
- D. 章华和何柳共有

67 . (单选题) 因甲公司生产经营状况每况愈下, 需要裁减工作人员, 王某在裁减行列。试问, 该公司在 () 内录用人员, 应优先录用王某。

- A. 6 个月
- B. 5 个月
- C. 3 个月
- D. 1 个月

68 . (单选题) 李女士到某超市买高压锅, 货架标签显示该高压锅活动价 279 元, 可付款后发现, 该高压锅售价是 299 元, 属于价格欺诈, 所以根据《消费者权益保护法》, 李女士要求该超市 3 倍赔偿, 这属于消费者的哪项权利 ()

- A. 自主选择权
- B. 安全保障权
- C. 依法求偿权
- D. 维护尊严权

- 69 . (单选题) 甲商店明知道自己购进的空调有质量问题, 还用于销售, 乙购买了有质量问题的空调, 试问甲乙之间的民事行为属于 () 的民事行为。
- A. 欺诈
 - B. 显失公平
 - C. 重大误解
 - D. 乘人之危
- 70 . (单选题) 谭某因为违章停车被当地交通管理部门给予 200 元罚款的处罚, 该处罚方法属于 () 。
- A. 行政责任
 - B. 民事责任
 - C. 刑事责任
 - D. 以上都不是
- 71 . (单选题) 刘某在某化妆品店消费时, 对该店推荐的 A 产品因价格便宜表示疑惑, 店家解释为开业大酬宾, 刘某买回使用后, 面部出现红肿 . 瘙痒, 苦不堪言, 质检部门认定系假冒劣质产品。刘某向该化妆品店索赔, 下列哪一选项是正确的 ()
- A. 化妆品店不知道该产品为假名牌, 不应承担责任
 - B. 化妆品店不是假名牌的生产者, 不应承担责任
 - C. 刘某对该产品有怀疑仍接受了服务, 应承担部分责任
 - D. 化妆品店违反了保证商品和服务安全的义务, 应当承担全部责任
- 72 . (单选题) 政务公开主要是指行政机关公开其行政事务, 强调的是行政机关要公开其执法依据 . 执法程序和执法结果, 属于办事制度层面的公开。国家按照 () 的基本要求, 大力推行政务公开工作。
- A. 统筹规划 . 资源共享
 - B. 公开为原则, 不公开为例外
 - C. 涉公信息一律公开
 - D. 最小范围公开
- 73 . (单选题) 有效制约和监督权力的关键是 ()
- A. 限制政府权力, 规范政府行为
 - B. 建立健全制约和监督机制
 - C. 发扬民主, 健全法制
 - D. 规范政府权力运作, 打造阳光政府
- 74 . (单选题) 在管理学中, 非正式组织是指 ()
- A. 人际互动中形成的非正式群体
 - B. 人际互动中形成的非正式规则
 - C. 未经上级批准的组织
 - D. 未得到社会承认的组织

- 75 . (单选题) 按照组织的目标和计划的要求, 对组织和社会运行状况进行检查 . 监督和调节的活动, 被称之为管理的 ()
- A. 监督职能
 - B. 领导职能
 - C. 控制职能
 - D. 调节职能
- 76 . (单选题) 公共事业管理最突出的特征是 ()
- A. 服务性
 - B. 公共性
 - C. 沟通性
 - D. 非营利性
- 77 . (单选题) 在公共管理中, 履行公共管理职能的组织的工作重点是 ()
- A. 履行管理职能
 - B. 改善工作作风
 - C. 提高管理水平
 - D. 提升管理效率
- 78 . (单选题) 迪士尼提出的“给千万人带来快乐”是该公司的 ()
- A. 核心价值观
 - B. 核心目标
 - C. 宏伟 . 大胆 . 有难度的目标
 - D. 生动逼真的描述
- 79 . (单选题) 钟表王国瑞士, 在 1969 年研制出第一只石英电子手表, 但商界的领袖们认为, 石英表没有发展前途, 于是没给予重视, 而日本人则不同, 他们认为石英表大有可为, 逐渐投入资本和技术生产出大批产品, 结果日本的石英技术誉满全球, 仅在本世纪 70 年代后五年就挤垮了 100 多家瑞士手表厂。这个例子说明了以下哪种观点 ()
- A. 决策对企业生存发展影响至关重大
 - B. 技术比管理更能给企业带来竞争力
 - C. 技术要发挥作用离不开资本的投入
 - D. 技术要发挥作用离不开社会环境条件
- 80 . (单选题) 对于大多数高科技公司来说, 寻找 . 培训和留住优秀员工对企业的长远发展影响重大。根据双因素理论, 公司的最佳激励方式是 ()
- A. 提供诱人的薪水和福利
 - B. 提供具有挑战性的工作
 - C. 提供舒适的工作环境
 - D. 宽松灵活的规章制度

- 81 . (单选题) 前些年河南幸福村投资 300 万元建了个拔丝厂, 可生产的铁丝没人要, 刚建的工厂就要倒闭。吃一堑, 长一智, 幸福村开始注意行情, 他们四处打探, 终于了解到市场上急需做家具的铁管, 于是抓住机会把铁丝厂转成制管厂, 结果产品畅销, 经济腾飞。这个实例反映了以下观点中哪一点是不正确的? ()
- A. 信息不是一种经济资源, 但它可以给企业带来不可估量的财富
 - B. 一条信息可能被许多人利用, 谁抢先利用, 谁就处于有利地位, 这说明信息是一种特殊的经济资源
 - C. 要了解准确的行情不容易, 但对有用信息的及时利用更不容易, 后者说明了企业家是一宝贵的稀缺资源
 - D. 信息是无形的财富, 因此可以说“金银有价, 信息无价”
- 82 . (单选题) “三个和尚没水喝”说明, 人浮于事反而不如人少好办事, 但是反过来, 如果“三个和尚”都很负责, 结果会造成水满为患, 这两种不同的说法表明 ()
- A. 在不同的心态下会产生不同的群体合作精神
 - B. 纵使管理有方, 也不一定人多好办事
 - C. 管理工作的有效性需要考虑内部环境和各部分的整体效应
 - D. 即使管理无方, 人多还是比人少好办事
- 83 . (单选题) 在一定规模条件下, 管理幅度越大, 其管理层次就会 ()
- A. 越少
 - B. 越多
 - C. 不变
 - D. 时多时少
- 84 . (单选题) 针对当前形形色色的管理现象, 某公司的一位老处长深有感触地说: “有的人拥有磨盘大的权力拣不起一粒芝麻, 而有的人仅有芝麻大的权力却能推动磨盘。”这句话反映的情况表明 ()
- A. 个人性权力所产生的影响力有时会大于职务性权力所产生的影响力
 - B. 个人性权力所产生的影响力并不比职务性权力所产生的影响力小
 - C. 非正式组织越来越盛行, 并且正在发挥越来越大的作用
 - D. 这里所描述的只是一种偶然的、并不具有任何实际意义
- 85 . (单选题) “士为知己者死”这一古训反映了有效的领导始于 ()
- A. 为了下属的利益不惜牺牲自己
 - B. 了解下属的欲望和需要
 - C. 上下级之间的友情
 - D. 为下级设定崇高的目标
- 86 . (单选题) “一件预计可能会出错的事情, 往往一定会出错。”“一件事情出错, 其他事情也跟着出错。”类似的话在揭示人们什么? ()
- A. 决策的制订与实施一定要果断且富有信心, 否则就很难实现
 - B. 制定计划应树立权变的意识, 问题出现时应立即制定出相应的应变计划
 - C. 应变计划的制定是计划工作的一部分内容, 应在计划过程中及早予以考虑, 不能等到出现问题时再仓促应对

D. 应该认真分析事物之间的关联性，以期得到正确地结论

87. (单选题) “一山难容二虎” . “一条船不能有二个船长” , 对这些话有如下解释, 从管理的角度看哪一种最恰当? ()

- A. 在领导班子中如果有多个固执己见的人物最终会降低管理效率
- B. 对于需要高度集权管理的组织不能允许有多个直线领导核心
- C. 一个组织中的能人太多必然会造成内耗增加从而导致效率下降
- D. 组织中不能允许存在两种以上的观点, 否则易造成管理混乱

88. (单选题) 有关月食的叙述, 错误的是 ()

- A. 太阳 . 月球 . 地球三者处在一条直线上, 月球在中间
- B. 月食是地球把太阳射向月球的光挡住了
- C. 月食和地球的影子有关
- D. 如果月球全部从地球本影通过, 在地球上看到的就是月全食

89. (单选题) 要改变电磁铁的南北极方向, 正确的做法是 ()

- A. 改变电路中电池的数量
- B. 改变线圈缠绕的圈数
- C. 改变铁芯的粗细和长短
- D. 改变线圈缠绕的方向

90. (单选题) 唐代三省制下, 既有事实上无权的宰相, 也有李林甫 . 元载那样专擅权力的宰相; 既有一切按制度行政的“严相”, 也有超出法定权限的“权相”, 造成这种现象的根源是 ()

- A. 皇帝和宰相的个人性格各异
- B. 人治社会的权力缺乏法治调节
- C. 三省制度缺乏对宰相的制约
- D. 皇权与相权缺乏明显的界限

91. (单选题) 林则徐主持编译了《四洲志》 . 《华事夷言》 . 《各国律例》等资料, 这些资料成为中国人了解清西方形象的最初来源。过去被士人至于眼界之外的“夷务”, 在林则徐手里开始成为一门学问。从文明史观的角度来看, 这种变化的最大价值在于 ()

- A. 继承发展传统经世致用之学
- B. 极大冲击了传统的华夷观念
- C. 为洋务运动提供了思想基础
- D. 开启了中西文化的最初交汇

92. (单选题) 下列哪一句诗描写的场景最合适采用水墨画来表现 ()

- A. 落霞与孤鹜齐飞, 秋水共长天一色
- B. 返景入深林, 复照青苔上
- C. 孤舟蓑笠翁, 独钓寒江雪
- D. 接天莲叶无穷碧, 映日红花别样红

93. (单选题) 孟子说“君子有三乐”, 下列哪项不在其“三乐”之列? ()

- A. 父母俱在，兄弟无故
B. 仰不愧于天，俯不怍于人
C. 乡人无不称其善也
D. 得天下英才而教育之
94. (单选题) “三百年前，人类的思想还充斥着迷信和恐惧，水为什么会往低处流？太阳为什么会升起落下？这些今天看来简单至极的问题，在当时却是根本无法认识和把握的。”能破解这些“当时根本无法认识和把握的”问题的科学成就是（）
- A. 爱因斯坦的相对论
B. 牛顿的经典力学
C. 达尔文的进化论
D. 普朗克的量子论
95. (单选题) 下列有关生活中常见的物理常识的叙述正确的是（）
- A. 电饭煲、电炒锅、微波炉的工作原理均是将电能直接转换成热能
B. 在菜刀的刀刃上抹油，是为了在切菜时，使接触面光滑减少摩擦
C. 冬天往玻璃杯中倒水，容易使杯子炸裂，是由于内外温差大，瞬间热传递的能量接近玻璃的熔化值
D. 往保温瓶里倒开水，能根据声音来判断水量的高低，是因为水位越高，水体压力越大，新加入的水所受到的冲击力也越大
96. (单选题) 只有依法成立并能以自己的名义行使权力和承担责任的单位或其法定代表人，才能成为公文的作者。这句话表明，公文具有（）的特点。
- A. 公务性
B. 规范性
C. 时效性
D. 法定性
97. (单选题) 文书档案的基本保管单位是（）
- A. 条款
B. 文件
C. 案卷
D. 组卷
98. (单选题) 在下列选项中，属于事务性文书的是（）
- A. 命令、议案、决定、意见
B. 公告、通告、通知、通报、报告
C. 请示、批复、函、纪要
D. 计划、会议记录、总结、调查报告、简报
99. (单选题) 追究相应法律责任的是（）
- A. 甲看到陌生路人被撞倒，未上前救助

- B. 乙看到有小偷在撬别人的车锁，未报警
- C. 丙是有多年驾驶经验的司机，自信雨雪天不会出事，结果把人撞成重伤
- D. 丁看到一群少年在打架斗殴，未制止，结果1死3伤
100. (多选题) 下列哪项内容不属于行政许可 ()
- A. 刘某向教育部门申领教师资格证
- B. 张某因开办企业向工商机关申领营业执照
- C. 王某与何某向所在地民政部门申领结婚证
- D. 大学生姚某向所在学校申请办理学生证
101. (多选题) 新修订的教育法和高等教育法加大了对国家考试作弊行为的打击力度，明确在国家教育考试中有作弊行为的，除可以被取消考试资格或成绩外，情节严重者可以被“禁考”一到三年，甚至受到治安管理处罚乃至追究刑事责任，教育法和高等教育法的修订表明 ()
- A. 一切事物都处于运动变化之中
- B. 运动是物质固有的根本属性
- C. 任何运动都有自己的物质承担者
- D. 物质世界是绝对运动和相对静止的统一
102. (多选题) 如果龙卷风能及时预报，伤亡也许就不会这么惨重。然而，龙卷风、冰雹等相对流天气是目前天气预报中的一个难题，世界各国都没有成熟的预报方法，这是因为 ()
- A. 客观事物本质的暴露和展现需要一个过程
- B. 思维不能正确认识存在
- C. 人们对事物的认识总要受到实践水平的限制
- D. 思维最基本的特性是客观性
103. (多选题) “十三五”时期农业农村工作，要牢固树立强烈的短板意识，坚持问题导向，切实拉长农业这条“四化同步”的短腿，补齐农村这块全面小康的短板，真正实现“四化同步”。这体现了 ()
- A. 整体和部分有着不可分割的联系
- B. 整体功能小于各部分功能总和
- C. 要用局部的发展推动整体发展
- D. 部分居于主导地位，统率着整体
104. (多选题) 2017年政府工作报告指出，名目繁多的收费使许多企业不堪重负，要大幅降低非税负担。下列属于降低非税负担措施的是 ()
- A. 取消城市公用事业附加等基金
- B. 减少政府定价的涉企经营性收费
- C. 继续适当降低“五险一金”有关缴费比例
- D. 降低企业制度性交易成本，降低用能、物流等成本
105. (多选题) 十九大报告里，关于实施区域协调发展战略说法正确的有 ()
- A. 以城市群为主体构建大中小城市和小城镇协调发展的城镇格局
- B. 以疏解北京非首都功能为“牛鼻子”推动京津冀协同发展

- C. 以共抓大保护. 不搞大开发为导向推动长江经济带发展
- D. 高起点规划. 高标准建设雄安新区
106. (多选题) 公民学会向政府部门求助或投诉 ()
- A. 有助于解决自己的困难
- B. 是维护自身合法权益的表现
- C. 有助于政府不断改进工作
- D. 会增加政府负担, 降低办事效率
107. (多选题) 《中共中央关于全面推进依法治国若干重大问题的决定》指出, 我国要坚定不移地实施依法治国的基本方略, 不断推进社会主义法治国家的进程。这有利于中国共产党 ()
- A. 依法执政, 依宪执政
- B. 民主决策, 依法行政
- C. 科学立法, 民主立法
- D. 永葆先进, 巩固地位
108. (多选题) 我国在重视经济发展和关注民生的同时, 进一步推进基层民主自治进程, 这是因为基层民主自治 ()
- A. 是人民当家作主的有效途径
- B. 可以切实改善广大人民的生活条件
- C. 可以保障人民享有更充分的民主权利
- D. 可以增强公民政治参与的责任意识
109. (多选题) 实现国家的长治久安和中华民族的伟大复兴, 需要在各族人民群众的思想筑起坚决维护祖国统一. 反对民族分裂的坚固长城。这要求我们做到 ()
- A. 坚持民族平等, 维护民族团结
- B. 坚持反对一切民族歧视. 民族分裂行为
- C. 消除民族间的任何差别
- D. 反对“大民族主义”和“地方民族主义”
110. (多选题) 税收政策对整个宏观经济的作用包括 ()
- A. 改变资源配置
- B. 调节供需和收入分配
- C. 监督经济活动
- D. 增收节支
111. (多选题) 市场均衡意味着 ()
- A. 在某价格水平上供给数量等于需求数量
- B. 均衡价格水平上, 每一个买者都可以买到想买数量, 每一个卖者都可以卖出想卖的数量
- C. 价格没有变动的趋势
- D. 市场能有效配置稀缺资源
112. (多选题) 下列公民所得中不需要交纳个人所得税的是 ()

- A. 某运动员在奥运会上获得金牌后，国家体育总局奖励其 20 万元人民币
- B. 某高校教授获得一项发明专利，学校奖励其 5 万元人民币
- C. 某科学家获得国务院特殊津贴每个月 500 元人民币
- D. 某公民新买的轿车停在某风景区时，被景区落石砸到，保险公司赔付 6 万元人民币
113. (多选题) 自 2017 年 10 月 1 日起，吉林、河南、山西等多地上调最低工资标准，调高最低工资标准可能带来的影响包括 ()
- A. 缓解物价上涨对居民生活的影响
- B. 增加企业的生产成本
- C. 增加转移支付的总量
- D. 强化人们的通胀预期
114. (多选题) 下列选项中，属于未成年学生犯罪的特点是 ()
- A. 犯罪团伙化
- B. 成员低龄化
- C. 方式智能化
- D. 学校流失学生犯罪率上升
115. (多选题) 县公安局民警甲在一次治安检查中被市民乙打伤，公安局认定乙的行为构成妨碍公务，据此对乙处以 200 元罚款。甲认为该处罚决定过轻，下列说法错误的是 ()
- A. 甲可以对乙提起民事诉讼
- B. 对乙受到的处罚决定，甲可以申请复议但不能提起行政诉讼
- C. 对乙受到的处罚决定，甲应当先申请复议，对复议决定不服才可提起行政诉讼
- D. 对乙受到的处罚决定，甲个人不能申请复议也不能提起行政诉讼
116. (多选题) 下列商家的行为，违反法律规定的是 ()
- A. 某 KTV 禁止顾客自带酒水并强制要求保管顾客自带的酒水
- B. 某淘宝店主申明：本店商品不参加七天无理由退货，所有商品一经售出，概不退换
- C. 某化妆品网站承诺：如出售假货，愿赔偿顾客 5000 元
- D. 某烟酒店申明：购买的商品总额在五十元以下的，均不开发票
117. (多选题) 下列哪些情况下，劳动者可以单方面解除劳动合同 ()
- A. 甲刚刚被某工厂录用，而在试用期内
- B. 某玩具厂强制乙加班，累计每天工作 16 小时
- C. 某公司要求年轻员工未满 30 岁不能结婚，否则将会被无条件辞退
- D. 某公司与丙约定月工资为 3000 元，可是实际只有 1200 元/月
118. (多选题) 为提高社会管理科学水平，全国各地积极出台加强和创新社会管理的措施。下列措施中，属于创新社会管理的是 ()
- A. 提高事业单位工作人员的工资水平
- B. 组织社区志愿者开展邻里互动活动
- C. 通过微博向群众提供政务服务资讯

D. 设奖鼓励市民投诉举报环境污染问题

119. (多选题) 下列关于各类因素对计划的影响, 叙述正确的是 ()

- A. 管理人员在组织中所处的等级层次越高, 其计划工作越具有战略导向
- B. 处于成熟期的组织宜制定具体性计划
- C. 环境的不确定性越大, 组织应该越趋向于制定短期计划
- D. 当前的计划工作越是影响到未来的许诺, 计划的期限应当越长

120. (多选题) 在选聘管理人员时, 一般作为主要评价标准的因素有 ()

- A. 管理的欲望
- B. 开拓的精神
- C. 经济的实力
- D. 沟通的技能

121. (多选题) 近年来, 随着智能手机的普及和网络资费的降低, 手机的功能也已从曾经简单的打电话、发短信, 进化为服务我们衣食住行方方面面, 这都要归功于手机上各式各样的应用程序 (APP)。而在 APP 日益增多并推广普及的同时, 恶意程序或 APP 中暗藏的“陷阱”也给人们带来了困扰。下列关于在使用手机 APP 的过程中防范风险的做法, 安全的是 ()

- A. 采取 iOS 移动操作系统进行手机“越狱”上网浏览信息
- B. 到正规的应用市场或者官网下载软件, 以免 APP 被植入恶意应用
- C. 不随意点击 APP 的弹出广告, 也不轻易点击陌生链接或扫描来源不明的二维码
- D. 给手机安装移动安全防护类软件, 并定期更新“病毒库”以提升安全性

122. (多选题) 下面能会聚太阳光的是 ()

- A. 凹面镜
- B. 平面镜
- C. 凸透镜
- D. 凹透镜

123. (多选题) 《三国演义》中的“三英战吕布”的“三英”是指 ()

- A. 刘备
- B. 关羽
- C. 张飞
- D. 赵云

124. (多选题) 下列二十四节气中, 属于秋季 (以立秋为开始, 霜降为结束) 的是 ()

- A. 白露
- B. 处暑
- C. 秋分
- D. 寒露

125. (多选题) “一问三不知”出自《左传》, 其中“三不知”指的是 ()

- A. 事情的开始

- B. 事情的发展
- C. 事情的经过
- D. 事情的结果

126. (多选题) “岁寒三友”图案,一般都用在器皿、衣料和建筑上,仁人志士对它的理解,是借此体现傲霜斗雪、铁骨冰心的高尚品格,老百姓则看重其长青不老,终冬不凋,引申为生命力的旺盛,所以也成为吉祥的象征。

其中下列选项中属于“岁寒三友”的是 ()

- A. 菊
- B. 松
- C. 竹
- D. 梅

127. (多选题) 下列使用通报行文的有 ()。

- A. 公布社会各有关方面应当遵守或者周知的事项
- B. 变更或者撤销下级机关不适当的决定事项
- C. 表彰先进、批评错误
- D. 传达重要精神或者情况

128. (多选题) 下列选项中,属于描述行政机关公文特点的是 ()。

- A. 鲜明的政治性
- B. 法定的权威性
- C. 严格的规范性
- D. 较强的时效性

129. (多选题) 公文写作之前要 ()

- A. 明确行文目的
- B. 向领导请示写法
- C. 确定使用文种
- D. 搜集相关材料

130. (多选题) 行文方向包括 ()

- A. 上行文
- B. 下行文
- C. 逐级行文
- D. 平行文

解析

1. 【解析】D。本题考查客观规律。

“天行有常，不为尧存，不为桀亡。”出自荀子《天论》，其意思是大自然的运行有其自身规律，这个规律不会因为尧的圣明而存在，也不会桀的暴虐消亡。体现了规律是客观的，不以人的意志为转移。故D项正确，当选。ABC项说法正确，但与题意无关，故排除。

故本题选择D。

2. 【解析】B。本题考查意识与物质的关系。

月光下朦胧的荷塘是一个具体物质，也就是客观存在，而《荷塘月色》是朱自清的所写文章，是一种意识，但《荷塘月色》并不是完全的主观捏造，而是依据现实的荷塘，体现了意识是对客观存在的反映。

A项，马克思认为，“意识一开始就是社会的产物”，即意识是物质世界发展的产物，说法正确，但在题干中没有体现，排除；

B项，符合题意，当选；

C项，说法错误，意识的源泉应该是物质，而不是大脑，排除；

D项，说法错误，排除；

故本题选择B。

3. 【解析】D。本题考查实践与认识的关系。

题干中爱因斯坦提出的广义相对论是他根据各种数据以及狭义相对论的狭隘性所推导出来的一种理论，属于认识范畴；爱丁顿对日全食的观测属于实践范畴；而通过日全食的观测证实了广义相对论的正确，体现了实践是检验认识真理性的唯一标准。故D项正确，当选。ABC项正确，但与题意不符，故排除。

故本题选择D。

4. 【解析】A。本题考查唯物辩证法联系的观点。

题干中一个男人在社会中扮演的角色，体现的是该名男人与社会其他人物的联系，而扮演着不同角色，体现了与不同人物间的联系方式不一样，体现了联系的多样性。

A项，联系的多样性是指事物的联系是多种多样的，符合题意，当选；

B项，联系的客观性是指事物间的联系不以人的意志为转移，与题意不符，排除；

C项，说法错误，联系具有客观性而非主观性，排除；

D项，联系的普遍性是指世界上的事物都与周围其他事物有着一定的联系，与题意不符，排除。

故本题选择A。

5. 【解析】C。本题考查唯物辩证法联系的观点。

题干中一个坏苹果相对于一筐苹果而言就是部分，而一筐苹果相当于一个整体。“坏苹果法则”说的是局部与整体的联系，强调要重视局部对整体的影响。

A项，与题意不符，排除；

B项，说法错误，联系具有客观性，不以人的意志为转移，人不能创造联系，只能根据事物固有的联系，改变事物的状态，调整原有的联系，建立新的联系，排除；

D项，说法错误，联系是有条件的，并不是世界上任何两个事物都有联系，排除。

故本题选择C。

6. 【解析】D。中国共产党十九次代表大会于2017年10月18-24日在北京召开，在十九大报告中提到，“实现中华民族伟大复兴，必须建设伟大工程。这个伟大工程就是我们党正在深入推进的党的建设新的伟大工程。”“伟大斗

争，伟大工程，伟大事业，伟大梦想，紧密联系、相互贯通、相互作用，其中起决定性作用的是党的建设新的伟大工程。”故本题选择D。

7.【解析】A。中国共产党十九次代表大会于2017年10月18-24日在北京召开，在十九大报告中明确强调“中国特色社会主义进入新时代，我国社会主要矛盾已经转化为人民日益增长的美好生活需要和不平衡不充分的发展之间的矛盾。”“必须认识到，我国社会主要矛盾的变化是关系全局的历史性变化，对党和国家工作提出了许多新要求。”“必须认识到，我国社会主要矛盾的变化，没有改变我们对我国社会主义所处历史阶段的判断，我国仍处于并将长期处于社会主义初级阶段的基本国情没有变，我国是世界最大发展中国家的国际地位没有变。”故本题选择A。

8.【解析】D。中国共产党十九次代表大会于2017年10月18-24日在北京召开，十九大报告在“提高保障和改善民生水平，加强和创新社会治理”中明确指出了：“全党必须牢记，为什么人的问题，是检验一个政党、一个政权性质的试金石。带领人民创造美好生活，是我们党始终不渝的奋斗目标。必须始终把人民利益摆在至高无上的地位，让改革发展成果更多更公平惠及全体人民，朝着实现全体人民共同富裕不断迈进。”故本题选择D。

9.【解析】C。中国共产党十九次代表大会于2017年10月18-24日在北京召开，党的十九大报告指出：“中国秉持共商共建共享的全球治理观，倡导国际关系民主化，坚持国家不分大小、强弱、贫富一律平等，支持联合国发挥积极作用，支持扩大发展中国家在国际事务中的代表性和发言权。中国将继续发挥负责任大国作用，积极参与全球治理体系改革和建设，不断贡献中国智慧和力量。”故本题选择C。

10.【解析】C。本题考查政府工作报告。

在2017年两会期间，国务院总理李克强在向全国人民代表大会作2017年政府工作报告时称：“今年的经济增长预期目标，符合经济规律和客观实际，有利于引导和稳定预期、调整结构，也同全面建成小康社会要求相衔接。稳增长的重要目的是为了保就业、惠民生。今年就业压力加大，要坚持就业优先战略，实施更加积极的就业政策。”故本题选择C。

11.【解析】D。

中国共产党十九次代表大会于2017年10月18-24日在北京召开，十九大报告提出，打造共建共治共享的社会治理格局，要加强社会治理制度建设，加强预防和化解社会矛盾机制建设，加快社会治安防控体系建设，加强社会心理服务体系建设，加强社区治理体系建设。加强社区治理体系建设，推动社会治理重心向基层下移，发挥社组织作用，实现政府治理和社会调节、居民自治良性互动。故本题选择D。

12.【解析】A。

2017年3月5日上午，十二届全国人大五次会议在北京人民大会堂开幕，国务院总理李克强向大会作政府工作报告。报告强调，贫困地区和贫困人口是全面建成小康社会最大的短板。要深入实施精准扶贫精准脱贫，今年再减少农村贫困人口1000万以上，完成易地扶贫搬迁340万人。中央财政专项扶贫资金增长30%以上。故本题选择A

13.【解析】A。A项，没收官僚资本具有双重革命性质。一方面，反对官僚资本就是反对买办资本，这属于新民主主义革命的性质；另一方面，反对官僚资本就是反对资产阶级，带有社会主义革命的性质。故A项正确，当选。

B项，没收地主阶级的土地属于反帝反封建，属于新民主主义革命性质。故B项错误，排除。

C项，没收帝国主义在华企业属于反帝反封建，属于新民主主义革命性质。故C项错误，排除。

D项，购买民族工商业属于反对资产阶级，属于社会主义革命性质。故D项错误，排除。

故本题选择A。

14. 【解析】A。A项，我国人民民主具有广泛性，一是体现在人民享有广泛的民主权利，如选举权与被选举权、政治自由、监督权等，二是体现在民主主体具有广泛性，包括工人、农民、知识分子、干部、军人等在内的全体人民都享有人民民主。故A项正确，当选。

B项，我国人民民主具有真实性，体现在人民当家做主的权利有制度、法律和物质的保障。故B项与题意无关，排除。

C项，世界上只有相对的民主，没有绝对的民主，民主往往伴随着专政。故C项错误，排除。

D项与题意无关，排除。

故本题选择A。

15. 【解析】C。AB项，选举权和被选举权属于公民的政治权利，与题意无关，排除。

C项，题干中所说的公民对官员的检举和控告，是属于监督权的范畴。监督权包括批评、建议、检举、控告和申诉。故C项正确，当选。

D项，公民的政治自由包括言论、出版、集会、游行、示威、结社的自由，与题意无关，排除。

故本题选择C。

16. 【解析】D。政府的职能概括的来说就是管理与服务。从本质上看，政府在政治、经济、文化的职能都是一种管理的职能，而满足社会公共需求，提供充足优质公共产品与公共服务则是服务职能。十九大报告在“深化机构和行政体制改革”中指出，“转变政府职能，深化简政放权，创新监管方式，增强政府公信力和执行力，建设人民满意的服务型政府。”故本题选择D。

17. 【解析】AB。根据《中华人民共和国宪法》第二条第二款“人民行使国家权力的机关是全国人民代表大会和地方各级人民代表大会。”因此，人民行使国家权力的机关是全国人民代表大会和各级人民代表大会，故本题选择AB。

18. 【解析】C。千百年来，中华民族形成了以爱国主义为核心的团结统一、爱好和平、勤劳勇敢、自强不息的伟大民族精神。

A项，“己所不欲，勿施于人”出自《论语》，其意思是如果自己都不希望被人此般对待，推己及人，自己也不要那般待人。体现的是人际关系处理方式，故A项不符合题意，排除。

B项，“祸福相依”出自《老子》，体现的是辩证法里面的对立统一规律，故B项不符合题意，排除；

C项，“老骥伏枥，志在千里”出自《龟虽寿》，比喻有志向的人虽然年老，仍有雄心壮志，体现了自强不息的民族精神。故C项正确，当选。

D项，“富贵不能淫，贫贱不能移，威武不能屈”出自《孟子》，意思是说在富贵时能使自己节制而不挥霍，在贫贱时不要改变自己的意志，在威武时不能做理亏的事。体现了坚持原则、处顺境不骄、处逆境不怨的传统美德。故D项不符合题意，排除。

故本题选择C项。

19. 【解析】B。A项，说法正确，但与题干无关，排除；

B项，题干中针对少数民族地区的孩子实施共享免费教育是弥补部分少数民族文化水平长期落后的状况，为此体现了各民族共同繁荣原则，当选；

C项，说法错误，这与民族差别无关，同时民族差别在现实生活中仍然存在，排除；

D项，受教育权不属于政治权利方面的内容，排除。

故本题选择B。

20. 【解析】C。本题考查人大代表的义务。

人大代表义务之一是与人民群众保持密切联系，听取和反映他们的意见和要求，努力为人民服务。人大代表将提案放到网上与网民讨论正是为了确保提案能充分考虑民情，听取民意，反映了我国民主政治进程中人大代表民主意识在不断增强。ABD项说法错误，排除。

故本题选择C。

21. 【解析】D。十九大报告在“健全人民当家作主制度体系，发展社会主义民主政治”中提到，“坚持党的领导、人民当家作主、依法治国有机统一。党的领导是人民当家作主和依法治国的根本保证，人民当家作主是社会主义民主政治的本质特征，依法治国是党领导人民治理国家的基本方式，三者统一于我国社会主义民主政治伟大实践。”

故本题选择D。

22. 【解析】B。

题干中选民对待自己手中的选举权，有充分的意识，知道什么人当选，什么人不当选，说明了选民的在参与民主政治中的意识有所增强。

A项，说法正确，但与题意无关，排除；

B项，符合题意，当选；

C项，说法太绝对，排除；

D项，说法错误，我国的人大代表选举是由县级以下直接选举和县级以上间接选举共同组成的，排除。

23. 【解析】A。本题考查基层群众性自治组织。

基层群众自治组织包括村委会与居委会，二者不属于国家机构，同基层政权的关系由法律规定。基层政府指导、支持、帮助村委会与居委会的事务，但不得干预自治事项。故A项正确，当选。BCD项说法错误，排除。故本题选择A。

24. 【解析】D。

民主监督，指人民根据宪法赋予的权力，对国家各级代表机关和公职人员进行监督，以纠正各种违法行为。民主监督是充分发挥基层民众及团体对行政机关的监督，作为“自下而上”的非权力性监督，主要是通过提出建议和批评协助国家机关改进工作。

A项，民主监督只能有效的减少腐败现象并不能根本消除，故A项说法错误，排除；

BC项，说法正确，但是这是从公民的角度分析，与题意不符，排除；

D项，民主监督能够改进国家机关及其人员的工作从而提高行政效率，符合题意，当选。

故本题选择D。

25. 【解析】A。

本题考查民主决策。我国公民参与民主决策的方式有社情民意反映制度、专家咨询制度、重大事项社会公示制度、社会听证制度。

A项，社情民意反映制度是指公民向决策机关直接反映意见、提出建议。本题中教育部门就改革方案向社会征求意见，让民众有机会向决策机关反映意见和提出建议。故A项正确，当选。

B项，专家咨询制度是政府在作出决策之时向有关方面的专家征询意见。故B项与题意无关，排除。

C项，重大事项社会公示是政府把大的事情向民众反映、告知。故C项与题意无关，排除。

D项，社会听证制度是指以听证会为方式，让公民参与决策机关的决策方案的拟定和修改。故D项与题意无关，排除。

故本题选择A。

26. 【解析】B。本题考查政府社会职能。

公共服务是满足公民生活、生存与发展的某种需求，能使公民从基础设施中收益或享受到服务。

A项，维护社会稳定是政府的政治职能，与题意无关，排除。

BD项，政府经济职能中的公共服务职能强调的是为经济活动服务，即政府为企业、社会等市场主体提供经济性服务。而社会职能中的公共服务职能强调的是为人民社会生活服务。题干强调的推进公共服务均等化是为了满足公民生活、生存与发展，因而属于政府的社会（建设）职能。故B项正确，当选，D项错误，排除。

C项，处理人民内部矛盾的职能属于政府的政治职能，与题意无关，排除。

故本题选择B项。

27. 【解析】B。本题考查政府工作作风。

政府要坚持对人民负责的原则：①坚持为人民服务的工作态度；②树立求真务实的工作作风；③坚持从群众中来到群众中去的工作方法。求真，就是要坚持一切从实际出发，讲真话，报真情，反对弄虚作假、虚报浮夸。务实，就是要谋实招、办实事、求实效，创造出经得起实践、群众和历史检验的政绩。题干中某些地方政府领导热衷于搞“形象工程”，显然不符合政府求真务实的工作作风。故B项正确，当选。ACD项与题意不符，排除。

故本题选择B。

28. 【解析】C。本题考查主权国家的构成要素。

主权国家的构成要素主要包括人口、领土、政权和主权。其中，主权，指的是一个国家独立自主处理自己内外事务，管理自己国家的最高权利。其中，主权是国家的生命和灵魂，是国家存在的最重要因素。故本题选择C。

29. 【解析】C。本题考查国际关系的决定性因素。

国家利益是国际关系的决定性因素，国家间的共同利益是国家合作的基础。题干中两国在经济贸易、人员往来、文化交流等领域的合作不断扩大，正是两国在共同利益的基础上坚持互利共赢原则的结果。由此可见，C项符合题意，而A、B、D三项中的措施也有利于中法两国关系的持续发展，但并不是最具决定性的。故本题选择C。

30. 【解析】D。A项，独立权指国家可以按照自己的意志处理本国事务而不受其他国家的控制和干涉的权力。

若题干提及“中国政府正当合理行为，招致美日等国横加指责”，则体现了主权国家的独立权。而此题题干未强调是否受其他国家控制和干扰，故A项与题意无关，排除。

B项，平等权指国家不论大小、强弱，也不论政治、经济、意识形态和社会制度有何差异，在国际法上的地位一律平等的权利，与题意无关，排除。

C项，自卫权指国家保卫自己的生存和独立的权利，与题意无关，排除。

D项，管辖权是国家对其领域内的一切人和物具有管辖的权利。与题意相符，当选。

故本题选择D。

31. 【解析】A。本题考查宪法知识。

监督权是指公民有权对国家机关及其工作人员进行批评、建议、检举、控告、申诉的权利。宪法赋予公民监督权根本原因在于我国是人民当家作主的社会主义国家，国家的一切权力属于人民，只有人民参与到国家管理中才能体现人民是国家的主人。B项，说法错误，监督权不是政治权利；C项与题意无关；D项不是原因而是具体保障。故本题选择A。

32. 【解析】D。A项，最高立法权表现在宪法的修改和基本法的制定与修改只能由全国人大行使，与题意不符，排除；

B项，质询权是人大代表的权利而不是人民代表大会的权利，排除；

C项，最高决定权表现在对于国家重大事项的决定之上，与题意不符，排除；

D项，最高监督权表现在全国人大有权监督一府两院的工作，而题干中全国人大听取国务院总理做工作报告就属于监督权，当选。

故本题选择D。

33. 【解析】B。本题考查党的宗旨。

习近平总书记指出：“人民对美好生活的向往，就是我们的奋斗目标。”这充分体现了党的领袖情系群众、关注民生的为民情怀，也指明了新的历史条件下党对人民的责任，体现了我们党的宗旨是全心全意为人民服务。

ACD说法正确，但与题意无关。故本题选择B。

34. 【解析】C。本题考查相对紧缩的货币政策。

相对紧缩的货币政策，是针对一定的通货膨胀而实施的，包括提高基准利率、提高存款准备金率、提高再贴现率和出售有价证券，会导致市场上的货币供给减少；在中国市场经济条件下，利率作为金融市场上的商品的“价格”，与其他商品的价格一样受供求规律的制约，因此货币供给减少导致利率升高。故本题选择C。

35. 【解析】D。本题考查经济周期。

A项，繁荣是国民收入水平高，充分就业，经济迅速增长，与题意不符，排除；

B项，衰退是从繁荣到萧条的过渡阶段，经济从顶峰下降，但仍未到达谷底，与题意不符，排除；

C项，危机是经济衰退到谷底，国民收入低于充分就业水平，失业率高，与题意不符，排除；

D项，复苏是从萧条到繁荣的过渡时期，经济从谷底上升，但仍未到达顶峰，与题意相符，当选。

故本题选择D。

36. 【解析】B。本题考查新经济增长理论。

新经济增长理论是由罗默和卢卡斯所提出的，该理论将知识和专业化的人力资本引入增长模式，人力资本积累可以产生递增收益并使其他投入要素的收益，进而总的规模收益递增，成为经济增长持续的和永久的源泉与动力。故本题选择B。

37. 【解析】D。本题考查税收特征。

按照我国税法，不管通过何种方式，只要发生交易行为就得缴税，这一规定表明税收具有强制性特征。故本题选 D 项。A 项，税收的固定性是指税收是按照国家法令规定的标准征收的；BC 项不符合题意故排除。故本题选择 D。

38. 【解析】A。本题考查货币的职能。

A 项，价值尺度是用来衡量和表现商品价值的一种职能，符合题意，当选；

B 项，流通手段是货币充当商品交换媒介的职能，不符合题意，排除；

C 项，贮藏手段是货币退出流通领域作为社会财富储存起来的职能，不符题意，排除；

D 项，支付手段是货币用于赊销购买时的延期支付的职能，不符合题意，排除。

故本题选择 A。

39. 【解析】A。本题考查货币。

在现代经济中，起着基础性作用的是货币，因为货币本质上是一种所有者与市场关于交换权的契约，所以货币是金融的本源性要素。故 A 项正确，当选。BCD 项与题意无关，排除。故本题选择 A。

40. 【解析】B。本题考查会计名词。

A 项，直接费用是指直接为生产产品而发生的各项费用，包括直接材料费、直接人工费和其他直接支出。故 A 项与题意无关，排除。

B 项，间接费用是指内部生产经营单位为组织和管理生产经营活动而发生的共同费用和不能直接计入产品成本的各项费用。根据会计科目里，排污费等应算入间接费用。故 B 项正确，当选。

C 项，环境成本是指在某一项商品生产活动中，从资源开采、生产、运输、使用、回收到处处理，解决环境污染和生态破坏所需的全部费用。故 C 项与题意无关，排除。

D 项，项目成本，就是指项目消耗和占用资源的数量和价格的总和。故 D 项与题意无关，排除。

故本题选择 B。

41. 【解析】D。信用，其实是指一种借贷行为，表示的是债权人和债务人之间发生的债权债务关系。这种借贷行为是指以偿还为条件的付出，为此信用的最基本特征是偿还性。故本题选择 D。

42. 【解析】D。商业银行主要有四个基本职能：（1）信用中介；（2）支付中介；（3）信用创造；（4）金融服务。其中最基本的是信用中介职能，因为银行的基本活动是通过负债业务，把社会上的各种闲散货币集中到银行里来，再通过资产业务，把它投向经济各部门。商业银行是作为货币资本的贷出者与借入者的中介人，来实现资本融通、并从吸收资金的成本与发放贷款利息收入、投资收益的差额中，获取利益收入，形成银行利润。故本题选择 D。

43. 【解析】D。本题考查经济换汇成本和经济节汇成本。

A 项，当有产品直接出口时，应计算经济换汇成本。它是用货物影子价格、影子工资和社会折现率计算的为生产出口产品而投入的国内资源现值（以人民币表示）与生产出口产品的经济外汇净现值（通常以美元表示）之比，亦即换取 1 美元外汇所需要的人民币金额，是分析评价项目实施后在国际上的竞争力，进而判断其产品应否出口的指标。故 A 项正确，排除。

B 项，当有产品替代进口时，应计算经济节汇成本。它等于项目寿命期内生产替代进口产品所投入的国内资源的现值（以人民币表示）与生产替代进口产品的经济外汇净现值（以美元表示）之比，即节约 1 美元外汇所需要的人民币金额。故 B 项正确，排除。

CD项，计算出来的经济换汇成本和经济节汇成本（元/美元）应与影子汇率对比。只有当经济换汇成本或经济节汇成本小于或等于影子汇率时，项目产品出口或替代进口才是有利的。故C项正确，排除，D项错误，当选。故本题选择D项。

44. 【解析】C。本题考查资本市场的债券。

所谓到期收益，是指将债券持有到偿还期所获得的收益，包括到期的全部利息。债券到期收益率是投资购买债券的内部收益率，即可以使投资购买国债获得的未来现金流量的现值等于债券当前市价的贴现率。故本题选择C。

45. 【解析】C。经济全球化使资源配置的范围超越了国界，同时任何国家或地区的市场都并不是一个独立的部分，通俗讲，世界的任何一个角落里，都会有其他国家制造的商品，整个世界已经形成了一个舞台——世界市场，人类商品经济也因世界市场一体化而达到前所未有的高度。故本题选择C。

46. 【解析】C。本题考查经济行为。

广告，即广而告之之意，是为了某种特定的需要，通过一定形式的媒体，公开而广泛地向公众传递信息的宣传手段。

A项，广告只是宣传过程，只有交易过程完成后才会让渡使用价值，说法错误，排除；

B项，商品的价值量是由社会必要劳动时间所决定，并不是由广告决定，说法错误，排除；

C项，宣传能够提高企业和产品的知名度，符合题意，当选；

D项，打广告并不能服务大众，奉献社会，与题意无关，排除。

故本题选择C。

47. 【解析】B。本题考查商品的分类。

A项，必需品是指生活中必不可少的商品，包括基本食物、衣物等。它的特点是缺乏弹性，也就是说不会因为收入的变化而产生大幅度波动，与题意不符，排除；

B项，奢侈品是超出生存必要范围，具有独特稀有特点的消费品。奢侈品的需求量的增加是随收入的增加而增加得越来越快，符合题意，当选；

C项，低档商品是指当人们实际收入增加时，反而减少对其消费需求量，以较高档次商品将其替代的那一类商品。与题意不符，排除；

D项，吉芬商品是指在价格上升时需求量本应下降，却反而增加的一类商品。题干中并没有体现价格因素，故无法判断是否为吉芬商品。

故本题选择B。

48. 【解析】C。本题为选非题考查供求关系。

A项，气候异常寒冷会导致白菜的存活率下降，为此供给有可能减少，排除；

B项，政策限制大白菜的种植也会导致其供给减少，排除；

C项，大白菜价格下降导致的是供给量的减少，而不是供给的减少。供给的减少是由于外在因素引起的，导致供给曲线移动，而价格下降只会导致供给量减少，是在供给曲线上的移动。当选。

D项，化肥价格上涨，种植大白菜的成本增加，会导致大白菜种植规模减少，供给减少，排除。

故本题选择C。

49. 【解析】B。本题考查需求价格弹性。

“这些观众大约占可买到票的观众的 15%”，说明多出 15% 的需求，要想需求下降，要提高票价。“该类电影需求的价格弹性为 1.5”，根据需求价格弹性公式，那么电影票价格变动率=—需求量的变动率/电影的需求价格弹性=—（—15%）/1.5=10%，即电影票提价 10%。故本题选择 B。

50. 【解析】A。本题考查边际效用。

根据公式 $MU/P=\lambda$ ，即商品的边际效用除以商品价格等于货币的边际效用，可得该商品的价格=36/3=12 元。故本题选择 A。

51. 【解析】A。本题考查短期生产。

盈亏平衡时销售量=固定成本 /（销价—变动成本）=（11-8）/（6-8）=-1.5，可以看出该企业每生产 1 件该商品就会亏损 1.5 元，为此应该及时停止生产，但由于前期投入的固定成本已经不可收回，故即便停止生产，该企业也会亏损。故本题选择 A。

52. 【解析】B。本题考查公共物品的特征。

所谓公共物品，是满足社会公共需要的物品。可以将公共物品分为两大类：纯公共物品和准公共物品。纯公共物品是不具备排他性和竞争性的商品（如国防、路灯等）。准公共物品是有限的竞争性和非排他性的商品（称作公共资源，如公园）和有限的排他性和非竞争性的商品（如电力）。由此可见，公共物品不一定都要付费、排队或者凭票购买消费，是可以免费消费的。故本题选择 B。

53. 【解析】C。本题考查货币政策。

中央银行对商业银行吸收的存款规定一个最低限度的不得用于放贷的准备金为法定准备金，法定准备金占银行全部存款的比率为法定准备金率。简单来说，货币乘数是一单位准备金所产生的货币量，货币乘数与法定存款准备金率成反比，调整存款准备金率，会使货币乘数变动，导致货币供应量增减，这对整个经济的影响程度是最大的。故本题选择 C。

54. 【解析】A。本题考查宪法知识。

根据《中华人民共和国宪法》规定，全国人民代表大会是唯一有权对宪法进行修改的机关。故本题选择 A。

55. 【解析】A。根据《公司法司法解释（三）》规定：冒用他人名义出资并将该他人作为股东在公司登记机关登记的，冒名登记行为人应当承担相应责任；公司、其他股东或者公司债权人以未履行出资义务为由，请求被冒名登记为股东的承担补足出资责任或者对公司债务不能清偿部分的赔偿责任的，人民法院不予支持。本案中张某因为公务员的身份限制，冒用表哥李某的名义出资，其应该承担相应的责任，包括补足出资的责任。故本题选择 A。

56. 【解析】D。本题考查犯罪中止。

A 项，犯罪未遂是指已经着手实行犯罪，由于犯罪分子意志以外的原因而未得逞的。

B 项，犯罪预备是指为了犯罪，准备工具、制造条件。

C 项，犯罪既遂是指已经满足犯罪的全部构成要件。

D 项，犯罪中止是自动放弃犯罪或者自动有效地防止犯罪结果发生。

从题干中张某已经着手实施犯罪了，因此排除 A，但是由于恻隐之心，未能完成犯罪，因此排除 C，而题干中的恻隐之心属于张某的主观层面的原因，为此张某的行为属于犯罪中止。故本题选择 D。

57. 【解析】C。本题考查人身权的区分。

A 项，名誉权是指是指人们对于公民或法人的品德、才干、声望、信誉和形象等各方面的综合评价；

B项，荣誉权是指公民、法人所享有的，因自己的突出贡献或特殊劳动成果而获得的光荣称号或其他荣誉的权利；

C项，隐私权是指自然人享有的私人生活安宁与私人信息秘密依法受到保护，不被他人非法侵扰、知悉、收集、利用和公开的一种人格权；

D项，贞操权是指公民保持其性纯洁良好品行，享有所体现的人格利益的人格权；

题干中田某并没有侵犯李某的贞操权，同样题干中并没有涉及到荣誉称号，故排除BD，题干中田某是将李某为非婚生子女的信息公开，而非捏造，因此侵犯的是李某的隐私权而不是名誉权。故本题选择C。

58. 【解析】A。本题考查《劳动合同法》。

根据《中华人民共和国劳动合同法》第十七条“劳动合同应当具备社会保险的条款”，该公司在劳动合同中并没有规定为员工购买社会保险，故违反了《劳动合同法》中的规定。故本题选择A。

59. 【解析】B。本题考查罪名的区分。

首先故意杀人罪和故意伤害罪都是针对特定的客体而实施的，而题干中张某的行为并没有针对特定的客体，故排除AD；而C项交通肇事罪，在犯罪的主观方面是过失犯罪，而题干中张某明知道该行为会造成人员伤亡，但他依然实施了这样的行为，应属于故意犯罪，排除C。以危险方法危害公共安全罪是一个概括性罪名，其中一个重要情形就是驾车撞人，行为人主观上通常是故意，危害的是不特定多数人的生命、健康安全。故本题选择B。

60. 【解析】C。本题考查效力待定的民事法律行为。

根据《中华人民共和国民法总则》第十九条“八周岁以上的未成年人为限制民事行为能力人，实施民事法律行为由其法定代理人代理或者经其法定代理人同意、追认，但是可以独立实施纯获利益的民事法律行为或者与其年龄、智力相适应的民事法律行为。”为此，小明12岁属于限制民事行为能力人，网络平台的打赏已超出其年龄、智力范围，为此需要征得其法定代理人的同意才有效，为此该行为属于效力待定的行为。故本题选择C

61. 【解析】B。B项，传播淫秽物品罪是指以传播淫秽的书刊、影片、音像、图片或者其他淫秽物品为表现形式，扰乱国家对淫秽物品的管理秩序的行为。根据《关于办理利用互联网、移动通讯终端、声讯台制作、复制、出版、贩卖、传播淫秽电子信息刑事案件具体应用法律若干问题的解释》（2010年3号）第三条规定，利用互联网建立主要用于传播淫秽电子信息的群组，成员达30人以上或者造成严重后果的，对建立者、管理者和主要传播者，依照刑法第三百六十四条第一款的规定，以传播淫秽物品罪定罪处罚。故B项正确，当选，A项错误，排除。

C项，赌博罪是指以营利为目的，聚众赌博或者以赌博为业的行为。

D项，寻衅滋事罪是指肆意挑衅，随意殴打、骚扰他人或任意损毁、占用公私财物，或者在公共场所起哄闹事，严重破坏社会秩序的行为。C、D项明显与题意无关，排除；

故本题选择B。

62. 【解析】D。本题为选非题，考查主刑和附加刑的区别。根据《中华人民共和国刑法》第三十四条“附加刑的种类如下：（一）罚金；（二）剥夺政治权利；（三）没收财产。”以及第三十五条“对于犯罪的外国人，可以独立适用或者附加适用驱逐出境”，为此ABC项都属于附加刑，D项有期徒刑属于主刑的一种。故本题选择D

63. 【解析】B。本题考查行政复议机关的确定。

根据《中华人民共和国行政复议法》第十二条第二款“对海关、金融、国税、外汇管理等实行垂直领导的行政机关和国家安全机关的具体行政行为不服的，向上一级主管部门申请行政复议。”题干中襄阳市国税局的上级主管部门是湖北省国税局。故本题选择B。

64. 【解析】D。本题考查犯罪主体。

根据《中华人民共和国刑法》第十七条“已满十六周岁的人犯罪，应当负刑事责任。已满十四周岁不满十六周岁的人，犯故意杀人、故意伤害致人重伤或者死亡、强奸、抢劫、贩卖毒品、放火、爆炸、投毒罪的，应当负刑事责任。”以及第十八条“精神病人在不能辨认或者不能控制自己行为的时候造成危害结果，不负刑事责任”。

A项，甲某10周岁，未满14周岁，属于完全无刑事责任年龄，因此不需要负刑事责任；

B项，乙某8周岁，未满14周岁，属于完全无刑事责任年龄，因此不需要负刑事责任；

C项，丙某，患先天性愚型，属于严重精神病，为此不需要负刑事责任；

D项，丁某17周岁，属于绝对负刑事责任年龄，应当承担刑事责任。

故本题选择D。

65. 【解析】B。本题考查犯意表示。

A项，犯罪预备是指为了犯罪，准备工具、制造条件。

B项，犯意表示是指以口头、书面或者其他方式，将真实犯罪意图表现于外部的行为。

C项，犯罪未遂是指已经着手实行犯罪，由于犯罪分子意志以外的原因而未得逞。

D项，犯罪中止是自动放弃犯罪或者自动有效地防止犯罪结果发生。

题干中，甲只是将其要杀死乙的意图写在日记中，实际并没有采取任何实质性的犯罪行为，为此甲的行为只属于犯意表示。故本题选择B。

66. 【解析】C。本题考查所有权。

房子属于不动产，不动产的物权变更是以登记为准，也就是我们所说的过户登记，因此题干中出现的一房多卖现象，王明只与何柳办理了过户登记，为此房子的所有权人是何柳，而对于王明和章华的购买合同，王明构成了违约责任。故本题选择C。

67. 【解析】A。本题考查《劳动合同法》。

根据《中华人民共和国劳动合同法》第四十一条“用人单位如果因生产经营发生严重困难而裁减人员，在六个月内重新招用人员的，应当通知被裁减的人员，并在同等条件下优先招用被裁减的人员。”故本题选择A。

68. 【解析】C。本题考查《消费者权益保护法》。

A项自主选择权，是指消费者享有自主选择商品或者服务的权利；

B项安全保障权，是指消费者有权要求经营者提供的商品和服务，符合保障人身、财产安全的要求；

C项，《消费者权益保护法》第十一条规定，消费者因购买、使用商品或者接受服务受到人身、财产损害的，享有依法获得赔偿的权利；

D项维护尊严权，是指消费者在购买、使用商品和接受服务时，享有人格尊严、民族风俗习惯得到尊重的权利，享有个人信息依法得到保护的权利。

本例中，李女士在购买高压锅时财产受损，要求超市赔偿，是在行使依法求偿权。故本题选择C。

69. 【解析】A。本题考查可撤销的民事法律行为。

A 项，一方当事人故意告知对方虚假情况，或者故意隐瞒真实情况，诱使对方当事人作出错误意思表示的，可以认定为欺诈行为。题干中甲故意隐瞒所销售空调的质量问题，致使甲乙完成了双方的交易行为，因此空调的购买属于欺诈的民事行为，可以撤销。故 A 项正确，当选。

B 项，一方当事人利用优势或者利用对方没有经验，致使双方的权利与义务明显违反公平、等价有偿原则的，可以认定为显失公平。故 B 项与题意无关，排除。

C 项，重大误解是指行为人因对行为的性质、对方当事人、标的物的品种、质量、规格和数量等的错误认识，使行为的后果与自己的意思相悖。故 C 项与题意无关，排除。

D 项，一方当事人乘对方处于危难之机，为牟取不正当利益，迫使对方作出不真实的意思表示，严重损害对方利益的，可以认定为乘人之危。故 D 项与题意无关，排除。

故本题选择 A 项。

70. 【解析】A。本题考查行政处罚的概念。

A 项，行政责任是指经济法主体违反经济法律法规依法应承担的行政法律后果，包括行政处罚和行政处分。谭某因违章停车被交通管理部门给予的 200 元罚款，属于行政处罚。故 A 项正确，当选。

B 项，民事责任是指民事主体在民事活动中，因实施了民事违法行为，根据民法所承担的对其不利的民事法律后果或者基于法律特别规定而应承担的民事法律责任。与题意无关，排除。

C 项，刑事责任是依据国家刑事法律规定，对犯罪分子依照刑事法律的规定追究的法律责任。本例中谭某未犯罪，故 C 项错误，排除。

故本题选择 A。

71. 【解析】D。本题考查《消费者权益保护法》。

《消费者权益保护法》第十一条规定，消费者因购买、使用商品或者接受服务受到人身、财产损害的，享有依法获得赔偿的权利；第四十条规定，消费者或者其他受害人因商品缺陷造成人身、财产损害的，可以向销售者要求赔偿，也可以向生产者要求赔偿。

本案中，刘某使用化妆品店的假冒劣质产品造成人身损害，虽然刘某对产品价格表示疑惑，但是销售者解释是开业大酬宾，所以刘某不存在过错，无需承担责任，故排除 ABC 项。化妆品店没有尽到保证商品和服务安全的义务，应承担全部责任。故本题选择 D。

72. 【解析】B。本题考查政务公开。

中共中央办公厅、国务院办公厅于 2016 年 2 月 17 日印发实施的《关于全面推进政务公开工作的意见》指出“坚持公开为常态，不公开为例外，推进行政决策公开、执行公开、管理公开、服务公开和结果公开”。故 B 项正确，当选

A 项与题意无关，排除。

CD 项，行政机关发布政府信息依照国家有关规定需要批准的，未经批准不得发布，故说法错误，排除。

故本题选择 B。

73. 【解析】B。有效制约和监督权力的关键是建立健全制约和监督机制。这个机制，一靠民主，二靠法制。①充分发挥人民民主对权力的制约和监督。要充分发挥广大人民的知情权、参与权、表达权、监督权，使人民能够有效地监督政府权力的运行。②加强法制对权力的制约和监督。就要坚持用制度管权、管事、管人，健全质询、问责、经济责任审计、引咎辞职、罢免等制度。故本题选择 B。

74. 【解析】A。本题考查组织分类。

非正式组织的要领是由美国行为科学家埃尔顿·梅奥等人在进行了著名的霍桑实验之后提出来的。在管理学中，非正式组织是指人际互动中形成的非正式群体，主要以感情和融洽的关系为标准，要求其成员遵守共同的、不成文的行为规则。故本题选择 A。

75. 【解析】C。本题考查管理的职能。

管理职能主要有计划、组织、领导、控制四大职能。其中计划职能是对未来活动进行的一种预先的谋划；组织职能是为实现组织目标，对每个组织成员规定在工作中形成的合理的分工协作关系；领导职能是管理者利用组织所赋予的权力去指挥、影响和激励组织成员为实现组织目标而努力工作的过程；控制职能是保证组织各部门各环节能按预定要求运作而实现组织目标的一项管理工作活动。根据题意对组织过程中的检查、调节是为了使该项活动更好的完成既定计划，为此属于管理的控制职能。故本题选择 C。

76. 【解析】B。公共事业管理就是以政府为中心的公共组织凭借公共权力，为满足社会的公共需要，而采取的对公共事业活动进行管理和控制的过程。公共事业管理首先是为了满足公共需要，其次都是围绕着公共服务产品，为此其最突出的特点就是公共性。故本题选择 B。

77. 【解析】C。本题考查行政管理知识。

题干中履行公共管理职能的组织应该是政府，政府的工作重点应该是能够在不断变化的社会环境中发挥其公共管理职能，为了应对不断变化的环境，要求政府及其工作人员要提高管理水平。故本题选择 C。

78. 【解析】A。本题考查公司核心价值观。

迪士尼是由华特·迪士尼创建的全球著名的跨国娱乐公司，其业务涵盖了主题乐园，玩具，动画片等，迪士尼向人们传达的永远是快乐和美的主题，这一切都基于迪士尼的核心价值观——给千万人带来快乐，并且歌颂、培育、传播健全的美。故本题选择 A。

79. 【解析】A。本题考查决策。

根据材料中石英表最早出现在瑞士，但是瑞士商界认为石英表没有前景，还是专注于机械表；而日本商界认为石英表大有可为，大力发展石英表技术；这是两个不同的决策，而产生的影响就是后来日本表厂对瑞士表厂所造成的撼动。从此可以得出决策对企业的发展影响巨大。B 项，题干中没有涉及管理，排除；C 项，题干中瑞士也有相应的资本，只是没有重视石英技术，排除；D 项，题干中并没有涉及社会环境，排除。故本题选择 A。

80. 【解析】B。本题考查双因素理论。

双因素理论认为引起人们工作动机的因素主要有两个：一是激励因素，二是保健因素。其中激励因素才能够给人们带来满意感，而保健因素只能消除人们的不满，但不会带来满意感。保健因素是在一定程度改善以后，无论再如何进行改善的努力往往也很难使员工感到满意，如工资报酬、工作条件、企业政策、行政管理、劳动保护、领导水平、福利待遇、安全措施、人际关系等都是保健因素；激励因素的改善而使员工感到满意的结果，能够极大地激发员工工作的热情，如工作的表现机会、工作上的成就感、由于良好工作得到的奖励以及职务上的责任感。

因此 ACD 项都属于保健因素，B 项属于激励因素，因为具有挑战性的工作完成后可以获得成就感。故本题选择 B。

81. 【解析】A。本题为选非题，考查信息理解。

根据题干中新福村抓住了市场上对铁管的需求大这一信息，迅速转型并取得成功，说明了信息作为一种无形的经济资源对于企业有其重要的作用。A 项说信息不是经济资源，说法错误，当选。故本题选择 A。

82. 【解析】C。本题考查管理学知识。考查行政管理。

“三个和尚没水喝”的情况之所以会发生，是因为缺乏有效的制度安排来调动和尚们挑水的积极性；“三个和尚”都很负责，结果也许会造成水满为患说明因为不合理的管理安排尽管调动各方积极性同样产生过犹不及的效果，本题的启示是如何实现管理的有效性，达到整体优化的目的。故本题选C。

83. 【解析】A。本题考查行政组织结构。

一个行政组织结构分为管理幅度和管理层次。管理层次与管理幅度成反比，即在组织规模已定的条件下，主管直接控制的下属越多，管理层次越少，相反，管理幅度减小，则管理层次增加。故本题选择A。

84. 【解析】A。本题考查个人性权利与职务性权利。

“磨盘大的权力”指职务性权利，“芝麻大的权力”指个人性权利，“磨盘大的权力捡不起一粒芝麻，芝麻大的权力却能推动磨盘”正是体现了个人性权利有时比职务性权利更具影响力。A项正确，当选。B项说法绝对，排除。题干没有体现非正式组织盛行，排除C项。D项说法错误，这种管理现象具有实际意义，排除。故本题选择A。

85. 【解析】B。本题考查领导。

“士为知己者死”指甘愿为赏识自己、栽培自己的人献身。所谓“知己”，不单单是下属理解领导，领导也要理解下属，知道他们的欲望的需要，并尽力满足，这样下属才会有动力去工作。故本题选择B。

86. 【解析】C。题干两句强调的是应变计划的重要性，预见出现问题一定要制定应变计划，否则一步出现问题，接下来都不顺利。故C项正确，当选。本题强调的是计划而不是决策，A项错误，排除。问题出现再制定应变计划则为时已晚，B项错误，排除。题干强调计划而不是关联，D项错误，排除。故本题选择C。

87. 【解析】B。本题考查领导。

“一山不能容二虎”中的“虎”和“一条船不能有两个船长”的“船长”，可以理解为一个团队中的领导者，如果一个组织尤其是需要高度集权管理的组织中有多个直线领导者的话，会导致组织中的其他成员在面对问题时不知道听取谁的命令，从而降低团队中的运转效率。故本题选择B。

88. 【解析】A。本题考查月食知识。

月球是地球的一颗卫星，本身不能发光，只能借助反射太阳的光而发亮。因此月食出现的原理是太阳、地球、月亮同处一条直线上，地球处在中间，挡住了太阳光，造成了月食的天文现象，而由于地球体积比月球大，因此月食只有月全食和月偏食，没有环食。当月球整个都进入地球本影时，就会发生月全食；但如果只是一部分进入地球本影时，则只会发生月偏食。故本题选择A。

89. 【解析】D。本题考查电学知识。

电磁铁南北极的方向是与电流方向有关，故只有改变线圈缠绕方向可以改变电磁铁南北极方向。故本题选择D。

90. 【解析】B。本题考查中国历史。

A项，皇帝和宰相的性格各异只是形成这种现象的直接原因，而不是根源，故排除；

B项，同为丞相，却出现“无权”与“擅权”，“一切按制度行政”与“超出法定权限”的区别，根源在于人治社会“法自权出”，掌权者既能创造法律又能超越法律。故B项说法符合题意，当选；

C项，三省制度将宰相的权力一分为三，已经有对宰相进行制约，故排除；

D项，皇权与相权缺乏明显的界限说法正确，但并没有指出根本原因。

故本题选择B。

91. 【解析】D。本题考查中国近代史。

林则徐是近代中国最早主持翻译西方文书的人，被誉为“近代中国睁眼看世界第一人”，他所翻译的书籍为中国的思想注入了新鲜的血液，对比清政府的闭关锁国，林则徐的行为使得中国传统的思想在与西方思想的交汇中取得很大的进步。

A 项经世致用早在明末时期已经提出，排除；

B 项，只是一个表现并不是其价值，排除；

C 项，C 项，文明史观认为，一部人类社会发展史，从本质上说就是人类文明演进的历史。林则徐等人的思想在后来成为了洋务运动的思想基础，不是站在人类文明演进的角度来说的，排除。故本题选择 D。

92. 【解析】C。水墨画是经过调配水和墨的浓度所画出的画，是绘画的一种形式，是国画的代表。水墨画仅有水与墨，黑与白色，为此 A 项落霞、B 项青苔和 D 项红荷碧叶都无法很好的表现出来。故本题选择 C。

93. 【解析】C。本题为选非题，考查文化常识。

“君子有三乐”出自《孟子·尽心章句》，“父母俱存，兄弟无故，一乐也；仰不愧于天，俯不忤于人，二乐也；得天下英才而教育之，三乐也”。翻译一下就是：父母安康，兄弟无恙，这是第一乐；做人做事对得起天地人前是第二乐；教育天下才华杰出的人是第三乐。总结来说分别为一乐家庭平安，二乐心地坦然，三乐教书育人。故本题选择 C。

94. 【解析】B。本题考查牛顿的经典力学。

牛顿经典力学包括惯性定律、加速度定律、作用力反作用力定律和万有引力。“水往低处流”是由于水本身的重力作用以及地心引力的吸引所导致的，而“太阳的东升西落”是由于地球自转和地球绕太阳的公转所形成，而地球绕太阳公转正是由于太阳的吸引力所形成。这些现象都属于万有引力。故本题选择 B。

95. 【解析】B。本题考查物理常识。

A 项，电饭煲和电炒锅是将电能直接转化成热能，但是微波炉是电能转化成电磁能再转化成内能，故 A 项说法错误，排除；

B 项，在菜刀的刀刃上抹油，是为了让油起润滑作用，以减少摩擦力使菜不会贴在菜刀上，说法正确，当选；

C 项，冬天往玻璃杯中倒开水，致使杯子破裂是由于热胀冷缩，当内层玻璃先受热，发生胀了，但她的外层还是冷的，导致玻璃杯不均膨胀。外层玻璃被挤碎。玻璃属于非晶体，没有熔点，其软化点为 600 摄氏度，故 C 项错误，排除；

D 项，往保温瓶里倒开水，能根据声音来判断水量的高低是因为由于水量增多，空气柱的长度减小，振动频率增大，音调升高，故 D 项说法错误，排除。

故本题选择 B。

96. 【解析】D。本题考查公文特点。

A 项，公务性是指公文行政机关用以处理公务的文书；

B 项，规范性是指公文具有规范的体例格式；

C 项，时效性是指公文在特定时间期限内具有效力；

D 项，法定性是公文作者的法定性。

只有依法成立并能以自己的名义行使权力和承担责任的单位或其法定代表人，才能成为公文的作者，体现了公文作者的法定性。故本题选择 D。

97. 【解析】C。本题考查文书档案。

我国各级机关、社会组织的文书整理是通过“立卷”，将处理完毕，具有利用价值的文件材料，按它们形成过程中的联系和规律组成案卷。因此，案卷是文书档案的基本保管单位。故本题选择 C。

98. 【解析】D。本题考查公文类别。

事务性文书一般对某个事项做好充分的调查之后，用大量充实的文字材料进行论述、概括、总结的书面语言形式，主要包括计划、总结、典型材料、大事记、简报、调查报告。

A 项，命令，决定属于指令性文书，议案属于呈请性文书，意见属于指导性文书排除；

B 项，公告、通告属于公布性文书，通知、通报属于知照性文书，报告属于报请性文书，排除；

C 项，请示属于报请性文书，纪要属于记录性文书，排除；

D 项，全部属于事务性文书，当选。

故本题选择 D。

99. 【解析】C。本题考查追究法律责任。

题中 ABD 项中都没有作为的义务要求，因此不需要负刑事责任，而 C 项由于丙的过分自信而导致的交通事故，构成了交通肇事罪，属于过于自信的过失，应当负刑事责任。故本题选择 C。

100. 【解析】CD。本题考查行政许可。

行政许可是指在法律一般禁止的情况下，行政主体根据行政相对方的申请，经依法审查，通过颁发许可证、执照等形式，赋予或确认行政相对方从事某种活动的法律资格或法律权利的一种具体行政行为。

A 项属于行政许可的认可，排除。

B 项属于行政许可的一般许可，排除。

D 项中，学校不属于行政主体，故当选。

C 项中，领取结婚证属于行政确认而不是行政许可，故当选。

故本题选择 CD。

101. 【解析】ABC。本题考查物质与运动。

题干中说了教育法的修订，说明了法律也不会是一成不变的，会根据社会情况的变化作出相应改变，体现了一切事物都处于运动变化中，这是因为运动是物质固有的根本属性，同时任何运动都有其各自的物质承担者。但是本题并没有涉及到静止的描述，故 D 项排除。故本题选择 ABC。

102. 【解析】AC。本题考查实践与认识。

A 项，人对客观世界的认识需要经过一定过程，符合题意，当选；

B 项，思维不能够正确认识存在，犯了不可知论的错误，排除；

C 项，由于当前科技的限制，还无法准确预测龙卷风，科技属于实践的一种，而预测龙卷风属于认识，故认识要受到实践水平的限制，当选；

D 项，说法错误，思维的内容是客观的，形式是主观的，排除；

故本题选择 AC。

103. 【解析】AC。本题考查整体和部分的辩证关系。

A 项，说法正确，题干中农村相对于全国而言就是部分，农村的小康建设与全面小康密不可分，符合题意，当选；

B项，说法错误，不能将整体和部分的功能作简单的加减，排除；

C项，说法正确，部分对于整体起着一定的制约作用，为此推动局部的发展能够带动整体发展，同时推动农村小康的实现是全面小康的重要保证，符合题意，当选；

D项，说法错误，整体居于主导地位，统率着部分，排除。

故本题选择 AC。

104. 【解析】ABCD。2017年政府工作报告指出，多措并举降成本，千方百计使结构性减税力度和效应进一步显现。名目繁多的收费使许多企业不堪重负，要大幅降低非税负担。一是全面清理规范政府性基金，取消城市公用事业附加等基金，授权地方政府自主减免部分基金。二是取消或停征中央涉企行政事业性收费35项，收费项目再减少一半以上，保留的项目要尽可能降低收费标准。各地也要削减涉企行政事业性收费。三是减少政府定价的涉企经营性收费，清理取消行政审批中介服务违规收费，推动降低金融、铁路货运等领域涉企经营性收费，加强对市场调节类经营服务性收费的监管。四是继续适当降低“五险一金”有关缴费比例。五是通过深化改革、完善政策，降低企业制度性交易成本，降低用能、物流等成本。各有关部门和单位都要舍小利顾大义，使企业轻装上阵，创造条件形成我国竞争新优势。

故本题选择 ABCD。

105. 【解析】ABCD。十九大报告在“贯彻新发展理念，建设现代化经济体系”中提到：实施区域协调发展战略。加大力度支持革命老区、民族地区、边疆地区、贫困地区加快发展，强化举措推进西部大开发形成新格局，深化改革加快东北等老工业基地振兴，发挥优势推动中部地区崛起，创新引领率先实现东部地区优化发展，建立更加有效的区域协调发展新机制。以城市群为主体构建大中小城市和小城镇协调发展的城镇格局，加快农业转移人口市民化。以疏解北京非首都功能为“牛鼻子”推动京津冀协同发展，高起点规划、高标准建设雄安新区。以共抓大保护、不搞大开发为导向推动长江经济带发展。支持资源型地区经济转型发展。加快边疆发展，确保边疆巩固、边境安全。坚持陆海统筹，加快建设海洋强国。故本题选择 ABCD。

106. 【解析】ABC。本题考查民主管理。

公民向政府部门求助或投诉是积极参与民主管理的表现，对于公民本人有助于解决自己的困难，也有利于维护自身的合法权益；对于政府有利于政府及其工作人员改进工作，提高办事效率。故D项说法错误。本题选择 ABC。

107. 【解析】AD。本题考查党政知识。

B项，我国的行政机关是国务院及其下级行政部门而不是党，故党不能行政，B说法错误，排除；

C项，我国的立法机关是人民代表大会，而不是党，说法错误，排除；

AD项说法正确。故本题选择 AD。

108. 【解析】ACD。本题考查基层民主自治制度。

基层民主自治是实现人民当家作主的有效途径，因为这样可以增强人民的主人翁精神，积极投身于政治参与中，同时这样有利于人民发表自己的意见，让政府在作出决策之时充分听取民声。故ACD符合题意，B项，民主建设与广大人民的生活条件无关，故排除。故本题选择 ACD。

109. 【解析】ABD。本题考查民族问题。

我国是一个多民族国家，国家的兴旺发达和长治久安离不开56个民族的共同努力，为此我们必须做到坚持民族平等，维护民族团结，同时要反对一切的民族歧视和民族分裂行为。“大民族主义”和“地方民族主义”是两

个极端，为此都不应出现。故 ABD 当选，C 项，消除民族间的任何差别说法过于绝对，在漫长的发展过程中，各民族都有自己独特的语言文字和风俗习惯，应当允许这些差别的存在，故排除 C 项。故本题选择 ABD。

110. 【解析】ABC。本题考查税收政策。

A 项，在社会主义市场经济条件下，市场对资源配置起决定性作用，但市场配置资源有其局限性，可能出现市场失灵。这时，就有必要通过税收保证公共产品的提供，以税收纠正外部效应，以税收配合价格调节具有自然垄断性质的企业和行业的生产，使资源配置更加有效。故 A 项正确，当选。

B 项，运用税收对经济的内在稳定功能，自动调节总需求，并根据经济情况变化，制定相机抉择的税收政策来实现经济稳定。通过开征个人所得税、遗产税等，可以适当调节个人间的收入水平，缓解社会分配不公的矛盾，促进经济发展和社会稳定。故 B 项正确，当选。

C 项，通过税收监督，督促纳税人依法履行纳税义务，有利于社会主义经济活动顺利进行，社会主义市场经济健康发展。故 C 项正确，当选。

D 项，作为财政政策的税收政策，没有增收节支的作用。

故本题选择 ABC。

111. 【解析】ABCD。本题考查市场均衡。

市场交易行为中，当买者愿意购买的数量正好等于卖者所愿意出售的数量时，我们称之为市场均衡。供需相互作用决定了均衡价格和均衡数量，一旦达到均衡点，价格和数量都没有变动的趋势。市场均衡一般是一种有效率的资源配置。故 ABCD 项说法正确，当选。故本题选择 ABCD。

112. 【解析】ACD。本题考查个人所得税。

根据《中华人民共和国个人所得税法》：

A 项，奥运会奖金属于省级人民政府、国务院部委和中国人民解放军军以上单位，以及外国组织、国际组织颁发的科学、教育、技术、文化、卫生、体育、环境保护等方面的奖金，可以免纳个人所得税；

B 项，属于知识产权获得的奖励，应当缴纳个人所得税；

C 项，属于按照国家统一规定发给的补贴、津贴，免纳个人所得税；

D 项，保险赔款免纳个人所得税。

故本题选择 ACD。

113. 【解析】ABD。本题考查调高最低工资标准的影响。

上调最低工资标准，意味着工资收入增加，居民手中的货币增加了，因此可以缓解物价上涨对居民生活的影响，但是同时会造成居民对未来的物价持续上涨的错觉，强化了通胀预期，同时会增加企业的人力成本。故 ABD 符合题意，而 C 项转移支付主要是指各级政府之间为解决财政失衡而通过一定的形式和途径转移财政资金的活动，是用以补充公共物品而提供的一种无偿支出，提高最低工资标准不会增加转移支付的总量，故排除。故本题选择 ABD。

114. 【解析】ABCD。

本题考查未成年犯。

未成年人犯罪是指未成年人实施的犯罪行为。未成年犯是由于学龄儿童由于脱离了父母、学校、社会的监管而走上犯罪的道路，我国未成年犯的特点有：1、犯罪年龄日趋低龄化；2、犯罪组织团伙化；3、犯罪类型多样性；4、犯罪手段趋于成人化、智能化；5、重新犯罪率较高；6、犯罪具有偶然性和突发性。故本题选择 ABCD。

115. 【解析】ABC。本题考查行政法知识。

A项，甲是在行使职权的过程中被乙打伤，甲是代表国家，而不是以其私人身份与乙发生了冲突关系，甲的行为是职务行为，非一般的民事主体间的民事关系，这种冲突关系不是民事意义上的关系，甲的受伤，其医药费、营养费和其他伤残的费用是由国家补偿的，不由乙来赔偿，也就不能转化为甲和乙之间的民事法律关系。故A项错误，当选。

BCD项，公安局认定乙的行为构成妨碍公务，乙的行为侵害的是行政机关的执法秩序，从这个角度来讲，甲不但不是行政相对人，也不是利害关系人，因此既不能提起行政复议，也不能提起行政诉讼。故BC项错误，当选。D项正确，排除。

故本题选择ABC。

116. 【解析】ABD。本题为选非题，考查《消费者权益保护法》知识。

A项，违反《消费者权益保护法》第十六条“不得设定不公平、不合理的交易条件，不得强制交易。”，当选；
B项，违反《消费者权益保护法》第二十四条“没有国家规定和当事人约定的，消费者可以自收到商品之日起七日内退货”，当选；

C项，符合法律规定，排除；

D项，违反《消费者权益保护法》第二十二条“经营者提供商品或者服务，应当按照国家有关规定或者商业惯例向消费者出具发票等购货凭证或者服务单据；消费者索要发票等购货凭证或者服务单据的，经营者必须出具。”，当选。

故本题属于ABD。

117. 【解析】BCD。本题考查《劳动合同法》。

《劳动合同法》第三十八条规定，用人单位有下列情形之一的，劳动者可以解除劳动合同：

- (一) 未按照劳动合同约定提供劳动保护或者劳动条件的；
- (二) 未及时足额支付劳动报酬的；
- (三) 未依法为劳动者缴纳社会保险费的；
- (四) 用人单位的规章制度违反法律、法规的规定，损害劳动者权益的；
- (五) 因本法第二十六条第一款规定的情形致使劳动合同无效的；
- (六) 法律、行政法规规定劳动者可以解除劳动合同的其他情形。

用人单位以暴力、威胁或者非法限制人身自由的手段强迫劳动者劳动的，或者用人单位违章指挥、强令冒险作业危及劳动者人身安全的，劳动者可以立即解除劳动合同，不需事先告知用人单位。

A项，《劳动合同法》第三十七条规定，劳动者提前三十日以书面形式通知用人单位，可以解除劳动合同。劳动者在试用期内提前三日通知用人单位，可以解除劳动合同。故A项错误，排除。

B项，属于玩具厂“以非法限制人身自由的手段强迫劳动者劳动”，当选；

C项，违反第四款规定，当选；

D项，违反第二款，当选。

故本题选择BCD。

118. 【解析】BCD。本题考查创新社会管理。

创新社会管理指运用新的社会管理理念、知识、技术、方法和机制等，对传统管理模式及相应的管理方式和方法进行改造、改进和改革，建构新的社会管理机制和制度。A项中属于常规的管理，排除；B项通过志愿者活动来加强邻里关系，构建和谐社区，当选；C项利用互联网的优势展开微博问政，当选；D项通过奖励形式提高民众的参政意识，当选。故本题选择BCD。

119. 【解析】ABCD。本题考查计划。

影响计划工作的权变因素有：①组织层次。随着组织层次的升高，计划工作就越具有战略的导向，而越是低层次的管理者制定的计划越具有战术性。②组织的生命周期。组织处于投入期时，计划的重点应放在方向性、指导性上，计划的期限宜短。在成长阶段，计划的重点可放在具体的操作性上。当组织进入成熟期时，计划的重点可放在长期性、具体的可操作性上。当组织进入衰退期时，计划的重点又重新放在短期的、指导性的内容上。③环境的不确定性。在环境的不确定性低的情况下宜采用长期计划、具体计划。反之宜采取短期的方向性计划。④未来投入的持续时间（即承诺期限）。未来投入的持续时间越长，计划期限也应越长。故本题选择ABCD。

120. 【解析】ABD。本题考查管理人员评价标准。

在选聘管理人员时要考虑以下因素：1. 管理的欲望；2. 人员的品德；3. 开拓的精神；4. 沟通的技能 5. 专业知识等方面。故本题选择ABD。

121. 【解析】BCD。本题考查生活常识。

A项，“越狱”是指的是绕过苹果在其设备上对操作系统施加的很多限制，简单来说，“越狱”可以让iPhone用户从苹果应用商店外下载其他非官方的应用程序，或者对用户界面进行定制，这样有可能导致病毒的入侵，故A项排除，BCD项说法正确。故本题选择BCD。

122. 【解析】AC。本题考查光学现象。

A项，凹面镜起聚光作用，当平行光照于其上时，通过其反射而聚在镜面前的焦点上。故A项正确，当选。

B项，平面镜对光的反射为平面反射，不会产生会聚作用。故B项错误，排除。

C项，凸透镜对光有会聚作用，光线折射后向主光轴靠拢。故C项正确，当选。D项，凹透镜对光有发散作用，光线折射后偏离主光轴。故D项错误，排除。

故本题选择AC。

123. 【解析】ABC。本题考查《三国演义》。

“三英战吕布”出现在《三国演义》第五回，描写的是曹操联合十八路诸侯讨伐董卓之时，派出刘备、关羽、张飞三兄弟在虎牢关与吕布大战的故事。故本题选择ABC。

124. 【解析】ABCD。本题考查二十四节气。

每个季节均有六个节气，“秋处露秋寒霜降”包含了秋季的六个节气，分别为立秋、处暑、白露、秋分、寒露、霜降。故本题选择ABCD。

125. 【解析】ABD。本题考查“三不知”。

“三不知”出自《左传·鲁哀公二十七年》：晋荀瑶带领大军伐郑，齐军前去援郑。齐军中荀寅进谏不被主将采纳，自我反省，他说道：“君子之谋也，始中终皆举之，而后入焉。今我三不知而入之，不亦难乎？”“一问三不知”就是从荀寅的话语中概括出来的。它的原意是对某一事情的开始、发展、结果都不知道，用来表示对实际情况一点也不知道。故本题选择ABD。

126. 【解析】BCD。“岁寒三友”是中国传统寓意中三种经冬不衰的植物，而菊花是在秋天盛开，冬天凋谢，因此排除在外。其中松、竹历经冬天不会凋谢，而梅花则在冬天耐寒开放，因此松、竹、梅合称“岁寒三友”。补充，菊是“四君子（梅兰竹菊）”之一。故本题选 BCD。

127. 【解析】CD。本题考查通报。

通报，适用于表彰先进、批评错误、传达重要精神和告知重要情况，因此 CD 当选；A 项，公布社会各有关方面应当遵守或者周知的事项应使用通告；B 项，变更或者撤销下级机关不适当的决定事项应使用决定。故本题选择 CD。

128. 【解析】ABCD。本题考查公文的特点。

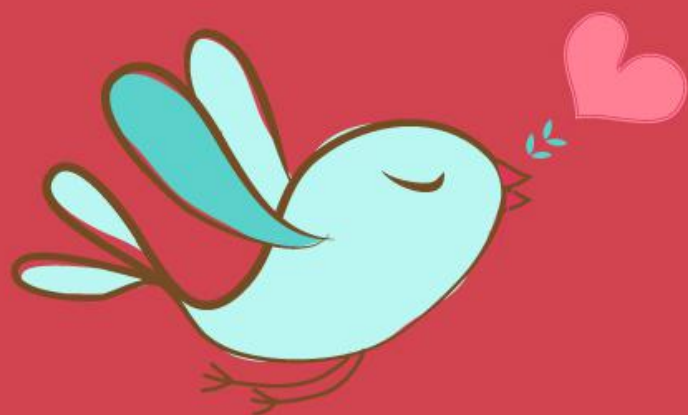
公文是党政机关用于处理工作所使用，为此带有鲜明的政治性，而公文的作者是由法律规定的行政机关而不是个人，因此带有法定的权威性，同时公文必须要遵守相应的格式和行文规则，故带有严格的规范性，最后，公文是在一定期限内带有法定效力，故有较强的时效性。故本题选择 ABCD。

129. 【解析】ACD。本题考查公文写作准备。

材料是公文写作的基础，明确行文的目的后，要选择正确的公文文种，形成一篇规范的公文。故本题选择 ACD。

130. 【解析】ABD。根据行文方向，公文可分为上行文、下行文、平行文三类。上行文指向所属上级机关呈送的公文；下行文指向所属下级机关发送的公文；平行文指同级机关或不相隶属机关之间来往的公文。

故本题选择 ABD。



美好的事情即将发生...

something wonderful is about to happen



公考通