

2018 上半年事业单位统考真题 B 类《职业能力倾向测验》
云南/湖北/安徽/贵州/宁夏/广西/青海/陕西/甘肃

公考通网校

www.chinaexam.org



公考通 APP



微信公众平台

2018 上半年事业单位统考真题 B 类《职业能力倾向测验》

一、常识判断。根据题目要求，在四个选项中选出一个最恰当的答案。

1. 关于我国转基因情况，下列说法错误的是：

- A. 我国对农业转基因生物安全实行分级管理评价制度
- B. 我国暂未批准任何一种转基因粮食作物商业化种植
- C. 我国法律规定转基因食品应当显著标示“转基因”字样
- D. 农业转基因生物的广告应经国家市场监督管理总局审查

2. 在我国战争史上，下列著名战役与战争对应错误的是：

- A. 秋收起义——土地革命
- B. 平型关大捷——解放战争
- C. 百团大战——抗日战争
- D. 上甘岭战役——抗美援朝

3. 关于住房公积金及公积金贷款，下列说法错误的是：

- A. 离退休职工不再缴纳住房公积金
- B. 住房公积金管理中心不得向他人提供担保
- C. 职工和单位住房公积金的缴存比例均不得低于 5%，不得高于 12%
- D. 夫妻双方都正常足额缴存住房公积金的，可分别申请公积金贷款

4. 下列诗句所涉及的地点与当代中国城市对应错误的是：

- A. 黄鹤楼中吹玉笛，江城五月落梅花——武汉
- B. 沙漠回看清禁月，湖山应梦武林春——洛阳
- C. 无情最是台城柳，依旧烟笼十里堤——南京
- D. 长安回望绣成堆，山顶千门次第开——西安

5. 《红楼梦》中的贾宝玉如果生活在今天，根据我国现行婚姻法规定，可以与下列哪位女性成立合法的婚姻？

- A. 黛玉
- B. 宝钗
- C. 湘云
- D. 巧姐

6. 下列与古代文化有关的说法错误的是：

- A. 《清明上河图》采用散点透视的构图法

- B. 《颜家庙碑》是颜真卿的书法代表作
- C. 毛公鼎是商代君王祭祀祖先的礼器
- D. 《胡笳十八拍》是中国著名的古琴曲

7. 下列词语包含的典故与人物对应错误的是：

- A. 墨守——墨子
- B. 南橘北枳——晏婴
- C. 闻鸡起舞——祖逖
- D. 推敲——李白

8. 我国古代《唐律》对六种非法获取公私财物的犯罪进行了规定，即为“六赃”。下列选项不属于“六赃”的是：

- A. 受财枉法
- B. 玩忽职守
- C. 受财不枉法
- D. 强盗

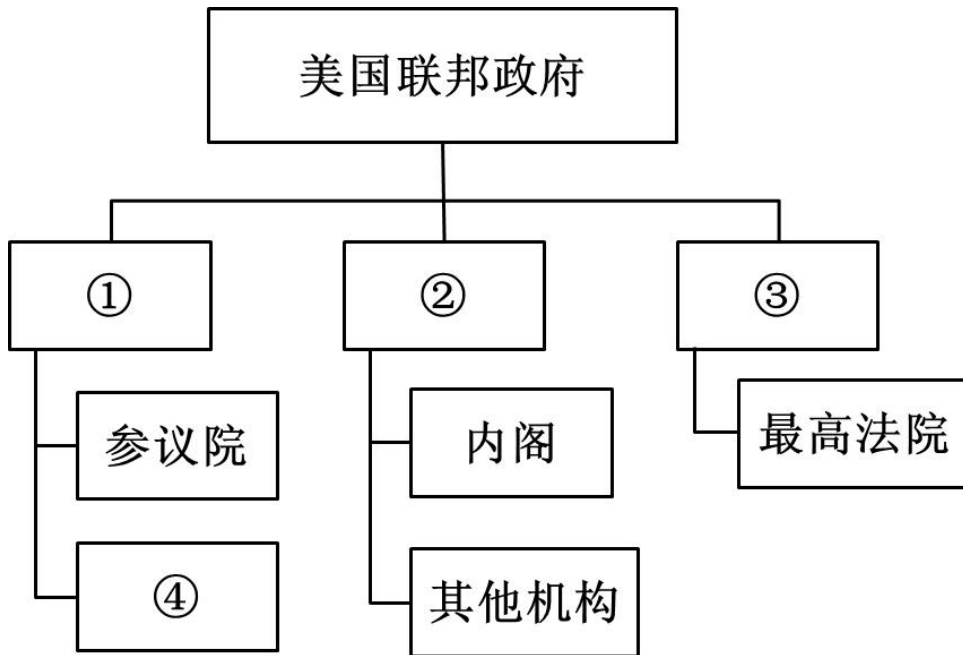
9. 下列有关寓言故事的叙述正确的是：

- A. 《一千零一夜》是著名的寓言故事集
- B. 刻舟求剑、入木三分等成语都源于寓言故事
- C. 《庄子》和《韩非子》中有很多寓言故事
- D. 《伊索寓言》大部分是以神为主人公的寓言

10. 下列历史事件按时间先后排序正确的是：

- A. 秦始皇统一六国→赤壁之战→陈胜、吴广起义→京杭大运河开通
- B. 贞观之治→王安石变法→蒙古政权建立→郑和下西洋
- C. 戚继光抗倭→林则徐虎门销烟→郑成功收复台湾→邓世昌血战黄海
- D. 红军长征开始→九一八事变→南京国民政府建立→西安事变

11. 下图是美国联邦政府机构示意图，下列表述正确的是：



- A. ①总统；②国会；③联邦法院
- B. ①立法机构；②行政机构；③司法机构
- C. ④无权对总统提出弹劾
- D. ④是参议院的次级机构

12. 关于我国民族自治地方的自治机关，下列说法正确的是：

- A. 民族自治地方的自治机关包括地方人大和地方人民政府
- B. 自治区的人民代表大会中只有实行区域自治的民族的代表
- C. 自治区的自治条例和单行条例，报全国人大常委会备案后生效
- D. 经全国人大常委会批准，可以组织本地方维护社会治安的公安部队

13. 甲在珠宝店柜台前试戴一条价值 8000 元的金项链，趁营业员不注意，用一条假的同款式项链掉包，然后称不满意项链款式，扬长而去。甲的行为构成：

- A. 诈骗罪
- B. 抢夺罪
- C. 盗窃罪
- D. 侵占罪

14. 根据我国法律法规，下列情形不属于工伤的是：

- A. 小樊在上班时由于操作不符合规程，手指被机器绞伤
- B. 小王在下班回家的路上被一辆闯红灯的轿车撞伤
- C. 老张在上班操作吊车时突发心脏病当场死亡
- D. 老赵中午喝醉酒，下午上班操作机器时不小心将脚压伤

15. 下列法律思想与其出处对应错误的是：

- A. 刑不上大夫——《礼记》
- B. 三权分立——《君主论》
- C. 人民主权——《社会契约论》
- D. 约法三章——《史记·高祖本纪》

16. 赵、钱、孙、李四人均违反了交通法规，其中不会被吊销驾驶证的是：

- A. 赵某饮酒后驾驶机动车在高速公路上行驶
- B. 钱某饮酒后驾驶机动车曾被处罚，再次酒后驾车
- C. 孙某醉酒驾驶机动车在城市道路上行驶
- D. 李某饮酒后驾驶客运大巴在乡村道路上行驶

17. 根据我国著作权法，下列说法正确的是：

- A. 某基层法院的判决书是著作权法保护的对象
- B. 某人精确临摹了齐白石的一幅画，对该临摹的画享有著作权
- C. 甲欲在毕业论文中引用乙已经发表的文章，应取得乙的许可
- D. 某日报的时事新闻不属于著作权法保护的对象

18. 关于风力发电，下列说法错误的是：

- A. 新疆达坂城建有我国规模较大的风能发电基地
- B. 16 世纪荷兰已经广泛建立了风力发电系统
- C. 我国已在东南沿海地区建成大型海上风电站
- D. 风力发电利用了电磁感应原理

19. 孔子说，学《诗》可以“多识于鸟兽草木之名”，下列提到“鸟兽草木”的哪一项出自《诗经》？

- A. 渥洼汗血种，天上麒麟儿
- B. 匠石之齐，至于曲辕，见栝社树
- C. 鸚鵡鸚鵡，既取我子，无毁我室
- D. 若有人兮山之阿，被薜荔兮带女萝

20. 关于黄河、长江，下列说法错误的是：

- A. 黄河的上、中游分界点位于内蒙古自治区
- B. 我国最大的河口冲积岛崇明岛位于黄河入海口
- C. 姜夔创作《扬州慢》时，长江流域是全国的经济中心
- D. 长江源头所在省份有藏羚羊、野牦牛等珍稀动物

21. 某博物馆收藏了一幅十八世纪末的世界地图，这张地图上不可能出现：

- A. 太平洋
- B. 西班牙
- C. 澳大利亚
- D. 南极洲

22. 关于厄尔尼诺现象，下列说法错误的是：

- A. 其发生有一定的时间规律
- B. 与其表现相反的是拉尼娜现象
- C. 主要发生在印度洋海域
- D. 是指局部区域海水异常增温

23. 下列四种人体体液中，酸性最强的是：

- A. 胆汁
- B. 唾液
- C. 血液
- D. 胃液

24. 关于火箭发射，下列说法错误的是：

- A. 在升空阶段，飞船内座椅对人的作用力大于人对座椅的作用力
- B. 在升空阶段，飞船内人对座椅的作用力大于人所受的重力
- C. 其发射原理和喷气式飞机加速的原理相同
- D. 升空时的发射方向与地球自转方向一致，可以节省燃料

25. 下列现象与原理对应错误的是

- A. 青藏高原太阳辐射强——高海拔地区空气稀薄，对太阳辐射的削弱作用小
- B. 夏季海边经常吹海风——风从高气压的海洋地区吹向低气压的陆地地区
- C. 多云的夜晚一般气温不会太低——大气逆辐射强，形成保温层
- D. 晴朗的天空多是蔚蓝色——蓝色光最不容易被大气分子散射

二、言语应用

本部分包括表达与理解两方面的内容。请根据题目要求，在四个选项中选出一个最恰当的答案。

26. 对于中国人来说，古诗词已经_____地浸润于日常生活之中，很多中国人的居家生活，往往以诗词为心，以对联与书法为用，因此很多中国古诗词语言和意象的美感，中国人可以“秒懂”，外国人却可能会_____。

- A. 循序渐进 一头雾水
- B. 润物无声 目瞪口呆
- C. 自然而然 望而生畏

D. 潜移默化 不明就里

27. 文化是一个国家的命脉、形象和_____的精神标识，在全球化浪潮使一切物质生活、社会生活趋于同化的今天，文化及其内含的哲学、伦理已经成为不同国家民族间_____自身身份的基础，成为国家竞争力的核心内容和深层标准。

A. 独一无二 确认

B. 独树一帜 认知

C. 历久弥新 认识

D. 亘古不变 明确

28. 小说《白鹿原》_____了中国近百年来乡土社会文化的消解和现代理性构建的艰难反复，勾画出百年变迁中传统社会的肌理，被当代文学界誉为是“一部展现民族灵魂的大作品”。电视剧《白鹿原》既背负着原著独特的艺术想像力和巨大的声名，也承载着观众的期待和_____，改编成电视剧，是一道再创作的巨大难题。

A. 描绘 诘问

B. 再现 指摘

C. 重塑 质疑

D. 反映 谴责

29. 长期以来，中国文学被人为地分成古代、现代两大板块，这固然可以使文学研究更加专门化，但却造成了现代文学和古代文学研究的_____，在大多数学者眼里，中国现代文学是以现代性追求呈现出新的文学特质，与西方文学的因缘更密切，而对中国古代文学却_____得少。

A. 脱节 反思

B. 隔阂 沿袭

C. 壁垒 关注

D. 割裂 继承

30. 在法国，哲学课的地位与法语、数学和物理这样的主课_____。法国普通中学的学生升入高中后，哲学课都是必修课。而法国学生上哲学课的目的，是让学生发现自我价值，学会从周围_____的现象中发现问题，并在未来的实际工作中养成创造性的思考习惯。

A. 息息相关 屡见不鲜

B. 不相上下 司空见惯

C. 平起平坐 形形色色

D. 相差无几 人云亦云

31. 在娱乐方式多元化的今天，“_____”是不少人特别是中青年群体对待戏曲的态度，这里面固然存在

先入为主的偏见、难以静下心来欣赏戏曲之美等因素，却也绕不开另一个原因：戏曲本是广大群众_____的大众艺术形式，但一些戏曲虽然与观众之间没有荧屏、银幕之隔，却用艺术化的表演讲述着与观众距离较远的生活。

- A. 爱屋及乌 津津乐道
- B. 不屑一顾 耳熟能详
- C. 敬而远之 喜闻乐见
- D. 心猿意马 信手拈来

32. 在中国电影成为世界第二大票仓的当下，这个本该充满智慧的艺术却_____空前的智慧危机与信誉危机——制作水准参差不齐，偶有_____掀起热潮，却更像是国产电影持久萎靡的报复性反弹，这是电影制作方的智慧缺失。

- A. 陷入 后起之秀
- B. 掀起 他山之石
- C. 遭遇 上乘之作
- D. 导致 点睛之笔

33. 在我们的印象中，大人物_____，指挥千军万马，气吞山河，建功立业，似乎历史是由他们决定和书写的。但实际上，很多时候我们翻开史书却发现，历史在无意中，被很多小人物不经意的举动或想法_____了本来的走向，成为了我们今天看到的存在。

- A. 纵横捭阖 颠覆
- B. 举足轻重 改写
- C. 名垂青史 影响
- D. 叱咤风云 逆转

34. 历史是历史学家跟事实之间相互作用的连续不断的过程，是现在跟过去之间_____的问答交谈。历史学家在不停地选择，一般的历史事件变成了档案馆里的文献，就是一种选择过程。所以，即使是原始文献，也是_____因素渗透其中选择的结果。

- A. 永无止境 主观
- B. 针锋相对 偶然
- C. 深入浅出 综合
- D. 无所不在 外部

35. 再写实的绘画也不可能像照相机那样如实地还原景象。诚然，摄影者对拍摄对象会有所取舍，观看者则根据自己的_____从中获得自以为有趣的信息。观看者对于信息的关注与选择，往往与拍摄者的愿望大异其趣，有时摄影者作为画面的主体呈现给人的，观看者却_____，反而是画面里那些毫不起眼的什物引发了他

的思绪。

- A. 判断 浮想联翩
- B. 偏好 熟视无睹
- C. 经历 走马观花
- D. 习惯 无动于衷

36. 中国传统文献学的核心功能在于“辨章学术，考镜源流”。在具体的实践过程中，过分突出理论，会使文献学研究成为_____；过于偏重考证，则易使文献学研究流于_____。因此，如何将传统文献学理论与实践有效地结合在一起，是当下中国古典文献学界学者面临的重大挑战。

- A. 高文雅典 浅薄
- B. 空中楼阁 琐碎
- C. 海市蜃楼 艰涩
- D. 阳春白雪 平庸

37. 科普也算是为科学“打广告”，科学传播有必要_____市场营销的做法进行科学“营销”，不仅要销售产品、普及知识，更多的是体现产品的价值和服务——让更多的人树立科学精神、建立科学的生活方式。同时，我们也要培养传播媒介的科学素养，毕竟就科学传播来说，通过可信赖的渠道获得可信赖的信息，往往_____。

- A. 结合 一举两得
- B. 效仿 事半功倍
- C. 借鉴 十拿九稳
- D. 复制 易如反掌

38. 虽然数字是年报中_____的部分，但年报其实远不止是_____的数字堆砌。投资者通过年报判断公司的投资价值，监管机构通过监控年报发现并规避系统风险。可以说，年报是一个舞台，台上光怪陆离，台下看客云集。

- A. 眼花缭乱 随意
- B. 一成不变 简单
- C. 惊心动魄 枯燥
- D. 扑朔迷离 机械

39. 移动端快餐化、碎片化阅读受到大学生的推崇，但松散的阅读习惯很难使人构建_____的思想体系。在浮躁的社会环境中，经典著作虽然能够对人有潜移默化的影响，但却不能像实用书籍那样_____，这也是部分读者远离经典的原因。

- A. 完整 立竿见影

- B. 深刻 行之有效
- C. 系统 屡试不爽
- D. 宏大 学以致用

40. 管理者往往对直观信息熟视无睹，对数字情有独钟。结果，他们就可能_____一些关键线索，不能真正了解到对方的优势和劣势。由此导致的结果，要么是“_____”，要么是“交友不慎”。

- A. 遗漏 铤而走险
- B. 轻视 畏首畏尾
- C. 丢失 误入歧途
- D. 忽略 坐失良机

41. ①所以各种不同的文化、社会制度都是人类为适应各种不同的客观世界和环境所创造的

②有了这样的理论，我们就可以比较广泛地认识各种各样人类社会的不同现象

③既然如此，我们就认为在相同的环境里，人类会有相同或类似的表现

④社会科学有个基本的认识，人类虽然分为各种各样的人群、民族，但人类的本性和对生活的追求是相近的

⑤我们把各种不同环境中人类相应的表现总结出来，就是人类社会普遍性的规律和理论

⑥如婚姻家庭、社会分层等，都是把人在不同场景、地位下的表现做规律性总结，这种总结就是相关问题的理论

将以上 6 个句子重新排列，语序正确的是：

- A. ④①③⑤②⑥
- B. ④②⑥①⑤③
- C. ⑤②④③⑥①
- D. ⑤⑥②④①③

42. ①通过手写方式记录信息的人能够更好地记住枯燥的信息

②通过手写方式做笔记的人对资料的理解更加到位，记忆也更牢固

③不但如此，当人们重新拿起纸和笔的时候，就会发现，这些“老伙计”有另外一些朴素的优势

④人们在完成某些任务时，似乎重新喜欢上了纸张和笔带来的简单、灵活和伸手可及的触感

⑤最新研究发现，在回答概念问题时，用笔记本电脑做笔记的学生，其表现不如使用传统笔记本的学生

⑥比如，一个带有皮革封面的笔记本永远不会没电，也不会在工作进行到一半时突然死机

将以上 6 个句子重新排列，语序正确的是：

- A. ①②④⑤③⑥
- B. ⑤⑥②①④③

C. ④⑥①③⑤②

D. ⑤②①③⑥④

43. ①因而，用汉语进行创作的青藏高原各民族作家大都具有双重或多重文化背景

②生活在青藏高原多元文化背景中的各民族作家，除了一小部分用本民族的语言进行创作之外，大多数作家都用汉语或双语进行创作

③它们既熟稔于本民族的传统文化，又了解熟悉汉民族或其他民族的文化

④青藏高原多民族文学的多元性首先表现在文学语言的表现方式上

⑤一位作家掌握何种语言，实际上就意味着他掌握了何种文化

⑥这为他们的文学创作提供了广阔的文化视野

将以上 6 个句子重新排列，语序正确的是：

A. ④②⑤①③⑥

B. ⑤④①③⑥②

C. ②⑤④①⑥③

D. ④③②⑥⑤①

44. ①信息泄露导致的垃圾信息、骚扰电话、精准诈骗日益威胁着人们的隐私、财产甚至生命安全

②伴随着电子商务的普及，消费者成为个人信息泄露的主要受害群体

③同时，消费者个人信息泄露还容易破坏市场秩序、制约经济发展，滋长各类犯罪、危害社会稳定，甚至引发公共安全及国家安全危机

④具体而言，个人信息对自然人具有社会交往价值，对公权力主体具有管理价值，对企业具有商业价值

⑤然而，在信息商业化过程中，信息失控已成为不争的事实

⑥个人信息被誉为“21 世纪最有价值的资源”

将以上 6 个句子重新排列，语序正确的是：

A. ②⑥③④⑤①

B. ④②⑥①③⑤

C. ①⑤②⑥③④

D. ⑥④⑤②①③

45. ①因此有人认为，宇宙半径约为 138 亿光年

②而且在宇宙大爆炸之后的 37.8 万年中，宇宙只是带电的粒子场，是高温高密度的电浆云，光子在这团电浆云里跑不远

③如果要计算宇宙大小，光速是一个很好的指标

④但真实情况并非如此，因为物理学家们已经反复证明，宇宙在加速膨胀

⑤之后发生了名为重组的事件，粒子最终冷却到足够低的温度，首批原子形成，光才能自由移动

⑥现有理论认为，宇宙产生于约 138 亿年前的一次大爆炸

将以上 6 个句子重新排列，语序正确的是：

- A. ③④⑥⑤②①
- B. ③⑥①④②⑤
- C. ⑥⑤①④③②
- D. ⑥④③⑤①②

46. 中国的茶、饮茶方式、斗茶风气，茶具等传入日本后，逐渐与日本本土文化相结合，到了 16 世纪，形成了日本独特的茶文化——茶道。_____。不过，日本茶道实际上是中日文化交流的结晶，如果没有中国茶树及茶文化的引入，茶道这个日本的国粹也就无从谈起了。

填入画横线部分最恰当的一句是：

- A. 日本原先既无茶树，也没有饮茶的习惯
- B. 现代日本茶道中所用的抹茶，最初就是从中国引入的
- C. 日本茶道数百年来持续发展，已经成为日本文化的一个象征
- D. 唐代，大批日本使节来到中国学习，并把中国文化带回日本

47. 目前中国农村最需要的与其说是乡贤文化，不如说是_____。随着城市生活的日益拥挤、嘈杂、污染，已经有部分城里人开始产生返回乡间生活的需求。而如果这些需求能够得到满足，则随着人口向乡村的倒流，将是资金等一系列公共资源的回流。

填入画横线部分最恰当的一句是：

- A. 推进乡村的城镇化建设
- B. 打通城乡之间的壁垒
- C. 加快城市反哺农村进程
- D. 打破城乡土地二元结构

48. 翻阅过往报道，用手机、iPad“哄孩子”的家长大有人在。一方面，家长应主动提供更加多元化的媒介组合，以此扩大孩子获取知识、拓宽视野的渠道；另一方面，成年人特别是家长首先应该将自己从被手机“奴役”的沉迷中解脱出来，用更多时间去陪伴孩子的成长、关注孩子的需求。换句话说，_____，更应该以自己的存在来替代手机等互联网工具以满足孩子的需求。

填入画横线部分最恰当的一句是：

- A. 成年人不仅要知道应该呈现给孩子什么样的虚拟世界
- B. 我们不仅需要媒介素养课来教导孩子们如何使用媒介
- C. 家长不仅要学会通过互动交流引导孩子更好地使用各种媒介

D. 父母不应只关心孩子对新兴电子设备的兴趣与需求

49. _____。新闻媒体只有牢牢把握正确导向，把那些巨匠大师和无名英雄从幕后推到台前，用他们书写的绚丽篇章去感动社会、影响社会，使之成为人人景仰的明星，才不辱成风化人、凝心聚力的职责和使命。

填入画横线部分最恰当的一句是：

- A. 文章千古事，得失寸心知
- B. 文章本天成，妙手偶得之
- C. 骨气秋江月，文章春苑花
- D. 铁肩担道义，妙手著文章

50. 目前学界整理石刻基本上是按拓片录文，即使是海外整理的中国石刻文献，其录文方法亦如此。按拓片录文是有风险的，因为拓工的主观原因会出现错拓现象，一碑拓成两碑，或两碑拓成一碑，拓得不清，甚至有拓漏的情况，其准确性不能保证。如宋真宗天禧二年刊的《俞献可、燕肃等三人七星岩题记》，原摩崖底端有“朱瑞刊”三字，然而拓片上却无此三字。因此在整理石刻文献时，不能只坐在书房内靠拓片做文字录入工作，而应_____。

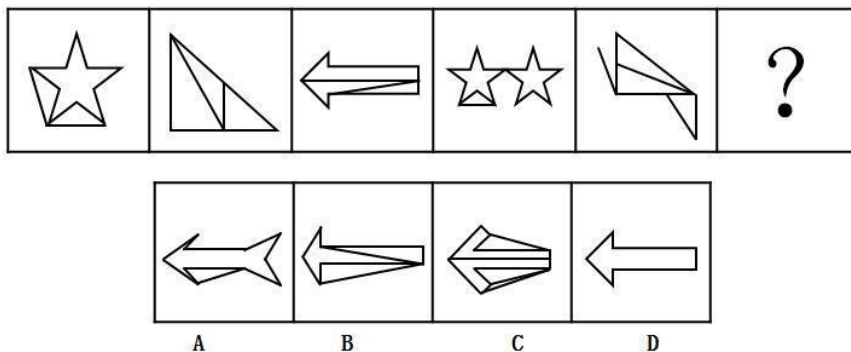
填入画横线部分最恰当的一句是：

- A. 设法保证石刻文献整理的全面性
- B. 依据拓片来源来断定石刻出处
- C. 本着精益求精的态度去遍访原碑
- D. 详细整理以甄别文稿的真伪

三、判断推理

本部分包括图形推理、定义判断、类比推理与逻辑判断四种类型的试题，在四个选项中选出一个最恰当的答案。

51. 从所给的四个选项中，选择最合适一个填入问号处，使之呈现一定规律性：

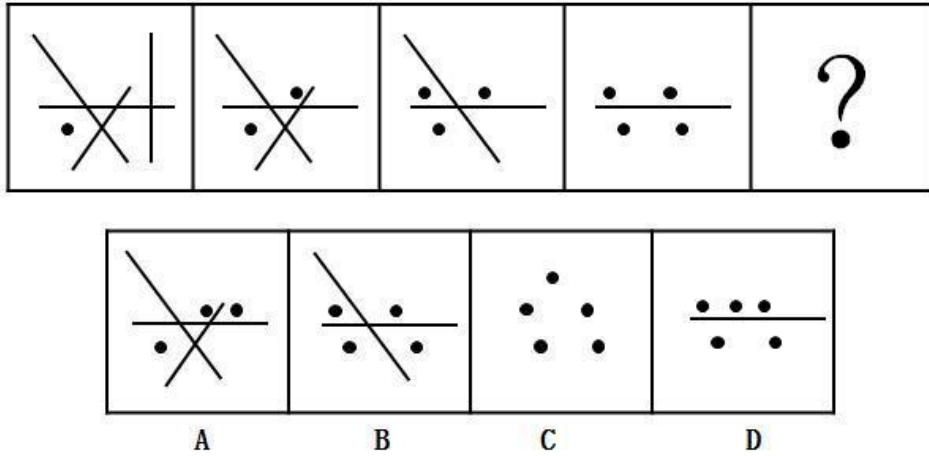


- A. A
- B. B

C. C

D. D

52. 从所给的四个选项中，选择最合适一个填入问号处，使之呈现一定规律性：



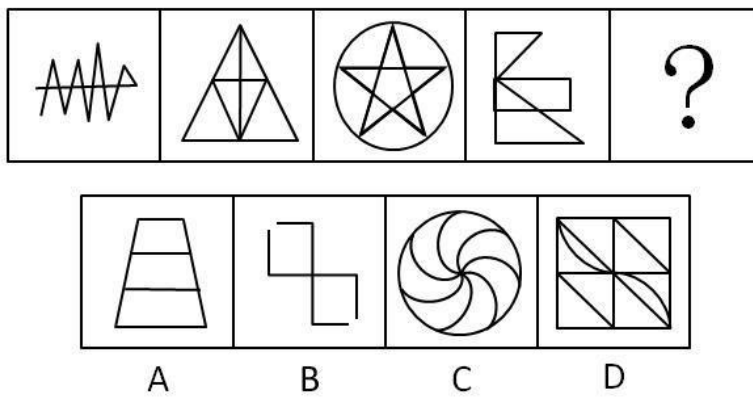
A. A

B. B

C. C

D. D

53. 从所给的四个选项中，选择最合适一个填入问号处，使之呈现一定规律性：



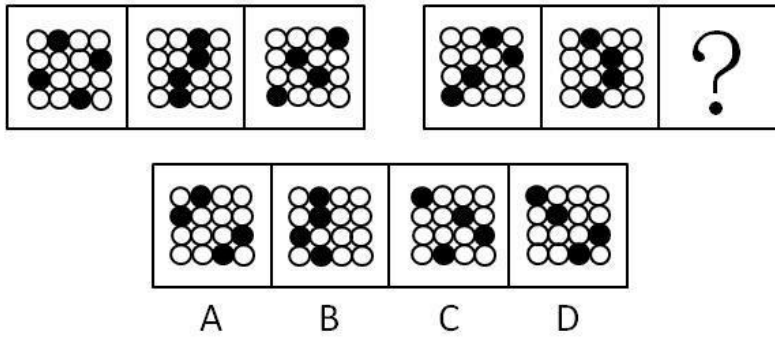
A. A

B. B

C. C

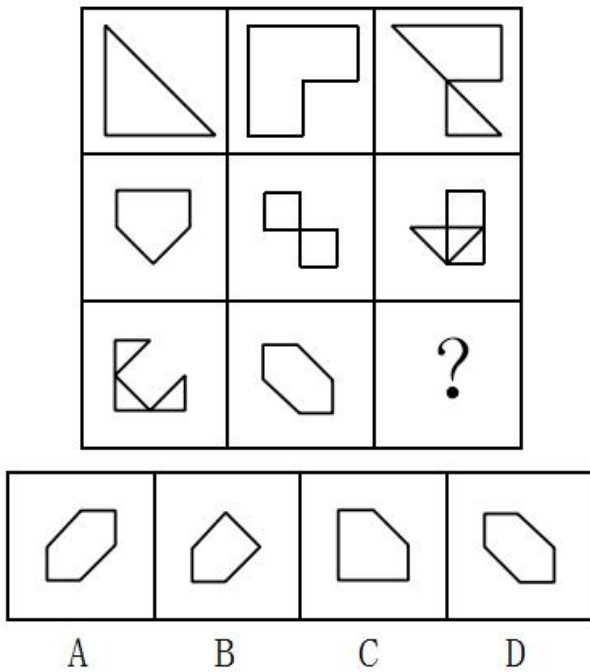
D. D

54. 从所给的四个选项中，选择最合适一个填入问号处，使之呈现一定规律性：



- A. A
- B. B
- C. C
- D. D

55. 从所给的四个选项中，选择最合适一个填入问号处，使之呈现一定规律性：



- A. A
- B. B
- C. C
- D. D

56. 界限侵犯属于心理咨询伦理问题，指在咨询中咨询师为了自己的性、情绪或经济方面的获益做出不符合专业标准的行为，也包括不当地利用咨询师和来访者的权力差异。界限侵犯通常不是咨询师对抑制不住的欲望的自然反应，而是一种为了满足自己的需要所做出的故意的、有计划的行为。

根据上述定义，下列符合界限侵犯的是：

- A. 咨询师向来访者介绍自己改善亲子关系的方法，来访者认为咨询师的方法不适合自己
- B. 咨询师在咨询中详细询问职业为投资顾问的来访者对当前经济状况的看法，并针对自己持有的股票询问建议
- C. 咨询师听来访者小杰讲述如何在学校里努力改善和同学的关系，颇受感动，咨询结束时轻轻拥抱小杰，对他说：“你真棒，加油！”
- D. 咨询结束时，男性咨询师应女性来访者要求，拥抱了来访者。而后咨询师意识到自己这样做是因为他被来访者的女性特质所吸引

57. 质押是债务人或第三人将其动产或者权利移交债权人占有，作为债权的担保。当债务人不履行债务时，债权人有权依法就该动产卖得价金优先受偿。

根据上述定义，下列情形不存在质押的是：

- A. 甲委托乙加工服装，过了约定时间甲未付款，乙就将这批服装所置换的款项抵偿甲所欠的加工费
- B. 甲、乙签订建筑施工合同，要求乙在半年内完成施工项目，为保证合同履行，甲用公司的一部分股份作为担保
- C. 甲向乙借三千元钱，乙怕甲还不起，于是甲将自己的笔记本电脑交给乙。到期后甲未能偿还，双方约定以该笔记本电脑折价抵偿
- D. 甲因扩大店面急需资金向乙借款 10 万元，并以自己 50 万元的轿车向乙提供担保，并将车交给了乙。这期间丙向乙租用该车，乙未经甲同意，即与丙签订了租赁合同

58. 物权请求权是指当物权受到侵害时，权利人可以请求侵害人返还原物，排除妨害，消除危险，修理、重作、更换或者恢复原状，请求损害赔偿的一种权利。

根据上述定义，下列不属于行使物权请求权的是：

- A. 甲在乙的菜地周围建造别墅，导致乙的菜地终日不见阳光，乙要求甲拆除
- B. 甲借了乙的笔记本电脑，在使用期间不慎将电脑主板损坏，乙要求甲修好后再返还
- C. 乙的自行车不见了，乙发现甲骑的自行车与自己丢失的相似，乙要求甲返还自行车
- D. 乙外出时赶上大雨，临时用了甲的雨伞，使用后雨伞损坏，甲要求乙赔偿

59. 反馈是控制论的基本概念，指将系统的输出返回到输入端并以某种方式改变输入，进而影响系统功能的过程。可以分为正反馈和负反馈。前者使输出起到与输入相似的作用，使系统震荡，可以放大控制作用；后者使输出起到与输入相反的作用，系统趋于稳定。

根据上述定义，下列判断不正确的是：

- A. 天气炎热，人体体温上升，导致汗液增多，汗液带走热量，体温恢复。这是负反馈
- B. 小明此次考试成绩不理想，回家后父母对其批评指责，导致其自尊心受挫，之后成绩更差。这是正反馈

- C. 室内气温上升，超过空调设定温度，制冷机开始工作，室内温度下降，再次达到设定温度。这是负反馈
- D. 正常分娩过程中，子宫收缩导致胎儿头部下降并牵张子宫颈，子宫颈受牵张进一步加强子宫收缩，如此反复，直至胎儿娩出。这是负反馈

60. 融资性租赁是指出租人根据承租人对出卖人（供货商）的选择，向出卖人购买租赁物，提供给承租人使用，承租人支付租金的一种租赁方式。经营性租赁是指出租人将自己经营的租赁资产进行反复出租给不同承租人使用，由承租人支付租金，直至资产报废或淘汰为止的一种租赁方式。

根据上述定义，下列哪项不属于融资性租赁？

- A. 某医院引进核磁共振设备，经设备供应商推荐，与租赁公司甲签订合同，医院支付部分保证金，并在租赁期内按月向甲支付租金
- B. 甲公司向某远洋运输公司租赁配备有操作人员的船舶，约定在租期内听候甲公司调遣，不论是否经营，均按天支付租赁费用
- C. 甲公司与乙公司签订了冲压设备租赁合同，约定乙公司向甲公司指定的丙公司订购该设备，甲公司按期支付租金
- D. 甲企业为增加资金流动性，将价值 6000 万元的设备转让给租赁公司，再以 3 年 3600 万元的价格回租

61. 门可罗雀：无人问津

- A. 大相径庭：不相上下
- B. 众说纷纭：异口同声
- C. 指鹿为马：张冠李戴
- D. 发人深省：执迷不悟

62. 伤心：哭泣

- A. 舒适：舒服
- B. 跑步：快走
- C. 门铃：开门
- D. 下雨：潮湿

63. 古琴：乐曲：弹奏

- A. 文物：修复：展示
- B. 细胞：补给：造血
- C. 相机：拍摄：美景
- D. 轮船：货物：运输

64. 点唱机：歌曲：歌厅

- A. X 光机：胸片：病房

- B. 验钞机：钞票：银行
- C. 签到机：考勤：公司
- D. 幻灯机：影片：影院

65. 遗迹 对于 () 相当于 () 对于 仿生学

- A. 考古 生物
- B. 壁画 动物
- C. 痕迹 学科
- D. 历史 雷达

66. 大约 30%接受化疗的癌症患者都曾饱受“化疗脑”的困扰。“化疗脑”指患者化疗后思维不清，典型的症状包括注意力、记忆力和视觉空间能力受损。有研究指出，癌症患者出现这些认知能力受损的症状系化疗所致。

以下哪项如果为真，最能加强上述研究结论？

- A. 10-40%癌症患者的“化疗脑”症状由术后焦虑、抑郁或生理疲惫所引发
- B. 很多癌症患者大都年过半百，其认知能力下降是由自然衰老导致的
- C. 化疗药物对神经的毒性可直接作用于大脑，或间接引起免疫反应引发大脑炎症
- D. 癌细胞入侵大脑，致使大脑结构发生改变，进而影响认知功能

67. 一般而言，猫的平均寿命比狗长 3 年，达 15 年。有研究认为，猫的“长寿之道”可能与它们独居的习性有关。

以下哪项如果为真，最能支持上述研究观点？

- A. 猫喜欢独自生活，从而减少了感染疾病的可能性
- B. 猫较少遭受掠食者攻击，因为它们具有很好的防御手段
- C. 无论是休息还是活动，猫比狗都要警觉，反应也更为敏捷
- D. 狗和人类一起生活时，其寿命会因为各种奇特的饲养方式而缩短

68. 甲说：高学历能让人找到好工作赚大钱。乙说：谁说的？比尔·盖茨没拿到大学毕业证就出来工作，结果成了世界首富。

乙的反驳实际上是质疑下列哪项断定？

- A. 如果没有高学历，那么不会找到好工作赚大钱
- B. 并非只有高学历才能找到好工作赚大钱
- C. 如果谁有高学历，那么他就能找到好工作赚大钱
- D. 不管有没有高学历，都可以找到好工作赚大钱

69. 中国人有将水烧开再喝的习惯，家家户户都备有开水壶。但是并非所有烧开的水都是对身体有益的。有

研究表明：饮用水不能反复烧开，否则容易致癌。

以下哪项如果为真，最能削弱上述研究结论？

- A. 将饮用水烧开的目的是溶解水中的钙、镁等离子，破坏其络合物结构以降低水的硬度
- B. 水本身在加热情况下，分子结构并不会变化，所以可以反复加热
- C. 饮用水中硝酸盐能致癌，烧开或过滤水均不能去除，而烧水会浓缩硝酸盐
- D. 虽然饮用水反复烧开可能增加水中的亚硝酸盐浓度，但不会达到致癌量

70. 通常音乐被认为可以舒缓和改善人的情绪，但有一些人似乎对音乐没有任何情绪上的反应，研究人员招募了 15 位宣称对音乐没有情绪反应的人，另外招募了 15 位认为自己喜欢的音乐反应比普通人更强烈的人。研究人员让这些听各种类型的音乐，同时对他们进行大脑扫描。对音乐缺乏反应的人的一个特定大脑区域血流量较另外一组少。研究人员据此推测，缺乏欣赏音乐的能力是因为大脑中负责声音处理的区域和管理情绪的区域之间的联系较少。

以下哪项如果为真，最能驳斥研究者的推测？

- A. 音乐的种类和形式繁多，自认为对音乐缺少欣赏能力的人并不了解自己到底喜欢什么音乐
- B. 音乐影响情绪的过程和大脑中多巴胺的功能密切相关，而多巴胺水平是由基因决定的
- C. 自认为对音乐缺少欣赏能力的人听音乐的时候注意力容易偏离，注意力的缺乏导致处理声音的脑区激活不足
- D. 自认为对音乐缺少欣赏能力的人对音乐没有偏好，而有音乐偏好的人听喜欢的音乐时，更容易产生愉快情绪

71. 人体某些细胞可以把身体产生的废物残渣“吃掉”，这种现象称作“细胞吞噬”。“细胞吞噬”可以消除掉可能致癌的基因突变细胞。某日本科学家研究发现酿酒的酵母细胞也具有细胞吞噬功能。此消息一出，很多酿酒厂商打出了“喝酒抗癌”的广告词。

以下哪项如果为真，最能质疑“喝酒抗癌”的广告词？

- A. 大量饮酒的人多种癌症发生的几率比不喝酒的人高很多
- B. 酿酒酵母细胞只能“吃掉”自己产生的废物，对人体无用
- C. 酿酒厂商的广告带有夸大宣传的成分，可信度较弱
- D. 少量饮用粮食发酵而成的白酒可以通血脉、散湿气

72. 关于温饱与道德的关系，有人这样论述：温饱是人类生存最基本、最必需的条件。人类社会要繁衍、要发展并推行道德，必须有足够的经济实力来维持人的生存，在这个基础上才能谈道德，正如名言所说“仓廩实而知礼节，衣食足而知荣辱”。因此，温饱是讲道德的前提条件。

如果要反驳这一观点，下列哪种说法最有说服力？

- A. 在一些极度饥饿的人们面前，空谈礼让并不能起到帮助的作用，唯有解决其饥寒之苦才能推广美德

- B. 古罗马帝国在经济发展的鼎盛时期，国人开始轻视道德，物欲横流，故而国势衰败，走向灭亡
- C. 社会秩序的建立必须依靠一定的制度，这里面除了法律，还有德治，也就是说社会的发展离不开道德的推行
- D. 在许多偏远贫困的地区中，有不少人虽饱尝衣食之困，但依然心存善恶是非之心，懂得分享食物与爱护老幼

73. 甲：本来想去京华大学办点事，可未曾想到，去京华观光的人竟然如此之多。我就奇怪了，难道去看看京华就能考上京华吗？

乙：京华毕竟是世界名校，大家都羡慕京华，说明了国民对教育的重视。

以下哪项是对话中甲论述所需的前提？

- A. 学生们都希望到世界名校就读
- B. 除甲之外进入京华的人都是去观光
- C. 去京华观光的都希望能考上京华
- D. 能不能上京华取决于其高考成绩

74. 我们通常需要 7~9 小时的睡眠，过长的睡眠可能意味着健康隐患。过去十多年的随访结果表明，每晚睡眠时间长期超过 9 小时的老年人，患老年认知功能障碍的风险是同龄人的两倍。因此，长时间的睡眠是神经退行性疾病如老年认知功能障碍的早期生物学指标。

以下哪项如果为真，最能削弱上述结论？

- A. 一些参与随访的老年人对自己的睡眠状况并不能准确描述
- B. 因意外或其他疾病发生大脑损伤的老人会出现过度睡眠
- C. 一些研究发现，许多睡眠不足 7 小时的老年人也出现了老年认知功能障碍
- D. 神经退行性疾病的发生与大脑中聚集的一种蛋白有关，当人体试图清除这一蛋白时，需要更长的睡眠

75. 一些研究发现，女性相对于男性不仅在识别脸部的能力方面更好，而且在观察脸部时，大脑中与面部识别相关的区域具有更强的反应，在这些区域中有更密集的细胞组织。这些发现似乎印证了一个观点：一般情况下，女性比男性更擅长认人。

以下哪项如果为真，最能削弱上述观点？

- A. 参加实验的男性平均年龄为 30 岁，高出女性平均年龄 2 岁
- B. 一般来说，女性更注重细节，因此对于人面孔的特征，女性观察得更为细致
- C. 男性在识别人的面孔时速度较慢，但在时间充足的情况下有更准确的识别率
- D. 在一些类似刑侦的特殊职业中，男性与女性在识别面孔的表现中没有显著差别

四、数量分析

本部分包括数学运算和资料分析两种类型，在四个选项中选出一个最恰当的答案。

76. 某公司市场部有五个业务小组，分别有 6 人、7 人、8 人、11 人、14 人。一次拓展活动中计划设置抽奖环节，规则为每人最多只能抽到 1 份奖品。为保证每个小组都至少有两人抽到奖品，最少应准备多少份奖品？

- A. 10
- B. 23
- C. 34
- D. 42

77. 有一项工程，甲、乙、丙合作一天完成了工程的 $\frac{5}{6}$ ，已知甲、乙、丙单独完成这项工程所用时间均为整数天数，且甲单独完成这项工程所用天数大于乙，乙所用天数大于丙，问甲、乙合作完成整个工程需要几天？

- A. 3
- B. 4
- C. 5
- D. 6

78. 建筑公司租用吊车和叉车各若干辆，每日租金为 10 万元。已知吊车和叉车的日租金分别为 1 万元和 1500 元，问建筑公司最多租用了多少辆吊车？

- A. 6
- B. 7
- C. 8
- D. 9

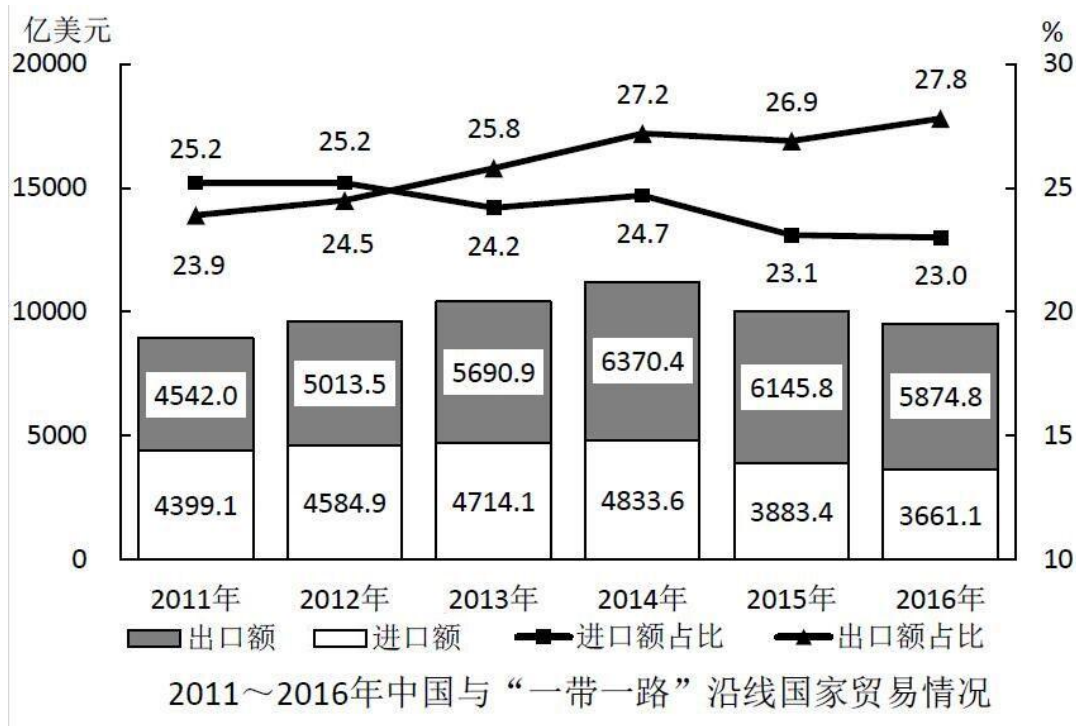
79. 一个密码由 4 位不相同的数字组成，已知由这四个数字按次序组成的阿拉伯数字小于 2000，且第二位数字比第四位数大 7。问满足这一条件的密码一共有多少个？

- A. 28
- B. 36
- C. 60
- D. 120

80. 一本书的总页数为偶数，在页码的数字中“2”出现了 17 次，问这本书的页码之和最多为：

- A. 1953
- B. 2346
- C. 2485
- D. 3240

(一) 根据所给资料，回答下列 5 题。



注：“进口额”指中国自“一带一路”沿线国家进口额；“出口额”指中国对“一带一路”沿线国家出口额；“进口额占比”指上述进口额占全国进口总额的比重，“出口额占比”指上述出口额占全国出口总额的比重。

81. “十二五”（2011~2015年）期间，中国与“一带一路”沿线国家贸易总额约为多少万亿美元？

- A. 3.4
- B. 4.2
- C. 5.0
- D. 6.0

82. 2011~2016年间，中国对“一带一路”沿线国家贸易顺差超过1000亿美元的年份有几个？

- A. 2
- B. 3
- C. 4
- D. 5

83. 2016年，中国与“一带一路”沿线国家进出口贸易总额比上年下降了约：

- A. 5%
- B. 10%
- C. 15%
- D. 20%

84. 2015年，中国与“一带一路”沿线国家进出口贸易总额占当年中国进出口贸易总额的比重约为：

- A. 24.7%
- B. 22.8%
- C. 27.2%
- D. 25.3%

85. 能够从上述资料中推出的是:

- A. 2011 年中国出口贸易额超过 2 万亿美元
- B. 2012 年中国进口贸易额比上年增长了 10%以上
- C. 2011~2016 年间中国与“一带一路”沿线国家进口额和出口额最高的年份是同一年
- D. 2011~2016 年中国对“一带一路”沿线国家出口额占出口总额比重逐年上升

五、综合分析

所给出的文字资料均有若干问题要你回答。你应根据资料提供的信息进行分析、判断和处理。

(二)

①2007 年 12 月 31 日, 国家有关部门正式发布通知: 从 2008 年 6 月 1 日起, 在全国范围内禁止生产、销售、使用厚度小于 0.025 毫米的塑料购物袋。该举措的主要试验点为超市、集市以及农贸市场等消费集中地。

“限塑令”实施的主要手段是购物袋收费, 消费者对此褒贬不一, 但这一举措在推动“限塑令”有效实施方面却起到不容忽视的作用。2014 年 5 月, 为更好地了解公众对“限塑令”的态度与看法, 本课题组展开调查, 结果分析如下:

②第一, 市民对“限塑令”的认知与态度。调查数据显示: 84%的市民表示知道“限塑令”的施行是为了限制和减少塑料袋的使用, 遏制“白色污染”; 12.5%的市民听说过“限塑令”, 但不知道具体内容和意义; 其余 3.5%则完全不了解“限塑令”。另一方面, 83%的市民对“限塑令”持肯定态度, 7.5%的市民持否定态度, 另有 9.5%认为“限塑令”实施与否无所谓。根据市民对以上问题的回答情况我们可以看出, 市民对“限塑令”的认知已达到相对较高的水平, 支持程度也比较乐观, 但仍有将近 20%的市民对“限塑令”的颁布实施表示不理解。

③第二, “限塑令”对公众行为的影响。为了更好地研究“限塑令”颁布后市民行为的改变, 课题组采用了问卷调查与实地观察相结合的方法。其中问卷结果显示, 大多数人认为实施“限塑令”以后确实减少了塑料袋的使用, 但效果并不明显。然而, 在实地观察中发现, 在农村集市、小商店等地方, 商家仍然为顾客免费提供塑料袋; 相反, 在城市, 大超市基本上是有偿提供塑料袋的。数据显示, “限塑令”在超市中取得了较好的效果, 各大小超市塑料袋的使用率不到 30%, 环保布袋的使用率却超过 30%。

④第三, 通过“限塑令”执行看市民环保意识。从访谈中得知, 市民在超市不用塑料袋的主要原因是塑料袋有偿提供, 这说明“限塑令”对提高人们的环保意识作用不大。人们减少塑料袋使用仅仅因为收费, 而不是因为了解塑料袋危害环境才主动减少使用。问卷调查中“您了解塑料袋对环境造成的危害吗?”一题的分析结果显示, 对塑料袋给环境造成的危害一点也不了解的仅占 1%; 大部分市民对塑料袋危害的了解仅停留在表面,

如影响市容市貌、不易分解等，但是当问及更具体的危害时，则纷纷表示不知道。实际上，塑料袋不仅浪费了大量的不可再生资源，而且会给人、生物、大气及土壤环境带来不可估量的影响。由此可见，目前对“限塑令”的执行应重在加强对市民的环保宣传，进一步提高市民的环保意识。

⑤第四，公众对“限塑令”未来的展望。针对由商家赚取塑料袋销售利润这一问题，课题组随机采访了一些市民，90.5%的市民认为对于这笔费用应成立专门的基金应对塑料袋污染问题。我国目前在对待环保问题时，主要是政府财政在提供资金，缺少相对应的非政府组织的参与。若把塑料袋收入作为专项资金用于发展环保事业、成立环保基金，将其返还到环保事业上来，无疑会带来更大的效益。同时，对于是否应该扩大限塑范围这一问题，47%的市民表示赞同且认为时机已经成熟。调查中还听到一些不同的声音，反映出新政在执行过程中面临的困难。以医院为例，“限塑令”的实施可能会给就诊者造成诸多不便。另外，12%的市民表示目前尚不适合扩大限塑范围。在他们看来，“限塑令”实施以来，执行的效果并不明显，甚至还有7.5%的市民希望可以恢复以前免费使用塑料袋的制度。

⑥此外，调查结果显示，77%的市民认为政府应该加强对“限塑令”的执行与监管力度。这从一定程度上反映了当前市民的环保意识已得到相应的提高；同时，政府应加强监管，巩固前期政策的成果并取得更大成就。

86. 下面这段文字最可能位于哪两段之间？

通过比较还可看出，“限塑令”实施以来，农村居民与城市居民在执行程度上存在一定差距，其中农村居民出门不自备购物袋的比例占到了35.5%，明显高于城市居民22%的比例。就总体来看，出门自备购物袋的居民比例仅为25%，大多数人还未养成良好的环保习惯。

- A. ②与③之间
- B. ③与④之间
- C. ④与⑤之间
- D. ⑤与⑥之间

87. 文中课题组未使用的调查方法是：

- A. 问卷调查法
- B. 随机访谈法
- C. 实地观察法
- D. 实验调查法

88. 下列哪一说法与原文不符？

- A. 大多数市民对“限塑令”持肯定的态度
- B. “限塑令”在超市中取得了良好的效果
- C. 环保意识提高使人们减少使用塑料袋
- D. 某些特定场合限塑可能给人带来不便

89. 关于“限塑令”，下列哪项不是调查组给出的建议？

- A. 扩大限塑范围
- B. 设立专项基金
- C. 加大宣传力度
- D. 政府加强监管

90. 最适合做这段文字标题的是：

- A. 城乡“限塑令”实施状况比较
- B. 市民环保意识调查
- C. “限塑令”实施情况调查
- D. 市民眼中的“限塑令”

(三)

近来一系列关于社交网络的研究表明，虚拟社交并不能真的扩大交际圈，相反，人越多地使用网络社交，越可能感到孤独。

心理学专栏作者玛丽亚称，互联网具有使人疏远的天然属性。1998年，学者罗伯特发现，在人们最初使用网络的1到2年间，快乐感和社会连接感会持续下降，其对家庭关系影响最大，网络使用者和家人的联系与交流会明显减少；此外，随着社交圈缩小，抑郁和孤独感也会增加。

澳大利亚的一项研究分析了社交网络使用和人格之间的关系，结果发现，与那些不使用 Facebook 的人相比，使用者整体自恋水平更高，社交中的孤独感更强。

此外，社交网络使用过多，还会降低亲密关系的满意度，原因在于它会催生嫉妒和怀疑。研究者认为，这是由于社交网络暴露的信息更多，更有可能暴露出自己伴侣过去的经历以及与他人交流的信息；社交网络信息的模糊性，还会引起更多的猜测和想象。当人们将更多的时间花在线上，还会减少现实中与伴侣的相处时间。

卡内基梅隆大学的莫尔·伯克对1200名 Facebook 使用者进行了纵向研究，针对用户在 Facebook 上的一系列行为（比如点赞、私信、评论等），分析了这些行为和幸福感、连接感的关系，结论是：社交网络本身并不会使人感到不幸福和孤独，但它的某些功能和特性容易对人造成不良影响。

莫尔将社交网络上的行为分为三类：“点赞式交流”（没有实际内容，只是机械点赞或发送泛泛的赞美和祝福）、“广播式交流”（比如浏览朋友圈中的最新动态）和“创作式交流”（沟通内容是个性化的，通常是一对一的，也是更发自内心的交流）。他还将社交网络上与沟通对象的关系分为两类：强关系（指与比较亲密的朋友的关系，通常他们在线下也认识）和弱关系（指与不认识或不太熟悉的人的关系）。

用这两个维度分析社交网络上不同的关系和沟通方式对人的社会连接感、幸福感造成的影响时，她发现：从总体上来说，社交网络的使用频率与人的孤独感、幸福感并不直接相关。接收到来自“强关系”的交流会使幸福感提高，与“弱关系”的交流则对幸福感没有影响；接收到“创作式交流”，会明显提高人的幸福感与连

接感，而“点赞式交流”“广播式交流”则对二者没有影响。因此，当人们在社交网络上沟通时，只有接收私人层面的沟通内容，才会有助于孤独感的减轻和幸福感的提升。

此外，社交网络上的“被动消费”（指没有目的、不经意间接收到的信息）会降低连接感和幸福感。莫尔发现，看别人的社交页面会让人产生更多的抑郁情绪，这与人们在社交网络上过于在意自我展示有关，社交网络是一个展现自我的渠道，人在社交网络中展现的形象，已经成为个人品牌的象征，这也使得人们格外在意社交网络中的个人形象维护。

计算机和虚拟实现技术专家兰尼尔说，社交应用使人们有机会将自己塑造为“虚拟模范”，因为我们不必经历在现实中表现自我时可能会遇到的尴尬，比如说话卡壳、发挥失常、仪态不佳等。我们可以静心修饰每一张照片，编辑每一段文字，展现一个完美的自己，但正是这种对于塑造完美自我的需求，使得人们被“囚禁”在自我表现的监牢中。

与此同时，人们也越来越多地看到他人精心设计的形象，被动消费了这些形象后，下意识的“社会比较”会在无形中使其更加无法安于自己的生活，变得更为焦虑。

91. 根据莫尔·伯克的界定，下列哪组对应可能是错误的？

- A. 点赞式交流：在 QQ 空间看到朋友生日，为其送上祝福表情
- B. 强关系：去海外留学的中学同学，经常视频聊天
- C. 弱关系：通过线上活动认识的校友，并未见过面
- D. 创作式交流：针对网络上的一篇报道，跟帖进行评论

92. 根据莫尔·伯克的研究，可以得出以下哪一结论？

- A. 强关系的“点赞式交流”有助于提高幸福感
- B. 获得一个不太认识的人的点赞会使人快乐
- C. 强关系的“创作式交流”会使幸福感显著增加
- D. 经常浏览朋友圈能够增进朋友间的相互了解

93. 下列哪项可能属于文中提到的“被动消费”？

- A. 小张通过公司微信群发送会议通知
- B. 小王临睡前总是习惯性地刷朋友圈
- C. 小李喜欢在朋友圈分享自己的生活照
- D. 小赵在自己的公众号上分享读书心得

94. 最适合做这段文字标题的是：

- A. 社交网络中孤独的现代人
- B. 社交网络：自我展示的舞台
- C. 亲密又陌生：社交网络中的人际关系

D. 如何增进人在社交网络中的幸福感

95. 本文接下来最可能讲的是:

- A. 社交网络依然是我们的基本需要
- B. 我们真正需要的社交方式是什么
- C. 人为什么会不自觉地美化自己
- D. 社交网络信息为何具有模糊性

(四)

荷马史诗中一些看似不起眼的细节，却意外透露出希腊人的科学知识。在《奥德赛》卷四开头，墨涅拉俄斯的侍从不仅将忒勒马科斯的马匹从车辕解下并喂以草料，而且“把马车斜靠在侧边熠熠生辉的墙根前”。“斜靠”这个看似奇怪的举动，其实暗示了古希腊人的材料力学知识。古希腊的马车使用非常轻软的车轮，由柳树等轻质木材制成，带有四根辐条。这种车轮适合希腊山区的崎岖路面，良好的弹性起到了减震作用；但是缺点同样明显，那就是较易发生蠕变，即在应力不变的情况下，材料的形变会随着时间的推移而增加。超过临界应力后，发生蠕变的材料断裂只是时间问题。为此，希腊人在不使用马车时，为避免车轮持续受压，甚至会卸下它们。

带辐条的轻便马车大约出现在公元前 2000 年。除了战车，它们也被用作运输和交通工具。在阿喀琉斯为好友举行的葬礼上，赛车还是竞技项目之一，涅斯托耳向儿子指出了赛车的技巧：经过拐弯标志时要“稍许倾向左侧，吆喝右侧的辕马，扬鞭略作驱赶，放松手里的缰绳，让左侧的辕马紧挨着路标驶过，挨近得似乎拐弯标志就要碰上战车轮毂”。这段话完全符合力学原理：左侧的马跑过的曲线半径比右侧的马小，在加速度相同的情况下意味着速度也更小，因此需要让右侧的马跑得更快些。此外，比赛对速度的要求决定了拐弯半径不能很大，但向心力与半径成反比，过大的摩擦力矩将导致车辆向外翻倒，因此车手必须将车向内倾斜来抵消它。

对阿喀琉斯盾牌的描绘无疑是荷马史诗中最优美的段落之一，盾牌上不仅刻画了大地、天空和海洋，还涵盖了人类生活的详尽画面。不过，更让人感兴趣的还是盾牌的铸造方法。在阿喀琉斯母亲的请求下，跛足神“把一块坚硬的铜和锡扔进火里，又扔进去令人珍惜的黄金和白银，然后把巨大的砧板牢牢安上基座，一只手抓起重锤，一只手抓起大钳。他首先锻造一面巨大、坚固的盾牌……盾面一共有五层”。作为防御武器，盾牌进行防御的原理是把投射物的动能转化成热量。那么这种复合盾牌的性能如何呢？《伊利亚特》中描绘了它在战斗中的表现，“勇敢的埃涅阿斯的长枪没能穿透盾面，被神明的礼物黄金挡住。那支枪只穿过两层，还有三层没穿透。原来跛足神为盾面共锻造了五层，两层青铜在外，两层白锡在内，中间一层黄金，正是它阻住了投枪。”荷马的这些描述并非纯粹的艺术想象，现代人所做的穿刺实验结果与之惊人一致，枪尖同样穿透最外侧的青铜和锡，停在了中间的黄金层上。

史诗中还可以看到希腊人的航海技术。在《伊利亚特》所谓的“海船谱”中，埃托利亚人、克里特人等的船队都是黑船，只有伊萨卡国王率领的船队与众不同：“这些人由聪明如宙斯的奥德修斯率领，带来十二艘红颊船。”希腊人习惯于在船头画上一对“眼睛”，所谓的“脸颊”就是“眼睛”下方的船头乃至船底部分；这

里的红色指铅丹，即氧化铅。古希腊一位作家曾经提到，开俄斯岛上就有品质很高的铅丹出产。雅典卫城的石刻铭文中也规定，私自开采那里的铅丹将被处以极刑。铅丹的毒性可以阻止水生生物附着在船底，这对需要长时间在海中航行的船只相当重要。由于原料昂贵，较难取得，只有富有的君主才能为自己的船队涂上铅丹，而且数量也较少。

96. 下列现象中属于“蠕变”的是：

- A. 穿久了的连裤袜膝盖部位变得松弛
- B. 水滴持续落在石头上最终将其穿透
- C. 夏季长时间骑行的自行车突然爆胎
- D. 不断用手扭转钢丝条就会使它断裂

97. 作者认为希腊人在船的“脸颊”上涂氧化铅主要是为了：

- A. 作为船队标志
- B. 彰显君主财力
- C. 防止船体腐烂
- D. 用以震慑敌人

98. 荷马史诗中下列细节与现代科学知识对应错误的是：

- A. 忒勒马科斯的马车——材料力学
- B. 跛足神铸造盾牌——流体力学
- C. 涅斯托耳的赛车技巧——牛顿定律
- D. 阿喀琉斯使用盾牌——能量守恒定律

99. 下列哪段话最适合做这段文字的结尾？

A. 柏拉图认为荷马是全希腊的老师，虽然他指出荷马史诗中真理成分有限，但是承认其无法动摇的崇高地位。

B. 色诺芬尼曾说，“自古以来，所有人都受教于荷马”。除了文学和教育上的价值，荷马史诗也反映了古希腊人生活中的许多细节。

C. 尽管我们无法从荷马史诗中总结出一部关于所有艺术和科学的百科全书，但至少可以对当时的科学水平有所了解。

D. 荷马史诗是早期希腊文化的代表，是我们认识古希腊社会历史的材料，科学知识不是史诗中最重要的内容，但可以作为有趣的切入点，让我们更深入地走进那个遥远的世界。

100. 最适合做这段文字标题的是：

- A. 荷马史诗中的科学
- B. 古希腊文化的源头

- C. 文学之外的荷马史诗
- D. 荷马史诗与希腊生活

参考答案

1. 正确答案为 D

解析

本题考查科技常识。

A 项正确，根据《农业转基因生物安全管理条例》第六条规定：“国家对农业转基因生物安全实行分级管理评价制度。农业转基因生物按照其对人类、动植物、微生物和生态环境的危险程度，分为 I、II、III、IV 四个等级。具体划分标准由国务院农业行政主管部门制定。”

B 项正确，目前，根据农业部相关文件表明，我国只批准了转基因棉花、番木瓜商业化生产，没有批准转基因粮食作物商业化种植。

C 项正确，根据《农业转基因生物安全管理条例》第八条规定：“国家对农业转基因生物实行标识制度。实施标识管理的农业转基因生物目录，由国务院农业行政主管部门商国务院有关部门制定、调整并公布。”

D 项错误，根据《农业转基因生物安全管理条例》第二十九条规定：“农业转基因生物的广告，应当经国务院农业行政主管部门审查批准后，方可刊登、播放、设置和张贴。”而非题干中的国家市场监督管理总局。

本题为选非题，故正确答案为 D。

2. 正确答案 B

解析

本题考查人文常识。

A 项正确，秋收起义是在 1927 年 9 月毛泽东在湖南东部和江西西部领导的工农革命军举行的一次武装起义，是继南昌起义之后，中国共产党领导的又一次著名的武装起义，是中共党史上的三大起义之一，属于土地革命战争时期的战役。

B 项错误，平型关大捷是在 1937 年 9 月 25 日，八路军在山西省大同市灵丘县平型关附近，为了配合第二战区的友军作战，阻挡日军攻势，由 115 师师长林彪、副师长聂荣臻指挥，对日军进行的一次成功伏击战，是抗战以来的首次大捷。平型关大捷是在抗日战争时期，不是解放战争时期。

C 项正确，百团大战是抗日战争时期，彭德怀指挥八路军在华北敌后发动的一次大规模进攻和反“扫荡”的战役，由于参战兵力达 105 个团，故称“百团大战”。百团大战是抗日战争相持阶段八路军在华北地区发动的一次规模最大、持续时间最长的战役。

D 项正确，上甘岭战役是抗美援朝中的一次重要战役。上甘岭战役持续鏖战 43 天，敌我反复争夺阵地达 59 次，我军击退敌人 900 多次冲锋，上甘岭一战，打出了国威军威，向世界显示了志愿军英勇顽强的战斗作风。

本题为选非题，故正确答案为 B。

3. 正确答案为 D

解析

本题考查法律常识。

A 项正确，依据《住房公积金管理条例》规定，住房公积金，是指国家机关、国有企业、城镇集体企业、外商投资企业、城镇私营企业和城镇其他城镇企业、事业单位、民办非企业单位、社会团体以及其在职工缴纳的长期住房储金。故离退休职工不再缴纳住房公积金。

B 项正确，根据《住房公积金管理条例》第二十八条第二款的规定：“住房公积金管理中心不得向他人提供担保。”

C 项正确，根据《住房城乡建设部 财政部 人民银行关于改进住房公积金缴存机制进一步降低企业成本的通知》的规定，住房公积金缴存比例下限为 5%，上限由各地区按照《住房公积金管理条例》规定的程序确定，最高不得超过 12%。

D 项错误，根据住房公积金申请条件：夫妻双方都正常足额缴存住房公积金的，只允许一方申请住房公积金贷款。故 D 选项说法错误。

本题为选非题，故正确答案为 D。

4. 正确答案为 B

解析

本题考查文学常识。

A 项正确，“黄鹤楼中吹玉笛，江城五月落梅花”出自唐代诗人李白的《与史郎中钦听黄鹤楼上吹笛》，全诗写作者游黄鹤楼时听笛的经历，抒发了诗人满腔的迁谪之感和去国之情。黄鹤楼位于湖北省武汉市，有“天下江山第一楼”、“天下绝景”之称。

B 项错误，“沙漠回看清禁月，湖山应梦武林春”出自宋代诗人苏轼的《送子由使契丹》，其中“武林”是杭州的别称，“清禁”则指的是皇宫。因此诗句对应的是杭州而不是洛阳。

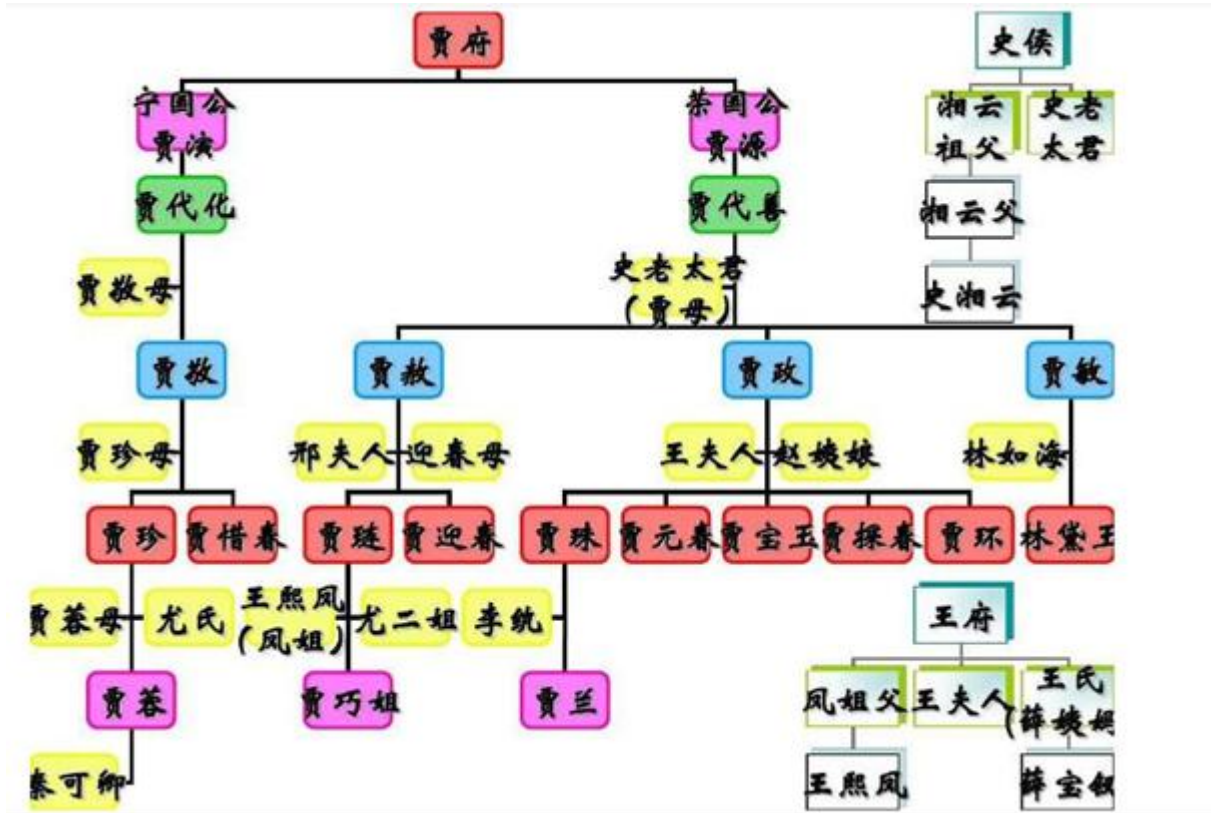
C 项正确，“无情最是台城柳，依旧烟笼十里堤”出自唐代诗人韦庄的《台城》。“台城”，位于今南京市鸡鸣山南，最初是三国时吴国孙权始建的后苑城，东晋时改建为中央官署，称台城，沿用至南朝。

D 项正确，“长安回望绣成堆，山顶千门次第开”出自唐代诗人杜牧的《过华清宫》，描写了诗人在长安回首南望华清宫时所见的景色，“长安”即指现在的西安市。

本题为选非题，故正确答案为 B。

5. 正确答案 C 或 D

本题考查法律常识。



根据《中华人民共和国婚姻法》第七条的规定：“有下列情形之一的，禁止结婚：（一）直系血亲和三代以内的旁系血亲；（二）患有医学上认为不应当结婚的疾病”。

（一）直系血亲。包括父母子女间，祖父母、外祖父母与孙子女、外孙子女间。即父亲不能娶女儿为妻，母亲不能嫁儿子为夫。爷爷（姥爷）不能与孙女（外孙女）婚配，奶奶（姥姥）不能与孙子（外孙子）结合。

（二）三代以内旁系血亲。包括：（1）同源于父母的兄弟姊妹（含同父异母、同母异父的兄弟姊妹）。即同一父母的子女之间不能结婚。（2）堂兄弟姐妹和表兄弟姐妹之间。包括：叔（伯）兄弟与叔（伯）姐妹之间、姨表兄弟与姨表姐妹之间、姑（舅）表兄弟与姑（舅）表姐妹之间，他们是同源于祖父母、外祖父母的同辈分旁系血亲；（3）不同辈的叔、伯、姑、舅、姨与侄（女）、甥（女）。比如叔伯与侄女之间、姑妈与侄子之间、舅父与外甥女之间、姨妈与外甥之间，未超出三代旁系血亲不能结婚。

A 项错误，林黛玉的母亲和宝玉的父亲是亲兄妹，因此，林黛玉和宝玉属于表兄弟姐妹，不能结婚。

B 项错误，贾宝玉的母亲王夫人和薛宝钗的母亲薛姨妈是亲姐妹。贾宝玉和薛宝钗属于表兄弟姐妹，不能结婚。

C 项正确，史湘云的爷爷和宝玉的祖母是亲兄妹，湘云与贾宝玉属于旁系四代血亲，可以结婚。

D 项正确，巧姐是贾母的重孙女，宝玉是贾母的孙子。从巧姐算起，巧姐与宝玉属于四代旁系血亲，可以结婚

故正确答案为 C 或 D。

（本题出题不严谨，按照婚姻法规定，史湘云和巧姐都已经超出三代旁系血亲，均可以与宝玉结婚）

6. 正确答案为 C

解析

本题考查文化常识。

A 项正确，散点透视是中国绘画中体现的一种透视方法，亦称动点透视法。它是指从多个角度（又可称视角/视点）来观察事物，并呈现在同一画面中的技法。

清明上河图是北宋画家张择端所作，现藏于北京故宫博物院。作品以长卷形式，采用散点透视构图法，记录北宋都城东京（又称汴京，今河南开封）的城市面貌和人民生活状况。

B 项正确，《颜家庙碑》是颜真卿七十二岁时为其父亲颜惟贞镌立，撰文并书，笔力雄健、结体庄密。《颜家庙碑》是“颜体”的典型之作，也是颜真卿传世碑刻中最后的巨作。

C 项错误，毛公鼎是西周晚期青铜器，因作器者毛公而得名。故不可能是商代君王祭祀祖先的礼器。

D 项正确，《胡笳十八拍》，本是乐府名诗，后改编为琴曲，是古琴名曲，相传为东汉末年蔡文姬以胡笳音色融入古琴中而作成，为中国古代十大名曲之一。

本题为选非题，故正确答案为 C。

7. 正确答案为 D

解析

本题考查文化常识。

A 项正确，战国时墨翟（即墨子）善于守城，世人谓之“墨守”。但这个“守”现一般都已不指守城，而多指守旧，后以“墨守成规”指固执旧法，一成不变。

B 项正确，“南橘北枳”出自《晏子春秋·内篇杂下》。原文中，晏婴被楚王羞辱“齐人善盗”，晏婴以“南橘北枳”来回应，意思是淮南的橘树，移植到淮河以北就变为枳树，现比喻同一物种因环境条件不同而生长发育结果不同。

C 项正确，“闻鸡起舞”出自《晋书·祖逖传》，传说东晋时期将领祖逖年轻时就很有抱负，为了报效国家，在半夜一听到鸡鸣，就披衣起床，拔剑练武，刻苦勤奋。

D 项错误，“推敲”出自诗人贾岛的一个典故：贾岛在驴背上想到了一句诗“鸟宿池边树，僧敲月下门”，后反复思考无法确定用“推”还是“敲”，冲撞了韩愈的仪仗队，并因此结识了韩愈，被传为佳话。现用来比喻做文章或做事时，反复琢磨，反复斟酌。

本题为选非题，故正确答案为 D。

8. 正确答案 B

解析

本题考查人文常识。

六赃，指《唐律》规定的六种非法获取公私财物的犯罪。赃，指非法取得的财物。六赃的名称始于唐，并为后代所沿用。《唐律》六赃包括：受财枉法、受财不枉法、受所监临财物、强盗、窃盗和坐赃。

A 项正确，受财枉法，指官吏收受贿赂，为行贿人作出歪曲法律的处断。唐律“监主受财枉法”条规定，受绢一尺杖一百，每一匹加一等、十五匹处绞刑。

B 项错误，玩忽职守罪，其是指国家工作人员对工作严重不负责任，致使公共财产、国家和人民的利益遭受重大损失的行为。不属于《唐律》六赃之一。

C 项正确，受财不枉法，指官吏收受贿赂，没有为行贿人作歪曲法律的处断。它比受财枉法的罪轻。唐律“监主受财不枉法”条规定，赃一尺杖九十，每二匹加一等，三十匹加役流。无禄人（月俸不及一石者）受财不枉法减一等处刑，四十匹加役流。

D 项正确，唐律“强盗”条规定，未抢得财物的徒二年，已抢得财物的，一尺徒三年。每二匹加一等，得财十匹以及伤害人的，处绞刑，杀人的处斩刑。如果手持凶器的，得财五匹处绞刑，伤人的处斩刑。

本题为选非题，故正确答案为 B。

9. 正确答案为 C

解析

本题考查人文常识。

寓言故事是文学体裁的一种，含有讽喻或明显教训意义的故事，结构简短，多用借喻手法，是富有教训意义的主题或深刻的道理在简单的故事中体现。

A 项错误，《一千零一夜》是古代阿拉伯民间故事集。其中有不少故事揭露了中世纪阿拉伯社会的黑暗与不幸，描写了广大人民群众疾苦，反映了他们对于现实生活的不满，在某种程度上再现了当时的历史真实。并非自寓言故事。

B 项错误，刻舟求剑，是一个寓言故事演化而成的成语。出自《吕氏春秋·察今篇》，比喻人的眼光未与客观世界的发展变化同步，不懂得根据实际情况处理问题。也比喻办事刻板，拘泥而不知变通。入木三分，是形容书法笔力刚劲有力，也比喻对文章或事物见解深刻、透彻。出自张怀瓘的《书断·王羲之》，并非出自寓言故事。

C 项正确，《庄子》中有很多寓言故事，例如：庄周梦蝶、庖丁解牛、临渊辨鱼等。《韩非子》也包括了寓言故事，例如：守株待兔、讳疾忌医、滥竽充数等。

D 项错误，《伊索寓言》大部分是动物寓言，少部分以神或人为主人公，往往简洁客观地叙述一个故事。在动物寓言部分，广泛采用拟人手法，表现了动物各自的习性，诸如豺狼的凶残、狐狸的狡猾、狮子的威猛都刻画得栩栩如生。

故正确答案为 C。

10. 正确答案为 B

解析

本题考查人文常识。

A 项错误，公元前 221 年秦始皇完成了统一六国的大业；赤壁之战发生于东汉末年的公元 208 年；陈胜、吴广起义发生于公元前 209 年秦末；大运河开掘于春秋时期，完成于隋朝，繁荣于唐宋，取直于元代，疏通于明清。漫长的岁月里，经历三次较大的兴修过程。最后一次的兴修完成才称作“京杭大运河”。陈胜、吴广起义发生于赤壁之战之前，排列顺序错误。

B 项正确，贞观之治发生于唐朝；王安石变法发生于北宋时期；蒙古政权建立于公元 1206 年；郑和下西洋发生于明朝时期。排列顺序正确。

C 项错误，戚继光抗倭发生于明朝；林则徐虎门销烟发生于 1839 年；郑成功收复台湾发生于公元 1661 年；邓世昌血战黄海发生于甲午中日战争即 1894 年。郑成功收复台湾应该发生于林则徐虎门销烟之前。排列顺序错误。

D 项错误，红军长征开始于 1934 年；九一八事变发生于 1931 年；南京国民政府成立于 1927 年；西安事变发生于 1936 年。正确顺序为：南京国民政府——九一八事变——红军长征——西安事变。排列顺序错误。

故正确答案为 B。

11. 正确答案 B

解析

本题考查法律常识。本题题干不严谨。题干：“下图是美国联邦政府机构示意图”和第一个方框中，应去掉“政府俩字”，联邦政府特指总统及其领导下的白宫、国务院等行政机关。

美国联邦主要包括国会、总统、联邦法院三大机构，其中国会是美国最高立法机构，总统有行政权，最高法院有司法权。立法、司法、行政三种权力分别独立，互相制衡，以避免政府滥权。①和④：国会为美国最高立法机构，由参议院和众议院两院组成。由此可以推出，①应该是国会，④应该是众议院。②：美国内阁，通常被称为总统内阁或者直接简称为内阁，是美国联邦行政部门。内阁成员由总统任命，直接对总统负责。由此可以推出：②是美国总统。③：最高法院属于司法机构，因此③应该是联邦法院。

A 项错误，①应该是国会；②应该是总统；③是联邦法院。

B 项正确，①是国会，美国的国会行使立法权；②是总统，美国的总统行使行政权；③是联邦法院，美国联邦法院是根据美国宪法和美国法律成立的法院，具有司法权。

C 项错误，众议院有权弹劾总统，在弹劾程序中，众议院是作为起诉人的角色，而参议院充当弹劾法庭的角色。众议院的起诉程序是：如果总统犯有叛国、贿赂或其他重罪和轻罪，首先由众议院司法委员会表决通过弹劾总统条款，然后由众议院全体会议进行辩论及表决。如超过 1/2 的议员赞成弹劾，该议案即呈参议院。参议院审理后，如果有 2/3 以上的参议员，就任何一项指控回答“有罪”，总统即被弹劾，由副总统接任总统，被弹劾者将终身不得担任任何公职。

D 项错误，美国国会由参议院和众议院组成，二者属于平级机构。

故正确答案为 B。

12. 正确答案 A

解析

本题考查法律常识。

A 项正确，根据《宪法》第 112 条规定：“民族自治地方的自治机关是自治区、自治州、自治县的人民代表大会和人民政府。”

B 项错误，根据《宪法》第 113 条规定：“自治区、自治州、自治县的人民代表大会中，除实行区域自治的民族的代表外，其他居住在本行政区域内的民族也应当有适当名额的代表。”

C 项错误，根据《宪法》第 116 条规定：“自治区的自治条例和单行条例，报全国人民代表大会常务委员会批准后生效。自治州、自治县的自治条例和单行条例，报省或者自治区的人民代表大会常务委员会批准后生效，并报全国人民代表大会常务委员会备案。”自治区的自治条例和单行条例，是“批准”后生效，而非“备案”后生效。

D 项错误，根据《宪法》第 120 条规定：“民族自治地方的自治机关依照国家的军事制度和当地的实际需要，经国务院批准，可以组织本地方维护社会治安的公安部队。”组织本地方维护社会治安的公安部队不是“全国人大常委会批准”，而是“国务院批准”。

故正确答案为 A。

13. 正确答案 C

解析

本题考查法律常识。

A 项错误，诈骗罪是指以非法占有为目的，以虚构事实、隐瞒真相的方法，骗取数额较大公私财物的行为。诈骗罪与盗窃罪的区别关键在于被害人是否基于认识错误而处分财产。如果不存在被害方处分财产的事实，则不可能成立诈骗罪。题干中营业员并没有要将项链交付给甲的行为或意识，故甲不构成诈骗罪。

B 项错误，抢夺罪是指以非法占有为目的，直接夺取他人紧密占有的数额较大的公私财物，或者多次夺取他人紧密占有的公私财物的行为。与题干无关。

C 项正确，盗窃罪是指以非法占有为目的，窃取公私财物数额较大，或者多次盗窃、入户盗窃、携带凶器盗窃、扒窃的行为。题干中甲以非法占有为目的，采用“以假换真”的方式秘密窃取金项链，其行为属于盗窃。

D 项错误，侵占罪是指以非法占有为目的，将代为保管的他人财物非法占为己有，数额较大，拒不退还的，或者将他人的遗忘物或者埋藏物非法占为己有，数额较大，拒不交出的行为，与题干无关。

故正确答案为 C。

14. 正确答案 D

解析

本题考查法律常识。

A 项正确，根据《工伤保险条例》第十四条第（一）项规定：在工作时间和工作场所内，因工作原因受到事故伤害的，应当认定工伤。根据《工伤保险条例》第十六条规定，以下情形，不得认定工伤或视同工伤：故意犯罪的；醉酒或者吸毒的；自残或者自杀的。小樊在工作时间和工作场所内，因为操作不符合规程而受伤，不符合上述排除工伤的情况，应当认定工伤。

B 项正确，根据《工伤保险条例》第十四条第（六）项规定：在上下班途中，受到非本人主要责任的交通事故或者城市轨道交通、客运轮渡、火车事故伤害的，应当认定工伤。小王在下班路上被闯红灯的车辆撞伤，符合该项规定，应当认定工伤。

C 项正确，根据《工伤保险条例》第十五条第一款规定：职工有下列情形之一的，视同工伤：（一）在工作时间和工作岗位，突发疾病死亡或者在 48 小时之内经抢救无效死亡的；（二）在抢险救灾等维护国家利益、公共利益活动中受到伤害的；（三）职工原在军队服役，因战、因公负伤致残，已取得革命伤残军人证，到用人单位后旧伤复发的。老张在工作时间和工作岗位上，突发心脏病死亡，符合该规定，应当视同工伤。

D 项错误，根据《工伤保险条例》第十六条规定，以下情形，不得认定为工伤或者视同工伤：故意犯罪的；醉酒或者吸毒的；自残或者自杀的。老赵因为醉酒导致操作不当而受伤，不属于工伤。

本题为选非题，故正确答案为 D。

15. 正确答案 B

解析

本题考查法律常识。

A 项正确，刑不上大夫，出自《礼记》，原文是“刑不上大夫，礼不下庶人”。

B 项错误，三权分立最早出自法国思想家孟德斯鸠所著的《论法的精神》，主张立法、行政和司法三种国家权力分别由不同机关掌握，各自独立行使、相互制约制衡。而《君主论》是意大利政治家、思想家尼可罗·马基亚维利创作的政治学著作，较为完整地阐述了马基亚维利的君主专制理论和君王权术论。

C 项正确，人民主权出自法国思想家卢梭所著的《社会契约论》，认为国家主权属于全体人民。

D 项正确，约法三章出自西汉司马迁所著的《史记·高祖本纪》，原文是“与父老约，法三章耳；杀人者死，伤人及盗抵罪”，意思是杀人者要处死，伤人和盗窃者要抵罪。

本题为选非题，故正确答案为 B。

16. 正确答案 A

解析

本题考查法律常识。

A 项错误，《中华人民共和国道路交通安全法》第九十一条第一款规定：“饮酒后驾驶机动车的，处暂扣六个月机动车驾驶证，并处一千元以上二千元以下罚款。因饮酒后驾驶机动车被处罚，再次饮酒后驾驶机动车

的，处十日以下拘留，并处一千元以上二千元以下罚款，吊销机动车驾驶证。”因此，赵某饮酒后驾驶机动车，应当暂扣六个月机动车驾驶证，而不是吊销驾驶证。

B项正确，根据《中华人民共和国道路交通安全法》第九十一条第一款规定，钱某的行为属于再次饮酒后驾驶机动车，应当吊销其驾驶证。

C项正确，《中华人民共和国道路交通安全法》第九十一条第二款规定：“醉酒驾驶机动车的，由公安机关交通管理部门约束至酒醒，吊销机动车驾驶证，依法追究刑事责任；五年内不得重新取得机动车驾驶证”。对孙某的行为应当吊销其驾驶证。

D项正确，《中华人民共和国道路交通安全法》第九十一条第三款规定：“饮酒后驾驶营运机动车的，处十五日拘留，并处五千元罚款，吊销机动车驾驶证，五年内不得重新取得机动车驾驶证。”对李某的行为应当吊销其驾驶证。

本题为选非题，故正确答案为A。

17. 正确答案D

解析

本题考查法律常识。

A项错误，《中华人民共和国著作权法》第五条规定：“本法不适用于：（一）法律、法规，国家机关的决议、决定、命令和其他具有立法、行政、司法性质的文件，及其官方正式译文；（二）时事新闻；（三）历法、通用数表、通用表格和公式”。法院判决书不属于著作权法保护的对象。

B项错误，《中华人民共和国著作权法》第二十二条规定：“在下列情况下使用作品，可以不经著作权人许可，不向其支付报酬，但应当指明作者姓名、作品名称，并且不得侵犯著作权人依照本法享有的其他权利：（十）对设置或者陈列在室外公共场所的艺术作品进行临摹、绘画、摄影、录像”。此条肯定了部分条件下临摹作品的著作权。“部分条件”是指：对临摹作品能否行使著作权，要看临摹者是否超越了《著作权法》第22条规定的合理使用的范围。如果超越该范围，那么其著作权财产性权利的行使就必须取得原作品著作权人的许可。B选项中说某人对临摹的画享有著作权，没有区分情况，没有考虑到是否属于合理使用范围，因此表述不准确。

C项错误，根据《中华人民共和国著作权法》第二十二条规定：为个人学习、研究或者欣赏，使用他人已经发表的作品，可以不经著作权人许可，不向其支付报酬，但应当指明作者姓名、作品名称，并且不得侵犯著作权人依照本法享有的其他权利。甲在毕业论文中引用乙的论文，可以不经乙的同意，但必须标明作者姓名、作品名称，并且不得侵犯著作权人依照本法享有的其他权利。

D项正确，根据《中华人民共和国著作权法》第五条规定，某日报社的时事新闻不属于著作权法保护的對象。

故正确答案为D。

18. 正确答案 B

解析

本题主要考查科技常识。

风力发电是将风的动能转化为电能的一种发电方式，其不污染环境、可以再生，具有广阔的发展前景。

A 项正确，新疆风能资源丰富，新疆达坂城风电厂是中国第一个大型风电厂，目前安装有 250 台风车，年发电量平均为 1800 万千瓦，新疆达坂城已成为我国规模较大的风能发电基地。

B 项错误，荷兰地理位置优越，一年四季盛吹西风，而且毗邻大西洋，海陆风生生不息。但 1891 年，丹麦人 Poul LaCour 制造了世界上第一个用来发电的风车，因此荷兰不会于 16 世纪建成广泛的风力发电系统。

C 项正确，我国上海东海大桥海上风电项目是中国第一个国家海上风电示范项目，其一期工程于 2010 年 6 月并网发电。由此可知我国已在东南沿海建立大型海上风电站。

D 项正确，风力发电利用电磁感应的原理，当风吹动时闭合电路的一部分导体在磁场中做切割磁感线运动，从而产生感应电流，将风能转化为电能进行发电。

本题为选非题，故正确答案为 B。

19. 正确答案 C

解析

本题考查人文常识。

A 项错误，“渥洼汗血种，天上麒麟儿。”出自唐代诗人杜甫的《和江陵宋大少府暮春雨后同诸公及舍弟宴书斋》，并非出自《诗经》。

B 项错误，“匠石之齐，至于曲辕，见栢社树。”并非出自《诗经》。而是出自《庄子》。意思是：一个叫石的木匠前去齐国，到了曲辕，看见一棵被视为社神的栢树。

C 项正确，“鸛鸛鸛鸛，既取我子，无毁我室。”出自《诗经·鸛鸛》。鸛鸛，指猫头鹰。意思是：猫头鹰啊猫头鹰，你已经夺走了我的孩子，别在毁坏我的窝巢。诗歌以寓言的方式，表现了一个弱者在强者面前的倾诉和呼号，为自己风雨飘摇、朝不保夕的命运而哀鸣。

D 项错误，“若有人兮山之阿，被薜荔兮带女萝。”出自屈原《楚辞·九歌·山鬼》，意思是：仿佛有人经过深山谷坳，身披薜荔腰束松萝。《九歌·山鬼》是祭祀山鬼的祭歌，叙述的是一位多情的山鬼，在山中与心上人幽会，等待心上人但心上人没来的情绪，描绘了一个瑰丽而又离奇的神鬼形象。

故正确答案为 C。

20. 正确答案 B

解析

本题考查国情社情。

A 项正确，黄河是世界第五大长河，中国第二长河，其中上游以山地为主，从源头到内蒙古自治区的河口

镇这一段称为黄河上游，河口镇至河南郑州桃花峪为黄河中游。其中上游分界点为内蒙古自治区的河口镇。

B项错误，崇明岛是中国第三大岛，被誉为“长江门户、东海瀛洲”，是中国最大的河口冲积岛，地处长江入海口。

C项正确，《扬州慢·淮左名都》是南宋词人姜夔的代表作。东汉以后中国的经济重心开始出现了南移的趋势。唐朝安史之乱之后，南北经济开始接近平衡。南宋时，随着政治中心迁往南方，经济重心南移完成，长江流域成为全国的经济中心。

D项正确，长江是世界第三长河，亚洲第一长河，其源头位于青海省“三江源”区域，包括昆仑山至唐古拉山间的广阔地域，植被稀疏，常年冻土广泛分布，珍稀动物有：野骆驼、野牦牛、野驴、藏羚羊、盘羊、白唇鹿、梅花鹿、麝、雪豹、黑颈鹤、藏雪鸡、天鹅等。

本题为选非题，故正确答案为B。

21. 正确答案 D

解析

本题考查人文常识。

A项错误，太平洋之名称起源于拉丁文“Mare Pacificum”，意为“平静的海洋”，是由一名受雇于西班牙的葡萄牙航海家—麦哲伦命名。麦哲伦于1520年10月，率领5艘船从大西洋找到了一个西南出口（此后称为麦哲伦海峡）向西航行，经过38天的惊涛骇浪后到达一个平静的洋面，他因称之为太平洋。因此，十八世纪末，世界地图上可以包括太平洋。

B项错误，西班牙拥有悠久的历史。在公元前35,000年前后，西班牙就出现了智人。公元前九世纪左右腓尼基人、古希腊人、迦太基人以及凯尔特人开始进入伊比利亚半岛。随后到了公元前218年，罗马人开始占领伊比利亚半岛。罗马人的入侵对现代西班牙的语言、宗教和法律产生了深远的影响。四世纪，日耳曼部落入侵。到五世纪，西班牙被西哥特人征服，随后在公元711年，穆斯林的北非人摩尔人入侵西班牙，西班牙人开始了驱逐入侵者的战争（光复运动）。这场战争持续到1492年。在1512年，西班牙完成了统一。由此可推出，十八世纪末，西班牙可以出现在世界地图上。

C项错误，澳大利亚联邦位于大洋洲西南部，东濒太平洋，西临印度洋。16世纪以前，欧洲有关于存在着“未知的南方大陆”的想象。16世纪时，欧洲的世界地图有的绘出了一片与南极洲相连的大陆。最早航行至澳大利亚的欧洲人是荷兰人。澳大利亚大陆则被荷兰人称为新荷兰。其后，英国人、法国人接踵而来。1770年，英国人J.库克远航太平洋，在澳大利亚东南岸的植物湾登陆，并以英王乔治三世的名义占有这块土地，命名该地为新南威尔士。18世纪末曾经远航澳大利亚的英国海军官员M.弗林德斯建议英政府，这一大陆的名称应以澳大利亚取代新荷兰。由此可推出，十八世纪末，澳大利亚可以出现在世界地图上。

D项正确，南极洲被称为“最后的净土”这当然跟它的地理环境有着莫大的关系，首先南极是最后被发现的一个大洲，南极被发现的时间，目前有很多种说法，现在一般认为南极大陆到19世纪才被真正发现，据说美

国人于 1820 年首次看见南极大陆。

故正确答案为 D。

22. 正确答案 C

解析

本题考查自然常识。

厄尔尼诺现象是指某些年份，赤道附近太平洋中东部的海面温度异常升高的现象。

A 项正确，厄尔尼诺现象出现的规律虽然并不十分的规则，但是据统计通常每隔 2—7 年就出现一次，因此其发生有一定的时间规律。

B 项正确，拉尼娜现象是指赤道太平洋东部和中部海面温度持续异常偏冷的现象，厄尔尼诺现象是指太平洋东部和中部的热带海洋的海水温度异常地持续变暖的现象，两者表现恰好相反。

C 项错误，厄尔尼诺现象主要发生在太平洋东部和中部而非印度洋海域。

D 项正确，厄尔尼诺现象是指太平洋中部和东部区域海水的异常升温现象。当这种现象发生时，大范围的海水温度可比常年高出 3~6 摄氏度。太平洋广大水域的水温升高，改变了传统的赤道洋流和东南信风，导致全球性的气候反常。

本题为选非题，故正确答案为 C。

23. 正确答案 D

解析

本题考查生物常识。

通常情况下，pH 值 < 7 呈酸性溶液，且 pH 越小酸性越强；pH 值 = 7 呈中性溶液；pH 值 > 7 呈碱性溶液，且 pH 值越大碱性越强。

A 项错误，胆汁是在胆道中流动的一种特殊的体液，由肝细胞分泌产生，储存在胆囊内。肝胆汁呈弱碱性（pH 7.4）；胆囊胆汁因碳酸氢盐被吸收而呈弱酸性（pH 6.8）。

B 项错误，唾液是一种无色、无味、无臭的液体，偏酸性，pH 值为 6.6~7.1。

C 项错误，血液是在心脏和血管腔内循环流动的一种组织，呈弱碱性，pH 值为 7.3~7.4。

D 项正确，纯净的胃液包括水、电解质、脂类、蛋白质和多肽激素，是一种无色透明的酸性液体，pH 值约为 0.9~1.5。综上，经过 PH 值比较，D 项胃液的酸性最强。

故正确答案为 D。

24. 正确答案 A

解析

本题主要考查科技常识。

A 项错误，火箭在升空阶段，虽然处于超重状态，但座椅对人的支持力和人对座椅的压力是作用力与反作

用力的关系，两者大小相等。

B项正确，火箭在加速发射升空阶段有向上的加速度，其处于超重状态，此时人对座椅的作用力大于人的重力。

C项正确，火箭是以热气流高速向后喷出，利用产生的反作用力向前运动的喷气推进装置。喷气式飞机也是依靠燃料燃烧时产生的气体向后高速喷射的反冲作用使飞机向前飞行，两者加速原理相同。

D项正确，火箭发射升空时的方向与地球自转的方向一致，由于惯性可以使火箭升空时获得地球自转给其带来的初始速度（相当于给了火箭一个起飞助力），因此可以减少发射所需能量，从而节省燃料。本题为选非题，故正确答案为A。

25. 正确答案 D

解析

本题考查地理国情。

A项正确，青藏高原海拔高，空气比较稀薄，水汽含量少，云量较少，对太阳辐射的削弱作用小，到达地面的太阳辐射强，因此青藏高原太阳辐射强。

B项正确，风是由温度低的地方吹向温度高的地方，由于海水和土地吸收热量释放热量不同，也就是比热容不同造成温度差异，夏季陆地升温快，气温高于海洋，风由海洋吹向陆地，就产生海风，因此夏季海边经常吹海风。

C项正确，多云的夜晚，天空云量较多，地面散失的热量被反射回来，大气逆辐射作用大，保温效果好，因此多云的夜晚气温一般不会太低。

D项错误，大气对光的散射有一个特点，波长较短的光容易被散射，波长较长的光不容易被散射。晴朗的天空多是蔚蓝色的，是因为大气对太阳光中波长较短的蓝光散射得较多，蓝色光容易被大气散射。本题为选非题，故正确答案为D。

26. 正确答案 D

解析

本题可从第二空入手，文中对比“中国人”和“外国人”，利用转折词“却”，表示两者情况相反，因此横线对应“秒懂”，应体现外国人不明白、不理解中国古诗词。A项“一头雾水”形容摸不着头脑，稀里糊涂；D项“不明就里”指不知道内幕，不明白其中含义，均可体现外国人不理解中国古诗词的语言和意境，符合文意。B项“目瞪口呆”形容因吃惊或害怕等而发愣、发傻的样子；C项“望而生畏”表示看见了就害怕的意思，文中并未有“吃惊”、“害怕”之意，均排除。

第一空，根据“古诗词已经浸润于人们的日常生活之中，很多中国人的居家生活，往往以诗词为心”可知，古诗词已经不知不觉被人们接受，进入人们的生活。D项“潜移默化”是指人的思想或性格不知不觉受到感染、影响而发生了变化，可以体现出“古诗词对人们的影响”，符合文意。A项“循序渐进”指学习、工作按照一

定的步骤逐渐深入或提高，文段并未体现步骤且无逐渐深入或提高之意，排除。

故正确答案为D。

【文段出处】《诗词大会不要成为绝响》

27. 正确答案 A

解析

第一空，根据后文“在全球趋于同化的今天，文化成为不同国家民族身份的基础”可知，文化成为一个国家有别其他国家的特殊标识。A项“独一无二”指没有相同的或没有可以相比的，符合文意。B项“独树一帜”比喻与众不同，自成一家，也可保留。C项“历久弥新”可指经历长久的时间而更加鲜活，更加有活力，更显价值，文中并未有“更加鲜活”之意，排除。D项“亘古不变”指从古至今永远也不会改变，与文意无关，排除。

第二空，根据文意可知，文化是一个国家的精神标识，故在全球同化的今天，文化可为“不同国家民族”的标识，来判断自身身份的基础。A项“确认”指明确辨认，符合文意。B项“认知”主要指人们认识活动的过程，“标识”并非是认知自身身份的基础，所以“标识”不符合文意，排除。

故正确答案为A。

【文段出处】《树立和坚持正确的国家观 增强做中国人的骨气和底气》

28. 正确答案 B

解析

第一空，根据文意，所填词语表示小说《白鹿原》可以呈现出中国百年变迁的社会图景。A项“描绘”、B项“再现”、D项“反映”均符合文意。C项“重塑”指重新塑造，强调改变原来的做法，小说无法起到重塑社会的作用，故用在此处搭配不当，排除。

第二空，根据“背负着巨大的声名”、“巨大的难题”可知，对于《白鹿原》改变成电视剧，人们既有期待又存在质疑。B项“指摘”表示指出错误，给以批评，可以体现质疑之意，符合文意。A项“诘问”指追问、责问，通常搭配人，与电视剧作品搭配不当，且文中并未体现追问之意，排除；D项“谴责”指对荒谬言行或错误政策进行严厉责备，用在此处程度过重，排除。故

正确答案为B。

【文段出处】《〈白鹿原〉之后，改编文学经典还需再加把劲》

29. 正确答案 D

解析

第一空，所填词语表达“中国文学被人为分成古代、现代两大板块”造成的结果，即造成“现代文学”与“古代文学”的分离。A项“脱节”、C项“壁垒”、D项“割裂”三项均可表达“分离”之意。B项“隔阂”指彼此之间存在思想或情感的间隔，通常用于形容人与人的关系，无法用于形容现代文学与古代文学研究的关

系，用在此处搭配不当，排除。

第二空，根据前文“中国现代文学追求新的文学特质，与西方文学的因缘更密切”可知，所填词语表示现代文学对与古代文学的承袭较少，D项“继承”符合文意，当选。A项“反思”、C项“关注”体现不出“现代文学”与“古代文学”的继承关系，均排除。

故正确答案为D。

【文段出处】《中国文学研究的新视野》

30. 正确答案 B

解析

第一空，根据文段信息“哲学都是必修课”可知，此处强调“哲学课”的与“法语，数学和物理这样的主课”地位相当。B项“不相上下”指分不出高低好坏，形容水平相当；D项“相差无几”指二者距离不远，或差别不大；两项用于此处均符合语境。A项“息息相关”形容彼此的关系非常密切，强调“关系密切”，与“地位相当”无关，排除；C项“平起平坐”比喻彼此地位或权力平等，根据“法语，数学和物理这样的主课”可知，“哲学课”并非“主课”，与“主课”的地位不是绝对平等的，“平起平坐”用在此处程度过重，排除。

第二空，与“现象”搭配，B项“司空见惯”指某事常见，不足为奇，可以用来形容周围的现象很常见，符合语境，当选。D项“人云亦云”指没有主见，只会随声附和，含贬义色彩，通常搭配人，与“现象”搭配不当，且与文段感情色彩不符，排除。

故正确答案为B。

【文段出处】《法国高考与法国哲学》

31. 正确答案 C

解析

第一空，后文是对横线词语的解释说明，根据“偏见、难以静下心来欣赏戏曲之美”和“讲述着与观众距离较远的生活”，可知人们对于戏曲的态度是“没有兴趣、不亲近”，C项“敬而远之”指表示尊敬却有所顾虑不愿接近，符合文意，当选。A项“爱屋及乌”比喻爱一个人而连带地关心到与他有关的人或物，侧重强调“喜欢、关爱”，与文段的“没有兴趣、不亲近”语义相悖，排除；B项“不屑一顾”形容极端轻视，文段表达中青年群体“难以欣赏”戏曲、与戏曲“距离远”，故“极端轻视”语义程度过重，排除；D项“心猿意马”形容心里东想西想，安静不下来，侧重强调“做事不专心”，与“无兴趣、不亲近”无关，排除。

第二空，根据“但”，所填词语与下文“与观众距离较远”语义相反，C项“喜闻乐见”指喜欢听，乐意看，指很受欢迎，符合文意，当选。

故正确答案为C。

【文段出处】《戏曲艺术应多呈现当代生活》

32. 正确答案 C

解析

第一空，分析文意可知，中国电影现在遇到“危机”，A项“陷入危机”、B项“掀起危机”、C项“遭遇危机”均符合文意，可选。D项“导致”表示因果关系，“本该充满智慧的艺术”是优势，而非危机的原因，排除。

第二空，根据“掀起热潮”、“国产电影持久萎靡的报复性反弹”可知，横线处应表示在质量较低的中国电影中，偶有“佳作”问世。C项“上乘之作”指出色、杰出的作品，符合文意，当选。A项“后起之秀”指后来出现的或新成长起来的优秀人物，文中并未有“先后”“新旧”之分，排除。B项“他山之石”比喻能帮助自己改正缺点的人或意见，横线应体现出“佳作”之意，而非“帮助改正缺点的意见”，排除。

故正确答案为C。

【文段出处】《“世界第二大票仓”正遭遇信誉危机》

33. 正确答案 D

解析

第一空，搭配“大人物”，且根据横线后“指挥千军万马，气吞山河，建功立业，似乎历史是由他们决定和书写的”可知，大人物威力很大，有重要的影响力。B项“举足轻重”指处于重要地位，一举一动都足以影响全局；C项“名垂青史”形容功业巨大，永垂不朽；D项“叱咤风云”借以形容威力极大，多用于形容有重大影响的人物，意思均可，保留。A项“纵横捭阖”指国际错综复杂的政治和外交斗争，与“大人物”搭配不当，且意思不符，排除；

第二空，搭配“走向”，且根据“但”转折可知，历史由小人物彻底改变了原来的发展趋势，对应D项“逆转”。B项“改写”与“走向”搭配不当，排除；C项“影响”程度过轻，排除。

故正确答案为D。

【文段出处】《9位改变中国历史进程的小人物》

34. 正确答案 A

解析

分析第一空所在句子，“是·····，是·····”，句式相同，构成并列。根据前一分句的“连续不断的过程”可知，横线处也应体现“连续不断”之意。A项“永无止境”指永远没有到头的时候，符合文意，当选。B项“针锋相对”比喻双方在策略、论点及行动方式等方面尖锐对立，文中并未出现“对立观点”之意，排除。C项“深入浅出”指言论或文章的观点主题意义深刻，但在语言文字的表达方式上却浅显易懂，并无“不停延续、发展”之意，排除。D项“无所不在”指到处都存在，到处都有，体现“历史很多”之意，不能表达“连续不断”之意，排除。验证第二空，由于历史是历史学家不停的选择，即历史与“人的选择”有关，所以原始文献会有“主观因素”渗透其中，符合文意。

故正确答案为 A。

【文段出处】《如何认识历史认识理论》

35. 正确答案 B

解析

第一空，由后文的“自以为”可知，横线处所填词语应表达“观看者根据自己的主观想法获得信息”之意。A项“判断”、B项“偏好”语义均可，可选。C项“经历”、D项“习惯”，均多指行为、行动，与“主观想法”无关，故排除。

第二空，由横线后的“反而”可知，画面里那些毫不起眼的什物引发了观看者的思绪，与之相反，画面主体无法引发观看者的思绪，故横线处应表达“无法引发思绪”之意，对应B项“熟视无睹”，指装作没有看见或看惯了却像没看见一样，形容对事物漫不经心或不重视，符合文意，当选。A项“浮想联翩”形容许许多多的想象不断涌现出来，与文意相悖，故排除。

故正确答案为 B。

【文段出处】《当历史可以观看》

36. 正确答案 B

解析

第一空，由文段“过分突出理论·····过于偏重考证·····”可知，文段的感情色彩偏消极，且强调过分强调理论比较虚，B项“空中楼阁”比喻虚构的事物或不现实的理论、方案；C项“海市蜃楼”比喻虚构的事物或不现实的理论、方案等，均符合文意。A项“高文雅典”指高深的文章，雅正的典籍，用于称赞好文章；D项“阳春白雪”比喻高深的、不通俗的文学艺术，两项均含有积极的感情色彩，与文段消极的感情色彩不符，排除。

第二空，“过于偏重考证”与前文的“过分突出理论”相对应，说明文献研究拘泥于研究各种历史的“真伪”，缺少理论体系的支撑，从而研究不能更加系统、过于零散，对应B项“琐碎”。C项“艰涩”表示晦涩、深奥，并不是“偏重考证”带来的后果，更偏重理论带来的结果，与文意不符，排除。

故正确答案为 B。

【文段出处】《博而不杂 约而不漏》

37. 正确答案 B

解析

第一空，根据文意，横线处应表达科学传播要仿照市场营销的做法，B项“效仿”和C项“借鉴”都有仿照之意，均可。A项“结合”即聚力、合办，强调的是科普与市场营销二者联系在一起，相互融合，文段并无此意，排除；D项“复制”强调的是照搬照抄，与后文“不仅要销售产品、普及知识，更多的是提此岸产品的价值和服务”相悖，科普工作也要结合自身的特点进行“营销”，排除。

第二空，横线处体现传播渠道对于科学传播的作用很大，C项“十拿九稳”比喻很有把握，十分可靠，侧重于对结果的确定性，语义不符，排除。B项“事半功倍”形容用力小而收效很大，可用于形容传播渠道对于科学传播的作用很大，符合文意，当选。

故正确答案为B。

【文段出处】《别让伪科学“攻陷”朋友圈》

38. 正确答案 C

解析

第一空，根据文意，横线处要体现年报中数字的特点，由后文“投资者通过年报判断公司的投资价值，监管机构通过监控年报发现并规避系统风险”可知，数字在年报中的作用是非常重要的。B项“一成不变”指一经形成，不再改变，偏贬义，与文段感情色彩不符，且年报的数字一定每年都在变化的，“一成不变”也不符合常识，排除；D项“扑朔迷离”形容事物错综复杂，不容易看清真相，强调“看不清真相”，与“数字”搭配不当，且根据下文“通过年报判断公司投资价值，监管通过年报规避风险”一定是“数字很清楚的”的情况下才能做到的，与文意不符，排除。A项“眼花缭乱”比喻事物纷繁复杂，C项“惊心动魄”形容使人惊骇紧张至极，均可表示年报中的数字复杂、重要的意思，保留。

第二空，由横线后的“台上光怪陆离，台下看客云集”可知，年报是有趣的、有吸引力的，则横线处应表示“不止是无趣、没有吸引力的数字”之意。C项“枯燥”即单调，无趣味，用来形容“数字”，搭配恰当，符合文意，当选。A项“随意”即随心所欲，任凭自己的意愿，年报中的数据都是有事实依据的，不可随意堆砌，排除，年报本身是很严谨、复杂的。

故正确答案为C。

【文段出处】《年报之趣》

39. 正确答案 A

解析

第一空，与“思想体系”搭配，且所填词语的意思与“松散”语义相反，A项“完整”、C项“系统”均可搭配“思想体系”且与“松散”意思相反。B项“深刻”的反面为浅显，D项“宏大”的反面为微小，均与“松散”无法构成反义对应，均排除。

第二空，根据转折词“但”可知，所填成语与“潜移默化”的语义相反，“潜移默化”强调的是不知不觉受到感染、影响而发生了变化，强调长时间发生变化，故所填词语表示短期即可见效，A项“立竿见影”比喻立刻见到功效，符合文意，当选。C项“屡试不爽”指屡次试验都没有差错，强调的是不出差错而非短期见效，与文意不符，排除。

故正确答案为A。

【文段出处】《上好大学生经典阅读“必修课”》

40. 正确答案 D

解析

第一空，与“线索”搭配，用来形容“管理者对直观信息熟视无睹”带来的危害，A项“遗漏”、B项“轻视”、D项“忽略”用于此处均符合文意。C项“丢失”指失去原来拥有的，“关键线索”并非管理者曾经已经拥有的事物，排除。

第二空，通过“由此”可知，前后文呈因果对应。且“不了解对方的劣势”与“交友不慎”构成因果对应，故横线处应与“不了解对方的优势”构成因果对应。D项“坐失良机”指不主动及时行动而失去好机会，用于此处表示由于管理者没有及时了解对方的优势而失去机会，符合文意，当选。A项“铤而走险”指无路可走时采取冒险行为，文中并无“无路可走”的语境，排除；B项“畏首畏尾”形容胆子小，疑虑重重，用于此处指的是“管理者”做事的心态，而非导致的不良结果，排除。

故正确答案为 D。

【文段出处】《工厂速读法》

41. 正确答案 A

解析

观察选项，首句不好判断，可寻找捆绑。②句中出现由指代词引导的语句“有了这样的理论”，只有⑤句和⑥句中出现“理论”，分析这两句话可知，“这样的理论”指代⑤句中“人类社会普遍性的规律和理论”，通过普遍性的理论去认识社会中的不同现象，⑥句通过“如”对②句进行举例说明，故这三句话的顺序为⑤②⑥，且形成捆绑，即可锁定答案为 A 项，排除 B、C、D 三项。对 A 项进行验证，逻辑通顺，语意连贯，当选。

故正确答案为 A。

【文段出处】《民族学如何进步对学科发展道路的几点看法》

42. 正确答案 D

解析

首先对比选项判断首句，⑤句通过“最新研究发现”引出话题，指出“用电脑做笔记的学生，其表现不如用传统笔记本的学生”，即引出传统笔记本有优势，①句和④句是围绕使用传统笔记本的优势展开详细的介绍，按照逻辑顺序，⑤句应在①句和④句之前，更适合做首句，排除 A、C 两项。接下来判断⑤句之后接②句还是⑥句，⑤句谈论的是“学生”的表现，对比②句和⑥句，②句介绍的是使用笔记本的人的表现，而⑥句介绍的是笔记本自身的特征，根据话题一致，②句和⑤句衔接恰当，排除 B 项。验证 D 项，逻辑通顺，语意连贯，当选。

故正确答案为 D。

【文段出处】《重新拾起纸和笔》

43. 正确答案 A

解析

首先对比选项判断首句，④句介绍青藏高原多民族文学的多元性体现在文学语言的表现方式上，引出文学语言的表现方式这一话题，②句对文学语言的表现方式进行详细的阐述，⑤句“一位作家掌握何种语言”是围绕文学语言展开的进一步论述，故④句更适合做首句，排除 B、C 两项。接下来判断④句之后接②句还是③句，④句引出“文学语言的表现方式”，对比②句和③句，③句中出现“他们”指代的是人，④句中未提及人，故与④句衔接不当，排除 D 项。对 A 项进行验证，逻辑通顺，语言连贯，当选。

故正确答案为 A。

【文段出处】《多元文化交融中的文学表现》

44. 正确答案 D

解析

本题为语句排序题，首先观察选项，四个选项首句均不一致，且不好判断，故从其它角度入手。③句出现并列标志词“同时”，故其连接前后语义相近。③句论述消费者信息泄露带来的其他危害，①句同样论述信息泄露带来的危害，故①③捆绑，排除 A、C 两项；⑤句出现转折关联词“然而”，转折前后语义相反。⑤句论述的是在商业信息化过程中，出现信息失控。故其前应论述在商业化过程中，信息带来的好处。④句论述个人信息具有商业价值，故④⑤捆绑，排除 B 项。

故正确答案为 D。

【文段出处】《加强消费者个人信息保护意义重大》

45. 正确答案 B

解析

对比选项，确定首句，③、⑥句均可做首句，接着寻找其他线索。④句中出现转折词“但”，介绍宇宙在加速膨胀，故前文应与其观点相反，说明宇宙为固定大小，对比选项，④句之前为①、③、⑥句，①句指出有人认为宇宙半径为 138 亿光年，即认为半径为固定值，与④句可构成转折关系，而③、⑥句均无法与④句构成转折，故①④捆绑，排除 A、D 两项。①句为“因此”引导的结论句，指出宇宙的半径为 138 亿光年，对比 B、C 两项可知，③、⑥句指出光速是计算宇宙大小的指标，而宇宙产生于 138 亿年前的大爆炸，可得出宇宙半径为 138 亿光年，而⑥、⑤句所述内容无法得出这一结论，排除 C 项。

故正确答案为 B。

【文段出处】《宇宙究竟有多大？新计算让宇宙半径小了 3.2 亿光年》

46. 正确答案 C

解析

横线出现在中间，须承上启下。文段开篇介绍中国的茶文化传到日本后，逐渐形成了日本独特的茶道。横线后出现“不过”所引导的转折，转折后介绍日本茶道实际是中日文化的结晶，转折前后语义相反，由此可知，横线处应强调茶道为日本的文化，似乎与中国茶文化无关，对应 C 项“成为日本文化的一个象征”。

A项，“无茶树，也没有饮茶的习惯”与转折后内容一致，无法与后文构成转折关系，排除；

B项，强调日本茶道受中国文化影响，无法与后文构成转折关系，排除；

D项，“中国文化”表述不明确，原文具体指茶文化，且无法与后文构成转折关系，排除。

故正确答案为C。

【文段出处】《神秘的东方树叶，如何走向世界？》

47. 正确答案 B

解析

横线位于文段的开头，需要对后文内容进行概括，由“与其……不如……”可知横线处需要填入的是中国农村目前需要做的事情。后文首先提出部分城里人有返回乡间生活的需求，接着指出“如果这些需求能够得到满足”，那么会给农村带来诸多公共资源。故后文讨论的重点就是“这些需求”要得到满足，而“这些需求”指的就是城里人能够返回乡间，能够实现城乡之间的流动，所以对应首句，目前中国农村最需要的是实现城乡之间的流动，B项“打破城乡之间的壁垒”即是对其同义替换，当选。

A项“乡村的城镇化建设”、D项“土地二元结构”后文均未提及，无中生有，排除。

C项，“城市反哺农村”对应的是后文“则随着人口向乡村的倒流，将是资金等一系列公共资源的回流”，说明城市会给农村带来很多好处，这是“这些需求”满足后的结果，而中国农村最需要做的事情是满足“这些需求”，即打通城乡之间的壁垒，此项偏离文段重点，且“加快进程”后文没有提及，无中生有，排除。

故正确答案为B。

【文段出处】《打通城乡未必从退休官员开始》

48. 正确答案 C

解析

横线位于文段的结尾，且通过“换句话说”可知是对前文的总结。文段首先指出很多家长用电子产品“哄孩子”，接下来引出家长应该如何做，一方面要提供给孩子多元化的媒介组合，另一方面要从手机中解脱出来多关注孩子的需求。尾句正是对这两方面的总结，“更应该”对应“另一方面”的内容，那么横线处应该对应“一方面”的内容，即家长要引导孩子使用多元化的媒介，对应选项，C项是对其的同义替换。

A项、D项均没有提及“一方面”内容中之后的核心概念“多元化的媒介”，排除。

B项，“媒介素养课”偷换概念，文段说的是“多元化的媒介”，排除。

故正确答案为C。

【文段出处】《该补“媒介素养课”的不止孩子》

49. 正确答案 D

解析

横线位于句首，应起到总领全文的作用。后文论述新闻媒体应该牢牢把握正确导向，把大师和英雄的事迹

书写出来，影响社会，完成自身成风化人、凝心聚力的责任和使命。对应选项，D项“铁肩担道义，妙手著文章”形容有志之士敢于匡扶正义、担当重大责任，可总结后文的内容，当选。

A项“文章千古事，得失寸之心”出自杜甫《偶题》，表达的意思为“文章是传之千古的事业，而其中甘苦得失只有作者自己心里知道”，该句强调写文章的甘苦，与文段无关，排除；B项“文章本天成，妙手偶得之”出自陆游《文章》，表达的意思为“文章本是不加人工，天然而成的，是技艺高超的人在偶然间所得到的”，该句强调写文章的人功底深厚，与文段无关，排除；C项“骨气秋江月，文章春苑花”出自白玉蟾《赠鹤林》，强调的为当时的景色，与文段无关，排除。

故正确答案为D。

【文段出处】《“星”闻报道要有价值坚守》

50. 正确答案 C

解析

文段开篇介绍了学界整理石刻文献的方法，之后论述按拓片录文存在的风险，即“由于主观原因不能保证拓片的准确性”，并举例说明。文段结尾通过“因此”总结前文，引出结论，由“而”可知，横线处的内容与“不能只坐在书房内靠拓片做文字录入工作”构成同义并列，强调要走出书房，去外边寻找原碑，对应选项，C项为同义替换，当选。

A项“设法保证……全面性”、B项“判定石刻出处”、D项“详细整理以甄别真伪”，均无法与“不能只坐在书房内靠拓片做文字录入工作”构成同义并列，且表述不明确，排除。

故正确答案为C。

【文段出处】《石刻文献整理方法刍议》

51. 正确答案 B

解析

元素组成不同，且无明显属性规律，考虑数量规律。观察题干图形发现窟窿较多，封闭空间明显，优先考虑数面。题干图形均有3个面，故？处应选择有3个面的图形。A项2个面，B项3个面，C项5个面，D项1个面。

故正确答案为B。

52. 正确答案 C

解析

元素组成不同，且无明显属性规律，考虑数量规律。观察发现，题干每幅图形均存在小黑点，并且小黑点的数量依次为1、2、3、4，故？处图形应有5个小黑点，排除A、B项。比较C、D两项，区别在于C项只有黑点，没有直线，D项除了黑点还有1条直线。观察题干图形，直线数量依次为4、3、2、1，故？处应有0条直线，只有C项符合。

故正确答案为 C。

53. 正确答案 D

解析

元素组成不同，且无明显属性规律，考虑数量规律。观察题干图形发现，图 3 出现了笔画的特征图五角星，优先考虑数笔画。图 1、图 2、图 4 奇点数均为 2，图 3 奇点数为 0，题干图形均为一笔画图形，故？处应选择一笔画图形。A 项 4 个奇点，是两笔画图形，B 项 4 个奇点，是两笔画图形，C 项 8 个奇点，是四笔画图形，D 项 0 个奇点，是一笔画图形。

故正确答案为 D。

54. 正确答案 D

解析

元素组成相同，优先考虑位置规律。观察发现，第一组图中，第一行、第三行黑点依次向右移动一格，第二行、第四行黑点依次向左移动一格。第二组图中，图 1 到图 2，第一行、第二行黑点依次向左移动一格，第三行、第四行黑点依次向右移动一格，故？处第一行、第二行黑点应继续向左移动一格，第三行、第四行黑点应继续向右移动一格，只有 D 项符合。

故正确答案为 D。

55. 正确答案 B

解析

图形组成相似，并且相同线条重复出现，优先考虑样式规律。九宫格优先横行看，观察发现第一行，图 1 和图 2 的线条去同存异后得到图 3，第二行验证规律，图 1 和图 2 去同存异后可得到图 3。因此第三行图 1 和图 2 去同存异之后得到的图形即 B 项。

故正确答案为 B。

56. 正确答案 B

解析

第一步：找出定义关键词。

“在咨询中”、“为了自己的性、情绪或经济方面的获益做出不符合专业标准的行为”、“也包括不当地利用咨询师和来访者的权力差异”、“故意的、有计划的行为”。

第二步：逐一分析选项。

A 项：咨询师介绍自己改善亲子关系的方法，是为了帮助来访者，不符合“为了自己的性、情绪或经济方面的获益做出不符合专业标准的行为”，不符合定义，排除；

B 项：咨询师向身份为投资顾问的来访者询问关于经济的看法及自己持有的股票，符合“为了自己的经济方面的获益做出不符合专业标准的行为”，也属于“故意的、有计划的行为”，符合定义，当选；

C项：咨询师听来访者小杰讲述其努力改善同学关系，深受感动并拥抱，不符合“为了自己的性、情绪或经济方面的获益做出不符合专业标准的行为”，也不属于“故意的、有计划的行为”，不符合定义，排除；

D项：咨询结束时不符合“在咨询中”，且男性咨询师应女性来访者的要求而拥抱，不符合“故意的、有计划的行为”，不符合定义，排除。

故正确答案为B。

57. 正确答案 A

解析

第一步：找出定义关键词。

“债务人或第三人将其动产或者权利移交债权人占有”、“作为债权的担保”。

第二步：逐一分析选项。

A项：甲给乙服装是委托乙加工服装，而不是转移给乙占有作为担保，不符合“债务人或第三人将其动产或者权利移交债权人占有”，不符合定义，保留；

B项：甲乙签订合同，甲用公司股份作合同担保，未体现“将其动产或者权利移交债权人占有”，不符合定义，保留；

C项：甲向乙借钱，以笔记本抵押，符合“债务人或第三人将其动产或者权利移交债权人占有”，也符合“作为债权的担保”，符合定义，排除；

D项：甲向乙借钱，以自己50万的轿车担保，符合“债务人或第三人将其动产或者权利移交债权人占有”，也符合“作为债权的担保”，符合定义，排除；

比较A、B两项，在法律层面上A、B均不属于质押，但从题干的定义出发进行比较，A是服装加工，不是转移动产或权利作为担保，明显违背题干关键词；而B项就本题而言并未指明此股份是否移交权利，不明确。从定义角度比较起来，A项错的更明显，故粉笔倾向选A。

本题为选非题，故正确答案为A。

58. 正确答案 C

解析

第一步：找出定义关键词。

“物权受侵害”、“权利人可以请求侵害人返还原物，排除妨害，消除危险”、“修理、重作、更换或者恢复原状，请求损害赔偿”。

第二步：逐一分析选项。

A项：甲在乙的菜地周围建别墅导致乙的菜地终日不见阳光，侵害了乙对菜地的使用权，符合“物权受侵害”，乙要求甲拆除，符合“权利人可以请求侵害人排除妨害”，符合定义，排除；

B项：甲借了乙的笔记本电脑，在使用期间不慎将电脑主板损坏，符合“物权受侵害”，乙要求甲修好再

返还，符合“权利人可以请求侵害人修理物品”，符合定义，排除；

C项：乙的自行车不见了，而乙的自行车和甲相似，并不代表甲骑的车子就是乙所丢失的，甲并不一定是“侵害人”，不符合定义，当选；

D项：乙外出时赶上大雨，临时用了甲的雨伞，使用后雨伞损坏，符合“物权受侵害”，甲要求乙赔偿，符合“权利人可以请求侵害人损害赔偿”，符合定义，排除。

本题为选非题，故正确答案为C。

59. 正确答案 D

解析

第一步：找出定义关键词。

反馈：“将系统的输出返回到输入端并以某种方式改变输入”、“影响系统功能”；正反馈：“使输出起到与输入相似的作用”、“使系统震荡，可以放大控制作用”；负反馈：“使输出起到与输入相反的作用”、“系统趋于稳定”。

第二步：逐一分析选项。

A项：天气炎热导致体温上升，而汗液增多并带走热量，导致体温下降，符合“输出起到与输入相反的作用”，体温逐渐恢复到正常体温，符合“系统趋于稳定”，符合负反馈定义，判断正确，排除；

B项：小明考试成绩不理想，受到父母批评指责，导致自尊心受挫，符合“输出起到与输入相似的作用”，在此之后成绩变得更差，符合“使系统震荡，可以放大控制作用”，符合正反馈定义，判断正确，排除；

C项：室内温度上升，制冷机开始工作，室内温度下降，符合“输出起到与输入相反的作用”，室内温度下降达到设定的温度，说明室内温度保持恒定，符合“系统趋于稳定”，符合负反馈定义，判断正确，排除；

D项：子宫收缩导致胎儿头部下降，子宫颈受牵张进一步使子宫收缩，符合“输出起到与输入相似的作用”，直至胎儿娩出，符合“使系统震荡，可以放大控制作用”，符合正反馈定义，不符合负反馈定义，判断错误，当选。

本题为选非题，故正确答案为D。

60. 正确答案 B

解析

第一步：找出定义关键词。

融资性租赁：“出租人根据承租人对出卖人（供货商）的选择，向出卖人购买租赁物，提供给承租人使用”、“承租人支付租金”；经营性租赁：“出租人将自己经营的租赁资产进行反复出租给不同的承租人”、“承租人支付租金”、“资产报废或者淘汰”。

第二步：逐一分析选项。

A项：医院为承租人，租赁公司甲为出租人，核磁共振设备供应商为出卖人（供货商），符合“出租人根

据承租人对出卖人（供货商）的选择，向出卖人购买租赁物，提供给承租人使用”，医院按月向甲支付租金，符合“承租人支付租金”，符合融资性租赁，排除；

B项：甲公司为承租人，某远洋运输公司为出租人，符合“出租人将自己经营的租赁资产进行反复出租给不同的承租人”，甲公司均按天支付租赁费用，符合“承租人支付租金”，符合经营性租赁，不符合融资性租赁，当选；

C项：甲公司为承租人，乙公司为出租人，丙公司为出卖人（供货商），符合“出租人根据承租人对出卖人（供货商）的选择，向出卖人购买租赁物，提供给承租人使用”，甲公司按期支付租金，符合“承租人支付租金”，符合融资性租赁，排除；

D项：甲企业为承租人，租赁公司为出租人，甲企业同时为出卖人（供货商），符合“出租人根据承租人对出卖人（供货商）的选择，向出卖人购买租赁物，提供给承租人使用”，甲企业以3年3600万元的价格回租，符合“承租人支付租金”，符合融资性租赁，排除；

本题为选非题，故正确答案为B。

61. 正确答案 C

解析

第一步：判断题干词语间逻辑关系。

门可罗雀形容为官者休官失势后，门庭冷落车马稀少，或形容事业由盛而衰，宾客稀少之况；无人问津用来形容受冷落，没有人再来尝试或过问某件事、某种东西，二者是近义关系。

第二步：判断选项词语间逻辑关系。

A项：大相径庭比喻相差很远，大不相同；不相上下指分不出高低好坏，形容水平相当，二者是反义关系，与题干逻辑关系不一致，排除；

B项：众说纷纭指人多嘴杂，议论纷纷，意见不一致；异口同声指大家说得都一样，形容意见一致，二者是反义关系，与题干逻辑关系不一致，排除；

C项：指鹿为马比喻故意颠倒黑白，混淆是非；张冠李戴比喻认错了对象，弄错了事实，二者是近义关系，与题干逻辑关系一致，当选；

D项：发人深省指启发人深刻思索，有所醒悟；执迷不悟指坚持错误而不觉悟，二者是反义关系，与题干逻辑关系不一致，排除。

故正确答案为C。

62. 正确答案 D

解析

第一步：判断题干词语间逻辑关系。伤心可能导致哭泣，二者是因果对应关系。

第二步：判断选项词语间逻辑关系。

- A项：舒适与舒服的意思相近，二者是近义关系，与题干逻辑关系不一致，排除；
- B项：跑步和快走都是运动方式，二者是并列关系，与题干逻辑关系不一致，排除；
- C项：门铃并非开门的原因，门铃响才是开门的原因，与题干逻辑关系不一致，排除；
- D项：下雨可能导致潮湿，二者是因果对应关系，与题干逻辑关系一致，当选。

故正确答案为D。

63. 正确答案 D

解析

第一步：判断题干词语间逻辑关系。

用古琴弹奏乐曲，弹奏乐曲是动宾关系，古琴是弹奏乐曲的工具。

第二步：判断选项词语间逻辑关系。

- A项：展示和修复不能构成动宾关系，且文物不是工具，与题干逻辑关系不一致，排除；
- B项：造血和补给不能构成动宾关系，且细胞不是工具，与题干逻辑关系不一致，排除；
- C项：用相机拍摄美景，拍摄美景是动宾关系，但两词顺序与题干相反，与题干逻辑关系不一致，排除；
- D项：用轮船运输货物，运输货物是动宾关系，轮船是运输货物的工具，与题干逻辑关系一致，当选。

故正确答案为D。

64. 正确答案 B

解析

第一步：判断题干词语间逻辑关系。

在歌厅用点唱机点播歌曲，三者为场所、工具、功能的对应关系。

第二步：判断选项词语间逻辑关系。

- A项：X光机可以用来拍胸片，但是应该在医院的放射科使用，而不是病房，病房是病人休息的地点，与题干逻辑关系不一致，排除；
- B项：在银行用验钞机检验钞票，三者为场所、工具、功能的对应关系，与题干逻辑关系一致，当选；
- C项：在公司用签到机记录考勤，但考勤是动宾短语，与题干逻辑关系不一致，排除；
- D项：在影院用电影放映机播放影片，而非幻灯机，与题干逻辑关系不一致，排除。

故正确答案为B。

65. 正确答案 A

解析

逐一代入选项。

- A项：遗迹是考古研究的对象，二者是研究对象的对应关系，生物是仿生学研究的对象，二者是研究对象的对应关系，前后逻辑关系一致，当选；

B项：有的遗迹是壁画，有的遗迹不是壁画，有的壁画是遗迹，有的壁画不是遗迹，二者是交叉关系，动物是仿生学的研究对象，二者是研究对象的对应关系，前后逻辑关系不一致，排除；

C项：遗迹是古代人类通过各种活动遗留下来的痕迹，二者是种属关系，仿生学是一门学科，二者是种属关系，但两词顺序相反，前后逻辑关系不一致，排除；

D项：可以通过遗迹来研究历史，二者是研究对象的对应关系，雷达是仿生学的研究成果，二者是成果对应关系，前后逻辑关系不一致，排除。

故正确答案为A。

66. 正确答案 C

解析

第一步：找出论点和论据。

论点：癌症患者出现这些认知能力受损的症状系化疗所致。

论据：“化疗脑”指患者化疗后思维不清，典型的症状包括注意力、记忆力和视觉空间能力受损。

第二步：逐一分析选项。

A项：该项指出部分癌症患者“化疗脑”的症状是由术后焦虑、抑郁或生理疲惫所引发的，削弱了论点，排除；

B项：该项指出很多癌症患者认知能力下降是由自然衰老导致的，削弱了论点，排除；

C项：该项指出化疗药物对大脑有毒性或间接引发大脑炎症，解释了癌症患者认知能力受损是由化疗导致的原因，可以加强，当选；

D项：该项指出是癌细胞入侵大脑影响的认知能力，削弱了论点，排除。

故正确答案为C。

67. 正确答案 A

解析

第一步：找出论点和论据。

论点：猫的“长寿之道”可能与它们独居的习性有关。

论据：无。

第二步：逐一分析选项。

A项：因为喜欢独自生活，所以减少了感染疾病的可能性，是在解释猫长寿可能与它们独居习性有关的原因，可以加强，当选；

B项：该项说的是猫较少受到攻击的原因，而论点是说猫长寿是否与其独居的习性有关，话题不一致，无法加强，排除；

C项：该项说的是猫比狗反应敏捷，而论点是说猫长寿是否与其独居的习性有关，话题不一致，无法加强，

排除；

D项：该项说的是狗寿命短的原因，而论点是说猫长寿是否与其独居的习性有关，话题不一致，无法加强，排除。

故正确答案为A。

68. 正确答案 A

解析

第一步：翻译题干。

甲：高学历→找到好工作赚大钱；

乙：一高学历且找到好工作赚大钱。

第二步：逐一分析选项。

A项：翻译为 一高学历→一找到好工作赚大钱，乙的话与其是一组矛盾命题，乙可以质疑这句话，当选；

B项：翻译为 并非（好工作赚大钱→高学历），即 好工作赚大钱且一高学历，与乙的逻辑关系一致，乙不能质疑这句话，排除；

C项：翻译为 高学历→找到好工作赚大钱，与甲逻辑关系一致，乙不能质疑这句话，排除；

D项：不管有没有高学历都能找到好工作赚大钱，乙的表述是其中的一种情况，乙不能质疑这句话，排除。

故正确答案为A。

69. 正确答案 D

解析

第一步：找出论点和论据。

论点：饮用水不能反复烧开，否则容易致癌。

论据：无。

第二步：逐一分析选项。

A项：该项说的是将水烧开能降低水的硬度，而论点是说反复烧开水容易致癌，选项没有提及是否致癌，话题不一致，无法削弱，排除；

B项：该项说的是水分子本身加热后分子结构不会变化，而论点是说反复烧开水（水中可能有很多杂质），二者话题不一致，无法削弱，排除；

C项：该项说明烧开的水会浓缩硝酸盐，而硝酸盐是能够致癌的，支持了论点，无法削弱，排除；

D项：该项直接表明反复烧开水其亚硝酸盐浓度也不会达到致癌量，削弱了论点，当选。

故正确答案为D。

70. 正确答案 B

解析

第一步：找出论点和论据。

论点：缺乏欣赏音乐的能力是因为大脑中负责声音处理的区域和管理情绪的区域之间的联系较少。

论据：实验发现对音乐缺乏反应的人的一个特定大脑区域血流量较另外一组少。

第二步：逐一分析选项。

A项：该项讨论的是自认为对音乐缺少欣赏能力的人是否了解自己喜欢何种音乐，而论点讨论的是缺乏音乐欣赏能力的原因，话题不一致，无法削弱，排除；

B项：该项指出音乐影响情绪的过程是由基因决定的，说明缺乏欣赏音乐的能力也是因为基因，而不是大脑中负责声音处理的区域和管理情绪的区域之间的联系较少，削弱论点，当选；

C项：该项指出自认为对音乐缺少欣赏能力的人处理声音的脑区激活不足，但处理声音的脑区激活不足与声音处理的区域和管理情绪的区域之间的关系不明确，无法削弱，排除；

D项：该项讨论的是有无音乐偏好和产生愉快情绪之间的关系，而论点讨论的是缺乏音乐欣赏能力的原因，话题不一致，无法削弱，排除。

故正确答案为B。

71. 正确答案 B

解析

第一步：找出论点和论据。

论点：喝酒抗癌。

论据：“细胞吞噬”可以消除掉可能致癌的基因突变细胞。某日本科学家研究发现酿酒的酵母细胞也具有细胞吞噬功能。

第二步：逐一分析选项。

A项：该项说的是大量喝酒会致癌，是说喝酒的量的大小和癌症之间的关系，而论点说的是喝酒是否抗癌，没有提及喝酒的量的大小，话题不一致，排除；

B项：该项指出酵母细胞对人体无用，说明酿酒中的酵母细胞不能抗癌，切断论据和论点之间的联系，拆桥项，当选；

C项：该项指出广告可信度较弱，但广告可信度低不代表事实上喝酒就不能抗癌，无法削弱，排除；

D项：该项说的是少量饮用白酒可以通血脉、散湿气，而论点是说喝酒是否可以抗癌，选项没有提及是否抗癌，话题不一致，无法削弱，排除。

故正确答案为B。

72. 正确答案 D

解析

第一步：找出论点和论据。

论点：温饱是讲道德的前提条件。

论据：温饱是人类生存最基本、最必需的条件。人类社会要繁衍、要发展并推行道德，必须有足够的经济实力来维持人的生存，在这个基础上才能谈道德，正如名言所说“仓廩实而知礼节，衣食足而知荣辱”。第二步：逐一分析选项。

A项：选项说的是只有解决饥寒之苦才能推广美德，跟题干表述的意思一致，为加强项，排除；

B项：论点说的是温饱是讲道德的前提条件，该项说的是古罗马帝国国人开始轻视道德后走向灭亡，话题不一致，无法削弱，排除；

C项：论点说的是温饱是讲道德的前提条件，该项说的是社会的发展离不开道德的推行，并未涉及温饱，话题不一致，无法削弱，排除；

D项：很多人虽饱尝衣食之困，但心存善恶是非之心，说明虽未达到温饱但是仍然讲道德，否定论点，当选。

故正确答案为D。

73. 正确答案 C

解析

第一步：找出论点和论据。

论点：难道去看看京华就能考上京华吗？

论据：去京华观光的人竟然如此之多。

第二步：逐一分析选项。

A项：论点说的是去京华观光的能不能考上京华，该项说的是学生们希望去世界名校就读，未提及去京华观光，话题不一致，无法加强，排除；

B项：论点说的是去京华观光的能不能考上京华，该项说的是进入京华的人是去观光的，未提及能否考上京华，话题不一致，无法加强，排除；

C项：论点说的是去京华观光和考上京华之间的关系，如果去京华观光的人不希望考上京华，那么甲就没有必要说“难道去看看京华就能考上京华吗”，所以该项是甲说出这句话的前提条件，当选；

D项：论点说的是去京华观光和考上京华的关系，该项说的是考上京华和高考成绩有关，话题不一致，无法加强，排除。

故正确答案为C。

74. 正确答案 C

解析

第一步：找出论点和论据。

论点：长时间的睡眠是神经退行性疾病如老年认知功能障碍的早期生物学指标。

论据：每晚睡眠时间长期超过 9 小时的老年人，患老年认知功能障碍的风险是同龄人的两倍。即意思是：得了“老年认知功能障碍”会出现“睡眠长”的症状

。第二步：逐一分析选项。

A 项，论点讨论是“老年认知功能障碍”的症状是“睡眠长”。该项说老年人对自己的睡眠状况不能准确的描述。“睡眠状态”包括睡眠质量、时长等多个方面，但此时具体指什么不确定。属于不明确选项，排除。

B 项，B 项，因“意外或其他疾病发生大脑损伤的老人”会出现“过度睡眠”的症状。论点讨论是“老年认知功能障碍”的症状，B 项说的是“意外或其他疾病”出现的症状，讨论的话题不一致，排除。

C 项，C 项，得了“老年认知功能障碍”会出现“睡眠不足”的症状，直接削弱论点“睡眠长”，当选。

D 项，D 项，该项说的是神经退行性疾病的发生与大脑中聚集的一种蛋白有关，而更长的睡眠有利于清除这种蛋白，说明睡眠时间长确实和神经退行性疾病有关，可以作为其衡量指标，为加强项，排除。

故正确答案为 C。

75. 正确答案 C

解析

第一步：找出论点和论据。

论点：女性比男性更擅长认人。

论据：研究发现，女性相对于男性不仅在识别脸部的能力方面更好，而且在观察脸部时，大脑中与面部识别相关的区域具有更强的反应，在这些区域中有更密集的细胞组织。

第二步：逐一分析选项。

A 项：论点说的是男性和女性脸部识别能力的差别，该项说的是参加实验的男性比女性大 2 岁，但不确定二者年龄不同是否对实验结果造成影响，属于不明确选项，无法削弱，排除；

B 项：论点说的是女性比男性更擅长认人，该项说的是女性对人面孔特征观察得更细致，补充论据，可以加强，排除；

C 项：论点说的是女性比男性更擅长认人，该项说的是男性在时间充足的情况下，识别率更准确，说明男性比女性认人更准，即男性比女性更擅长认人，否定论点，当选；

D 项：论点说的是一般情况下，女性比男性更擅长认人，该项说的是在特殊职业中，与论点讨论的范围不一致，不能削弱，排除。

故正确答案为 C。

76. 正确答案 D

解析

“至少…保证”，考虑最不利情形，人数排名较多的前四个组每人均抽到奖品，此时再增加 2 个奖品，一定保证五个组每组均至少有 2 人抽到奖品，奖品数至少为 $14+11+8+7+2=42$ 份。

故正确答案为 D。

77. 正确答案 A

解析

根据题意，假设工程总量为 6，则甲、乙、丙效率之和为 $6 \times \frac{5}{6} = 5$ ，已知 3 人单独完成所需天数为正整数，则工程总量能分别除以三人的效率结果应均为整数，又已知三人单独完成所需天数甲 > 乙 > 丙，则甲效率 < 乙效率 < 丙效率。综上，判定甲效率为 0.5，乙效率为 1.5，丙效率为 3，则甲、乙合作完成整个工程所需天

数为 $\frac{6}{0.5 + 1.5} = 3$ 天。

故正确答案为 A。

78. 正确答案 B

解析

假设租用吊车数量为 X，租用叉车数量为 y，根据题意可得方程：1×X+0.5×y=10，即 20X+3y=200，要想尽可能大，则应尽可能小，结合方程，20X 与 200 均为 20 的整数倍，3 与 20 互质，则 y 应为 20 的整数倍，y 最小值为 20，此时 X 取得最大值，最大值为 (200-3×20)÷20=7。

故正确答案为 B。

79. 正确答案 A

解析

四个数字组成的阿拉伯数字小于 2000，故第一位只能取 0 或者 1；若第一位取 0，第二位比第四位大 7，满足条件的第二位、第四位数字分别是 8 与 1、9 与 2，则第三位数字分别有 10-3=7 种选择，共 7+7=14 种；若第一位取 1，满足条件的第二位、第四位数字分别是 7 与 0、9 与 2，则第三位数字分别有 10-3=7 种选择，共 7+7=14 种。满足条件的密码一共有 14+14=28 个。

故正确答案为 A。

80. 正确答案 C

解析

数字 2 在 1-20 中，出现 3 次 (2、12、20)；在 21-30，出现 10 次；31-40，41-50，51-60，61-70 各出现 1 次，至此共出现 3+10+4=17 次，再往后数到 72 又出现第 18 次。由于页码数为偶数，故最大页数不能为 71，

最大只能为 70，则页码数之和最多为 $1 + 2 + 3 + \dots + 70 = \frac{(1 + 70) \times 70}{2} = 2485$ 。

故正确答案为 C。

81. 正确答案 C

解析

贸易总额=进口额+出口额，定位图表可得：

2011年中国与“一带一路”国家贸易总额：4542.0+4399.1≈8940亿美元≈0.9万亿美元，

2012年中国与“一带一路”国家贸易总额：5013.5+4584.9≈9600亿美元=0.96万亿美元，

2013年中国与“一带一路”国家贸易总额：5690.9+4714.1≈10400亿美元=1.04万亿美元，

2014年中国与“一带一路”国家贸易总额：6370.4+4833.6≈11200亿美元=1.12万亿美元，

2015年中国与“一带一路”国家贸易总额：6145.8+3883.4≈10000亿美元=1万亿美元，

那么“十二五”期间为0.9+0.96+1.04+1.12+1≈5万亿美元。

故正确答案为C。

82. 正确答案B

解析

顺差指的是出口额>进口额，所求为国家贸易顺差超过1000亿美元，即出口额-进口额=1000亿美元。

定位图表，查找数据，2011年：4542.0-4399.1<1000；2012年：5013.5-4584.9<1000；2013年：5690.9-4717.1<1000；2014年：6370.4-4833.6>1000；2015年：6145.8-3883.4>1000；2016年：5874.8-3661.1>1000。其中2014年、2015年、2016年满足题意。

故正确答案为B。

83. 正确答案A

解析

根据题干“……比上年下降……”，结合选项为百分数，判断为一般增长率计算问题。2016年贸易总额为5874.8+3661.1≈9536，2015年贸易总额为6145.8+3883.4≈10029。增长率=

$$\frac{\text{增长量}}{\text{基期量}} = \frac{\text{现期量} - \text{基期量}}{\text{基期量}} = \frac{9536 - 10029}{10029} = \frac{-493}{10029} \approx -5\%$$

故正确答案为A。

84. 正确答案D

解析

根据题干“2015年，中国与‘一带一路’沿线国家进出口贸易总额占当年进出口贸易总额的比重”结合材料包含2015年数据，判定本题为现期比重问题。定位图形材料可得，2015年中国与“一带一路”沿线国家进口额为3883.4亿美元，占比为23.1%；2015年中国与“一带一路”沿线国家出口额为6145.8亿美元，占比为26.9%。

方法一：根据公式 $\text{比重} = \frac{\text{部分量}}{\text{整体量}}$ 可以推出 $\text{整体量} = \frac{\text{部分量}}{\text{比重}}$ ，则 2015 年中国进口贸易额 = $\frac{3883.4}{23.1\%} \approx \frac{3883}{23\%} \approx 16880$ 亿美元，出口贸易额 = $\frac{6145.8}{26.9\%} \approx \frac{6146}{27\%} \approx 22763$ 亿美元，则 2015 年中国与“一带一路”沿线国家进出口贸易总额占当年中国进出口贸易总额的比重为 $\frac{3883.4 + 6145.8}{16880 + 22763} = \frac{10029.2}{39643} \approx \frac{10029}{39600} \approx 25.3\%$ 。

方法二：材料数据分别给出了 2015 年中国与“一带一路”沿线国家进口额的比重和出口额的比重，即给出两个部分比重，求总体比重，可利用混合比重进行求解。根据混合比重居中不正中的原则可得， $23.1\% < \text{进出口额占比} < 26.9\%$ ，排除 B、C 项；根据混合比重偏向量大的原则，由于

$\text{全国出口总额} \frac{6145.8}{26.9\%} > \text{全国进口总额} \frac{3883.4}{23.1\%}$ ，则进出口总额占比偏向出口额占比（26.9%），即 $\text{进出口总额占比} > \frac{26.9\% + 23.1\%}{2} = 25\%$ ，排除 A 项。

故正确答案为 D。

85. 正确答案 C

解析

A 项：定位图形材料可得，2011 年中国与“一带一路”沿线国家出口贸易额为 4542.0 亿美元，占比 23.9%，

根据公式 $\text{比重} = \frac{\text{部分量}}{\text{整体量}}$ 可以推出整体量 = $\frac{\text{部分量}}{\text{比重}}$ ，则 2011 年中国出口贸易额 = $\frac{4542.0}{23.9\%} \approx \frac{4542}{24\%} \approx 19000 < 20000$ 亿美元，错误。

B 项：定位柱状图可得，2011~2012 年中国与“一带一路”沿线国家进口贸易额分别为 4399.1 和 4584.9 亿美元，定位折线图可得，2011~2012 年中国与“一带一路”沿线国家进口贸易额占比分别为 25.2%、25.2%，

根据公式 $\text{比重} = \frac{\text{部分量}}{\text{整体量}}$ 可以推出整体量 = $\frac{\text{部分量}}{\text{比重}}$ ，则 2011 年中国进口贸易额为 $\frac{4399.1}{25.2\%}$ ，2012 年中国进口贸易额为 $\frac{4584.9}{25.2\%}$ ，代入增长率公式可得，增长率 = $\frac{\text{现期量} - \text{基期量}}{\text{基期量}} = \frac{\frac{4584.9}{25.2\%} - \frac{4399.1}{25.2\%}}{\frac{4399.1}{25.2\%}} = \frac{4584.9 - 4399.1}{4399.1} = \frac{185.8}{4399.1} < 10\%$ ，错误。

C 项：定位柱状图可得，2011~2016 年中国与“一带一路”沿线国家进口贸易额最高为 4833.6 亿美元，对

应年份是 2014 年，出口额最高为 6370.4 亿美元，对应年份是 2014 年，是同一年份，正确。

D 项：定位折线图可得，2014~2015 年中国与“一带一路”沿线国家出口贸易额占比分别为 27.2%、26.9%，则 2015 年占比（26.9%）<2014 年占比（27.2%），不是逐年上升，错误。故正确答案为 C。

86. 正确答案为 B。

解析

题目中这段文字首先论述了农村居民与城市居民在执行“限塑令”方面的差异，并由“就总体来看”，总结说明出门自备购物袋的居民比例少。分析文章，②段论述“市民对‘限塑令’的认知与态度”，③段论述“‘限塑令’对公众行为的影响”，并于第四行“然而”之后论述农村商店与城市超市在执行“限塑令”方面的差异，④段整体论述“通过‘限塑令’执行看市民环保意识”，⑤段论述“公众对‘限塑令’的展望”，对比之后可发现，该句承接③段对农村与城市间差异的分析，并引出④段对市民环保意识的分析，可起到承上启下的作用。故应放在③段和④段间。

故正确答案为 B。

87. 正确答案为 D。

解析

由第三段“课题组采用了问卷调查与实地观察相结合的方法”，可知 A、C 两项是课题组采用的方法。又根据第四段“从访谈中得知”，可知 B 项也是采用过的方法，故只有 D 项“实验调查法”无中生有。

本题为选非题，故正确答案为 D。

88. 正确答案为 C。

解析

C 项，依据第 4 段“人们减少塑料袋使用仅仅因为收费，而不是因为了解塑料袋危害环境才主动减少使用”可知，选项表述错误，当选。

A 项，依据第 2 段“的市民对‘限塑令’持肯定态度”可知，选项表述正确，排除；

B 项，依据第 3 段“数据显示‘限塑令’在超市中取得了较好的效果……”可知，选项表述正确，排除；

D 项，依据第 5 段“以医院为例，‘限塑令’的实施可能会给就诊者造成诸多不便”可知，选项表述正确，排除。

本题为选非题，故正确答案为 C。

89. 正确答案为 A。

解析

依据文段第 5 段“对于是否应该扩大限塑范围这一问题……”可知，报告指出了不同人群的观点，47%的市民赞同，12%的市民不赞同，均为市民观点，并非调查组对于“扩大限塑范围”的建议，故 A 项当选。

B 项，依据第 5 段“我国目前在对待环保问题时……成立环保基金……无疑带来更大的效益”可知，“设

立专项基金”属于调查组建议，排除；

C项，依据第4段“由此可见，目前对‘限塑令’的执行应重在加强对市民的环保宣传”可知，“加大环保力度”属于调查组建议，排除；

D项，依据第6段“政府应加强监管，巩固前期政策的成果并取得更大成就”可知，“政府加强监管”属于调查组建议，排除。

本题为选非题，故正确答案为A。

90. 正确答案为C。

解析

全文开篇引出话题，即“为更好的了解公众对‘限塑令’的态度与看法，组织开展调查”，随后通过五个方面具体阐述“限塑令”实施的情况及民众反应，对开篇的观点进行详细解释说明。文章为总分结构，重点介绍关于“限塑令”的调查，C项，“‘限塑令’实施情况调查”，契合文章中心，当选。

A项，“城乡‘限塑令’实施状况比较”在第2段中提及，仅为调查内容的一方面，故选项表述片面，排除；

B项，“市民环保意识”偏离文段核心话题，文段重点围绕“限塑令”阐述，排除；

D项，文章除了“市民眼中的‘限塑令’”，还阐述了“限塑令”的客观现状及作者对于“限塑令”的观点，选项表述片面，排除。

故正确答案为C。

91. 正确答案为D。

解析

根据选项关键词定位到第六段。A项“点赞式”交流，由文段“只是机械点赞或发送泛泛的赞美和祝福”可知，该项表述正确，排除；

B项“强关系”，由文段“比较亲密的朋友关系，通常他们在线下也认识”可知，“中学同学”、“经常视频聊天”符合这一定义，排除；

C项“弱关系”，由文段“不认识或不太熟悉的人的关系”可知，“线上认识的校友”、“从未见过面”符合这一定义，排除；

D项由文段“沟通内容是个性化的，通常是一对一的，也是更发自内心的交流”可知，“创作式交流”是双向的沟通交流，而“跟帖评论报道”是单向的信息传递，故与“一对一”、“交流”不相符，与文段的对应有误，当选。

本题为选非题，故正确答案为D。

【文段出处】《社交网络为什么让我们越来越孤独？》

92. 正确答案为C。

解析

根据选项关键词定位到第六段。C项根据“接收到来自‘强关系’的交流会使幸福感提高”及“接收到‘创作式交流’，会明显提高人的幸福感与连接感”可知，“强关系与创作式交流”相结合会使幸福感显著增加，该项表述正确，当选。

A项“点赞式交流”、根据“而‘点赞式交流’‘广播式交流’则对二者没有影响”可知，该项表述错误，排除；

B项“获得不太认识的人的点赞”属于“点赞式交流”，根据“而‘点赞式交流’‘广播式交流’则对二者没有影响”可知，该项表述错误，排除；

D项“增进朋友间的相互了解”无中生有，文段中并未提及，排除。

故正确答案为C。

【文段出处】《社交网络为什么让我们越来越孤独？》

93. 正确答案为B。

解析

根据关键词“被动消费”定位到第八段。“被动消费”是指没有目的，不经意间接收到的信息。B项“习惯性地刷朋友圈”与“没有目的”、“不经意间接受信息”的特征相符，当选。A项“通过微信群发送会议通知”、C项“分享生活照”、D项“分享读书心得”均属于有目的的发送、分享信息，且并非接收到的信息，与“被动消费”的定义不符，排除。

故正确答案为B。

【文段出处】《社交网络为什么让我们越来越孤独？》

94. 正确答案为A。

解析

文段开篇提出越多使用网络社交越可能感到孤独这一话题，后文通过各个专家、学者的观点以及研究对此加以论证。故整个文段为“观点+解释说明”结构，重点强调社交网络带来的孤独，对应A项。

B项，整个文段重点论述社交网络带来的问题，故“自我展示的舞台”表意过于积极，排除；C项，中“亲密”在文段中无法体现，属于无中生有，排除；

D项，文段重点强调社交网络带来孤独感，并非谈论增强幸福感的方法，排除。

故正确答案为A。

【文段出处】《社交网络是你孤独的一个原因》

95. 正确答案为B。

解析

文段开篇提出越多使用虚拟社交越可能感到孤独这一话题，后文通过各个专家、学者的观点以及研究对此

加以论证，共同说明过多使用社交网络带来的问题。故接下来应该针对问题提出解决问题的对策，即我们需要什么样的社交方式，对应到B项。

A项，文段主要论述了社交网络带来的问题，故“社交网络依然是我们的基本需要”与文意相悖，排除；

C项，对应前文“人们自己塑造‘虚拟模范’”，属于前文已经论述过的内容，排除；

D项，主语为“社交网络信息”，主题词错误，排除。

故正确答案为B。

【文段出处】《社交网络是你孤独的一个原因》

96. 正确答案为A。

解析

文中提到“蠕变即在应力不变的情况下，材料的形变会随着时间而增加”，由此可知，A项中现象是因为裤袜的膝盖部位因膝盖弯曲时受到恒定的外力作用，久而久之使之变松，外形发生了改变，即为“蠕变”。

B项，水滴穿石是指穿透了石头，并非是石头发生形变，排除；

C项，是因为温度使气体压强增大，车胎里气压过大就会爆胎，与“蠕变”无关，排除；

D项，“用手扭转钢丝条”，手是外力作用，应力发生变化，排除。

故正确答案为A。

【文段出处】《荷马史诗中的科》

97. 正确答案为C。

解析

根据第四段，氧化铅中的铅丹具有毒性，可以阻止水生生物附着在船底，由此可知，在船的“脸颊”上涂氧化铅是为了防止水生生物附着之后腐蚀船体，导致船体腐烂，对应C项。

A项，“作为船队标志”、D项，“震慑敌人”在文段中均未提及，属于无中生有，排除；

B项，“彰显财力”表述过于肤浅，涂氧化铅的主要目的还是防腐蚀，排除。

故正确答案为C。

【文段出处】《荷马史诗中的科》

98. 正确答案为B。

解析

A项，出现在文章第一段，根据“侍从不仅将忒勒马科斯的马匹……暗示了古希腊人的材料力学知识”可知，对应正确，排除；

B项，根据文段第三段可知，跛足神只是对盾牌进行锻造，并不涉及流体力学方面的知识，对应错误，当选；

C项，根据文段第二段可知，涅斯托耳在指点儿子赛车过弯道时，运用了力学原理的知识，而牛顿定律就

是经典力学中的运动规律，对应正确，排除；

D项，根据文段第三段“盾牌进行防御的原理是把投射物的动能转化成热量”可知，能量从一个物体传递给另一个物体，并且能量的形式发生了转换，即为能量守恒，对应正确，排除。本题为选非题，

故正确答案为B。

【文段出处】《荷马史诗中的科》

99. 正确答案为D。

解析

文段的结尾是对整个文段内容的总结，故要对前文内容进行综合把握。前面四段都是在围绕荷马史诗中记录的科学事件展开论述，那么文段结尾也应该总结荷马史诗中的这些科学对我们的作用。D项指出荷马史诗中的科学可以作为有趣的切入点，让我们可以通过荷马史诗来深入了解那个遥远的世界，符合文意，当选。

A、B两项均没有针对科学的相关表述，不能作为文段的总结，均排除；

C项，“艺术”在文段中并未提及，属于无中生有；且文段想强调我们通过荷马史诗中的科学可以对那个时代产生研究的兴趣，并不是想要了解当时的科学水平，排除。

故正确答案为D。

【文段出处】《荷马史诗中的科》

100. 正确答案为A。

解析

篇章第一段介绍了荷马史诗中记载的古希腊人对于材料力学的应用；第二段介绍了在赛车的时候对力学原理的应用；第三段通过盾牌的制造和防御原理，说明了能量守恒定律的应用；第四段通过船用铅丹来防止水生生物附着船底，也是运用科学的体现。所以整篇文章都是围绕荷马史诗中所提到的科学来论述的，对应A项。

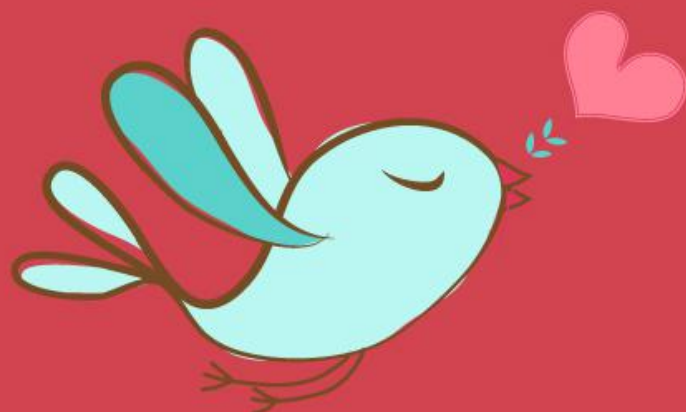
B项，“源头”无中生有，文段并没有说明古希腊文化从哪里起源的，排除；

C项，“文学之外”表述不明确，文段重点强调的是文学之外的科学，重点强调科学，标题应包含这一主题词，排除；

D项，“希腊生活”文段并没有说明希腊人的生活环境或状态，无中生有，排除。

故正确答案为A。

【文段出处】《荷马史诗中的科学》



美好的事情即将发生...

something wonderful is about to happen