



2017 年吉林公务员考试申论真题（乙级）

（网友回忆版）

公考通网校

www.chinaexam.org



公考通 APP



微信公众平台

2017年吉林公务员考试申论真题及参考答案（乙级）

一、注意事项

1. 本题本由给定资料与作答要求两部分构成。考试时限为120分钟。其中，阅读给定资料参考时限为30分钟，作答参考时限为90分钟。满分100分。
2. 请在题本、答题卡指定位置上用黑色字迹的钢笔或签字笔填写自己的姓名和准考证号，并用2B铅笔在准考证号对应的数字上填涂。
3. 请用黑色字迹的钢笔或签字笔在答题卡指定的区域作答，超出答题区域的作答无效。
4. 待监考人员宣布考试开始时，你才可以开始答题。
5. 所有题目一律使用现代汉语作答，未按要求作答的，不得分。
6. 监考人员宣布考试结束时，考生应立即停止作答，将题本、答题卡和草稿纸都翻过来留在桌上，待监考人员确认数量无误、允许离开后，方可离开。

严禁折叠答题卡！

二、给定材料

材料1：

1. 智联招聘发布的《2015年应届毕业生就业力调研报告》显示，2015年大学毕业生就业于北京、上海、广州等一线城市的期望降至33.9%，低于2014年的48.4%和2013年的50.3%，北上广深等城市受热捧程度逐年下降。

随着现代城市的扩张，人口膨胀、交通拥堵、环境恶化、资源短缺等城市病大量爆发，城市居民回归自然、回归乡土的愿望日益强烈，“城市让生活更美好，乡村让城市更向往”正成为重新发现乡村价值的突破点。扎根基层的各行各业专业技术人才、前往基层就业工作的大专院校毕业生、前往基层党政部门挂职任职的公务员、自主创业的青年梦想家、返乡创业的农民工、返乡定居的新乡贤新农人等，都活跃在基层大舞台上。

材料2：

2. 80后创业者彭诚带着他的创业团队和创业作品——族谱录网，从北京回到家乡湖南浏阳继续创业。在北京，那时一个100平方米的中等工作室，一年租金至少是30万元；在浏阳，他以800元/月租下一处140平方米的房屋，租金成本几乎可以忽略不计，这样就省下一大笔创业基金。2015年，彭诚和朋友合伙成立蒸菜品牌“蒸浏记”，打造浏阳蒸菜连锁品牌。该项目在第二届“中国创翼”青年创业创新大赛全国总决赛上获得银翼奖。他计划在2017年在长株潭地区开店100家以上，3年在全国开店1000家。对于“为什么选择回来创业”这一问题，彭诚的答案是：现实考虑与乡愁情怀。小城市生活安居成本低，工作竞争压力小，在家乡工作能更好地和家人生活在一起。

农村孩子考上大学常被视为“跳出农门”，如今，不少农家子弟大学生毕业后又回归桑梓，成为“新农人”。一次偶然的机，他接触到野猪养殖项目，涌起创业的激情。再三考虑后，他辞职回乡创业，办起了野猪养殖场。回乡当“猪倌”的想法让他的亲朋好友很不理解，他凭着自己的努力，慢慢把养猪场的工作带入正轨。目前野猪养殖投入的资金已经全部回收了，一年下来的纯收入约十几万元，未来他将逐步扩大养殖规模，拓展销售渠道，创出自己的品牌。

王彤从北京某大学毕业后，回到家乡贵州一个村小任教。几年来的教学中，她把先进的教育理念带回家乡，获得了同行的肯定。亲友们一度感慨她“可惜了好前程”。面对自己的回乡选择，她说：“大城市人才济济，留在北京，多我一个不多，回到家乡我能够帮助到更多的孩子，在这里能很好实现自己的价值。”

重庆市万州区走马镇走马社区书记向秀发，他最知名的身份是三峡植物研究专家和重庆大学城市科技学院植物研究所所长。退休返乡后，他竞选成为社区书记，制订了村规民约，大大改善了村里的卫生条件。面对返乡后的工作，他说：“村民的某些思维观念跟不上现代社会发展，但改变这些必须用村民能接受的办法。世界的眼光，草民的手法，这是我的经验。”

材料 3:

3. 雪洪村大学生村官陈飞，注资 10 万元成立华日稻米合作社，合作创建寿乡鲜米项目，他以雪洪村大学生村官的名义在众筹网发起寿乡鲜米众筹，目标 5 万元，用来推动乡土增值、田园生态建设。众筹成功后，他组建了“益方水土”团队，打造了寿乡鲜米微店；筹建了“益方水土”驻雪洪村实验室，通过用成熟的生物技术产品作为环境改良剂，提升寿乡鲜米的灌溉水与生长土壤的品质。他采用抢新鲜收割、抢新鲜干燥、低温贮存、低温碾米等方式精心生产，采用“农场一家庭”的小批量直接配送方式，为消费者提供环保、健康、安全的“匠心”食材。

陈飞说：“儿时母亲的教导记忆犹新，‘你要是不好好念书，就要回来种地’，当然我不会去跟年迈的母亲辩驳，那是她多年阅历的累积。从无奈现状的“里子”中，我读出了社会对乡土价值的扭曲与漠视，以及乡亲无法体面安居后的自我否定。如今的消费者，口味更挑剔，不仅要吃饱，更要吃好，吃出营养，吃出健康，只有对种植过程精细把控，才能抢抓市场机遇，创造更高经济价值。通过自己的实践，明白了农业不光要简单解决吃与原材料的问题，还承担着生态价值、社会教育的功能。”

材料 4:

4. 2011 年至 2016 年，湖北省“博士服务团”分五批共选派来自高校、科研院所、医疗

机构、省直厅局及直属事业单位的 515 名青年博士，到秦巴山区、武陵山区、大别山区、幕阜山区四个连片特困地区所属的 45 个县市开展挂职服务锻炼。“博士服务团”成员每批服务期限为一年，这五批派出人员中有 37 人主动选择延长服务时间，1 人选择留任当地。负责博士服务团项目的工作人员介绍：五批博士在服务期间，不仅给基层带去了看得见、摸得着的资金和项目，还带去了新的理念、知识和技术；积极在派出单位和服务单位间架设桥梁纽带，促进基层单位与高校、企业、研究所建立长期交流合作机制；做好传帮带工作，提升基层“造血”功能，为基层培养了一大批业务骨干和本土实用人才。

“博士下基层的价值究竟有多大？”对这一问题有人以医学博士为例算了一笔账：如果他在大医院上班，每个月可创造经济价值数十万元以上，每年还可以研究一至两个课题，这样算下来，博士到基层挂职 1 年，损失很大。

博士服务团成员邓外凯博士的回答：“群众最需要的地方是我们最好的舞台，群众满意就是我们最大的价值。到基层锻炼，学到了书本上学不到的东西，特别是一线医生们不怕苦，不怕累的精神，更是深深感染了我，这段经历是我人生中最宝贵的财富。”

材料 5:

5·陕西省 N 县医院，全院 205 名职工中取得执业医师资格的只有 52 人，其中包括 4 位院领导，5 位返聘专家。5 年来，该院先后招聘了 17 名医学本科毕业生，如今仅留下 6 名，2015 年 N 县医院在陕西省森工医院的支援下，开设了有 9 张床位的儿科病房，N 县卫生局动用行政手段，从该县四亩地中心卫生院，简车湾中心卫生院抽掉了 2 名业务骨干，充实县医院儿科病房的人员力量。在人员抽调后，仅有 2 名执业医师的四亩地中心医院，日常工作陷入困境。

针对人员抽调情况，简车湾中心卫生院余院长说：“去年仅一年时间就被卫生局抽调了 5 人，分配到县医院、县疾控中心、县卫生监督所，业务骨干年年流失，原来卫生院还有个检验科，人被调走之后只好关门了，现在患者看病一般都选择直接到县医院看病。患者从乡镇外流，归因于县级医疗机构对乡镇卫生院向下的人才‘虹吸’”。

N 县卫生局杨局长说，“我县在一定程度上解决了群众看得起病、有地方看病的问题，但有没有医生看病始终是最大的问题。与不断改善的硬件相比，县、镇医疗卫生机构的软件相对薄弱，专业技术人才特别是临床医学人才持续短缺，如今这种人才‘虹吸’已越来越难以为继”。

材料 6:

6. 2009 年至 2015 年，Y 市 S 区通过考试共招录了 50 名基层公务员，目前在乡镇工作的有 28 人，在区直部门工作的有 5 人，借调到区里的有 10 人，考到省市的有 7 人。在与

该区基层工作人员座谈中，一些基层工作人员无奈地表示“基层工作难在留住人才”。

基层工作人员 A: S 区位于 Y 市近郊，目前 28 名在乡镇工作的人员有 19 人选择了在市区安家置业。由于另一半和子女都生活爱市区，他们每周至少 5 天工作在乡镇，工作日在乡下，周末回城。离开乡镇，“考走”到市区，能更好地照顾家人，解决“同城异地”问题，是很多人的现实考虑。

基层工作人员 B: 住在乡镇政府宿舍的人员，家就在办公楼上，班更是在办公楼里，工作和生活相互渗透，生活基本没有展开。周末常常成为机动值班员，乡镇周末有紧急工作都优先安排给他们。工作劳累，缺少个人生活空间，一部分人选择离开乡镇工作。

基层工作人员 C: 工作两年多，月薪就两千多元，还要扣除社保金。每逢文明创建等重大活动期间，白天黑夜连轴转，工作强度与报酬不对等，长期处于“底薪高压”状态，重复单调的公文、琐碎的工作和一眼望到头的生活，让我忧一种想逃离的想法。

基层工作人员 D: 我在上级机关单位工作的同学很多都已经是科级了，我还只是个科员。在基层，乡镇职级上升空间小，让不少人觉得没有出路。我不怕在基层，怕的是缺少上升去打，一辈子窝在下面。

基层工作人员 E: 整个街道一条街到头，晚上 9 点钟以后已经关灯闭户，娱乐活动除了通过电脑上网就是大妈们的广场舞。基层生活环境艰苦，虽然随着条件的改善逐渐得到解决，但基层生活单调、乏味的现状则让人无法忍受。

材料 7:

7. 2016 年 12 月，《半月谈》编辑部联合半月谈新媒体中心，通过半月谈网、半月谈微信公众号进行了“到基层去，我们的梦还在不在”的问卷调查，共计 5000 人参与，收到高质量留言数百条。

调查结果显示，对于“你本人有无意愿和可能到基层去工作生活”的问你选项，40%的被访者表示已经工作生活在基层，28%的被访者表示很想去基层；最能身体力行，投身基层实干苦干的三大群体依次是大专院校毕业生、基层挂职任职的公务员、返乡创业的农民工。不少被访者表示，自己身边越来越多的亲友利用在大城市打拼学到的种种本领、技术，返回家乡创业。

网友在网站的留言或表达了自己在基层工作生活的积极状态，或希望能够到基层去大有一番作为。

网友“Someone”：“我想去基层办点实事。”

本科毕业从事了七年半社区工作的网友“Cindy”：“我们接触不同的人群，学会和各种人打交道，理解不同人的思想，变得成熟，受到过各种感动，基层工作中经验是一份难

得的修炼，是坐办公室永远学不到的。”

网友“陈一凡”：“基层是参天大树的厚实根脉，根深方可枝繁叶茂花满天；基层是人生剧目的原初舞台，用心演绎方可成就精彩。”

调查中发信，尽管到基层去的人越来越多，但不少基层单位仍然存在“人才荒”、“人才流失”现象，成为制约一方经济社会发展的瓶颈。

安徽太湖县，在岗的农田水利人员年龄结构老化严重，人手严重不足，该县水利局副局长说。“当地有一个乡镇只有两个水利员，有时一个点就要跑一天的时间。他们大部分是当初招的农村合同制水利员，当地近 20 年没有招过水利员。”

江西赣州市安远县卫计委人事股股长介绍，该县有 400 名职业医生和助理医生，医生人数配比只达到国家标准的一半。其中，正高职称医生仅有 2 名，副高职称医生 21 名。乡、村一级高级医疗人才为零，不能给农民提供较好的医疗服务。村里的医生想往县里跑，县里的医生想往市里跑。

江苏扬州市汤旺社区卫生服务中心陆续添置了 B 超、X 光机、生化分析仪、电子胃镜等设备。中心负责人说，有的仪器买过来就一直当摆设，没有合适的人去使用它。

2014 年至 2016 年，安徽省淮南市田家庵区法院流失法官 11 人，其中 30 岁以下的 5 人，硕士研究生以上学历 5 人，具有审判资格的 10 人，新进人员不能马上满足工作要求，该法院“案多人少”的矛盾突出。

材料 8:

8. 中央到地方纷纷出台基层倾斜的利好政策，让人才在基层谋事创业的同时，实现自身发展，实现有序流动。2016 年 11 月中央全面深化改革领导小组召开第二十九次会议，通过了《关于进一步引导和鼓励高校毕业生到基层工作的意见》，会议指出，要进一步创新体制机制，完善政策措施，健全服务体系，畅通流动渠道，加快构建引导和鼓励高校毕业生“下得去、留得住、干得好、流得动”的长效机制。《关于支持返乡下乡人员创业创新促进农村一二三产业融合发展的意见》《关于进一步做好艰苦边远地区县乡事业单位》《关于进一步做好艰苦边远地区县乡事业单位公开招聘工作的通知》等一系列文件，在 2016 年密集出台，明确支持农民工、中高等院校的毕业生、退役士兵以及科技人员等返乡下乡人员创业创新，为促进艰苦边远地区的发展，提供人才保障。

安徽省把大学生村官招录计划纳入基层公务员、选调生和事业单位统招中，同时积极与国有企业、非公企业和金融机构沟通协调，定期、不定期举办专场招聘会和洽谈会。河南省在全国率先研发公务员职级晋升系统，全省县以下机关公务员职级晋升工作顺利完成。县以下机关公务员职务与职级并行制度的实施，有效解决了基层公务员“晋升慢待遇低”

的矛盾。

中科院邢院士表示：土壤、氛围，对于人才扎根和成长非常重要。人才培养就像种植庄稼，只要土壤好，给其足够的阳光、养料、水分，这片庄稼一定会长得好，这期间一定有一些人才会脱颖而出。人才要扎根，政策须生根。“到基层去”将不再是人的吟唱，更会汇成时代的雄壮和声！

材料 9:

9. “宰相必起于州部，猛将必发于卒伍”是习近平总书记在《在参加兰州领导班子专题民主生活会时的讲话》中提到的。习近平总书记重视基层，积极倡导……尤其是年轻干部投身基层，到群众中去，去接触国家最广袤无垠的基层……“营养”来充实自己。真正把到基层任职作为学习提高的机遇……，这一过程中，让自己的思想境界，工作能力不断提高，成为崛起基层的……。

三、答题要求

第一题：根据给定资料，概括目前我国到基层工作人才增多的原因。（20分）

（要求：内容全面，语言准确，条理清晰，字数不超过 250 字。）

第二题：请结合资料 5，谈谈你对“人才‘虹吸’”的理解。

第三题：根据给定资料 6，假如你是 S 区政府一名工作人员，请分析 S 区基层留人难的原因，并就“如何让公务员扎根基层”的问题提出自己的建议，供上级部门参考。（25分）

（要求：分析合理，建议可行，条理清楚，字数不超过 350 字。）

第四题：从给定资料出发，以“向下方能向上”为题，自选角度，联系实际，写一篇议论文。（40分） 要求：1. 参考给定资料，但不拘泥于给定资料 2. 主题明确，内容充实，结构合理，语言流畅。

【参考答案】

第一题：

城市方面原因：1、大城市扩张，人口膨胀、交通拥堵、环境恶化、资源短缺城市病大量爆发，创业成本高。2、小城市生活安居成本低，工作压力小，可以陪伴家人，城市居民回归自然、回归乡土愿望日益强烈。

个人方面原因：1、通过实践理论联系实际，实现自我价值，2、认识到基层锻炼的重要性。

政策方面原因：国家政策向基层倾斜，创业同时实现自身发展实现有序流动，提供人才保障，将基层工作者纳入国家公有制编制中，制定晋升系统，提高基层待遇。

第二题：

“人才虹吸”指的是上级单位动用行政手段从基层抽调业务骨干，充实上级单位人员力量。出现了基层单位业务骨干年年流失，日常工作陷入困境，甚至出现基层部门关门倒闭、群众没有医生看病的现象，这不利于基层服务意识的培养，不利于基层建设，剥夺了群众享受优质资源的权利。对此我们应在硬件不断完善的情况下，同样照顾县、乡基层软件的完善与建设，尤其是在专业人才队伍方面。

第三题：

基层留人难的原因：1. 基层工作地点偏远，家人生活在市区，造成同城异地现象。2. 工作和生活互相渗透，生活没有展开，工作强度大，缺少个人生活空间。3. 工资低，工作单调琐碎，强度与报酬不对等。4. 工作职级上升空间小。5. 基层工作环境艰苦，生活单调乏味。

公务员扎根基层的建议：1. 树立基层观念，鼓励干部到基层服务工作，鼓励干部到基层安家置业，提高干部深入群众服务群众的意识。2. 完善基层配套政策，提高干部薪酬待遇，完善公务员职级晋升机制和激励机制。3. 丰富基层干部业余文化生活，在基层开展读书会等活动。4. 明确基层工作人员的工作职责，降低工作强度。5. 树立基层服务典型，加强对基层公务人员的思想教育，并对基层干部给予关怀增强归属感。

第四题：

向下方能向上

当前，随着现代城市的扩张，人口膨胀、交通拥挤等城市病的大量爆发，城市居民回归自然、回归乡土的愿望日益强烈，加之政府鼓励下基层政策得而号召，大专院校毕业生、公务员、创业梦想家、农民工等都加入了积极下基层的大队伍中，活跃在基层的大舞台上。

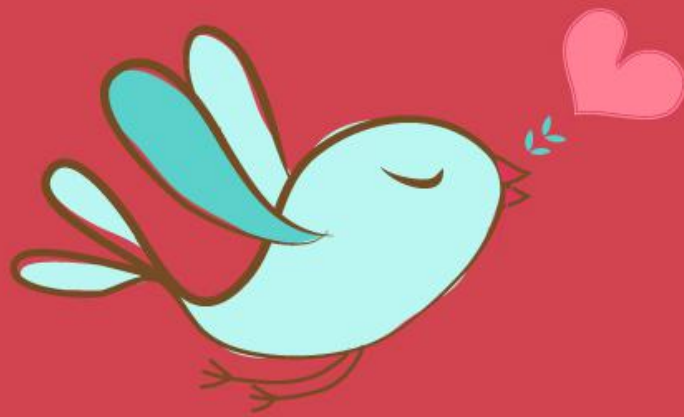
知屋漏者在宇下，知政失者在朝野。向下方能向上，向下是为了汲取营养，积累力量。上的去，上的稳离不开基础的扎实、根系的稳固。在基层的生活与历练对于广大年轻人来说受益匪浅，意义重大。

各级干部回归基层才能成长为执政为民的领导干部。“宰相必起于州部，猛将必发于卒伍”“习近平总书记积极倡导尤其是年轻干部投身基层，到群众中去，去接触最广袤无垠的基层。“走家串户”的开展工作群众真正需要的，不深入基层的决策只能“纸上谈兵”。领导干部只有下基层才能了解实际情况、掌握第一手材料，检验工作实效，真正发挥党员的先锋模范作用，提高基层组织的凝聚力和服务效率。

青年创业梦想者回归基层才能真正实现自己的人生价值。基层天地广阔，基层大有作为。当前大城市挤出效应，高房价、高房租让人才外流加速，使得越来越多的年轻人放弃一线大城市的就业机会，逃离种种“大城市病”回乡发展创业。复旦大学毕业的王黎娜几

年前从银行辞职，回到家乡的田间地头跟着父亲一起种扁豆。她带领着 4180 名合作社社员和 1 万多农户种植出了高品质的扁豆，年产值超过 3 亿，她被亲切的称为“扁豆姑娘”。回乡创业取得成功的例子比比皆是，80 后创业者彭诚、雪洪村大学生村官陈飞……这些年轻人回到了基层，不仅带领基层人民走上了致富之路，更重要的是在基层的广阔舞台实现了自己的个人价值。

“求木之长者，必固其根本；欲流之远者，必浚其源泉。”人才培养就像种植庄稼，只要土壤好，给其足够的阳光、养料、水分，这片庄稼一定会长得好。广大的公务员扎根基层才能不断的提高自己的思想境界和工作能力，创业的年轻人扎根基层才能真正的实现自己的人生价值。



美好的事情即将发生...

something wonderful is about to happen